

# opdatering

Årbog for Vardemuseerne  
& Ringkøbing-Skjern Museum

# 2021





# opdatering

Årbog for Vardemuseerne &  
Ringkøbing-Skjern Museum 2021

opdatering  
Årbog for Vardemuseerne  
& Ringkøbing-Skjern Museum 2021

© Forfatterne, Vardemuseerne  
& Ringkøbing-Skjern Museum 2022

Redaktion: Christian Ringskou og Tine Lorange

Korrektur: Harriet Ludvigsen

Grafisk tilrettelæggelse: Tine Lorange

Fotos og illustrationer: med mindre andet er angivet ved  
de enkelte fotos og illustrationer tilhører billedmaterialet  
i denne bog Vardemuseerne, NaturKulturVarde,  
Ringkøbing-Skjern Museum eller Arkæologi Vestjylland

Alle kort, ortofotos og Danmarks digitale  
højdemodel: ©Geodatastyrelsen/ Styrelsen  
for Dataforsyning og Effektivisering

Skrift: Myriad Pro

Papir: MultiArt Silk 130g

Omslag: 1/s 260g

Tryk: PE Offset, Varde

ISBN 978-87-93713-25-3

ISSN 1903-9581

# Kære læser!

Den, der måler tidens gang i udgivelsen af en ny *opdatering*, kan konstatere, at endnu et år er gået.

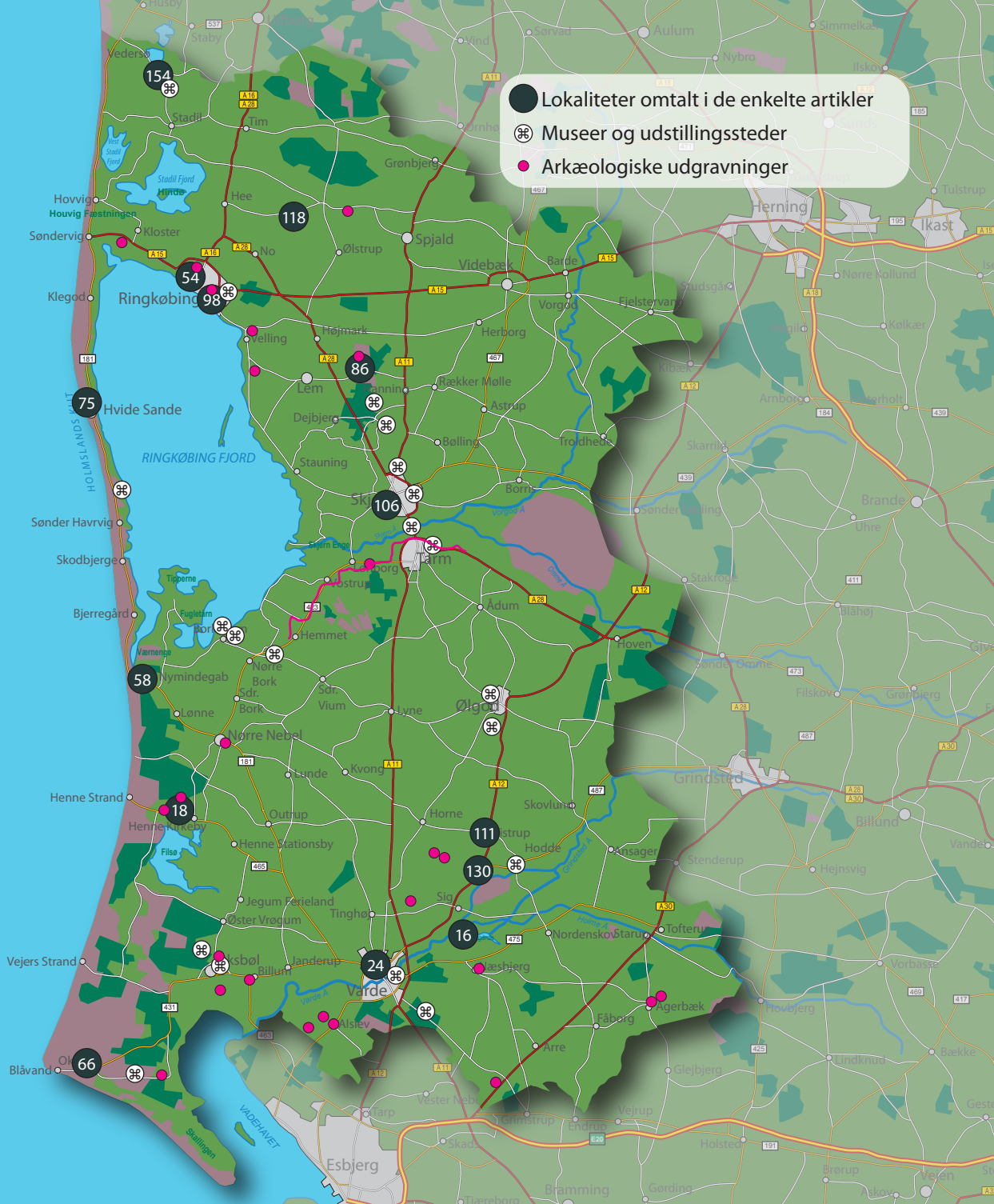
Da sidste års udgave kom på gaden, var hele landet nedlukket af Corona, og årbogen havde flere artikler, der handlede om pandemien og dens konsekvenser for os. Det mellemliggende år har i høj grad været præget af Coronanedlukning og restriktioner: Vi har manglet gæster og tabt indtægter; vi har måttet ændre planer og tilpasse os nye retningslinjer; vi har været udfordret af mangel på arbejdskraft og af at få vagtplaner til at gå op, når nye blev smittet og måtte i isolation. Men på trods af nedlukning og bøv! og besvær, så har de to museers medarbejdere i 2021 lavet kilometervis af arkæologiske udgravninger, åbnet nye udstillinger, udviklet nye formidlingstilbud, lavet indsamling og forskning og er indgået i nye samarbejder og nye opgaver, ligesom vores museumsforeninger har gennemført så mange af de planlagte arrangementer som restriktionerne tillod. Og både medarbejdere og museumsforeninger har fundet tid til at skrive om det i denne årbog.

Årbogen rummer også denne gang artikler af gæsteskribenter. I dette tilfælde kommer de fra Weekendavisen; Technische Universität Braunschweig; Aarhus Universitet; Arktisk Institut og Nationalmuseet – foruden forhenværende direktører fra vore to museer samt Nationalmuseet. Det illustrerer, at vores vestjyske historier har relevans for en langt bredere kreds end den lokale.

Nu er landet genåbnet! Og selvom Coronasmitten stadig raser, så er vi fulde af optimisme for det kommende år: Der kommer til at ske markante forandringer både på Ringkøbing-Skjern Museum og på Vardemuseerne. Samarbejdet med Fiskeriets Hus i Hvide Sande og Naturkraft i Ringkøbing er nye opgaver for Ringkøbing-Skjern Museum, og er startet med årets fejring af fiskerbyens 90-års fødselsdag. Åbningen af FLUGT i Oksbøl kommer til at forandre Vardemuseerne igen og flere nye projekter står klar. Alt det kan man måske læse om i næste udgave af *opdatering*.

God læselyst!

Mette Bjerrum Jensen og Claus Kjeld Jensen



- Lokaltiteter omtalt i de enkelte artikler
- ☞ Museer og udstillingssteder
- Arkæologiske udgravninger

154

118

54

98

86

106

58

18

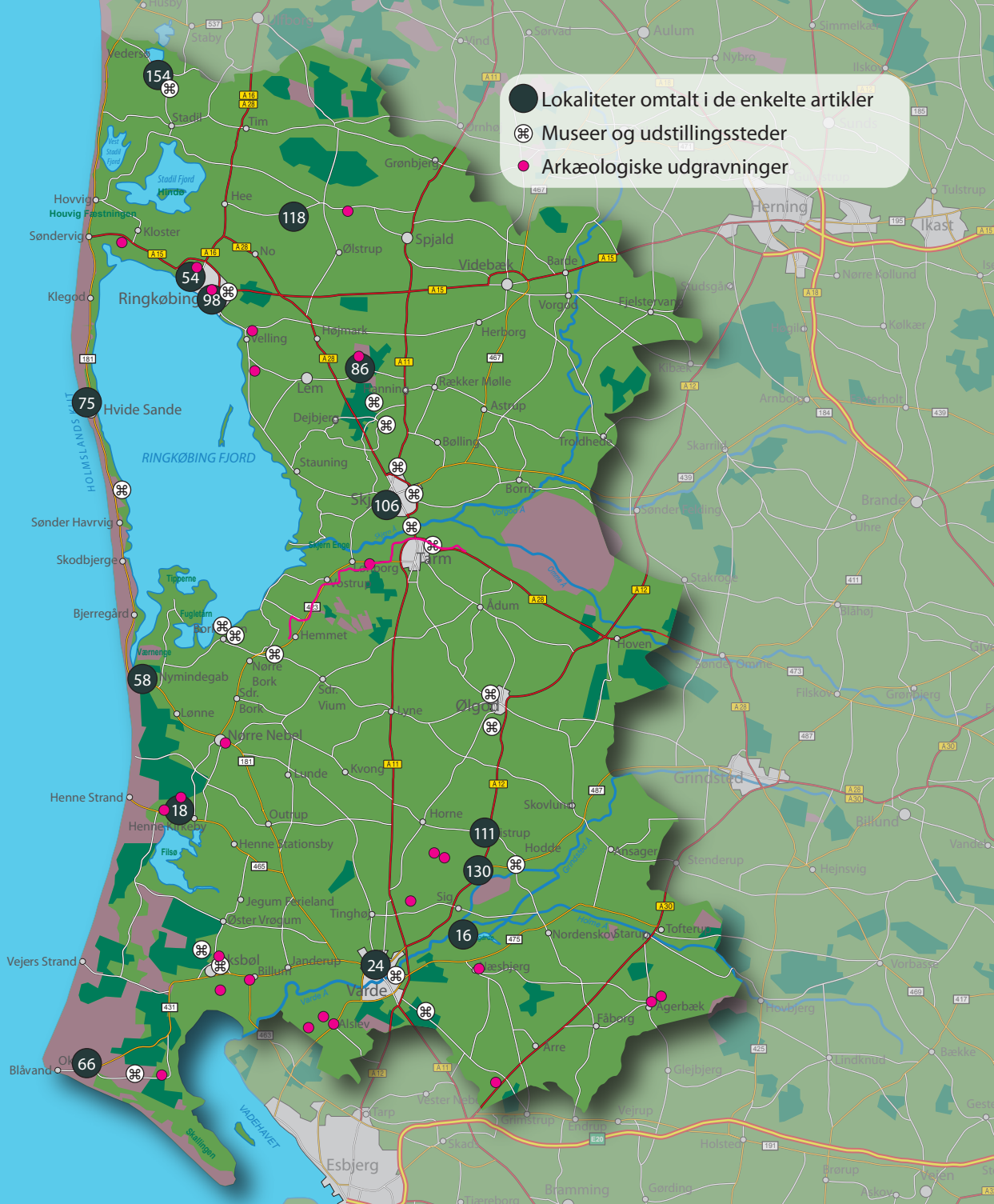
111

130

16

24

66



# Indhold

- 6** Museumsforeningernes årsberetninger
- 16** Museumsmanden og lokalhistorikeren Søren Manøe  
*Af tidl. museumsdirektør Ole Faber*
- 18** Haverne i Henne  
*Af Torben Egeberg*
- 24** Mundt og Luplau  
*Af John V. Jensen*
- 54** Ludvig Mylius-Erichsen  
*Af Janni Andreassen*
- 58** "Farver i alle Tonarter..."  
*Af Christian Biskup*
- 66** Hans liv var fuldt af sten  
*Af Jesper Vind*
- 75** Hvide Sande i 90 år  
*Af Caroline E. Larsen & Christian Ringskou*
- 86** "Nå, det mener arkæologerne altså er noget forhistorisk?"  
*Af Kim Clausen*
- 98** Smedegade og Søndergade  
*Af Christian Ringskou*
- 106** "No signals were received from this aircraft"  
*Af Christian Ringskou*
- 111** Isenkræmmeren fra Tistrup  
*Af Marianne Sørensen*
- 118** Geologi og landskab omkring den befæstede jernalderlandsby Lyngsmose  
*Af Søren M. Kristiansen, Kristian Dalsgaard, Charlotte Rasmussen & Peter Roll Jakobsen*
- 130** Thorstrup og Teilmann  
*Af Per Kristian Madsen, Hans Mikkelsen, Orla Hylleberg Eriksen & John V. Jensen*
- 154** Hvad var det dog, der skete?  
*Af Caroline E. Larsen*
- 160** Wild West Walk 'n' Run  
*Af Sabine Jensen*
- 166** Årets gang i ArkVest  
*Af Lene B. Frandsen & Poul Krogh Jørgensen*
- 172** Årets udgravninger  
*Af arkæologerne i ArkVest*
- 192** Tidstavle

# Årets gang i ARKVEST

Af Lene B. Frandsen & Poul Krogh Jørgensen

Selv om Corona i perioder næsten fik Danmark til at gå i stå, har situationen ikke haft større effekt på bygge- og anlægsaktiviteterne. Det foregående års arbejde var således præget af to store kabelprojekter, Baltic Pipe og Viking Link, begge med Energinet som bygherre. Mange udgravninger på de to strækninger har betydet meget efterbearbejdning, som kræfterne i 2021 er blevet brugt på. Året har også været et år i barslens tegn, hvor ikke mindre end fire af

arkæologerne både er blevet mødre og er blevet gift. Det er med stor glæde, at vi har kunnet hilse de fire nye medlemmer af næste generations arkæologer velkommen.

I dagligdagen har der være stor efterspørgsel på industri- og byggegrunde, og der er fortsat blevet anlagt cykelstier og gravet kabler og ledninger ned i det åbne land. Derfor stod det tidligt klart, at vi ville få brug for et hold barselsvikarer. Så vi har budt tre nye arkæologer velkomne: Emma, Emilie og Erik.

*Sidste Viking Link-udgravning. Sne på feltet og udredningsarbejde i gang. Arbejdsbillede, januar 2021.*





## Udgravninger

Corona-situationen betød nedlukning i begyndelsen af året, hvor mange arkæologer derfor arbejdede hjemme eller var hjemsendte. De igangværende udgravninger fortsatte imidlertid uafhængigt af situationen, blot sådan at ingen holdt pauser samtidigt. Denne løsning betød, at alt fortsatte uden forsinkelser.

Udgravningsarbejdet i 2021 blev sparket i gang med koldt vintervejr, hvor udgravningen ved Linding blev afslutningen på de mange udgravninger, som elkabelprojektet Viking Link gennem hele vores ansvarsområde, har givet anledning til.

Kort efter i Henneby under meget våde betingelser foretog vi en forundersøgelse på et stort, kommende sommerhusområde. Der blev også foretaget større forundersøgelser ved Højgård i Alslev, hvor der fandtes velbevarede huse fra tidlig ældre jernalder og ved Borregård i Oksbøl, hvor der bl.a. fremkom et overraskende stort gravfelt fra yngre jernalder. Sommerens udgravninger startede i Rindum ved Ringkøbing, hvor arkæologerne undersøgte flere bronzealderhuse med de efterhånden velkendte spor af kløvede stammer i vægkonstruktionen. Denne særegne vestjyske byggeskik blev erkendt første gang i Danmark ved det nuværende Amtsmandens Allé for omkring 10 år siden.

En endnu større udgravning gik herefter i gang i Roust, hvor Varde Kommune havde behov for at fortidsminderne inden en stor udstykning blev undersøgt. Resultatet er blevet en meget fin plan over en bebyggelse fra førromersk jernalder og i tilgift en bebyggelse fra tidlig middelalder.

I Roust havde vi otte arkæologistuderende fra Københavns Universitet på uddannelsesgravning, hvor de blev undervist i almindelige udgravningsteknik og ikke mindst i brug af drone-registrering af fladen i 3D.

Årets måske mest spændende arkæologiske landvinning kan vi takke arkæolog ved ArkVest Esben Mauritsen for, da der efter indhentning af de nødvendige tilladelser blev gravet på den markante Kjelderbakke på Øster Lem Hede. Her afslørede Danmarks Højdemodel et stort område,



Michelle med en bevaret stolpe i tomten af en middelalderbygning i Roust.

indrammet af en vold og en grav. Teorien har længe været, at der måtte være tale om et forsvarsværk fra jernalderen. Undersøgelsen kom i stand gennem et samarbejde med Kiels Universitet, der sendte et forskerhold op for at opspore eventuelle spor af hustomter m.m. i undergrunden. Der kom dog ikke så mange resultater ud af dette arbejde. Det gjorde der til gengæld, da ArkVest efterfølgende gravede en smal søgegrøft. Hvad vi troede var et voldanlæg fra jernalderen viste sig at være et kulturanlæg fra bondestenalderen,

med blandt andet hvidbrændte flintøkser på fladen indenfor og forkullede kerner af korn i voldgraven. Et sådant anlæg i Vestjylland er en overraskelse, og undersøgelsen kom på Slots- og Kulturstyrelsen top-10-liste over de mest bemærkelsesværdige undersøgelser i 2021.

Efterårets gravninger bød bl.a. på en ny etape på jernalderlokaliteten i Kjelst, Oksbøl, hvor der fremkom bevarede kulturlag og fine stenlægninger med brolagt grebning i en jernalderstald. Undersøgelserne fortsætter ind i 2022.



Emma og Emilie renser og registrerer nogle af de flotte grebninger og ildsteder i Kjelst.

Sidste år blev fem arkæologer uddannet til dronepiloter, og yderligere seks arkæologer er uddannet eller er ved at uddanne sig til dronepiloter i år. Blandt de nye dronepiloter er de projektansatte arkæologer, der vikarierer, så de nu kan tage ekspertisen i dronebruget med og udbrede det til andre museer.

### Administration

Den daglige sagsbehandling bliver fortsat varetaget af Lene B. Frandsen og Karen Fisker, og som vanligt skal man henvende sig på [post@arkvest.dk](mailto:post@arkvest.dk), hvis man har spørgsmål vedrørende byggesager. Budgetter, regnskaber og kontakt med Slots- og Kulturstyrelsen bliver varetaget af Poul Jørgensen.

I løbet af året har vi opdateret specifikation af vores strategier for varetagelsen af det arkæologiske ansvar som krævet af Slots- og Kulturstyrelsen. Hvert af temaerne indsamling, registrering, bevaring, forskning og formidling er i den forbindelse blevet revideret og opdateret.

### ArkVest har i 2021

- behandlet 1846 byggesager
- behandlet 385 tilladelser efter natur- og planloven
- gennemgået 52 lokalplaner
- afgivet 245 høringsvar

Strategierne kan ses på Vardemuseernes og Ringkøbing-Skjern Museums hjemmesider.

Jens Lauridsen og Michelle W. Staffe har sammen arbejdet med de mange flotte detektorfund, der til stadighed kommer ind. Pga. af Corona har der været restriktioner omkring afleveringerne, og man har ikke kunnet samles på samme måde som tidligere. På trods af begrænsningerne er der kommet mange fine genstande ind til videresendelse til Danefævurdering på Nationalmuseet.



Til venstre et blysegl fra paveligt brev fra Gregorius den 9. (1227-1241) og fundet i Hemmet. Til højre, et smykke fundet ved Dejbjerg. Genbrug af romersk guldmon, slået under Valentinian III (425-455).



*Plovskær fra vikingetiden,  
fundet i en brønd på den store  
Nørby-boplads på Holmsland.*

### Bevaring

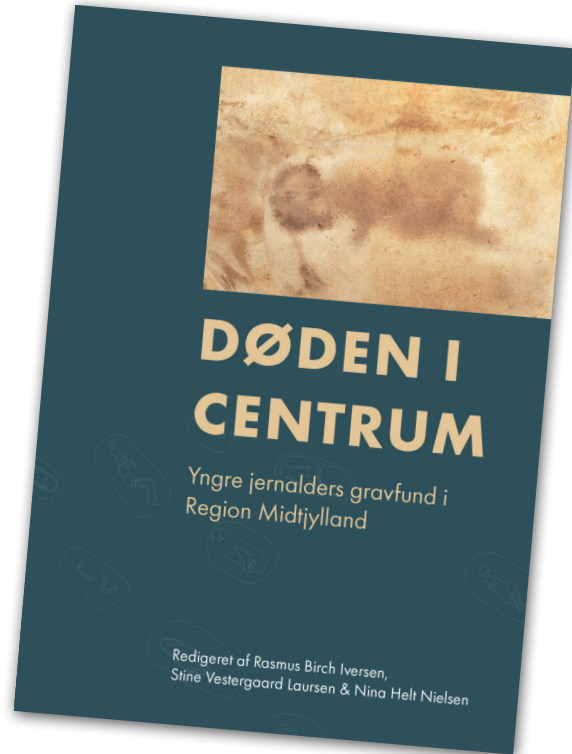
Fra Konserveringscentret modtager vi fortløbende færdig-konserverede genstande, ofte med meget fine resultater, der sikrer at de pågældende fund fra bygherrebetalte udgravninger er stabiliseret for eftertiden.

### Formidling

På grund af Corona har der været begrænset mulighed for at holde foredrag. Til gengæld har der været mange besøg, når arkæologerne har indbudt til åben udgravning, blandt andet ved Amtmandens Allé i Ringkøbing, hvor også skoleklasser benyttede sig af muligheden for introduktion til arkæologernes arbejde på en udgravning. Senere på året var der også åben udgravning på den store jernalderudgravning i Roust.

### Forskning

Selvom det har været et travlt år, er der også blevet tid til at forske og publicere. Ikke alt skal nævnes her, men en af de store publikationer er bogværket *Døden i centrum*, der handler om begravelser fra yngre jernalder i hele Region



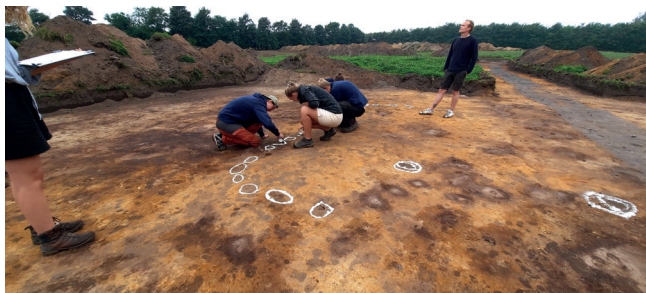
Midtjylland.<sup>1</sup> Her udgør en meget stor del begravelser fra gravpladser i Ringkøbing-Skjern Kommune. Desværre er Varde Kommunes grave fra samme periode ikke med, og derfor satser ArkVest på at få produceret katalog og tekst i de næste år, så vi får skabt en samlet oversigt for hele ansvarsområdets grave fra perioden 200-700 e.v.t.

Lønne Hede, en gravplads fra ældre jernalder, er især kendt for sine velbevarede tekstiler. Den første grav blev udgravet tilbage i 1969 og resten af gravpladsen i 1995. Resultaterne af mange års tekstilanalyser er nu blevet publiceret i en omfattende artikel med ikke mindre end ni forfattere.<sup>2</sup>

Lars Chr. Bentsen har været med i redaktionen af publiceringen af et skrift om middelalderens landbebyggelse, der er baseret på et seminar, som ArkVest stod for at arrangere i 2019. I publikationen findes en artikel om de middelalderlige landbebyggelser hos os, skrevet af Lars og Torben Egeberg.<sup>3</sup>

Rachel Thy Facius har fået trykt sit speciale om danske pilgrimsmærker som en artikel i en fællespublikation, udgivet i Belgien.<sup>4</sup>

I 2021 udkom også *Rav – Havets guld*, som er en lille bog i en serie om udstillingerne i Tirpitz. Den omhandler ravets 40-50 millioner år lange historie, fra dets oprindelse som harpiksklumper til et moderne smykke. Da bogen er skrevet af en arkæolog, fylder rav fra oldtiden en stor del af bogen.<sup>5</sup>



De studerende fra KU "meler" husene op inden åbne udgravning ved Roust.

## Noter

1. Rasmus Birch Iversen, Stine Vestergaard & Nina Helt Nielsen (red.): *Døden i centrum – yngre jernalders gravfund i Region Midtjylland*. Højbjerg 2021.
2. Ida Demant, Lene B. Frandsen, Lise Ræder Knudsen, Tine Lorange, Annemette Bruselius Scharff, Ina Vanden Berghe, Irene Skals, Ulla Lund Hansen & Ulla Mannering: Lønne Hede – an Early Roman Iron Age burial site with well-preserved textiles. *Bericht der Römisch-Germanischen Kommission* Bd. 99 2018(2021), s. 205-393.
3. Mette Svart Kristiansen og Lars Christian Bentsen (red.): *Landbebyggelsens struktur – Middelalderens rurale Danmark 2*. Højbjerg 2021.
4. Rachel Thy Facius: Pilgrim Badges and the Magical Middle Ages. Aspects of the Cult of Saints, Magical Thinking, and Religious Identity. I: Magdalena E. Naum, Jette Linaa og Sergio Escibano-Rutz (red.) *Material Exchanges in Medieval and Early Modern Europe – Archaeological Perspectives*. Turnhout, Belgium 2021, s. 143-171.
5. Lene B. Frandsen: *Rav – Havets guld*. Varde 2021.



Gæster på åben udgravning ved Amtsmændens Allé.

# Årets udgravninger

*Af arkæologerne i ArkVest*

Det har igen været et spændende år i felten. Den mest almindelige type undersøgelser har været mindre tracéovervågninger og forundersøgelser i form af cykelstier og kabeltracéer, og så er der for alvor kommet gang i de større udstykninger af byggegrunde, både til parcelhuse, sommerhuse og industrigrunde. Det er dejligt, når man får lejlighed til at undersøge store flader, der giver mulighed for at afdække hele hustomter, ja endda hele bopladser,

**ArkVest har i 2021 foretaget  
43 undersøgelser, fordelt således:**

- 15 museumsbetalte forundersøgelser
- 18 bygherrefinansierede forundersøgelser
- 12 egentlige udgravninger (heraf 3 forskningsudgravninger finansieret af ArkVest)

*Godmorgen udgravning  
– nye fund venter i horisonten.*



i stedet for det halve langhus, som ofte er resultatet på tracéudgravninger, hvor der ikke er mulighed for at grave uden for det område, som anlægsarbejdet forstyrrer.

Herunder følger en kort beskrivelse af alle de udgravninger, som ArkVests arkæologer har gennemført i 2021. Kortet på side 191 giver et overblik over, hvor de ligger. Ved hver udgravning er undersøgelsens ARV nummer angivet – journalnummeret, som vi bruger til at styre alt vedrørende sagen: budgetter, foto, oldsager mm. Endvidere er stednummer og lokalitetsnummer angivet. Dette er en lille ekstra service til den interesserede læser, som ved hjælp af hjemmesiden Fund og Fortidsminder, selv kan søge sig frem til fundet eller fortidsmindets nøjagtige placering i landskabet: <http://www.kulturarv.dk/fundogfortidsminder/>

Udgravningerne er listet i kronologisk rækkefølge med de ældste først: Stenalder (12.500-1700 f.v.t.), bronzealder (1700-500 f.v.t.), jernalder (500 f.v.t. 700 e.v.t.), vikingetid (700-1050), samt middelalder og nyere tid efter 1050. Begyndende med de fund, som formodedes at være fra oldtiden, men som ikke kunne dateres nærmere, og sluttende med de undersøgelser, hvor vi ikke fandt noget. Der skal rettes en varm tak til de mange samarbejdsvillige planlæggere, bygherrer og lodsejere, som har gjort vores arbejde med at sikre fortiden for eftertiden muligt i 2021.

## Oldtid ikke nærmere dateret

### Karlskaarde-Mejls 60kV tracé

ARV 516, FF 190713-305

Forundersøgelse i forbindelse med nedlægning af kabel mellem Karlskaarde og Mejls. Den 5,7 km lange strækning var forstyrret af landbrugsaktivitet og mange nyere nedgravninger. Der blev fundet to kogestensgruber i et område, hvor der tidligere er registreret kogestensgruber. På resten af strækningen blev der kun fundet lidt, to agerrenner og tre steder jydepotteskår. Strækningen blev frigivet umiddelbart efter forundersøgelsen. Forundersøgelsen betalt af Netselskabet N1 A/S. Udgravningsleder: Sara H. Sørensen.

### Velling tracé

ARV 519, FF 180416-186

Overvågning af afgravningen forud for etableringen af ny vandledning. Der blev fundet enkelte kogestensgruber, men ellers fremkom der ikke noget væsentligt, hvorfor hele ledningen er frigivet. Forundersøgelse betalt af bygherre. Udgravningsleder: Poul Krogh Jørgensen.

## Stenalder

### Slusbæk, Hover

ARV 479, FF 180405-140

I marts foretog ArkVest en mindre forundersøgelse ved Slusbæk. På skråningen ned mod Hover Å fandtes i søgegrøften en lille flintplet med i alt 20 afslag. Om flinten har været efterladt i et kulturlag eller en grube lader sig ikke afgøre på grund af udvaskning af jorden under pløjelaget. Der fandtes ingen redskaber blandt flinten, og den kan derfor ikke dateres. Afslagene stammer fra forskellige stykker flint, og selvom to stykker lod sig sammenstykke, er fundstedet næppe udtryk for en flinthuggeplads. Ud fra topografien med god udsigt over Hover Å og ådal er det nærliggende at tro, at flinten stammer fra en jagtplads fra ældre stenalder, som der kendes talrige af langs de jyske åer. Forundersøgelsen er betalt af ArkVest. Udgravningsleder: Esben Schlosser Mauritsen.

### Kjelderbakke, Øster Lem Hede

ARV 527, FF 180412-387

I 2021 fik ArkVest en enestående chance for at grave på den ellers både natur- og fortidsmindebeskyttede Øster Lem Hede ved Højmark, mellem Ringkøbing og Skjern. Øster Lem Hede er en gammelkendt lokalitet der bl.a. rummer talrige spor fra den ældste jernalder (500-0. f.v.t.) i form af skelvolde, bunker af rydningssten og et samtidigt vejforløb. På heden ligger også Kjelderbakke, der er områdets nok bedste udsigtspunkt. På højdemodellen kan det ses, at her løber sporene af en 7-8 meter bred grøft omkring det meste

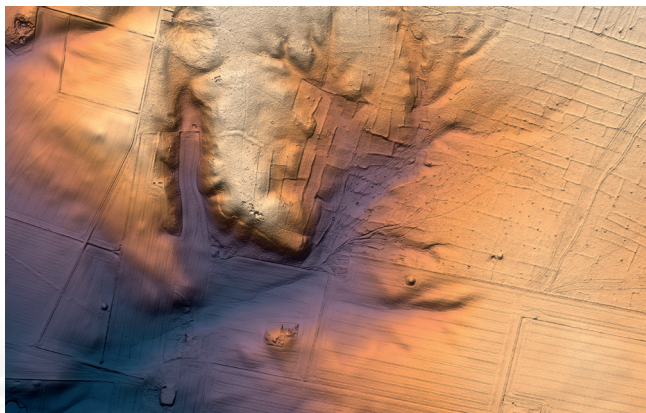
af bakken. Takket være et samarbejde med arkæologer fra Christian-Albrecht-Universität i Kiel og velvilje fra både Naturstyrelsen og Slots- og Kulturstyrelsen, kunne vi i september grave en søgegrøft på tværs af Kjelderbakke. Det var på forhånd tanken, at det måtte være et forsvarsanlæg fra jernalderen, måske en befæstet landsby, som det kendes fra Lyngmose-fæstningen, ikke langt derfra. Men til alles overraskelse viste grøften sig både at være særdeles dyb (ca. 2,5 m) og langt ældre end antaget, formodentligt fra perioden 3500-2800 f.v.t., altså den mellemste del af bondestenalderen. Der er tale om et af de velkendte "Sarupanlæg", hvor

dybe grøfter og grave har dannet ramme om kultiske aktiviteter for stenalderfolk, sandsynligvis fra et større område. Det, som gør kultpladsen på Øster Lem Hede helt særlig, er dens markante placering i landskabet og dybe grøft. Men mest opsigtsvækkende er det, at det er det eneste kultanlæg af sin slags, som aldrig er blevet ødelagt af moderne dyrkning og som kan besøges i sin helhed 5000 år efter, at det blev anlagt. Heldigvis ligger det godt beskyttet og vil både kunne besøges og udforskes i al fremtid. Forskningsbaseret undersøgelse finansieret af Kiels Universitet og ArkVest. Udgravningsleder: Esben Schlosser Mauritsen.



ARV 527 Kjelderbakke. Snit hvor graven tydeligt ses som mørk lagdelt fyld i den ellers lyse sandundergrund. I søgegrøften var nedgravningen 2,2 meter dyb, men den oprindelige dybde har været omtrent 2,7 meter. I bunden ses en glad arkæolog, Esben Schlosser Mauritsen, der netop har gjort et af sit livs opdagelser. Foto: Lis Helles Olesen.





ARV 527 Kjelderbakke. Udsnit af Danmarks Højdemodel fra 2015. På Øster Lem Hede ser man tydelige spor efter jernaldermarkerne, stenrydningsdynger, vejspor, gravhøje og hjulspor. Kjelderbakke er omtrent midt på kortet, og den omløbende grav er delvist synlig mod nord og ned af den sydlige skråning. Kort og data: Styrelsen for dataforsyning og effektivisering, bearbejdet af Esben Schlosser Mauritsen.



▲ ARV 527 Kjelderbakke. Geofysikere fra Christian-Albrecht-Universität zu Kiel foretager opmåling med magnetometer.

▼ ARV 527 Kjelderbakke. Søgegrøften set fra nord og med Kjelderbakke i baggrunden. Selve graven er vanskelig at se, men den ligger under det grå sand mellem gravemaskinen og de tre arkæologer.





ARV 494 Rindumgård. Besøgende på åben udgravning, placeret på de tagbærende stolper i et af bronzealderhusene.

## Bronzealder

### Rindumgård II

ARV 494, FF 180409-120

Undersøgelse af et 2800 m<sup>2</sup> stort område i forbindelse med byggeri. Området blev forundersøgt i 2010 af Ringkøbing-Skjern Museum, og størstedelen af området blev udgravet i 2011. Området er arkæologisk kendt for den første iagttagelse af en indtil nu særegen vestjysk byggeskik i bronzealderen, hvor man anbragte store kløvede egestolper i

væggen og derpå byggede væggene af pileflet og lerklining. Senere er denne byggeskik med de kløvede stolper fundet flere steder i det vestjyske, men det er hidtil ikke lykkedes at datere disse stolper med C14-metoden. Udgravningen resulterede i syv hustomter, hvoraf de fem havde kløvede stolper i væggen og yderligere to huse fra slutningen af bronzealderen. Undersøgelse er betalt af bygherre. Udgravningsleder: Poul Krogh Jørgensen.

## Jernalder og vikingetid

### Kærgård, Billum

VAM 1847, FF 190701-120

Fortsat udgravning i forbindelse med råstofindvinding i Kjelst, nord for Ho Bugt. Årets etape omfatter et 1,1 ha stort areal, hvor der på nuværende tidspunkt er fremkommet fine tomter af hovedbygninger og mindre bygninger fra sen førromersk jernalder samt ældre romersk jernalder. Området ved Kærgård blev prøvegravet i 2014 og der har været foretaget undersøgelser i området i 2015, 2016, 2018 og 2019. Det aktuelle udgravningsarbejde er endnu ikke afsluttet for i år og fortsætter ind i 2022. Undersøgelse betalt af lodsejer og Slots- og Kulturstyrelsen. Udgravningsleder: Torben Egeberg.

### Roust – Helle Erhvervspark

ARV 389, FF 190505-134

Udgravning af ca. 4 ha ved Roust, syd for Varde, i forbindelse med udstykning til erhvervsgrunde. Ved udgravningen blev der påvist spor af 48 huse fra førromersk jernalder, samt fem huse dateret til ældre middelalder. Derudover blev der også fundet et antal brønde, både i tilknytning til jernalderhusene og i forbindelse med middelalderbebyggelsen. To af brøndene udmærkede sig ved at være med henholdsvis stensat brøndkasse og med holk – en udhulet egestamme. Begge skal formodentlig dateres til middelalder. I tilknytning til middelalderbebyggelsen sås desuden en toftegrøft, der bl.a. forholdt sig til det nærliggende engareal, som ses på Original-1 kortene. Gennemgående for hele feltet var de regelmæssigt placerede agerrener, der respekterede den middelalderlige bebyggelse. Pladsens gruber viste sig i mange tilfælde at være særdeles fundførende, og bød blandt andet på keramik, ildbukke, kværnsten, fejlbrændt keramik og ovnfragmenter. Der blev udtaget et stort antal prøver til naturvidenskab fx C14, pollenprøver og træ til dendrodatering.

Udgravningen fungerede som uddannelsesgravning for otte arkæologistuderende fra Saxo-Instituttet, Køben-

havns Universitet. De lærte selvfølgelig alt om udgravningsteknik, men fik også lov til at præsentere udgravningen ved et åbent hus-arrangement. I løbet af sommeren var udgravningen en del af et VAKS-forløb, arrangeret af Varde Kommune og Vardemuseerne Læring, hvor de besøgende fik lov at være arkæologer for en dag.

Undersøgelsen kan i skrivende stund bryste sig af at være Danmarks største droneopmålte udgravning. Arealet blev frigivet umiddelbart efter undersøgelsens afslutning. Undersøgelsen blev betalt af Varde Kommune. Udgravningsleder: Michelle W. Staffe.



ARV 389 Roust. Den flotte egetræsholk i brønden var stadig så velbevaret, at den kunne holde vand.

### Tracé Tarm-Hemmet

ARV 430, FF 180605-135

Forundersøgelse på et omtrent 70.000 m<sup>2</sup> stort areal forud for etablering af ny el-kabelforbindelsen fra Tarm til Hemmet, en strækning på i alt 20 km. Der fremkom væsentlige fortidsminder på tre lokaliteter, hjulspor ved Tarm Kær, bebyggelse fra yngre jernalder ved Torndal og materialegruber ved Kyvling. På disse steder blev der efterfølgende foretaget egentlig udgravninger. Forundersøgelsen betalt af: Netselskabet N1 A/S. Udgravningsleder: Torben Egeberg.

### Torndal, Lønborg

ARV 430, FF 180605-138

I forbindelse med forundersøgelsen af en ny el-kabelforbindelse mellem Tarm og Hemmet fandtes dele af en hidtil uregistreret bebyggelse fra ældre germansk jernalder, bestående af hovedbygninger og indhegninger indenfor det 7 m brede udgravningsfelt. Arealet frigivet. Undersøgelse betalt af: Netselskabet N1 A/S. Udgravningsleder: Torben Egeberg.

### Kyvling

ARV 430, FF 180605-139

I forbindelse med forundersøgelsen af en ny el-kabelforbindelse mellem Tarm og Hemmet fandtes lertagningsgruber fra førromersk jernalder. Arealet frigivet. Undersøgelse betalt af: Netselskabet N1 A/S. Udgravningsleder: Torben Egeberg.

### Henneby

ARV 446, FF190702-237

Forundersøgelse af ca. 17 ha landbrugsjord, som ønskes udstykket til sommerhuse. Forundersøgelsen begyndte i 2020 og fortsatte ind i 2021. En våd og kold omgang hen over årsskiftet med meget regn. Selvom vi havde forventet, at der ville dukke væsentlige fortidsminder op på området, overraskede mængden og forskelligartetheden alligevel. Kronologisk spænder de arkæologisk spor fra ældre jernalder til yngre jernalder, samt tidlig middelalder. Der var ikke fortidsminder over hele området, men der er fem



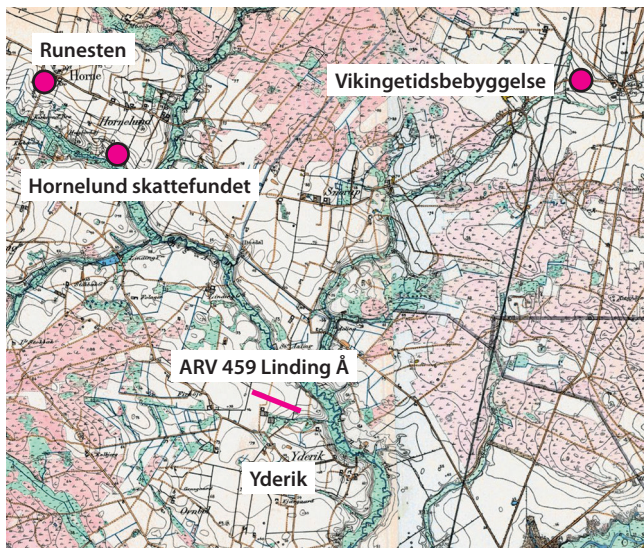
ARV 446 Henneby. Mellem campingpladsen og golfbanen mod nord ses forundersøgelsesområdets mange søgegrøfter. Med rødt er markeret de bopladsområder, der skal udgraves senere. Med grønt vikingetidsplassen Henne Kirkeby. Blå stjerne den middelalderlige herregård Hennegård. Gult kors Henne kirke.



ARV 446 Henneby. Udgravningen i Henneby viste på alle måder udfordringerne ved at grave om vinteren: kulde, mudder og smat. Søgegrøfterne skulle indmåles med lynets hast inden de blev fyldt med vand.

områder, som helt sikkert bør undersøges, inden området skal udstykkes. Længst mod nordvest på begge sider af et øst-vest orienteret læhegn ligger en meget velbevaret boplads fra ældre romersk jernalder ca. 0-200 e.v.t. Syd herfor ligger der, i de lavtliggende omkring kote 5-6 DVR ned mod Filsø, små huse, ringgrøfter, hulbælte og ardspor fra førromersk jernalder 500-0 f.v.t. Omtrent midt i området er der fundet spor af et velbevaret hus fra tidlig middelalder, muligvis med kælder. Længst mod øst ligger der en boplads fra yngre jernalder med langhuse og grubehuse.

Denne bebyggelse befinder sig kun ca. 500 meter vest for Henne Kirkeby vest, en centralplads fra ældre vikingetid med spor af handel og håndværk. Samlet set er Henneby og Henne Kirkeby området overordentligt interessant. Her er stadig synlige spor fra middelalderen i form af herregården Hennegård og Henne kirke, og med undersøgelser af det nye sommerhusområde får vi større viden om perioderne både før og efter vikingetidshandelspladsens funktionsperiode ca. 700-950. Forundersøgelsen er betalt af bygherre. Udgravningsleder: Lene B. Frandsen.



Kortlægning af de vigtigste fundsteder i Horne-Tistrup området.

### Linding Å

ARV 459, FF 190805-167

Egentlig udgravning af 1900 m<sup>2</sup> stor strækning på Viking Link-tracéet. To hustomter fra henholdsvis ældre jernalder og yngre vikingetid er blevet frilagte, sidstnævnte i form af grundplanen af en Trelleborghal. Desuden grube-huse, en brønd samt store kogestensgruber, alt formentlig fra ældre vikingetid. Endelig et træ-rækket stolpeforløb fra bronzealder/jernalder. Netop fra vikingetid er flere fundsteder kendt i nærområdet. Det gælder først og fremmest skattefundet fra Hornelund med to unikke guldsmykker og et stort antal sølvmonter. Der er i luftlinje godt 2 km mellem de to lokaliteter. I Horne står der endvidere en runesten på kirkegården. I Tistrup er der undersøgt en bebyggelse fra vikingetid, blandt andet også med en Trelleborghal. Endelig bør Yderik nævnes, hvor der er gjort mange detektorfund. Undersøgelsen er betalt af Energinet. Udgravningsleder: Torben Egeberg.

### Vennervej 28

ARV 478, FF180416-188

Forundersøgelse forud for et staldbyggeri. I søgegrøfterne fandtes spredte stolpehuller, og efter aftale med bygherre fulgtes den planlagte muldafrømning samme dag. Herved fremkom to langhuse, tre grube-huse og en del hegnshuller, heriblandt dele af saddeltagshegn. Ud fra byggeskikken må bebyggelsen dateres til 3-4. årh. og må afspejle to gårdsenheder. Undergrunden var desværre meget gruset og udfældet. Det blev vurderet, at iagttagelsesforholdene her var så dårlige, at videre undersøgelser næppe ville bidrage med mere viden end den fladeopmåling, der allerede samme dag var foretaget med drone. Forundersøgelsen er betalt af ArkVest. Udgravningsleder: Esben Schlosser Mauritsen.

### Søndervig Vandværk

ARV 486, FF180407-113

Forundersøgelse af et 6649 m<sup>2</sup>, stort areal forud for etableringen af ny vandværk øst for Søndervig. Der blev fundet spor efter et langhus fra førromersk jernalder. Hustomten blev færdigundersøgt og området straks frigivet til byggeri. Forundersøgelse betalt af bygherre. Udgravningsleder: Poul Krogh Jørgensen.

### Arnbjergvej, cykelsti

ARV 510, FF 180108-137

Overvågning af ca. 3000 meter muldafrømning forud for ny cykelsti langs Arnbjergvej, Skjern. Der blev ved køreteknisk anlæg fundet rester af et hidtil ukendt hulbælte fra førromersk jernalder. Forundersøgelse/undersøgelse betalt af bygherre. Udgravningsleder: Poul Krogh Jørgensen.

### Vadehavsvej, Billum

ARV 514, FF 190701-50

Slutundersøgelse af ca. 9000 m<sup>2</sup> i forbindelse med udstykning af nye industrigrunde i Billums vestligste udkant. Her fremkom spor af bebyggelse i form af stolpespor, gruber, grøfter, fylde-skifter, samt et bredt vejforløb flankeret af en

slags grøft i form af en række ovale gruber. De ældste konstruktioner er små treskibede huse fra ældre jernalder, vej og grøfter har en bred datering fra middelalder til nyere tid. Tilsyneladende ligger området i udkanten af den intensive bebyggelse fra vikingetid og middelalder, som tidligere er udgravet vest for udgravningsfeltet. Mod øst inde i Billums parcelhuskvarter, har vi tidligere gjort mange fund fra jernalderen, så de små jernalderhuse skal nok knyttes til bo-pladserne her. Udgravningen er betalt af Varde Kommune. Udgravningsleder: Lene. B. Frandsen.

### **Nr. Nebel øst**

ARV 518, FF 190709-33

Forundersøgelse forud for etablering af regnvandsbassin i Nr. Nebels østlige udkant. Der blev gravet en søgegrøft midt i det område, hvor det er planlagt at bassinet skal ligge. Der fremkom ingen spor af fortidsminder bortset fra en enkelt knusesten af jernalderkarakter. I den sydligste del sås nogle grøfter med tegl og et enkelt glaseret skår fra nyere tid. Forundersøgelsen er betalt af ArkVest. Udgravningsleder: Lene B. Frandsen.



*Billum, Vadehavsvej. Dronefoto af en del af udgravningsfeltet. De mørke grøfter tegner sig tydeligt i den gule undergrund. Tværs over feltet ses et vejforløb, hvor man aner de enkelte hjulspor. Her har man kørt med hestevogn i retning af Billum kirke eller Varde å. Vejforløbet flankeres af en række nedgravninger eller et afbrudt grøftforløb, hvis funktion vi ikke helt forstår.*

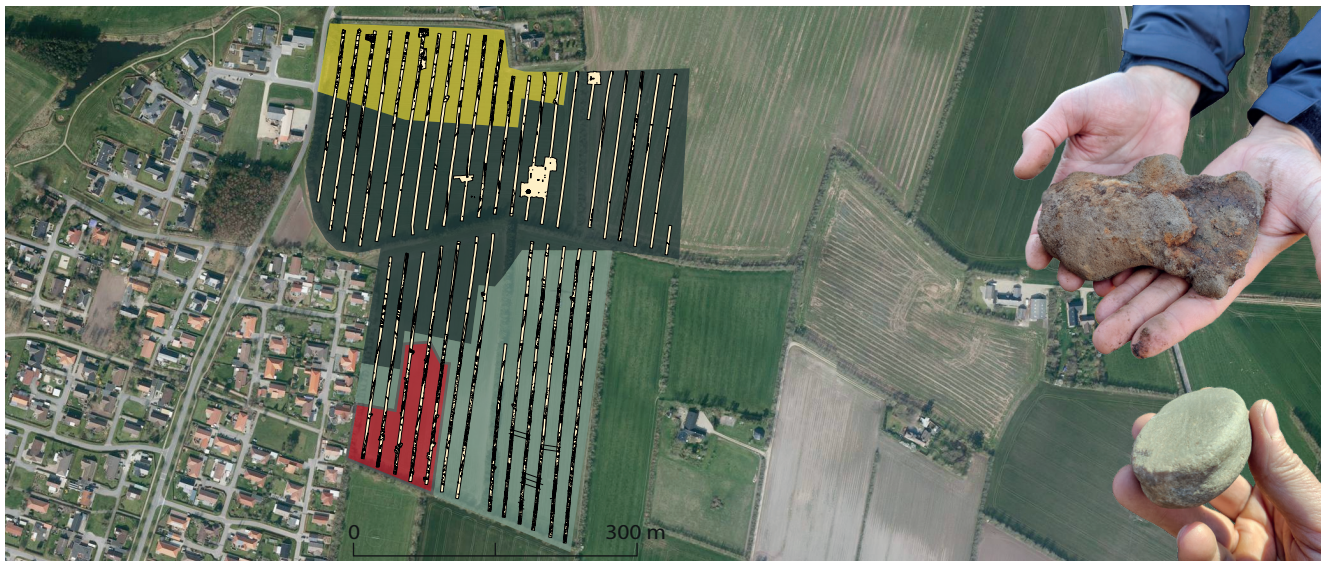
## Borregård

ARV 471, FF 190714-281

Forundersøgelse af ca. 16 ha i forbindelse med kommunal udstykning i Oksbøls østlige udkant. Ved forundersøgelsen fremkom tre hovedområder med forskellige fortidsminder. Længst mod nord et område med bebyggelsesspor fra vikingetid og middelalder. I dette areal fremkom stedvist meget velbevarede spor af huskonstruktioner gennem vikingetid og middelalder. Området rummer både grøfter og vejspor, der kan give os et indblik i periodernes infrastruktur, gårdstofternes størrelse, forhold til andre gårde og strukturer og ikke mindst deres forandring over tid. I områdets sydøstlige del fremkom intensive bebyggelsesspor fra ældre og yngre germansk jernalder og måske ældre vikingetid, ca. 300-800 e.v.t. At vi har at gøre med en flerfaset bebyggelse, er uomtvisteligt – der fremkom rigtig

mange anlæg og mange stratigrafiske iagttagelser på det store areal. Der blev blandt andet fundet en ildslagningssten, der er et ret usædvanligt fund i bopladskontekst. Ligeledes fandtes en dølleøkse af jern.

I områdets sydvestlige del var der et usædvanligt gravfelt. Usædvanligt fordi vi dels sjældent finder grave – men også fordi, det er så stort. I søgegrøfterne på arealet fandtes 51 grave, flere med tydelige kistespor. Da vi med søgegrøfterne kun har afdækker 15-20 procent af arealet, må der indenfor området være omtrent 400 jordfæstegrave. Indenfor samme område blev der også fundet spor af enkelte brandgrave, dvs. grave, hvor de døde er blevet kremeret; nogle er kommet i urner, andre fremstår som brandpletter med brændte ben. Der er med andre ord tale om en gravplads af usædvanlig størrelse, og med brandgrave imellem jordfæstegravene, er det på individbasis



ARV 471 Borregård. Det øverste gule område viser området med vikingetid og middelalder. Det grønne område er frigivet til anlægsarbejde. Indenfor det nederste gule område er der fundet bebyggelsesspor fra germansk jernalder. I det røde område ligger gravfeltet. Fund fra bopladsområdet: øverst en dølleøkse af jern og nederst ildslagningssten af kvartsit.





Michelle W. Staffe i færd med at optage en urne ved siden af jordfæstegrav.

vort områdes største gravfelt. Gravfeltet er i høj grad truet af dyrkning. Flere af gravene havde tydelige kistespor, der vidner om, at der ikke er meget gravfyld tilbage – og tilmed sås moderne dyrkningsspor oveni. En enkelt kiste-grav blev undersøgt i forundersøgelsen. Denne var under 10 cm dyb og indeholdt rester af et kistebeslag af jern og en blå glasperle. Glasperlen formodes at være lavet af *tes-sera* (mosaikstifter af glas), da den ikke er transparent, hvilket måske giver et fingerpeg om en datering tæt på eller i vikingetid. En rigt ornamenteret hel urne blev optaget. På dele af gravpladsområdet ligger gravene meget tæt, og gravenes størrelse indikerer, at der også er tale om helt små børn i begravelserne. For at afslutte gravpladsen, skal det retfærdigvis nævnes, at der også fandtes bebyggelse tæt på gravpladsen. Germanertidsbebyggelsen fortsætter



Gravene ses tydeligt som lyse nedgravninger i den mørkere undergrund.

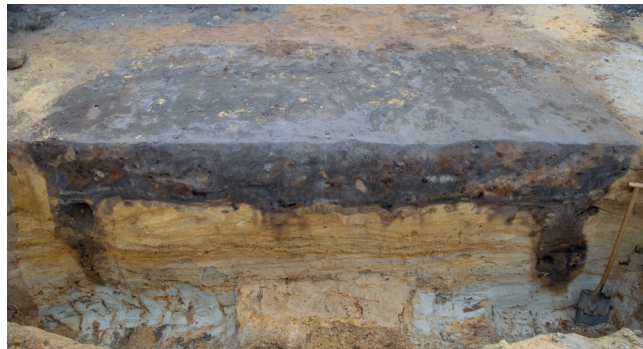
op til gravpladsen østfra, og i gravpladsens nordlige og centrale del sås rester af en førromersk bebyggelse.

Mellem de to bebyggelser undersøgte to grave og en stenfyldt grube, der sandsynligvis stammer fra yngre stenalder – enkeltgravstid. Fundene blev gjort i et ellers fundtomt område. Den ene grav var fundtom og kun få centimeter dyb, men højlagt med engrøft omkring. Den anden fremstod som et svagt rektangulært fyldskifte, og var ligeledes fundtom. Den stenholdige grube kunne ikke dateres. I området fandtes desuden en slibesten til flint-økser. Ud af de ca. 16 ha udstykningsjord kunne 7,5 ha frigives. Resten, ca. 8,5 ha, rummer spor af væsentlige fortidsminder og skal undersøges, hvis kommunen vælger at udstykke i de berørte områder. Forundersøgelsen er betalt af Varde Kommune. Udgravningsleder: Jens G. Lauridsen.

## Højgård, Alslev

ARV 472, FF 190501-137

Forundersøgelse og slutundersøgelse af et nyt udstykningsområde øst for Alslev på ca. 8 ha. Der fremkom bebyggelse spor fra ældre førromersk jernalder, 500-300 f.v.t., i form af små spredtliggende enkeltgårde. Heraf var fem meget velbevarede med væggrøfter eller stolpesatte vægge i stalden. I stalden fremkom der flere steder gruber, der tolkes som ildsteder eller ovne. Bemærkelsesværdigt var det, hvor fundtomme områderne mellem husene var. Her fandtes kun meget få spor af fortidsminder bortset fra ards spor. Udgravningen er betalt af Varde Kommune. Udgravningsleder: Lene B. Frandsen.



ARV 522 Visselbjergvej 15. Profilsnit gennem grubehuset – vævehytten. I hver side ses de meget dybe stolper, der har båret en teltformet overbygning.



ARV 472 Højgård. Et lille jernalderhus, ca. 10 m langt og 5 m bredt, markerer sig tydeligt i den gulbrune undergrund. Forrest i billedet stalden med væggrøft og grebning. Beboelsesdelen bagerst har ingen synlig væggrøft, men de tagbærende stolpers placering viser, at stald og beboelse har været ca. lige store.

## Visselbjergvej 15

ARV 522, FF 190501-138

Forundersøgelse og undersøgelse forud for etableringen af et jordvarmeanlæg ved Alslev sydvest for Varde. Der fremkom spor efter bebyggelse fra yngre romersk/ældre germansk jernalder i form af tre hustomter og et grubehus. Hustomterne synes alle velbevarede og havde alle stolpesatte vægge. Udgravning af grubehuset viste, at det var blevet brugt som vævværksted. Forundersøgelse og undersøgelse blev betalt af ArkVest. Udgravningsledere: Lene B. Frandsen og Emma Klos Nielsen.

## Agerbæk, gl. skole

ARV 521, FF 190504-178

Forundersøgelse af et 21.850 m<sup>2</sup> stort område forud for planlagt byggemodning ved Agerbæk øst for Varde. Der fremkom flere spor efter bebyggelse og andre aktiviteter fra både bronze- og jernalder i form af stolpehuller, kogestensgruber, gruber og jernudvindingsovne samt en mulig staklade fra førromersk jernalder. En del af området er indstillet til egentlig udgravning. Forundersøgelsen blev betalt af Varde Kommune. Udgravningsleder: Emma Klos Nielsen.

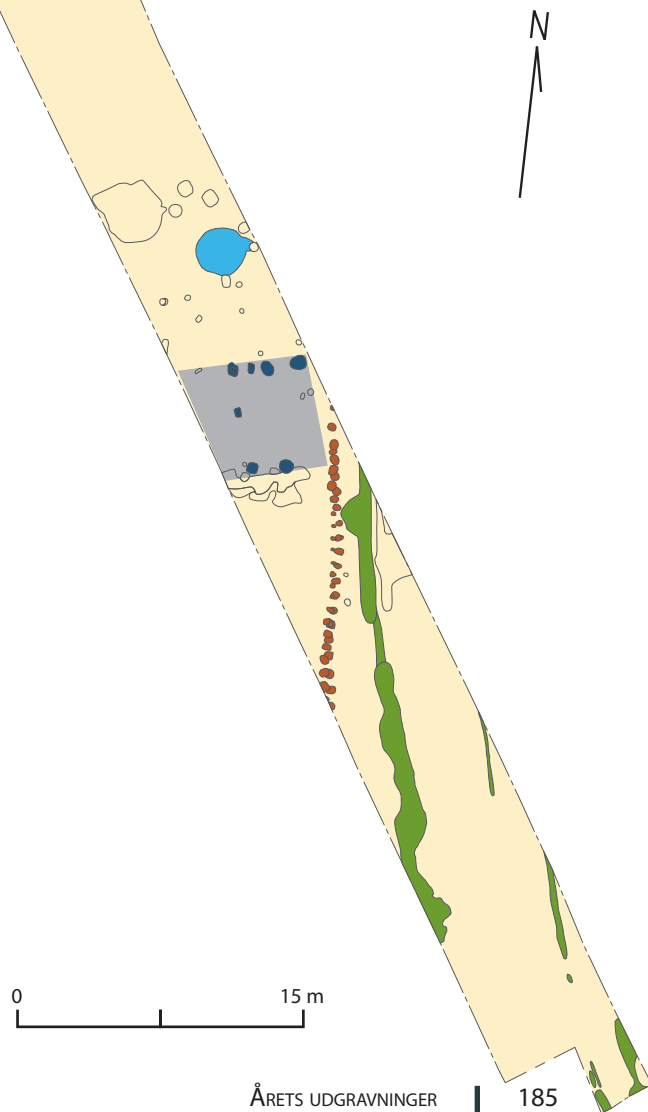
## Middelalder og nyere tid

### Debel, Viking Link

ARV 343/ARV 481, FF 190504-176

Udgravningen dækkede et areal på 975 m<sup>2</sup>, og var en efterundersøgelse i forbindelse med Viking Link kablet. Under udgravningen blev der bl.a. påvist to hustomter fra 1800-tallet og en tilsyneladende noget ældre. Der er hjemtaget jordprøver til C14-datering. Husene genfindes på Original-1 kortene. Der blev også erkendt en brønd, et hegnsforløb, en vej med vejgrøfter. Fundene fra udgravningen var primært nyere tid som jydepotteskår og porcelæn. Undersøgelsen blev betalt af Energinet. Udgravningsleder: Line Lauridsen.

ARV 343 Debel. Oversigtsplan med grundplaner af formodet stald (gul), formodet beboelseshus (blå), brønd (lyseblå) og stolpehegn (orange) langs vej med vejgrøfter (grøn).





ARV 430 Tarm Kær. Forenkjede orienteringer (røde streger) af vejspor i tracé (lys grøn), indgår i den formodede ældre vefjøring over Tarm Kær (mørk grøn). Baggrundskort: Videnskabernes Selskabs Conceptkort fra omkring 1790.

### Tarm Kær

ARV 430, FF 180601-121

I forbindelse med forundersøgelsen af en ny el-kabelforbindelse mellem Tarm og Hemmet fremkom et meget stort antal hjulspor i nord-sydlig retning. De breder sig ud over et godt 200 m bredt forløb og udgør formentlig et ældre forløb af den vestjyske hærvej, der blev flyttet herfra til et nyt forløb 1 km længere mod øst i slutningen af 1700-tallet. Undersøgelse betalt af: Netselskabet N1 A/S. Udgravningsleder: Torben Egeberg.

### Linding Vest

ARV 458, FF 190805-165

Udgravning af et areal på 1193 m<sup>2</sup> forud for etableringen af elkablet Viking Link. Ved undersøgelsen fremkom

bebyggelse fra ældre middelalder med huse, tre staklader og grøfter. Under udgravningen fremkom der spredt over feltet en del middelalderlig keramik, både grågods og jdepottekeramik. Desuden fremkom mulige agerrenner, der passer med den indtegnede dyrkningsretning på Original-1 kortet fra 1800-tallet. Arealet er efter endt udgravning frigivet til bygherre. Undersøgelsen er betalt af Energinet. Udgravningsleder: Torben Egeberg.

### Hennebysvej 75

ARV 474, FF 190702-242

Forundersøgelse forud for etablering af vandhul på omtrent 700 m<sup>2</sup>. I søens sydlige del fandtes spor af hulveje og recente anlæg fra antageligt en brønd eller latrin til det nærliggende stuehus. Anlæg og tolkning gav ikke

grundlag for yderligere undersøgelser og området blev frigivet samme dag. Forundersøgelsen blev betalt af ArkVest. Udgravningsleder: Poul Krogh Jørgensen.

### Hovej

ARV 477, FF 190703-33

Forundersøgelse i forbindelse med udstykning af matrikel på hjørnet af Hovej og Tane Hedevej i Ho. Ved undersøgelsen fremkom rester af et dyrkningslag, hvorpå der er tilført affald bestående af bl.a. trækulstykker, tegl, jydepotteskår, glas, porcelæn og jern. Fund, der kan dateres bredt til 17-1800-tallet. Desuden to mulige grøfter. Arealet blev frigivet straks efter undersøgelsen. Forundersøgelsen blev betalt af ArkVest. Udgravningsleder: Karen B. Fisker.



ARV 474 Hennebysvej, dronefoto. I forgrunden det afgravede søområde. I baggrunden skimtes Filso.

Museumsinspektør Poul K. Jørgensen og maskinfører Henning L. Jepsen studerer lagene i profilen ved Hovej.





### **Næsbjerg Kirke**

ARV 480, FF 190509-432

I forbindelse med planlagte ændringer af udearealer ved Næsbjerg Kirke er der udført en forundersøgelse. Der blev fundet en enkelt grøft, som ikke kan dateres nærmere end middelalder/nyere tid, samt to rækker stolpehuller muligvis middelalderlige. Fundene gav ikke grundlag for yderligere undersøgelser og området blev frigivet umiddelbart efter. Forundersøgelsen blev betalt af ArkVest. Udgravningsleder: Karen B. Fisker.

### **Birkmosevej 3, Ringkøbing**

ARV 507, FF 180409-121

Arkæologisk prøvegravning forud for byggeri på et topografisk velbeliggende, 1800 m<sup>2</sup> stort areal tæt ved Østerbygård, der ses på Original 1-kortet (1817). To grøfter er formodentlig fra middelalder-renæssance. Desuden grøfter knyttet til tiden omkring 1800, hvor den nærliggende Sønderbygård får udlagt sin matrikel. Undersøgelse betalt af privat bygherre. Udgravningsleder: Torben Egeberg.

### **Alslev Præstegård**

ARV 531 FF 190501-139

Den gamle præstegård i Alslev er blevet revet ned, da menighedsrådet ønsker en ny. Den nu nedrevne bygning var i klassicistisk stil, men dens status som præstegård gør, at der er en sandsynlighed for, at kirkens præstegård har ligget på samme sted siden senmiddelalderen. Tomten efter præstegården er besigtiget, og der kunne iagttages rester af en pikstensbelægning. Det videre forløb afventer en detaljeret plan for det kommende byggeri. Besigtigelse betalt af ArkVest. Udgravningsleder: Lars Chr. Bentsen.

## **Forundersøgelser uden spor af daterbare fortidsminder**

### **Fåborgvej, Cykelsti**

ARV 420, FF 190504-175

Forundersøgelse i forbindelse med anlæggelse af en 2,4 km lang dobbeltrettet cykelsti mellem Tingvejen og Fåborg. Her fandtes, udover en lang strækning med moderne forstyrrelser, et mindre område med et antal trækulsholdige gruber. Gruberne lå placeret mellem strækningens gravhøje og blev færdigundersøgt ved forundersøgelsen. Ingen af dem viste sig fundførende. Strækningen blev frigivet umiddelbart efter forundersøgelsen. Forundersøgelsen blev betalt af Varde Kommune. Udgravningsleder: Michelle W. Staffe.

### **Nygade 4a, Ringkøbing**

ARV 506, FF 180410-49

I forbindelse med nedrivning af en større bygning i Nygade i Ringkøbing, overfor Ringkøbings middelalderlige købstadskirke, har ArkVest besigtiget byggegrunden efter nedrivningen. En mindre flade blev afdækket, og der var som forventet en del moderne forstyrrelser. Dog kunne et formodet dyrkningslag iagttages. Området blev frigivet til byggeri. Forundersøgelse betalt af ArkVest. Udgravningsleder: Lars Chr. Bentsen.

### **Skovlundvej, Cykelsti, Etape 2**

ARV 437, FF 190801-126

Forundersøgelse i forbindelse med anlæggelse af en 3 km lang dobbeltrettet cykelsti mellem Krusbjerg og Skovlund. Hele tracéets længde var forstyrret af moderne nedgravninger, lednings- og rørføringer. Strækningen blev frigivet straks efter forundersøgelsen. Forundersøgelsen blev betalt af Varde Kommune. Udgravningsleder: Michelle W. Staffe.

### **Adelengvej, Hyllerslev**

ARV 483, FF 190704-282

Forundersøgelse forud for jordvarmeanlæg. Der blev gravet en søgegrøft hvor anlægget skulle ligge. Der fremkom ingen spor af fortidsminder. Området blev straks frigivet til anlægsarbejde. Forundersøgelsen er betalt af ArkVest. Udgravningsleder: Lene B. Frandsen.

### **Karlsgaarde-Varde tracé**

ARV 515, FF 190712-165

Forundersøgelse i forbindelse med nedlægning af kabel mellem Karlsgaarde og Varde. Forundersøgelsen er næsten lige påbegyndt og har endnu ingen erkendte anlæg eller fund. Forundersøgelsen bliver betalt af Netselskabet N1 A/S. Udgravningsleder: Sara H. Sørensen.

### **Troldhøjen, Varde**

ARV 487, FF 190712-163

I forbindelse med byggemodning, blev et areal på 9 ha forundersøgt på Troldhøjen nord for Varde. Der er registreret en overpløjet gravhøj på arealet, der dog ikke kunne genfindes ved forundersøgelsen. Arealet bød hovedsageligt på nyere tids grustagninger samt spor efter tyrestationen Vardegård. Der forekom fint bevarede hulvejsforløb, der strakte sig over feltet, men som desværre ikke kunne dateres nærmere. Arealet blev frigivet straks efter forundersøgelsen. Undersøgelsen betalt af REKA Group A/S. Udgravningsleder: Michelle W. Staffe.

### **Gl. Landevej 70, Mejls**

ARV 482, FF190713-303

Overvågning af anlæggelse af godt 3 km vejanlæg inkl. vendepladser til solcellepark. Bortset fra hulveje og sandgrave fra 1800-tallet og yngre, fremkom der kun få spor i undergrunden i form af små nedgravninger og en enkelt kogestensgrube. Arealet frigivet. Undersøgelsen er betalt af privat bygherre. Udgravningsleder: Erik Lind Jensen.

### **Ho Bugtvej 21**

ARV 520, FF 190701-124

I forbindelse med anlæggelse af et bekkasinskrab – et lavt søområde på kanten af Varde ådal, foretog ArkVest en overvågning af afgravningen. Der fandtes ingen spor af fortidsminder. Besigtigelsen er betalt af ArkVest. Udgravningsleder: Lene B. Frandsen.

### **Skærbæk**

ARV 525. FF180604-185

Besigtigelse i forbindelse med afgravningen af nye okkerbassiner ved Lyne. Der fremkom intet af interesse, så området blev efterfølgende frigivet. Forundersøgelse betalt af ArkVest. Udgravningsleder: Poul Krogh Jørgensen.

### **Skallingevej, Ho**

ARV 526 FF. 190703-34

Forundersøgelse af 2,4 ha i forbindelse med ønske om hotelbyggeri. Det planlagte hotelbyggeri på Skallingevej i Ho omfatter et større areal, som er delvist forundersøgt i skrivende stund. De hidtidige søgegrøfter har påvist en tyk fygesandsdyne, uden anlægsspor i overfladen. Forundersøgelse betalt af bygherre. Udgravningsleder: Lars Chr. Bentsen.

### **Holmvej 8, Hemmet**

ARV 528, FF 180606-23

I forbindelse med etablering af jordvarme fik ArkVest mulighed for at lave to korte søgegrøfter i området inden anlægsarbejdet blev iværksat. Lokaliteten er interessant, idet den ligger tæt ved et voldsted og en jernalderboplads, begge registreret ved luftfoto. Der dukkede dog intet af arkæologisk interesse op. Forundersøgelsen er betalt af ArkVest. Udgravningsleder: Lene B. Frandsen.

### **Stadiløvej 21**

ARV 529, FF 180411-56

Forundersøgelse forud for etableringen af jordvarmeanlæg. Der fremkom ingen spor efter væsentlige fortidsminder. Forundersøgelsen er betalt af ArkVest. Udgravningsleder: Emilie Jørgensen.

### **Vadhoved, Hover**

ARV 530, FF 180405-139

Forundersøgelse forud for udvidelse af Vadhoved dambrug i Hover. Der blev ikke gjort fund af væsentlige fortidsminder. Forundersøgelsen er betalt af AquaPri Danmark A/S Vadhoved Dambrug. Udgravningsleder: Emilie Jørgensen.

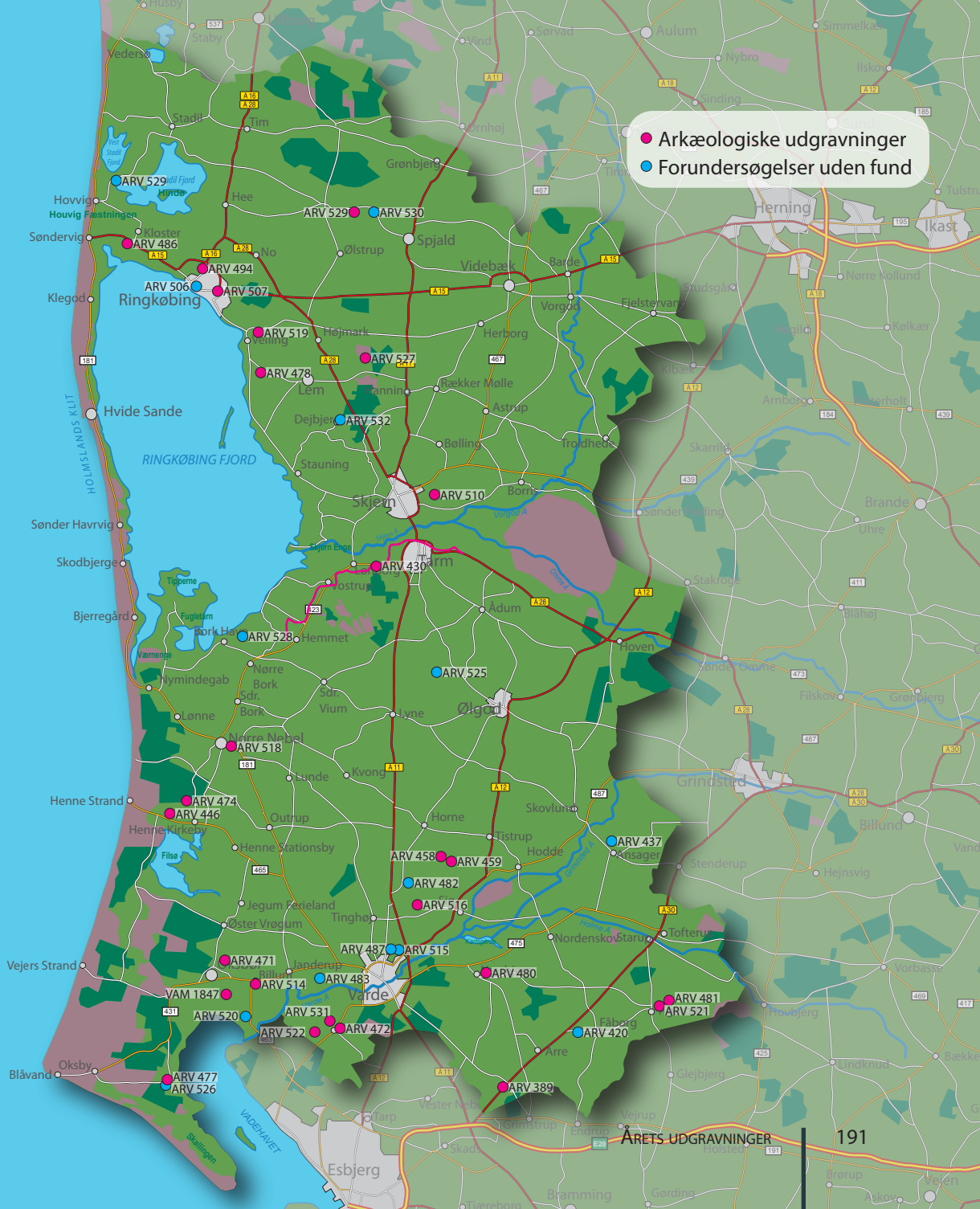
### **Uglbjergvej, Debjerg**

ARV 532, FF 180102-235.

Forundersøgelse forud for etablering af jordvarmeanlæg. Der blev ikke fundet fortidsminder der krævede videre undersøgelse. Forundersøgelse betalt af ArkVest. Udgravningsleder: Poul Krogh Jørgensen.



- Arkæologiske udgravninger
- Forundersøgelser uden fund



# opdatering

Årbog for Vardemuseerne  
& Ringkøbing-Skjern Museum

# 2021

