

opdatering

Årbog for Vardemuseerne
& Ringkøbing-Skjern Museum

2021



opdatering

Årbog for Vardemuseerne &
Ringkøbing-Skjern Museum 2021

opdatering
Årbog for Vardemuseerne
& Ringkøbing-Skjern Museum 2021

© Forfatterne, Vardemuseerne
& Ringkøbing-Skjern Museum 2022

Redaktion: Christian Ringskou og Tine Lorange

Korrektur: Harriet Ludvigsen

Grafisk tilrettelæggelse: Tine Lorange

Fotos og illustrationer: med mindre andet er angivet ved de enkelte fotos og illustrationer tilhører billedmaterialet i denne bog Vardemuseerne, NaturKulturVarde, Ringkøbing-Skjern Museum eller Arkæologi Vestjylland

Alle kort, ortofotos og Danmarks digitale
højdemodel: ©Geodatastyrelsen/ Styrelsen
for Dataforsyning og Effektivisering

Skrift: Myriad Pro

Papir: MultiArt Silk 130g

Omslag: 1/s 260g

Tryk: PE Offset, Varde

ISBN 978-87-93713-25-3

ISSN 1903-9581

Kære læser!

Den, der måler tidens gang i udgivelsen af en ny *opdatering*, kan konstatere, at endnu et år er gået.

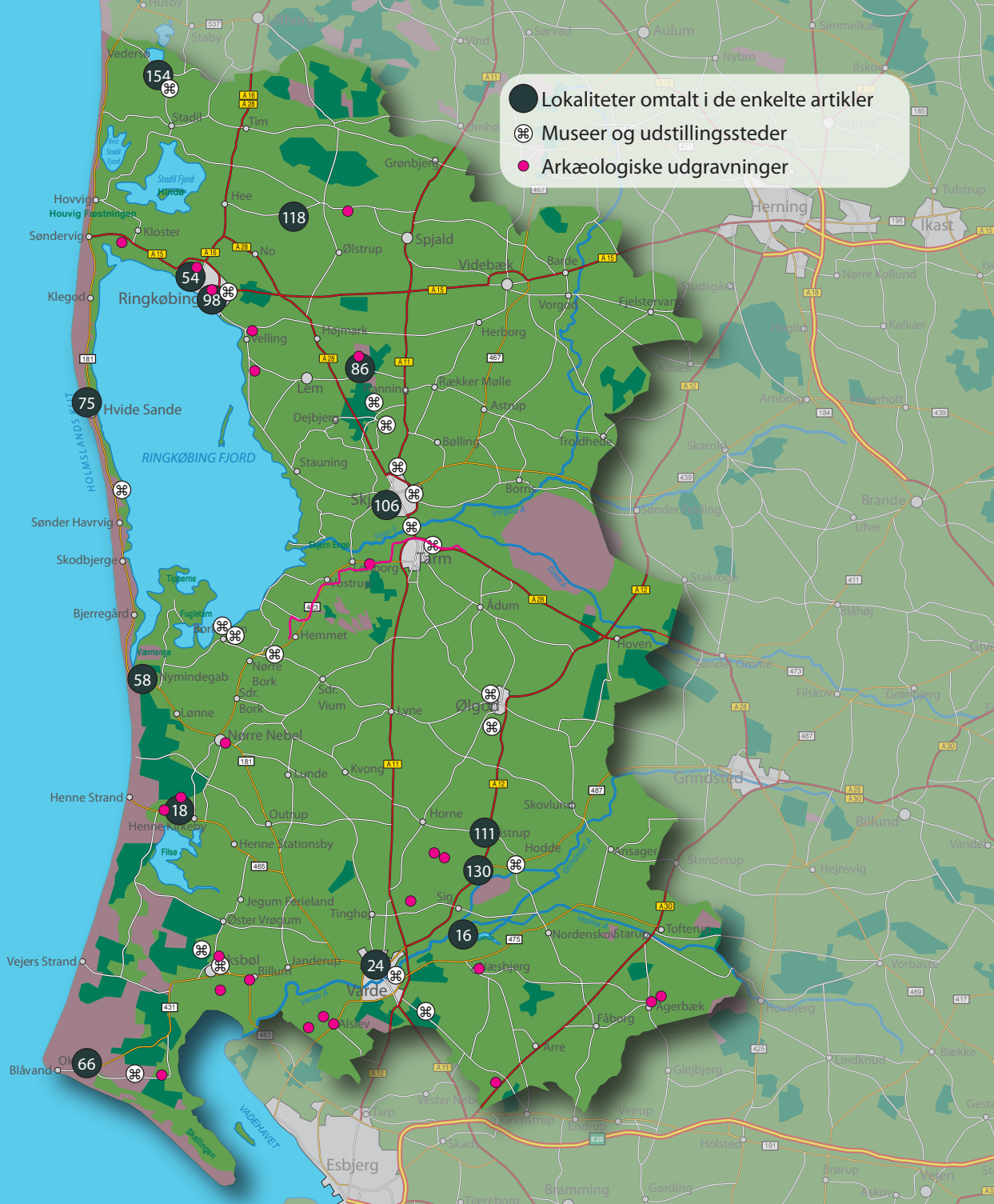
Da sidste års udgave kom på gaden, var hele landet nedlukket af Corona, og årbogen havde flere artikler, der handlede om pandemien og dens konsekvenser for os. Det mellemliggende år har i høj grad været præget af Coronanedlukning og restriktioner: Vi har manglet gæster og tabt indtægter; vi har måttet ændre planer og tilpasse os nye retningslinjer; vi har været udfordret af mangel på arbejdskraft og af at få vagtplaner til at gå op, når nye blev smittet og måtte i isolation. Men på trods af nedlukning og bøv! og besvær, så har de to museers medarbejdere i 2021 lavet kilometervis af arkæologiske udgravninger, åbnet nye udstillinger, udviklet nye formidlingstilbud, lavet indsamling og forskning og er indgået i nye samarbejder og nye opgaver, ligesom vores museumsforeninger har gennemført så mange af de planlagte arrangementer som restriktionerne tillod. Og både medarbejdere og museumsforeninger har fundet tid til at skrive om det i denne årbog.

Årbogen rummer også denne gang artikler af gæsteskribenter. I dette tilfælde kommer de fra Weekendavisen; Technische Universität Braunschweig; Aarhus Universitet; Arktisk Institut og Nationalmuseet – foruden forhenværende direktører fra vore to museer samt Nationalmuseet. Det illustrerer, at vores vestjyske historier har relevans for en langt bredere kreds end den lokale.

Nu er landet genåbnet! Og selvom Coronasmitten stadig raser, så er vi fulde af optimisme for det kommende år: Der kommer til at ske markante forandringer både på Ringkøbing-Skjern Museum og på Vardemuseerne. Samarbejdet med Fiskeriets Hus i Hvide Sande og Naturkraft i Ringkøbing er nye opgaver for Ringkøbing-Skjern Museum, og er startet med årets fejring af fiskerbyens 90-års fødselsdag. Åbningen af FLUGT i Oksbøl kommer til at forandre Vardemuseerne igen og flere nye projekter står klar. Alt det kan man måske læse om i næste udgave af *opdatering*.

God læselyst!

Mette Bjerrum Jensen og Claus Kjeld Jensen



- Lokaltiteter omtalt i de enkelte artikler
- ☒ Museer og udstillingssteder
- Arkæologiske udgravninger

Indhold

- 6** Museumsforeningernes årsberetninger
- 16** Museumsmanden og lokalhistorikeren Søren Manø
Af tidl. museumsdirektør Ole Faber
- 18** Haverne i Henne
Af Torben Egeberg
- 24** Mundt og Luplau
Af John V. Jensen
- 54** Ludvig Mylius-Erichsen
Af Janni Andreassen
- 58** "Farver i alle Tonarter..."
Af Christian Biskup
- 66** Hans liv var fuldt af sten
Af Jesper Vind
- 75** Hvide Sande i 90 år
Af Caroline E. Larsen & Christian Ringskou
- 86** "Nå, det mener arkæologerne altså er noget forhistorisk?"
Af Kim Clausen
- 98** Smedegade og Søndergade
Af Christian Ringskou
- 106** "No signals were received from this aircraft"
Af Christian Ringskou
- 111** Isenkræmmeren fra Tistrup
Af Marianne Sørensen
- 118** Geologi og landskab omkring den befæstede jernalderlandsby Lyngsmose
Af Søren M. Kristiansen, Kristian Dalsgaard, Charlotte Rasmussen & Peter Roll Jakobsen
- 130** Thorstrup og Teilmann
Af Per Kristian Madsen, Hans Mikkelsen, Orla Hylleberg Eriksen & John V. Jensen
- 154** Hvad var det dog, der skete?
Af Caroline E. Larsen
- 160** Wild West Walk 'n' Run
Af Sabine Jensen
- 166** Årets gang i ArkVest
Af Lene B. Frandsen & Poul Krogh Jørgensen
- 172** Årets udgravninger
Af arkæologerne i ArkVest
- 192** Tidstavle

“Nå, det mener arkæologerne altså er noget forhistorisk?” – historien om fredningerne af oldtidsagrene på Troldebanke og Øster Lem Hede

Af Kim Clausen

Fredning af natur forudsætter naturpleje

Når vi freder natur, er vi måske tilbøjelige til at glemme, at den natur, vi freder, forandrer sig, hvis ikke den bliver plejet. Dette gør sig i høj grad gældende med hederne, som, hvis de overlades til sig selv, i løbet af en årrække vil gro til og blive til skov. Tidligere var store dele af Jylland tilgroet med heder. Når man talte om “Det mørke Jylland” eller “Den sorte jyde”, var det den brune lyng på hederne, man hentydede til. I dag er der ca. 350.000 ha hede tilbage i Europa, heraf ca. 85.000 ha i Danmark. I Danmark er hederne beskyttet af Naturfredningsloven §3, mens nogle er yderligere fredet.¹

I slutningen af 1800-tallet begyndte opdyrkningen og tilplantningen af hederne for alvor at tage form, ikke mindst med Hedeselskabets bistand. Omkring år 1900 kunne fremsynede videnskabsmænd og forfattere godt se, at de jyske heders tid snart ville være forbi. Tanker om at bevare karakteristiske hedelandskaber for eftertiden med deres helt specielle dyre- og planteliv dukkede op. I 1902 fik professor Eugen Warming det store hedeareal Borris Hede bevaret som militært øvelsesterræn og som en slags hedereservat. I dag er det Danmarks største sammenhængende hedeareal.

Ud over at rumme et helt specielt dyre- og planteliv var hederne også rige på fortidsminder. Gravhøje, diger og hulveje bevares på hederne, fordi de ikke har været intensivt dyrket. Sidst i 1920'erne blev arkæologen og kulturgeografen

Gudmund Hatt opmærksom på, at der adskillige steder på de jyske heder var spor af oldtidsmarker, som han anslog til at være op til 2500 år gamle. De diger eller volde, der havde omgivet markerne, kunne i mange tilfælde ses med det blotte øje. Han var klar over, at det ville være et kapløb med tiden, hvis man skulle dokumentere og muligvis bevare nogle af disse agersystemer for eftertiden. I det område, der i dag udgøres af Ringkøbing Skjern Kommune, fandt Gudmund Hatt adskillige hedelokaliteter med oldtidsagre.²

Hatts optegnelser kan ses på næste side. Imidlertid må der have sneget sig en fejl ind i Hatts beskrivelse af Øster Lem Hedes bevaringsmæssige status, idet heden først blev fredet i 1963. Mens den mindre Troldebanke på 5 ha ganske rigtig blev fredet 1935, så var oldtidsagrene på Øster Lem Hede fra 1935 til 1963 beskyttet ved, at Nationalmuseet ejede heden. Hvis ikke Nationalmuseet gennem en privat donation havde haft mulighed for at købe den 85 ha store hede, var oldtidsagrene formodentlig gået tabt ved opdyrkning.

I dag indgår de to hedeområder sammen med andre bevarede heder og mosearealer i Dejbjerg-Højmark området i et mosaiklandskab bestående af agerland, plantager, moser og heder. De øvrige fredede heder og moser i området er Dejbjerg Hede 127 ha, fredet i 1952 og 1972, Bjørnemosen 19 ha, fredet 1980, Lundemose 35 ha, fredet 1983 samt området omkring Dejbjerg Kirke bl.a. Præstegårdssøen, 20 ha,

Oldtidsagre i Ringkøbing-Skjern Kommune (fra Hatts bog *Oldtidsagre*)

Halkjær Hede, Nørre Omme Sogn, Hind Herred.
Undersøgt og opmålt 1934.

Nygaards Hede, Nørre Omme Sogn, Hind Herred.
Undersøgt og opmålt 1934.

Grøntoft Hede, Nørre Omme Sogn, Hind Herred.
Undersøgt og opmålt 1934.

Torsted. 1. En overpløjet Forekomst i den østligste del af Torsted Sogn, Hind Herred, nord for Tim Aa, paa Nordsiden af Bakken Egebjerg. Påvist af Landsretssagfører Dalgaard-Knudsen. "Jeg saa Stedet 18. April 1935. Agervolde løb fra Bakkens Fod ned mod en Moselavning vest for Bakken, og langs denne fandtes en Terrassekant".

Torsted, 2. En overpløjet forekomst i den østlige del af Torsted Sogn, Hind Herred, nord for Tim Aa. Påvist af Landsretssagfører Dalgaard-Knudsen. "Jeg saa Stedet 17-18. April 1935. Adskillige bassinformede Felter, indrammede af Volde, var endnu tydelige".

Torsted, 3. Sydvest for Torsted Kirke i Brændgaards Hede fandtes en rest af en oldtidsagerforekomst.
Undersøgt og opmålt 1934.

"Gule Fandens Slot", Nørre Omme Sogn, Hind Herred.
Opmålt 1934.

Hover. Lille Rest af en forekomst i den sydøstlige del af Hover Sogn, Hind Herred, nær grænsen mod Brejning og Ølstrup. På en bakkeside, der hælder mod Øst. "Oldtidsagre af den lange, smalle Type strækker sig S-N og er adskilte ved Agervolde, der har Karakter af Terrassekanter. Ved mit første Besøg, 1. Okt. 1929, laa dette Sted i Hede. Ved mit næste Besøg, 21. Juni 1933, var Heden pløjet op, men Agervoldene endnu tydelige. I een af agervoldene havde man pløjet aske og trækul op samt lerkarskår. Der var mange sten i agervoldene".

Syd for Grønneby Plantage, Tim Sogn, Ulfborg Herred.
Lille forekomst i en stump Hede. Set 5. juli 1942.

Hedegaardsmark, Ringkøbing Landsogn.
En lille rest af en forekomst. Opmålt 1935.

Sydøst for Røgind Kro. En lille Rest af en forekomst i heden syd for landevejen Ringkøbing-Videbæk, i den nordlige del af Sønder Lem Sogn, Hind Herred. Set 17. juni 1934. Udslettet.

**Øster Lem Hede, Sønder Lem Sogn, Hind Herred.
Undersøgt og opmålt 1935 og 1943. Fredlyst.**

**Troldebanke i Dejbjerg, Dejbjerg Sogn, Bølling Herred.
Opmålt 1935. Fredlyst.**

Øst for Fasterkjær, Faster Sogn, Bølling Herred. Oldtidsagre og rydningsbunker. Jvf. Konservator G. Rosenbergs Beretning i Nationalmuseets Arkiv. Uddrag af brev til Nationalmuseet 7/6 1918: "Ca. 100 m NØ for Højen, paa den samme mod Lodal skraanende Flade saa jeg lave Volde af Oldtidsagre, og ca. 300 m NØ for dette Sted viste Lærer Lodbjerg mig et temmelig stort Terrain, næsten alt opdyrket, hvorover Volde og Smaahøje bredte sig. Agrene var hule Bækkener, som i Lerup og Højene Stenbunker. To af disse, som laa i Lynghede, var for nylig bleven ryddede. I hver af Tomterne opsamlede jeg nogle Bronzealderskaar".

Vostrup Hede i Lønborg Sogn, Nørre Horne Herred. Jævnfør Palle Fløe og O. Nielsens bog: "Paa Vostrup Hede findes en Samling af Smaadiger, der gaa fra Øst til Vest og skæres af andre, der have Retningen fra Syd til Nord. Udstrækningen er fra Øst til Vest omtrent 120 Skridt, fra Syd til Nord 160. Forhøjningerne maa have haft en ikke ubetydelig Størrelse, nu ses kun selve Foden, da de flere Gange ere overgravede".³ Udslettet.

Egvad. En forekomst syd for Egvad Kirke, Egvad Sogn, Nørre Horne Herred. Opmålt 1931.

Hemmet. Sydligst i Hemmet Sogn, Nørre Horne Herred: "lige østen for Nørre Bork Kirke findes Spor af en lignende Samling Indhegninger som de, der findes paa Vostrup Hede, altsaa af Smaaforhøjninger, som gaa fra Syd til Nord og skæres af andre fra Øst til Vest. Forhøjningerne i Syd og Nord er noget større end de, der gaar i Øst og Vest. I Nærheden heraf har i Mandsminde været flere Smaahøje, som kaldes "e Skanser".⁴ Denne forekomst er udslettet.



Jens Dalgaard-Knudsen med sin evige cigar. Måske fotograferet ved en historisk udgravning – eller står han i et hedelandskab?

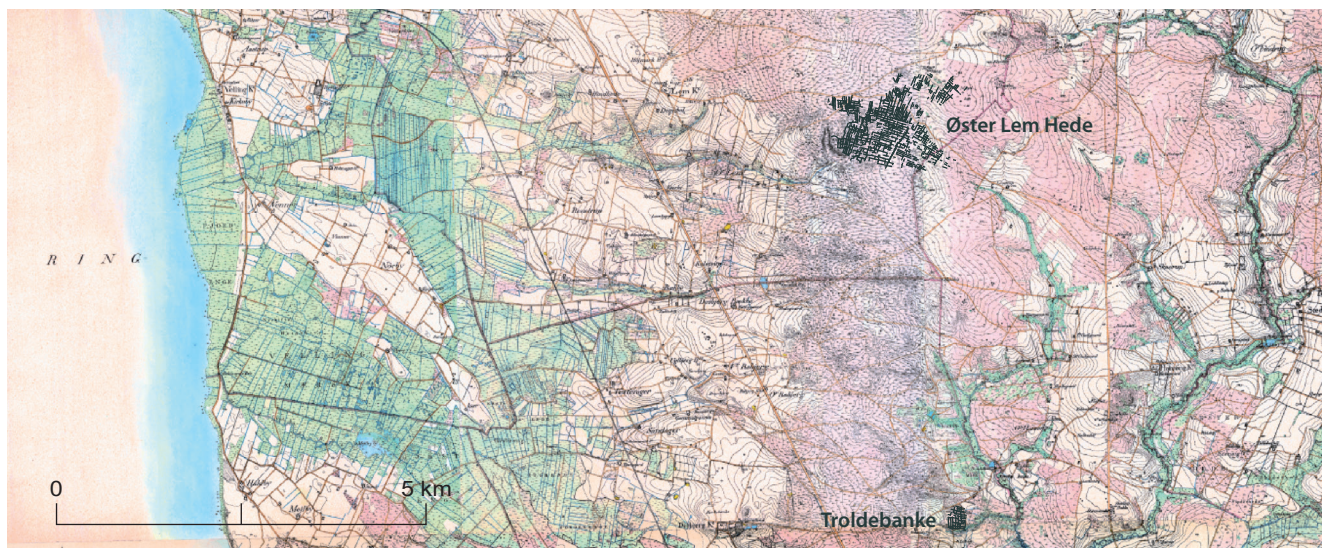
Øster Lem Hede fotograferet under en lavthængende sol, så de gamle agervolde tydeligt står frem.

fredet 1985. Endvidere er fundstedet for Dejbjergvognene i Dejbjerg Præstegårds Mose fredet.

Bag det forhold, at den lille Troldebanke blev fredet i 1935, mens den store Øster Lem Hede først blev "rigtigt" fredet i 1963, gemmer der sig en interessant fortælling, hvor kulturgeografen, etnografen og arkæologen, professor Gudmund Hatt spillede en af hovedrollerne. Men papirer om sagen i Ringkøbing-Skjern Museums arkiv fortæller, at også lokale aktører deltog. Det drejer sig dels om den københavnske læge Andreas Toft, der var født i Højmark, dels Ringkøbings senere borgmester landsretssagfører Jens Dalgaard-Knudsen, der var formand for Ringkøbing Museum og samtidig en dygtig amatørarkæolog.

Historien om fredningerne af Troldebanke og Øster Lem Hede

Allerede i 1935 kunne aviserne imidlertid fortælle historien om bevaringen af Øster Lem Hede som nationalpark.⁵ Bevaringen af Troldebanke og Øster Lem Hede og historien om folkene bag er en tværfaglig fortælling, hvor flere forskellige tråde bindes sammen – arkæologi, naturhistorie, personalhistorie og ikke mindst skiftende natursyn. En



Markskel på Øster Lem Hede og Troldebanke indtegnet på De Høje Maalebordsblade opmålt i 1872. Kort: Styrelsen for Dataforsyning og Effektivisering.

historie som er interessant i forbindelse med den naturinteresse, som vi glædeligt kan spore mange forskellige steder i samfundet.

Rundt omkring i Jylland står der mindsten over mænd, der har gjort en indsats for at opdyrke hede til nyttig agerjord. Omvendt er der vist ikke mange mindsten over de mænd, der gjorde en indsats for at bevare hedeområder for eftertiden. Et af de navne, der burde stå på en sådan mindsten, er Gudmund Hatt (1884-1960). I 1929-35 arbejdede Gudmund Hatt som museumsinspektør ved Nationalmuseet med at undersøge og opmåle oldtidsagre rundt om i landet. Hvornår og af hvem Gudmund Hatt blev gjort bekendt med, at der var jernalderagre på Øster Lem Hede og på Troldebanke ved Dejbjerg Plantage, ved vi ikke med sikkerhed, men sandsynligheden taler for museumsmanden og landsretssagfører Jens Dalgaard-Knudsen. I Gudmund Hatts bog *Oldtidsagre* er Dalgaard-Knudsen anført som kilde til oplysninger om andre oldtidsagre.

I forbindelse med Troldebanke i Dejbjerg har det muligvis været en henvendelse fra den lokale skovfoged i Dejbjerg Plantage, Emil Bloch, der var meget lokalhistorisk interesseret, og som ligesom Dalgaard-Knudsen også interesserede sig for at bevare kulturspor i det åbne landskab.⁶

I bestræbelserne på at bevare de bedste oldtidsagresystemer for eftertiden gik Gudmund Hatt ind i naturfredningssagen. På Nationalmuseets vegne sad han i Komiteen for Naturfredning, hvor han forsøgte at skabe forståelse for fredning af hedearealer ud fra kulturhistorisk betydning. Men i dette selskab var Gudmund Hatt kommet op imod stærke kræfter. Tiden var ikke særlig imødekommende for fredning af større hedearealer. Især ikke hvis de kunne opdyrkes. At de havde kulturhistorisk interesse, var ikke et argument, der kunne trumfe argumentet om økonomisk gevinst på kort sigt. I 1937 gik Hatt ud af komiteen, vist nok i skuffelse over, at den nye naturfredningslov ikke beskyttede de kulturhistoriske interesser godt nok.

I bestræbelserne på at få fredet Øster Lem Hede og Troldebanke foranledigede Gudmund Hatt, der selv var professor, at kollegaen biologen og professoren August Mentz, der var formand for Naturfredningsrådet 1925-1944, skulle komme til Vestjylland for at kigge på agersystemerne. Mentz var ikke ubekendt med heder. Han var medlem af Hedeselskabets repræsentantskab fra 1924 indtil sin død samtidig med, at han var formand for Naturfredningsrådet. Det var denne dobbeltrolle, der var baggrund for, at Jeppe Aakjær kaldte Mentz for "Hedeselskabets trojanske hest" i naturfredningens lejr.

Mentz lagde imidlertid aldrig skjul på sit grundsynspunkt, at nyttehensynet generelt stod over beskyttelseshensynet. Det er sandsynligvis også dette synspunkt, der lå bag hans beslutning om kun at gå ind for fredning af den lille Troldebanke, men ikke at støtte fredning af den store Øster Lem Hede. Mentz har sikkert ment, at når Øster Lem Hede var blevet undersøgt og dokumenteret af arkæologerne, ville det være det bedste at få dyrket heden op til landbrugsjord.

Dalgaard Knudsen erindrede historien således:

Hatt, der i begyndelsen af 30'erne havde lokaliseret det store digevoldingsområde, søgte at få statens fredningsmyndigheder til at interessere sig for fredningen. Det må være mislykkedes, og han må have haft en eller anden fornemmelse af, at hans stærke interesse for fredningen ikke havde gavn til sagen. Han var jo med hensyn til studie af forhistorisk landbrug her i landet og af digevoldingers forekomster kommet nogle hestelængder foran Nationalmuseets ledende arkæologer, der jo også havde mange andre områder, der skulle dyrkes.

På et tidspunkt bad Hatt mig ledsage professor Mentz, der var formand for Naturfredningsrådet, ud i heden og søge at virke for, at der blev rejst fredningssag. Professor Mentz, der jo var en fremragende botaniker, men som vist ikke havde indsigt i forhistoriske forekomster, interesserede sig ganske tydeligt ikke for fredningen. Vi stod på den nordlige del af forekomsten, og mod syd kan man se nogle maleriske gravhøje. Professor Mentz sagde om højene, at det var jo noget, som man burde have sikret, hvad man jo kan være så enig med ham i. Samtalen lå forud for vedtagelsen af Fredningsloven af 1937. Om digevoldingsforekomsterne, som vi stod på,

sagde han kun noget i retning af "Nå, det mener arkæologerne altså er noget forhistorisk?" Jeg søgte ivrigt rundt i lyngen for at finde en knusesten. Dem er der en del af, og jeg syntes, at det kunne virke overbevisende på professoren. Jeg fandt også een, og den var god nok, men der var sprængt lidt af ved slidfladen. Det voldte nogen vanskelighed at få forklaret, at det ikke var afsprængningen, der var det karakteristiske, men den afslidte flade... Der kom intet ud af anstrengelserne.⁷

Nationalmuseet køber Øster Lem Hede efter gave fra læge Andreas Toft

Men Hatt var ikke en mand, der gav op. Hvis Nationalmuseet kunne købe Øster Lem Hede, kunne oldtidsagrene reddes, selv om de ikke blev fredet. Vi ved faktisk, hvordan og hvem der gav Hatt ideen til, at han måske kunne skaffe midler til at købe Øster Lem Hede fra privat side. Det var gårdejer Jens Toft i Højmark, der gav Gudmund Hatt et praj om, at hans bror, sygekasselæge på Nørrebro i København, Andreas Toft, måske kunne tænke sig at donere en sum penge til køb af Øster Lem Hede med henblik på at sikre den for eftertiden.

Gudmund Hatt må have kontaktet Andreas Toft. Resultatet blev, at Toft tilbød at give Nationalmuseet 12.000 kr. til at erhverve Øster Lem Hede, så heden og oldtidsagrene kunne bevares for eftertiden.⁸ Men hvorfor var sygekasselægen fra Nørrebro og bondesønnen fra Højmark Andreas Toft så interesseret i, at Øster Lem Hede blev bevaret, at han var villig til at give 12.000 kr. til formålet? Et beløb der ville svare til ca. 500.000 kr. i dag.

Andreas Toft var født i Højmark, hvor faderen havde gården Degnbøl lige syd for kirken. Gården havde ligesom andre Højmark-gårde et hedeareal på 40 tønder land lidt nord for Øster Lem Hede. Her havde Andreas Toft, sammen med sin bror passet får på heden. Fra sin barndom kendte han de store vidder på Øster Lem Hede. Udover de arkæologisk interessante oldtidsagre var det således også barndommens landskab, Andreas Toft ville bevare. Andreas Toft var ugift. Han bevarede gennem hele livet en stærk tilknytning til familien i Højmark og Vestjylland. Han



Øster Lem Hede under et tyndt tæppe af sne.

var levende interesseret i Vestjyllands natur og kulturhistorie. I en interessant artikel om Søren Kierkegaard, forsøger han at påvise, at den høj, hvorpå Søren Kierkegaards far Michael Pedersen Kierkegaard i sin tid som hyrdedreng på heden gik i rette med Gud, og som indirekte blev en vigtig brik i forståelsen af Søren Kierkegaards eksistentialisme, var bronzealderhøjen Troldehøj ved gården Andbæk på grænsen mellem Øster Lem og Dejbjerg sogne. Højen lå på fæstebonden Mikkel Graversen Andbæks (1730-1819) jord. Mikkel Graversen Andbæk var fætter til Søren Kierkegaards bedstefar Peder Christensen Kierkegaard (1712-1799), og i en periode havde han den unge Michael Pedersen Kierkegaard boende som hjorddreng. Michael Pedersen Kierkegaard vendte tilbage til denne hændelse i sit liv, og hans gudssyn kom til at præge sønnen Søren Kierkegaards udvikling som tænker og filosof.⁹

Andreas Toft var således med sin donation med til at bevare et landskab og en kulturarv, han følte sig knyttet til, og som han mente burde bevares for eftertiden.

Men ét var at få pengene til at købe Øster Lem Hede for. Noget andet var at få købet gennemført. Få lavet købsaftaler med lodsejere, skrevet slutsedler, lavet skøder og få dem tinglyst. Der skulle forhandles med seks lodsejere om køb af deres hedearealer.

Til at gennemføre den juridiske side af købet tilbød Jens Dalgaard-Knudsen sin hjælp. Han fik i øvrigt hjælp fra to lokale Ringkøbingborgere nemlig dommerfuldmægtig og senere dommer J.C. Christiansen og landinspektør P. Tyge Hasselbalch. Uden deres frivillige bidrag var handelen blevet dyrere.

Måske havde Dalgaard-Knudsen betænkt sig, hvis han havde vidst, hvor vanskeligt det ville blive at få købt Øster

Lem Hede? For det første ville kun fem af de seks lodsejere sælge deres hedelodder til Nationalmuseet. Den sjette ville have sin lod, der udgjorde den nordligste del af heden, pløjet op. For det andet var der én af de øvrige, der ville have indført den klausul i handelen, at han fortsat skulle have ret til at grave grus på arealet.

I forbindelse med Troldebanke gik fredningen nemmere igennem. Den husmand, der ejede arealet, og som skulle have 360 kr. i erstatning, sad så hårdt i det, at pengene skulle indbetales direkte til Kreditforeningen for Vest og Sønderjylland.



Gudmund Hatt og hustruen Emilie Demant.

I 1938 var begge hedearealer bevaret for eftertiden. Nationalmuseet havde skøde på Øster Lem Hede, mens Troldebanke var blevet fredet. Bevaringen af Øster Lem Hede vakte opmærksomhed over hele landet.

Gudmund Hatt

Men hvem var så kulturgeografen, etnografen, arkæologen, naturfredningsmanden og lærersønnen fra Vildbjerg, dr.phil., museumsinspektør ved Nationalmuseet og senere professor ved Københavns Universitet, Gudmund Hatt?

Age Gudmund Hatt blev født i Vildbjerg i 1884 som søn af Peter Jørgensen Hatt. Faderen var lærer og meget ambitiøs på sønnens vegne. Gudmund Hatt blev student i 1904, hvorefter han i 1905 rejste til USA. Først studerede han kemi. I 1906-07 studerede han etnografi ved Harvard-universitetet. Da han kom tilbage til Danmark, holdt han et foredrag om indianerne og deres tilværelse, som han havde oplevet den i USA. Hans foredrag gjorde ham ikke videre populær, da tilhørerne ikke kunne lide hans nøgterne realistiske skildringer af indianernes vilkår.

I 1911 giftede han sig med malerinden og etnografen Emilie Demant, der havde specialiseret sig i de nordskandinaviske samers liv. Samme år blev han cand.mag. og foretog derefter etnografiske studierejser i Lapland, hvilket blandt andet var med til at danne grundlaget for hans doktordisputats *Arktiske Skinddragter i Eurasien og Amerika* i 1914, hvori han lagde mærke til snittet i de skinddragter, som de arktiske folk benyttede: Nogle knyttede sig til havfangst, og andre gjorde det nemmere at jage i løs sne i skovene om vinteren. Ud fra dette voksede teorien frem om to kulturlag i de arktiske egne: En indlandskultur og en kystkultur. Hatt havde stor sympati for de oprindelige indianske kulturer. Man sporer ingen racistiske undertoner hos Hatt. Fagligt var han en stor beundrer af tysk forskning indenfor sit fag, kulturgeografien.

I 1919 blev han ansat ved Nationalmuseets oldtidsafdeling, og han kom i de følgende år til at udgrave en række

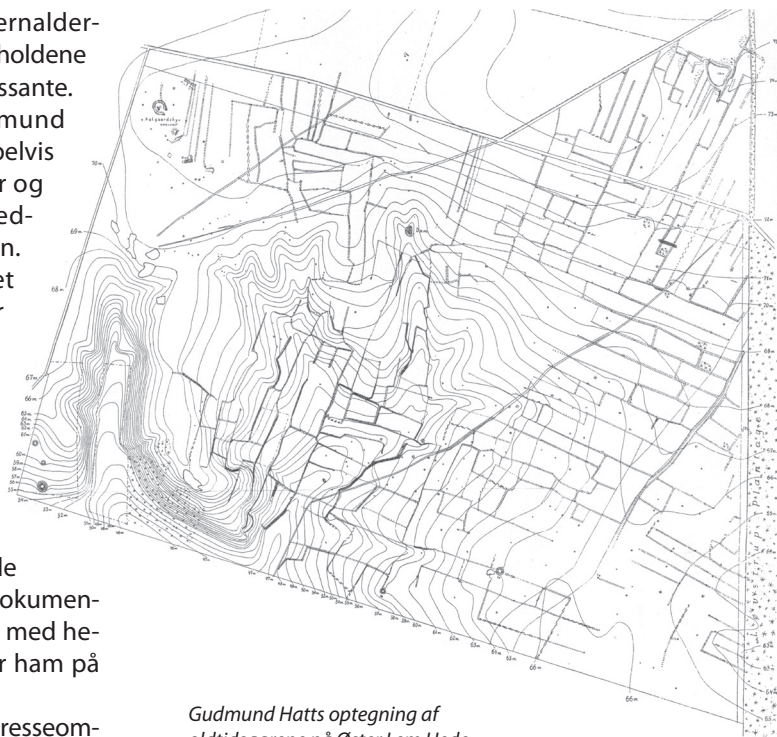
jyske bopladser. Det var specielt nedbrændte jernalderlandsbyer, der havde hans interesse. Bevaringsforholdene i forbindelse med de nedbrændte huse var interessante. I forbindelse med disse udgravninger fik Gudmund Hatt en stor viden om livet i jernalderen, eksempelvis husenes tagkonstruktion, indebrændte husdyr og brugsgenstande af træ. Man kan sige, at de nedbrændte huse gav et øjebliksbillede af jernalderen.

Nogle af disse udgravninger blev foretaget på Mors, i Vestjylland og Thy. Særlig kendt er Hatts udgravning af Nørre Fjand-bopladsen ved Sønder Nissum fjord i 1930'erne. Det var i forbindelse med denne udgravning, at han lærte Jens Dalgaard-Knudsen at kende. Først i sommeren 1940 afsluttedes udgravningen af Nørre Fjand.¹¹

I 1931 skrev Gudmund Hatt en artikel i Nationalmuseets Arbejdsmark om jernalderagrene på de jyske heder.¹² Han satte efterfølgende en kampagne i gang med henblik på at få dem dokumenteret, inden de endegyldigt gik tabt i forbindelse med he-deopdyrkning. Det er i denne periode, vi møder ham på Øster Lem Hede og på Troldebanke.

Gudmund Hatt var en forsker med mange interesseområder. Gennem 1930-40'erne skrev han artikler og bøger om aktuelle geografiske spørgsmål under betegnelsen geopolitik. Ud fra en geopolitisk synsvinkel forklarede Hatt således årsagerne Tysklands ekspansion. Således forudså han krigen mellem Sovjetunionen og Tyskland i 1941. Under den tyske besættelse gik Gudmund Hatt ind i Dansk-Tysk Forening, som den danske regering havde oprettet, som led i samarbejdspolitikken for at modvirke en nazistisk regeringsdannelse i Danmark. Efter befrielsen i 1945 blev der ved en tjenestemandsdømstol rejst anklage mod Hatt om national uværdig optræden. Resultatet blev, at Gudmund Hatt måtte tage sin afsked fra Københavns Universitet, hvor han siden 1929 havde været professor i geografi.

I forbindelse med retssagen, hvor han fik frakendt sin professortitel, er det bemærkelsesværdigt, at hans



Gudmund Hatts optegning af oldtidsagrene på Øster Lem Hede.

forsvarer var hans ven gennem mange år, landsretssagfører Jens Dalgaard-Knudsen fra Ringkøbing. Dommen for landsskadelig virksomhed knækkede Gudmund Hatt, han blev isoleret og bitter. Men han fandt stor glæde ved at beskæftige sig med jernalderagrene. I 1949 fik han publiceret sin bog om de jyske jernalderagre.

En af de unge studenter, der hjalp Gudmund Hatt med at måle jernalderagre op, hed Axel Steensberg. Han blev senere museumsinspektør ved Nationalmuseet og professor i materiel folkekultur ved Københavns Universitet, hvor han videreførte mange af Hatts tanker i sin forskning.

En anden hed Viggo Nielsen. Han blev uddannet både som arkæolog og jurist, blev senere kontorchef i

Fredningsstyrelsen og fik stor indflydelse på dansk naturfredning fra 1970'erne og frem til 1990'erne. Dalgaard-Knudsen erindrer G. Hatts sidste tid således:

Om grunden til digevoldingernes opståen kan jeg jo nøjes med at henvise til Hatt, og så iøvrigt anføre, at det er et emne, der er under kritisk vurdering for tiden, og der kommer nok noget nyt til. Blandt andet har mag.art. Viggo Nielsen undersøgt emnet, hvilket ikke er nogen hemmelighed, da Viggo Nielsen i sommeren 1959 holdt forelæsning om emnet på den nordiske arkæolog kongres i København. Jeg var ikke til stede ved den lejlighed, og det var professor, dr. phil. Gudmund Hatt heller ikke, og magister Viggo Nielsen viste derfor Hatt, der jo var syg og nedbøjet efter hustruens kort tid forudgående død, den ære at gentage forelæsningen i hovedpunkter i sit hjem i Roskilde den 21. november 1959. Da havde Hatt en helbredsmæssig opblusning til det bedre og deltog interesseret. Tilstede var foruden Hatt, professor Kersten, dr.phil. Troels Smith, professor Axel Steensberg, museumskonsulent Halkjær Kristensen og underskrevne samt en til, som jeg ikke husker, dog at min kone også var med. Jeg var meget glad for at få denne lejlighed til at høre det sidste nye om pågældende emne. Hatt døde to måneder senere.

Endelig en rigtig fredning af Øster Lem Hede

I 1950'erne hører man ikke noget om Øster Lem Hede og Troldebanke. Men i november 1960 fornemmer man Den Kolde Krig bag Luftmeldekorpsets ønske om at få lov til at opstille et luftmeldetårn i det nordvestlige hjørne af heden. Snart viser der sig også problemer med tiltagende grusgravning og aflæsning af affald. I 1962 skriver Dalgaard-Knudsen til H. Nørling Christensen på Nationalmuseets første afdeling:

Under de mange forhandlinger blev det udtrykkeligt med en lodsejer og Lem Kommune aftalt, at der måtte tages grus i en mindre betydende meget begrænset del i den vestlige part af forekomsten. Det blev afmærket med pæle, hvis spor kan findes endnu. Denne grusgravningsret har siden voldt Nationalmuseet en vis hovedpine, idet Nationalmuseet, der ejer arealerne som privat ejer, ikke dirigerer over det som fredet område, idet det som nævnt overhovedet ikke er fredet uanset fredningsmærkerne, har anket over grusgravningen, sikkert fordi det ikke er udtrykkeligt markeret i det vedrørende dette område tinglyste dokument, og jeg er bekendt med, at man nu har

anmodet landinspektøren om at afmærke grusgravningsområdet. I den forbindelse bemærkes, at privat ejendomsret ikke hindrer, at kommunen tager grus, hvor der er grus at finde mod at erstatte arealtab ved grustagningen og ved kørsel. Det er en gammel lov, og den er stærkere end ejendomsret, men ikke stærkere end en fredningsdeklaration. Det, der beskytter heden mod en udvidelse af grusgravningen, er således faktisk den gamle aftale og ikke den omstændighed, at arealet tilhører Nationalmuseet, eller at det skulle være fredet, hvad det endnu ikke er.

Måske har Dalgaard-Knudsen også henvendt sig til lederen af Rigsantikvarens nyoprettede fredningskontor i Aarhus og gjort ham opmærksom på, at Øster Lem Hede ikke var fredet, men blev bevaret i kraft af, at Nationalmuseet ejede arealet? Kontorets leder hed G. Kunwald. Det var Kunwalds arbejde at holde øje med de fredede fortidsminder i Jylland.

Han begyndte at arbejde for, at man fik fredet Øster Lem Hede. I modsætning til situationen i 1930'erne var man i 1960'erne mere indstillet på naturfredning af større sammenhængende områder. Men nok lige så meget af hensyn til naturen som af hensyn til fortidsminderne.

I 1960'erne blev der i forbindelse med statsamterne oprettet amtsfredningsinspektorater, som fik til opgave at rejse fredningssager. I 1963 blev Øster Lem Hede endelig fredet.

Da miljøministeriet blev oprettet i slutningen af 1960'erne, overførte man Øster Lem Hede fra Nationalmuseet til det nye ministerium. I dag ejes Øster Lem hede af Naturstyrelsen.

Troldebanke og Øster Lem Hede i dag

I 2021 var det 150 år siden, Andreas Toft blev født. Hvorvidt Toft havde forestillet sig, at man kunne bevare heden som lynghede uden at pleje den, ved vi ikke. Vi ved at han sikrede sig, at Højmark Jagtforening fortsat måtte drive jagt på heden, og at lokalbefolkningen måtte plukke bær. Efter Nationalmuseets overtagelse af heden hører vi ikke noget om, hvordan man plejede heden. Måske er heden blevet brændt af på et tidspunkt. Efter Øster Lem Hedes rigtige

fredning kom Skov- og Naturstyrelsen ind i billedet mht. hedepleje. I dag bliver lyngen græsset af med får, der er under dagligt opsyn af en fårehyrde. I sig selv en rigtig spændende aktivitet på heden.

For Troldebankes vedkommende var situationen den, at heden var fredet, og ejeren kunne udnytte den, som han plejede. I løbet af 1960'erne blev den købt af købmand Lillebæk fra Skjern, der benyttede hedearealet til jagt. Plejen blev udført af Ringkøbing Amt først og fremmest gennem afbrænding. Efter amternes nedlæggelse i 2007 blev det kommunen, der fik det formelle plejeansvar for de fredede heder i privat eje. På Troldebanke er der de sidste ti år sket en kraftig tilgroning af birk og andre træarter, ligesom lyngen er blevet gammel og angrebet af lyngens bladbille. Hvis ikke der blev grebet ind, ville lyngen forsvinde og oldtidsagrene gro til i skov. I 2021 solgte købmand Lillebæks arvinger Troldebanke til Danmarks Naturfond, som havde midler fra arven efter isenkræmmer Svend Poulsen, Tarm. Endvidere fik man tilskud fra Frode

Madsens Almennyttige Fond, Ringkøbing-Skjern Museum, Skjern-Egvad Museumsforening og Dejbjerg Golfklub. Ideen er, at en målrettet naturpleje af Troldebanke skal sættes i gang, ligesom Troldebanke skal gøres mere tilgængelig og kædes bedre sammen med øvrige områder i Bundsbæk Naturpark. På Troldebanke er museets frivillige naturplejegruppe, der allerede arbejder på Danmarks Naturfonds og museets fredede arealer i Bjørnemosen, nu gået i gang med at slå lyng og trække selvsåede træer op. Herefter er det planen, at heden skal brændes af med kommunens hjælp.

Det kan i øvrigt bemærkes, at i den gamle fredningsdeklaration fra 1935 vedrørende Troldebanke, er ulvefod nævnt som en plante, man ønskede at bevare. Danmarks Naturfond håber, at såvel ulvefod som andre karakteristiske hedeplanter som guldblomme, tyttebær, hedemelbærris, plettet gøgeurt og almindelig gyldenris vil vende tilbage. Det skal i øvrigt i den forbindelse nævnes, at man på engene i Bjørnemosen i juni og juli kan nyde resultatet

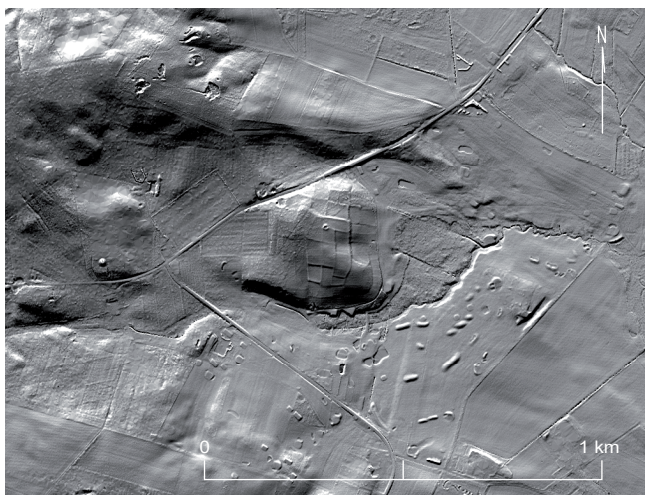
Hedeafbrænding i 2018.



af frivilliges mere end tyve års målrettede naturpleje. Således kan man se mere end 8000 blomstrende skud af orkideen plettet gøgeurt. Går man en tur på Troldebanke, er der en fin udsigt fra toppen. Man kan også være heldig at se skovsneppe og ravn. Især ravnen kan godt lide arealer, hvor den har udsyn som på Troldebanke.

Formidling

Det vil være oplagt at inddrage Troldebanke som et besøgssted langs den internationale vandre- og cykelrute Drivvejen, der følger den gamle studevej fra Thy til Nordtyskland og passerer tæt forbi Troldebanke. Ved hjælp af Drivvejen vil Troldebanke kunne kædes sammen med flere andre hedeområder rundt om Dejbjerg Plantage. Men Drivvejen trænger til en revitalisering i form af fornyet skiltning og en ny folder samt opfølgning på pleje og formidling af de enkelte arealer, herunder forsøg på at inddrage frivillige i arbejdet. Hvis man ville gå et skridt videre, kunne man også



Oldtidsagrene på Troldebanke på Danmarks Højdemodel.
Kort og data: Styrelsen for Dataforsyning og Effektivisering.

kigge på den bevarede kirkesti fra Dejbjerg kirke og nord på til Rabjerg.

I de senere år har arkæologien fået et nyt redskab til at spore og erkende kulturspor i landskabet. Redskabet hedder digitale højdekort. Disse kort er baseret på laser-scan fra fly, der registrerer selv meget små niveauforskelle på jordoverfladen. Et dige rundt om en gammel jernaldermark, der ude i landskabet er vanskeligt at få øje på, bliver knivskarpt, når man ser det på en computerskærm eller en mobiltelefon. Når man ser de nye billeder over agersystemerne, slår det én, at systemerne ser utroligt velorganiserede ud. Der er tydeligvis ikke tale om noget tilfældigt opstået system af volde. Interessant er det også, at man på laserscanningerne kan se, at der har været mange flere marker end man hidtil har erkendt. Den nye satellit teknologi vil gøre det muligt at lave optagelser, som besøgende vil kunne se på deres mobiltelefon på de pågældende steder.

Det ligger udenfor denne artikels emne at fortolke oldtidsagrene på Øster Lem Hede og Troldebanke. Men man kan naturligvis ikke lade være med at tænke over, hvilke landbrugsmæssige, sociale eller religiøse strukturer digerne repræsenterer. Er digerne opstået for at modvirke erosion? Er de opstået i forbindelse med pløjning? Er der tale om gamle ejendomsskel? Eller er de opført for at holde dyr ude? Kunne man tænke sig, at de også har været benyttet til natfolde for husdyr, så man kunne opsamle dyrenes gødning? De er anlagt i 8.-6. f.v.t. og opgivet omkring eller kort efter år 0. Deres brugstid strakte sig således fra bondestenalder/ældre bronzealder til ældre romersk jernalder.

I 2021 viste en arkæologisk undersøgelse på Kjelderbakke på Øster Lem hede, at en formodet forsvarsvold fra jernalderen i virkeligheden var spor efter et kultisk anlæg fra bondestenalderen. Med et sådant anlæg må man forestille sig, at Kjelderbakke i bondestenalderen har været et religiøst samlingssted for befolkningen i et større område. Man kan heller ikke lade være med at tænke på Dejbjergvognene og den romerske historiker Tacitus' beretning om vognenes anvendelse i



Nerthus-kulten om foråret, når markerne skulle pløjes og sås til. Det er nærliggende at forestille sig, at vognene fra Dejbjerg Præstegårdsmose har været i anvendelse på Øster Lem Hede eller på Troldebanke.

Et interessant spørgsmål er det naturligvis også, hvorfor agrene blev opgivet? Hvad er der sket, siden jernalderbønderne er ophørt med at dyrke markerne, som man i generationer har investeret så mange ressourcer i? Var det mon klimaforandringer, sygdom, krige, udvandring, udpi-ning af jorden, eller noget helt andet?

Kim Clausen er forhenværende direktør for Ringkøbing-Skjern Museum.

Noter

1. Jesper Bak, Mette Løvschal & Christian Frølund Damgaard: *Hvordan bevarer vi heden i Danmark – Tilstand, genopretning og mulig pleje*. Teknisk rapport fra DCE – Nationalt Center for Miljø og Energi Nr. 60, 2020.

2. Gudmund Hatt: *Oldtidsagre*. København 1949.

3. Palle Fløe og O. Nielsen: *Historiske Efterretninger om Lönborg og Egvad sogne*. Tarm 1878, s. 4.

4. Fløe og Nielsen s. 9.

5. En ny dansk Nationalpark. *Dagbladet BT* 09.03.1936, s. 5.

6. Se fx Emil Bloch: *Gamle vestjyske Veje*. *Hardsyssels Aarboeg* 1940, s. 64-92; *Hardsyssels Aarboeg* 1946, s. 47-70.

7. Ifølge et dokument i Ringkøbing-Skjern Museums topografiske arkiv.

8. Vi har desværre ikke et foto af Andreas Toft i Ringkøbing-Skjern Museums samlinger. Til gengæld har vi hans samling af rageknive, som efter hans død først i 1950'erne blev registreret af Jens Dalgaard-Knudsen i Ringkøbing Museums genstandsprotokol under numrene RIM3479-3499 – hvis det skulle interessere nogen...

9. Andreas Toft: Mikael Pedersen Kierkegaard. *Gads Danske Magazin*, Årg. 34 (1940), s. 446-450.

10. Nørre Fjand-udgravningen beror, ligesom en række af Hatts øvrige jernalderudgravninger, i Ringkøbing-Skjern Museum (RIM5227).

11. Gudmund Hatt: *Gamle Agre*. *Nationalmuseets Arbejdsmark* 1931, s. 32-40.