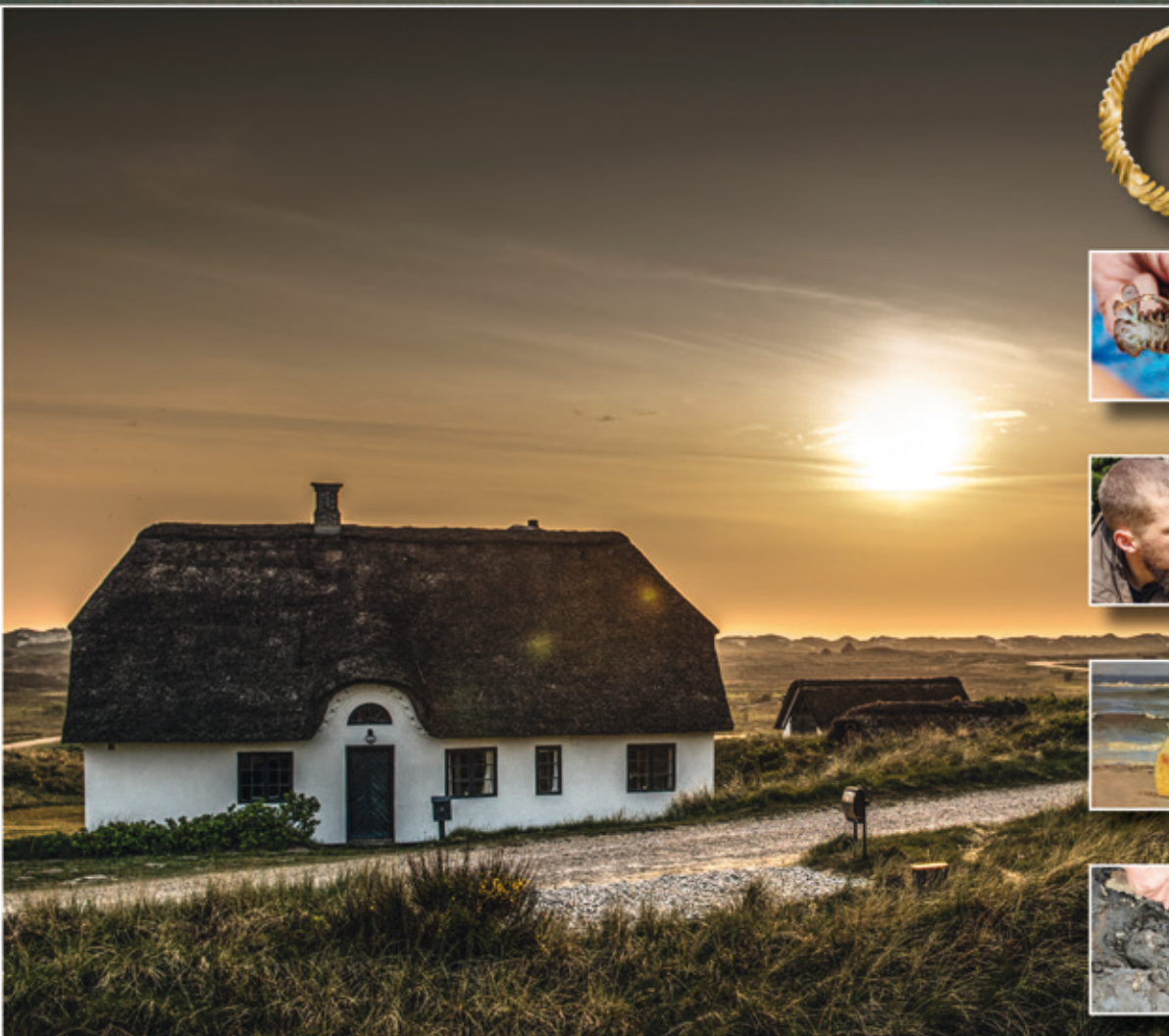


opdatering

Årbog for Vardemuseerne
& Ringkøbing-Skjern Museum

2019



opdatering

Årbog for Vardemuseerne &
Ringkøbing-Skjern Museum 2019

opdatering
Årbog for Vardemuseerne
& Ringkøbing-Skjern Museum 2019

© Forfatterne, Vardemuseerne
& Ringkøbing-Skjern Museum 2020

Redaktion: Caroline E. Larsen og Tine Lorange

Korrektur: Harriet Ludvigsen

Grafisk tilrettelæggelse: Tine Lorange

Forsidefoto: Emily Pritchards hus på Redningsvejen
i Nymindegab. Foto: Niels A. Hansen

Fotos og illustrationer: med mindre andet er angivet ved
de enkelte fotos og illustrationer tilhører billedmaterialet
i denne bog Vardemuseerne, NaturKulturVarde,
Ringkøbing-Skjern Museum eller Arkæologi Vestjylland

Alle kort, Danmarks Højdemodel og
ortofotos: ©Geodatastyrelsen

Skrift: Myriad Pro

Papir: MultiArt Silk 130g

Omslag: 1/s 260g

Tryk: PE Offset, Varde

ISBN 978-87-93713-19-2

ISSN 1903-9581

Kære Læser!

Omverden har ofte et billede af museer som støvede og statiske. At dette billede ikke på nogen måde er sandt viser hvert eneste år af Vardemuseernes og Ringkøbing-Skjerns Museums virke, ligesom det i øvrigt gælder for størsteparten af landets museer. Artiklerne i årets årbog viser som altid de mange facetter af museernes arbejde. Hvor den brede offentlighed lægger mærke til museernes forandringer når vi åbner nye udstillinger og af og til også nye besøgssteder, så giver årbogen jer læsere en god fornemmelse af at museer kan endnu mere end I, som museumsgæster ser, når alt er pudset og pænt stillet frem til skue. Og det bliver også tydeligt at vores formidling er baseret på konstant forskning. Årets *opdatering* fremlægger blandt andet et udbytte af et igangværende Ph.d.-projekt om udviklingen af henholdsvis den gamle købstad Ringkøbing og den nye stationsby Skjern og nye historier om Nymindegab, som er blevet hentet ud af glemslen, nu hvor der arbejdes på

en nyopsætning af udstillingen på Nymindegab Museum. *opdatering* giver Jer også indblik i museernes projekter omkring frivillige og læringsarbejde for børn og elever, et felt, hvor vi som museer selv er i en konstant læringsproces gennem nye projekter på områderne – vi vil nemlig gerne blive bedre til denne vigtige del af vores arbejde hvert eneste år!

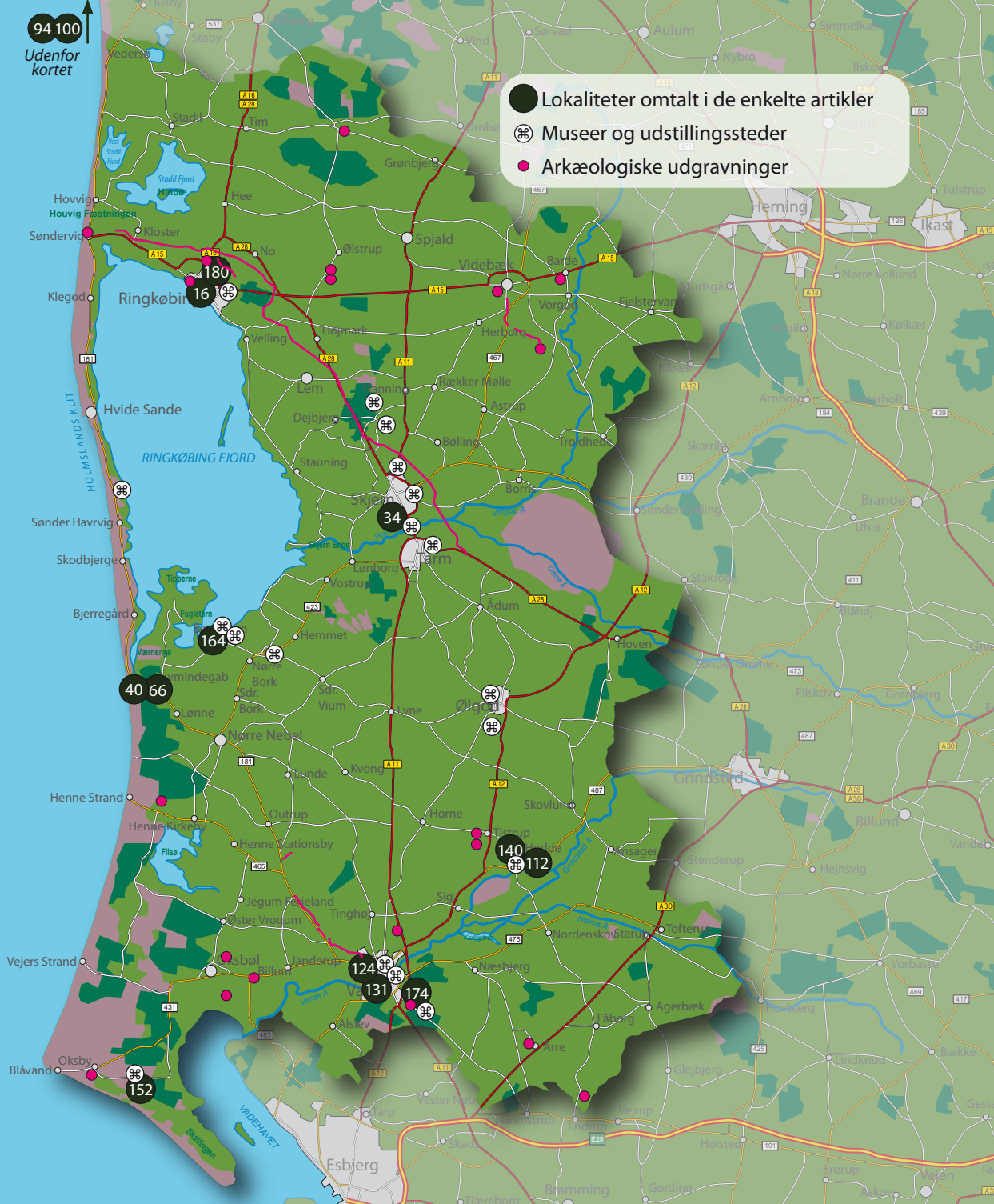
Et andet felt, hvor vi vestjyske museer er bannerførende, er værtskab. Fordi I alle rejser og er museumsgæster i hele verden, bliver vores vestjyske museer også målt op mod det flotteste museumsdesign i London og de mest fantastiske fund i Ægypten. Kun når vi sætter gæsten i centrum kan vi gøre en helt særlig forskel for jer. Dette arbejde kan I blive klogere på i årbogen. Og som altid får I også et indblik i de næste store arkæologiske og historiske opdagelser, og dermed i de historier, I engang i fremtiden som velmodtagne gæster skal opleve på vores besøgssteder.

Rigtig god fornøjelse med læsningen!
Mette Bjerrum Jensen og Claus Kjeld Jensen

94 100

Udenfor kortet

- Lokalteter omtalt i de enkelte artikler
- ☎ Museer og udstillingssteder
- Arkæologiske udgravninger



Indhold

- 6** Museumsforeningernes årsberetninger
- 16** Nygade i Ringkøbing
Af Christian Ringskou
- 34** Villads Pebel
Af Torben Egeberg
- 40** Nymindegab Badehotel
Af John V. Jensen
- 66** Det besatte Nymindegab
Af Michael Trier Aagaard & John V. Jensen
- 94** Omkring en Oldtids-Arne
Af Jens Dalgaard-Knudsen
- 100** Omkring Oldtids-Arnen fra Nørre Fjand
Af Palle Eriksen
- 109** Ikke særligt lovligt
Af Olav Martinsen
- 112** Signalkrebs
Af Morten Vinding
- 121** NaturNørd gik online
Af Jonas Gadgaard
- 124** Røverhistorier til Freltomalerierne?
Af Pernille Ø. Sørensen
- 131** Disney og fordærv
Af Pernille Ø. Sørensen
- 140** Din, min og vores skolehistorie
Af Malene Frosch Langvad
- 146** Frivillighed i forandring
Af Per Lunde Lauridsen
- 152** "Velkommen i Tirpitz!"
Af Marie-Louisa Tvede Steffensen
- 161** Sara om SARA
Af Sara Hjøllund Sørensen
- 164** Da dronerne kom til Fahl Kro
Af Caroline E. Larsen
- 174** På gravhøjsjagt ved Varde
Af Lene N. Hansen
- 180** Før Ringkøbing
Af Rachel Facius, Line Lerke & Torben Egeberg
- 188** Årets gang i ArkVest
Af Lene B. Frandsen & Poul Krogh Jørgensen
- 192** Årets udgravninger
Af arkæologerne i ArkVest
- 208** Tidstavle

Årets gang i ARKVEST

Af Lene B. Frandsen & Poul Krogh Jørgensen

2019 har på alle måder været et aktivt år, hvor vi i perioder har haft 16 arkæologer ansat til forskellige projekter. De store projekter i 2019 og kæmpestore anlægsarbejder som Viking-Link og Baltic Pipe i 2020-21 har gjort det muligt at udvide staben af fastansatte arkæologer, hvor Line Lerke er ansat på Vardemuseerne som museumsinspektør og Rachel F. Andersen er ansat som museumsinspektør ved Ringkøbing-Skjern Museum. Lene N. Hansen er ligeledes blevet fastansat arkæolog med udgangen af 2019 og ArkVest har derudover forlænget Kristina L. Udengaards ansættelse i hele 2020. Anne Sofie L. Larsen fortsætter også. Hun arbejder bredt med gamle arkæologiske sager og magasin, men hjælper også af og til i felten. ArkVest

har i 2019 haft glæde af at have Demelza Endenburg i universitetspraktik fra Aarhus Universitet/Moesgård. Hun har blandt indsamlet materiale om de vestjyske, middelalderlige tørrevægshuse til sit speciale.

Lige før jul modtog museumsinspektør Palle Eriksen, ArkVest sammen med sin kollega og medforfatter, lektor ved Københavns Universitet/SAXO Per Ole Rindel den fornemme Julius Bomholt-pris. Det er en forskningspris, der uddeles af Kulturministeriet som anerkendelse og fejring af en fremragende forskningsindsats. Forfatterne modtog prisen for deres kæmpe arbejde med bogen *Lange Linjer i Landskabet – hulbælter fra jernalderen*, et værk, som mange af arkæologerne i ArkVest også har skrevet bidrag



Ved uddelingen af Julius Bomholt-prisen. Overinspektør ved Nationalmuseet Flemming Kaul, Formand for kulturministeriets Forskningsudvalg Johs. Nørregaard Frandsen, Museumsinspektør Palle Eriksen, Lektor, Saxo instituttet Per Ole Rindel og Kontorchef i Slots- og Kulturstyrelsen Ole Winther.



Julius Bomholt-medaljen, som fulgte med prisoverrækkelsen, opkaldt efter Julius Bomholt (1896-1969), Dansk forfatter, socialdemokratisk politiker og landets første kulturminister.

til. For første gang blev prisen uddelt udenfor København med ministerhilsen og flotte taler til og af de to forfattere. Selvsagt var prismodtagerne særdeles stolte, det samme var selvfølgelig de fremmødte arkæologer og ansatte fra Ringkøbing-Skjern og Vardemuseerne over at overvære Palle og Per Ole få en så fornem og velfortjent pris.

Feltarbejdet

De største og væsentligste udgravninger i 2019 har nok været det lange kabelprojekt i forbindelse med Vesterhav Syd havvindmøllerne, en 42 km lang søgegrøft fra Søndervig til Tarm, med opstart på udgravningsarbejdet sent i 2018. Arbejdet er nu afsluttet og dette års etape har resulteret i fund af adskillige hustomter fra bronzealder, jernalder og middelalderen, tre hulbælter fra førromersk jernalder og flere grave fra jernalderen.

I forbindelse med grusgravning i Kjelst syd for Oksbøl - tog vi hul på endnu en etape af udgravningen af den komplekse bebyggelse og gravpladser fra ældre jernalder, en lokalitet der kaster et helt nyt lys på, hvordan den tidligere jernalderbefolkning bosatte sig i et område, og hvordan de begravede deres døde for 2000 år siden.

I Rindum i Ringkøbing udgravedes endnu et udsnit af den store bebyggelse fra yngre jernalder. Det er en lokalitet, der på landsplan anses for at være en nøglelokalitet i forståelsen af yngre jernalders organisering af bosættelser.

Det er muligt at læse mere om disse flere steder i denne og foregående *opdateringer*.

Administration

ArkVest står som altid for behandlingen af de dygtige detektorfolks fund i de to kommuner og igen i år er der kommet en stor mængde fund ind til ekspedition til videre Danefæ-vurdering på Nationalmuseet. Hidtil har det været et arbejde, som Jens G. Lauridsen næsten udelukkende tog sig af, men da mængden af Danefæ til behandling i år



Forundersøgelse i forbindelse med det lange jordkabel til Havvindmøllepark syd. Bemærk ATV'en i forgrunden, en meget nyttig og praktisk hjælp, når udgravningsfelterne pludselig strækker sig over mange km.

ArkVest har i 2019

- behandlet 1705 byggesager
- behandlet 369 tilladelser efter natur- og planloven
- gennemgået 42 lokalplaner
- afgivet 146 høringsvar

var vokset sig så stor, at det ikke længere kunne varetages af Jens alene, er Kristina Udengaard i år kommet med i arbejdet, så de tilsammen har knækket puklen og også indhentes tidligere års efterslæb. Kristina og Jens vil i vintermånederne i 2020 igen arbejde intensivt med Danefæ, og håbet er, at vi på denne måde hele tiden kan få videresendt nyindleverede genstande til Nationalmuseets vurdering.

Den generelle sagsbehandling bliver fortsat udført af Lene B. Frandsen og Karen B. Fisker, der til sammen har kigget på mere end 2200 sager og vurderet behovet for eventuelle arkæologiske forundersøgelser. Derudover er der gået meget tid med at få skrevet rapporterne for de store undersøgelser, vi har lavet i årets løb og i slutningen af 2018, heriblandt beretningen for en af Slots- og Kulturstyrelsens udpegede Top10-lokaliteter, Nørby på Holmsland.

Formidling

På baggrund af de mange undersøgelser for Energinet i 2018 blev det aftalt, at en del af beretningsarbejdet skulle bruges på at lave en udstilling på Fahl Kro, særligt om Nørby-udgravningen. Caroline Larsen og Lasse K. Justesen valgte den spændende vinkel med droner som gennemgående tema, da brugen af droner netop var en af de væsentligste årsager til, at Nørby udgravningen af Slots- og Kulturstyrelsen blev kåret som en af de 10 mest spændende udgravninger i 2018. I udstillingen kan man udover Nørby udgravningen og hele feltet sammensat af

droneoptagelser se spændende arkæologiske fund fra både Varde og Ringkøbing-Skjern Kommuner. Flere rundvisninger har taget udgangspunkt netop her og er en god introduktion til arkæologien i ArkVests område.

Droner bliver til stadighed mere og mere dagligdagen for arkæologerne, og det er besluttet at både Rachel og Line skal uddannes droneoperatører i starten af 2020, så dan at ArkVest kommer til at råde over fire uddannede dronepiloter. Det er en nødvendighed, da Esben får flere og flere droneopmålingsopgaver for Slots- og Kulturstyrelsen samt andre museer og da de store tracé-udgravninger i 2020 betyder stort behov for droneopmåling langt oftere end normalt.

Karen B. Fisker og Lene N. Hansen havde i år igen arrangeret formidling ved Kjelst i forbindelse med Varde Å dag, og både der og i Bork Vikingehavn havde besøgende mulighed for at finde "guldmønter" med metaldetektor.

Forskning og publicering

Alle arkæologiske enheder i Danmark skal opfylde en række krav for at kunne opretholde varetagelsen af et tildelt, arkæologisk ansvarsområde. Et af disse krav er, at vi skal publicere vores resultater fra undersøgelserne både i danske og udenlandske tidsskrifter m.m. ArkVest er glade for, at dette er et af de krav, der opstilles da det er væsentligt at udbrede vores resultater, blandt andet for at indkredse forskelle og paralleller ikke bare i Danmark, men også i det store udland. ArkVest bestod alle disse krav, og vi er allerede godt på vej til at kunne opfylde de næste års krav. På publiceringsfronten arbejder Palle Eriksen allerede på to nye bøger, og arkæologerne skriver til både danske og internationale tidsskrifter. Flere arkæologer har endvidere deltaget aktivt med bidrag til og korrekturlæst på indholdet i det nye Trap Danmark, hvor Ringkøbing-Skjern kommune-bindet lige er udkommet og hvor Varde også snart udkommer.

Arkæologerne deltager i seminarer og møder for at udbrede vores netværk indenfor forskning og for at følge



med i de seneste, nye ideer og opdagelser, da det er vigtigt at arkæologerne altid er opdaterede på de seneste forskningsresultater.

ArkVest var 28. november arrangør af årets MIRUDA-seminar, hvor middelalderarkæologer og -forskere mødes for at blive klogere på middelalderen i Danmark udenfor byerne, mere præcist ude i landbebyggelserne. I netværket, der er en forkortelse for Middelalderens Rurale Danmark, var der i år blandt andet fokus på landbebyggelsernes måder at strukturere sig på i et regionalt perspektiv. ArkVest deltog med poster om udvalgte to middelalderbebyggelser, Fusgaard i Tarm og Broeng i Oksbøl.

Kristina, Rachel og Till rykker ud, hvor en opmærksom detektorfører har fået et stort, kraftigt signal på sin søger, måske et muligt skattefund? – Desværre denne gang var det bare en spand!



Årets udgravninger

Afarkæologerne i ArkVest

ArkVest har i 2019 foretaget 39 undersøgelser fordelt således:

- 19 museumsbetalte forundersøgelser
- 16 bygherrefinansierede forundersøgelser
- 4 egentlige udgravninger

Feltarbejdet i 2019 har været varieret både med hensyn til udgravningernes størrelser og deres varighed. Den mindste foregik i Ringkøbing, hvor feltet målte bare 1,8 m². Vi har også prøvegravet forud for mange andre små anlægsarbejder som jordvarmeanlæg og stalde. Andre steder er det kæmpestore arealer som er forundersøgt – det gælder fx ved Roustvej i Varde, hvor vi systematisk har prøvegravet 30 ha og i forbindelse med kabellægning på land af Havvindmøllepark syd, hvor vi har udgravet en 23 km lang strækning. De mindre forundersøgelser er som regel finansieret af ArkVest og iværksat på baggrund af den omfattende arkivalske kontrol som ArkVest gennemfører på byggesager i Varde og Ringkøbing-Skjern Kommuner. Her udvælger vi, hvilke sager vi går ind i på baggrund af kendte fund og områdets topografi. Det kan betyde, at vi fx laver en prøvegravning forud for opførelsen af en stald hos én landmand, men ikke hos naboen bare 400 m væk når han skal bygge stald. Udvalget kan ske på baggrund af kendskab til en overpløjet gravhøj, måske ligger området perfekt i forhold til oldtidsbebyggelse, eller måske har vi set oldtidsspor i kornet på luftfoto. Ved naboen er der måske ikke nogen kendte

fund og de gamle kort viser at jorden her er lavtliggende eller hedeslette, hvor der sjældnere gøres oldtidsfund. Det er således ikke tilfældigt, hvor vi sætter skovlen i jorden. Vi kan ikke grave alle vegne, så vi må prioritere hårdt. Det er vanskeligt at pege på hvilken undersøgelse i år der har været de meste spændende, men nogle af de ekstra gode undersøgelser er fremlagt som selvstændige artikler andet steds i dette års *opdatering*.

Herunder følger listen over de undersøgelser ArkVest har foretaget i 2019. Det drejer sig om i alt 37 sager. Dette er ikke det reelle billede af hvor mange forskellige steder, vi har haft skovlen i jorden. Der kan sagtens gemme sig flere lokaliteter bag et sagsnummer fx i forbindelse med ledningsarbejder. Hvor undersøgelserne har fundet sted fremgår af kortet på side 207. I mange af udgravningerne er der gjort fund fra flere perioder, her er undersøgelserne listet under den hovedperiode hvor det skønnes, at det væsentligste fund stammer fra: Stenalder (12.500-1700 f.Kr.), bronzealder (1700-500 f.Kr.), jernalder (500 f.Kr.-700 e.Kr.), vikingetid (700-1050), samt middelalder og nyere tid efter 1050. På 208 findes en mere detaljeret tidstavle.



Arkæologi Vestjyllands korteste og længste søgegrøfter i 2019, dels i Ringkøbing og dels i forbindelse med kablet på Havvindmøllepark syd.



ARV 337, Agerkrog i Tistrup. En typisk kogestensgrube med mange ildskørnede sten. Men et magert arkæologisk udbytte fra en forundersøgelse på 3,5 ha.

Oldtid, ikke nærmere dateret

Vestagervej, Videbæk

ARV 329

Forundersøgelse af område i forbindelse med udstykning. Der blev fundet både stolpehuller og gruber, men på trods af at der blev foretaget udvidelser af felterne, kunne stolpe-sporene ikke knyttes sammen til daterbare huse. Området har dermed ikke haft samme intense bebyggelse, som på marken umiddelbart øst for, hvor der på luftfotos tydeligt ses afgrødespor efter adskillige treskibede langhuse. Forundersøgelsen er betalt af ArkVest. Udgravningsleder: Arkæolog Jonatan Rose Andersen.

Hjedding Bioenergyj

ARV 334

Anlægsarbejdet var allerede godt i gang da arkæologerne ankom. Der var groft afrømmet ca. 3000 m². Dette areal blev besigtiget og her kunne iagttages gruber med keramik, grøftforløb og agerrener. Der blev foretaget en nødtørftig opmåling og opsamlet lidt keramik. Desværre havde anlægsarbejdet forstyrret så meget, at det ikke gave mening,

at foretaget en egentlig undersøgelse. Undersøgelsen er betalt af ArkVest. Udgravningsleder: Museumsinspektør Jens G. Lauridsen.

Agerkrog, Tistrup

ARV 337

Forundersøgelse i forbindelse med byggemodning af ca. 3,5 ha ved Agerkrog, Yderikvej i Tistrup resulterede i fundet af to anlæg af oldtidskarakter, et formodet ildsted og en kogestensgrube, begge fremkom nærmest Yderikvej. Den overpløjede høj midt på området, registreret i Fund og Fortidsminder Lok. nr. 190804-40, viste sig at være en naturlig bakke med mange store sten i undergrunden. I midten af området har man tilsyneladende gravet sand, hullerne var fyldt med moderne affald. Området kunne straks frigives til anlægsarbejde. Forundersøgelsen er betalt af Varde Kommune. Udgravningsleder: Museumsinspektør Lene B. Frandsen.

Videbæk biogastracé

ARV 349

Forundersøgelse/tracéudgravning af en 5 km lang strækning forud for etableringen af ny biogasledning. På det undersøgte areal fremkom en kogestensgrube samt hjulspor to forskellige steder. Byggherrebetalt forundersøgelse. Udgravningsleder: Museumsinspektør Torben Egeberg

Duevej 2, Henneby

ARV 356

I forbindelse med udstykning til nyt sommerhus i Henneby blev der foretaget en mindre forundersøgelse. Der fremkom enkelte stolpespor og grøftforløb i undergrunden. Overjorden som er en kombination af flyvesand og muld er ganske tyk, i området 70-80 cm, og indeholdt diverse teglstumper og keramik, primært fra nyere tid, men også smuldrede skår af oldtidskarakter. Sporene blev ikke anset for væsentlige nok til at iværksætte en egentlig udgravning. Undersøgelsen er betalt af ArkVest. Udgravningsleder: Museumsinspektør Lene B. Frandsen.

Vennervej 24b

ARV 360

Forundersøgelse af et 1000 m² stort areal i forbindelse med etablering af ny vej. Der fremkom enkelte forhistoriske stolpehuller og to kogestensgruber, hvoraf den ene endnu var fyldt med kogesten. Undersøgelsen er betalt af ArkVest. Udgravningsleder: Museumsinspektør: Rachel Facius Andersen.

Højgårdlund, Videbæk

ARV357

Kontrol af afgravningen til et vejtracé i forbindelse med ny boligudstyknig. Der fandtes enkelte spredte stolpehuller, men ikke noget der gav anledning til nærmere undersøgelser. Undersøgelsen er betalt af ArkVest. Udgravningsleder: Esben Schlosser Mauritsen.

Stenalder

Ristoft

ARV 330

Museumsinspektør Palle Eriksen havde observeret flere opløjede sten nær den kendte stendyngegravslokaltet Ristoft. Stendyngegrave er en særlig gravform fra yngre stenalder, karakteriseret ved mandslange næsten helt stenfyldte nedgravninger under flad mark. Da stenene, som lå spredt ud på marken, blev målt ind, tegnede der sig en tydelig koncentration ved den nordlige ende af rækkerne af de tidligere udgravede stendyngegrave. Efter en selvfinansieret forundersøgelse blev en hidtil udokumenteret stendynge fremgravet. Efter godkendelse af midler fra Slots- og Kulturstyrelsen til en nødudgravning, blev stendyngen fritlagt og fjernet. Der fandtes dog ikke spor af nedgravninger under stenene. Øst for stendyngen blev endnu en samling sten fundet i et område, som var stærkt forstyrret af rendegraver. Stenene stammede højst sandsynligt fra en bortgravet stendyngegrav. Stenene i dyngen lod til at sidde direkte i undergrundens blegsand.

Det lader sig ikke forklare på anden vis, end at stenene er blevet presset ned i det bløde blegsand på grund af nyere tids tunge maskindrift, som endnu ikke var trådt i kraft i 1960'erne, da de første stendynger i området blev udgravet. Undersøgelsen er betalt af Slots- og Kulturstyrelsen. Udgravningsleder: Arkæolog Jonatan Rose Andersen.

Skovgård, Varde

ARV 340

I forbindelse med byggemodning af et 36 ha stort område, blev der i 2019 udført forundersøgelse af de første 30 ha. De sidste 6 ha skal undersøges i 2020. Der blev kun gjort meget få oldtidsfund på det kæmpestore areal. Tæt ved Roustvej blev der afdækket en overpløjet gravhøj, som gemte en grav fra yngre stenalder, med fine ravperler (se artikel side 174) i kanten af højen lå et ituslået lerkar og der sås hjulspor – muligvis fra bortkørsel af højfylden i nyere tid. I søgegrøfterne rundt omkring på det store areal blev der desuden fundet en del hjulspor fra færdsel mellem Varde og Ribe. Undersøgelsen er betalt af Varde Kommune. Udgravningsleder: Arkæolog Lene N. Hansen.



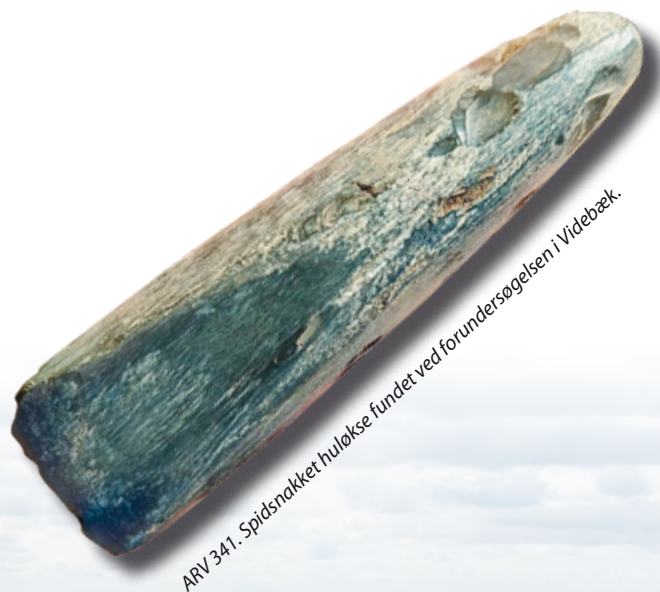
ARV 330, Ristoft, de sidste rester af en stendyngegrav.

Gilbakke, Videbæk

ARV 341

Forundersøgelse af et 9 ha stort område i forbindelse med byggemodning. Bortset fra hulveje fra 1800-tallet fremkom der ingen spor i undergrunden. Kun et enkelt spændende løsfund blev det til – en spidsnakket huløkse fra yngre stenalder. Byggherrebetalt forundersøgelse. Udgravningsleder: Arkæolog Lene N. Hansen.

ARV 341 Videbæk: Dronefoto af forundersøgelsen.



ARV 341 - Spidsnakket huløkse fundet ved forundersøgelsen i Videbæk.



Sønder Vastrup

ARV 345

Forundersøgelse af mark forud for anlægsarbejde. I området kendes flere gravhøje og andet af kulturhistorisk betydning. Der blev trukket tre søgegrøfter i nord-syd gående retning. I den midterste søgegrøft blev der afdækket en enkelt grube, som kan tolkes som koge- eller ildgrube, da der fandtes små mængder trækul. Heri fandtes også et enkelt flintafslag fra en sleben økse. Undersøgelsen er betalt af ArkVest. Udgravningsleder: Museumsinspektør Jens G. Lauridsen.

Bronzealder

Lindegårdsparken, Årre

ARV 317

Udgravning af ca. 8500 m² ud af 2,2 ha i forbindelse med kommunal udstykning i Årre, hvor ArkVest i 2018 havde foretaget en forundersøgelse. Der fandtes spor af bebyggelse fra senneolitikum, ældre og yngre bronzealder samt førromersk jernalder. I alt afdækkedes spor af 13 huskonstruktioner, heraf kunne tre henføres til at være af neolitisk eller ældre bronzealdertype. En enkelt tre-skibet konstruktion dateres til ældre bronzealder, mens syv andre huskonstruktioner må ligge indenfor yngre bronzealders tidsperiode. To huse dateres til ældre jernalder formodentlig første halvdel af førromersk jernalder. Husene lader sig ikke nærmere datere rent typologisk men der er udtaget materiale til C-14 analyse fra stolpehuller i flere af konstruktionerne. Prøverne kan måske give os en nærmere datering af, hvornår de enkelte huskonstruktioner har været i brug.

Ud over huskonstruktioner fandtes en del kogestensgruber, materialetagning- og affaldsgruber, der knytter sig til bebyggelsen. Disse gruber keramikdateres bredt til yngre bronzealder. Der blev også fundet en jordfæstegrav med stamme-kiste, desværre uden gravgaver, så dens datering er uvis. Ud over ovennævnte blev der iagttaget spor af højryggede agre samt stolpespor fra en eventuel pigtrådspærring fra Anden

Verdenskrig. Undersøgelsen er betalt af Varde Kommune. Udgravningsleder: Museumsinspektør Jens G. Lauridsen.

Rolighed, Fåborg

ARV 325

I forbindelse med en staldudvidelse foretog ArkVest en overvågning af muldafrømningen. I alt blev et 680 m² stort areal afgravet. Indenfor det afrømmede felt fremkom en enkelt kogestensgrube, formodentlig fra bronzealder og ingen andre anlæg. Undersøgelsen er betalt af ArkVest. Udgravningsleder: Museumsinspektør Jens G. Lauridsen.

Søndergaard, Nr. Vium

ARV 331

Danmark Protein, Arla Foods Ingredients, i Nørre Vium ved Videbæk står i 2020 overfor en større udvidelse, heriblandt et nyt innovationscenter. Det er en kendt sag, at der har ligget en gravhøj på stedet. En prøvegravning viste også spor efter bebyggelse fra yngre bronzealder. Den slags er et særsyn, hvorfor en egentlig udgravning blev nødvendig for at sikre vigtig viden om bl.a. periodens byggeskik. Ved udgravningen fandt vi i fire hustomter fra yngre bronzealder, alle ganske velbevarede. Gravhøjen fandt vi også, men



ARV 317 Lindegårdsparken, Årre. Plantegning. Rød yngre stenalder, mørkegrøn ældre bronzealder, lysegrøn yngre bronzealder, blå ældre jernalder.

den var desværre næsten totalt ødelagt. Den store overraskelse var sporene efter en lille huskonstruktion med tre sæt muligvis tagbærende stolper, omtrent som i et kort treskibet hus, bare i lidt mindre mål. Vi har tidligere fundet tre lignende hustomter ved Ringkøbing, som igen modsvarer fund fra Viborg-egnen, som her er dateret til enkeltgravskultur eller senneolitikum. Om det nye fund er lige så gammelt, må kulstof-14-dateringerne vise. Bygherrebetalt undersøgelse. Udgravningsleder: Museumsinspektør Esben Schlosser Mauritsen.

Jernalder og Vikingetid

Kærgård
VAM 1849

Igen i år har jernalderbopladsen Kærgård i Kjelst været en del af ArkVests udgravningsaktivitet. Det ca. 10 ha store område udgraves, da der skal udvindes sand på stedet. Dette års etape omfattede ca. 1 ha. Som beskrevet i *opdatering* 2014, 2015, 2016, 2018 er der tale om en jernalderboplads med tilhørende gravplads. Det er sjældent muligt at udgrave så stort et område, hvor både bebyggelse og gravplads kan undersøges i sammenhæng, og det er derfor altid spændende at vende tilbage til Kærgård. Bebyggelsen ligger på kanten af et mindre højdedrag, der mod vest peger ned imod en ådal. I de tidligere kampagner er der fundet en større mængde hovedhuse, økonomibygninger og hegn der dateres fra ca. 500 f.Kr. til ca. 200 e.Kr. På den yderste del af højdedraget er der fundet en gravplads med 22 jordfæstegrave og 90 brandgrave. Et par hundrede meter længere mod øst er der desuden fundet yderligere syv jordfæstegrave og ni brandgrave samt en mængde hovedhuse og økonomibygninger, der dateres til ca. 200-400 e.Kr. Ved dette års kampagne var det området mellem gravpladsen i vest og den tættest bebyggede del af bopladsen i øst, der skulle undersøges. Der blev fundet ca. 10 hovedhuse og tre mindre økonomibygninger, desuden rester af hegnsløb og gruber. Særligt to hovedhuse tiltrak

sig opmærksomhed i år, da de bryder med byggeskikken, ved at de ligger nord-syd, i stedet for øst-vest. Dette skyldes sandsynligvis, at husene er af en yngre dato end de øvrige bygninger. Undersøgelsen er betalt af bygherre med tilskud fra Slots-og Kulturstyrelsen. Udgravningsleder: Museumsinspektør Karen B. Fisker.

Vesterhav Syd Kabeltracé
ARV 3EN

Forundersøgelse forud for etablering af jordgravet kabel fra Søndervig transformatorstation til Stovstrup transformatorstation. Undersøgelsen blev påbegyndt i 2018 og de første resultater er allerede præsenteret i *opdatering* 2018. Undersøgelsen blev afsluttet i maj 2019. Der er i alt undersøgt 117.900 m². Læs mere om undersøgelsen på side 166 i denne udgave af *opdatering*. Der er siden undersøgelserne



VAM 1849 Kærgård. Plantegning på baggrund af Ortofoto – det samlede udgravede areal i Kjelst. Dette års etape med orange.

i 2018 fundet adskillige hustomter og kogestensgruber fra bronzealderen, ardsfor fra bronzealder og jernalder, huse med bevarede væggrøfter fra førromersk jernalder, tre hulbælter fra førromersk jernalder, hulrækker fra førromersk jernalder, en grav fra ældre romersk jernalder, en urnegrav fra jernalderen begravet i kanten af en gravhøj og flere hustomter fra middelalderen, heriblandt et udskudshus fra ældre middelalder. Derudover blev den gamle landevej mellem Skjern og Ringkøbing påtruffet og dokumenteret. Undersøgelsen blev betalt af Energinet. Udgravningsleder: Museumsinspektør Rachel Facius Andersen og Lars Chr. Bentsen.

Outrup-Varde biogasledning

ARV 308

Udvidet forundersøgelse af et 12,9 km langt tracé forud for etableringen af en ny biogasledning mellem Outrup og Varde. Der blev fundet et hulbælte formodentlig fra ældre jernalder, hulvejsspor, kogestensgruber en ikke tidligere registreret gravhøj uden fund, samt fire kendte overpløjede gravhøje ligeledes uden fund. Byggherrebetalt forundersøgelse. Udgravningsledere: Jens G. Lauridsen og Lene N. Hansen.

Mejlby

ARV 311

Udgravningen i parcelhuskvarteret ved Rindum Mølleby nord for Ringkøbing startede en varm sommerdag i juni, hvor fire grunde skulle undersøges inden det forestående husbyggeri. Området er velkendt i arkæologisk sammenhæng, så forventningerne var store. Disse blev da også indfriet, da undergrunden gemte på intensive spor fra forhistoriske bebyggelser i form af huse, brønde, ovne til jernproduktion, lertagningsgruber, kogestensgruber (datidens kuglegrill), ildsteder og askegruber ("ildstedsskraldspande"). Særligt yngre jernalder (ca. 400-800 e.Kr) var stærkt repræsenteret. Brøndenes dyb rummede de mest opsigtsvækkende fund. Her fandt vi et hjul, stiger



ARV 308: Dronefoto af hulbælte ved Nymindegabvej.

og en økse, som var gammel allerede i jernalderen. Den stammer nemlig fra enkeltgravskulturen (ca. 2800-2400 f.Kr.), så man kan jo undre sig over, hvad en økse fra yngre stenalder laver i en jernalderbrønd. Dette års udgravninger sammen med undersøgelserne i 2018 og de foregående

år siden 1993 har gjort, at vi har et helt særligt indblik i livet i jernalderen i Mejlby. Læs mere om Mejlby her i *opdatering* s.180. Undersøgelsen er betalt af DML Huse A/S. Udgravningsleder: museumsinspektør Rachel Facius Andersen & Line Lerke.

ARV 311, Mejlby. Nogle gange må man højt til vejrs for at få overblik over feltet.



Forsyningstracéer RS Forsyning

ARV 332

Forundersøgelse af fire tracéstrækninger, hvoraf de to er påbegyndt i 2019, en strækning i Ringkøbings udkant og en strækning ved Lem. Indtil nu er 8000 m² blevet undersøgt. Der er fremkommet en lang række fortidsminder, blandt andet såkaldte hulrækker, dvs. rækker af åbentstående huller, med en forventet datering til ældre jernalder. Disse anlæg er fundet nær det store bebyggelsesområde i Mejlby. I samme område er blandt andet hjulspor og hulveje også fremkommet. Sporene er ældre end udskiftningstiden og forbinder de daværende gårde i Nørby og Mejlby med hinanden bagud i tid. Undersøgelsen er betalt af RS Forsyning. Udgravningsleder: Museumsinspektør Torben Egeberg.

Ølgod Biogas

ARV 333

En udvidet forundersøgelse af et areal på 15.000 m² mellem Hjedding og Ølgod, hvor der skal placeres en biogasledning. Området blev underlagt forundersøgelse da der tidligere er fundet en del spor fra jernudvindingsovne i området omkring Hjedding. Der blev kun fundet ganske sparsomme kulturhistoriske spor. Der fremkom en enkelt jernudvindingsovn fra ældre jernalder samt slagge. Desuden blev der fundet en grubekompleks samt nogle ældre grøfter uden fund, begge anlæg er udaterede men formodes at være fra oldtiden. Området var generelt stærkt forstyrret af dybdepløjning. Undersøgelsen betalt af bygherre. Udgravningsleder: Museumsinspektør Karen B. Fisker.

Hyldegårdsvej 4, Hjortkær

ARV 359

Forundersøgelse i forbindelse etablering af jordvarme. Der blev fundet to gruber, hvoraf den ene blev undersøgt til bunds. Her var tale om en keramikholdig grube med mange karakteristiske skår fra ældre førromersk jernalder



ARV 333. Anne Sofie Larsen opmåler biogastracéet ved Ølgod.



ARV 359, Hyldegårdsvej. Tenvægt lavet ud af et gammelt potteskår – jernaldergenbrug!

(500-350 f.Kr). Interessant var også fundet af en skiveformet tenvægt tildannet på et tykvægget lerkarskår. Efter endt undersøgelse blev området frigivet til anlægsarbejdet. Forundersøgelse betalt af ArkVest. Udgravningsleder: Museumsinspektør Lene B. Frandsen.

Middelalder og nyere tid

Brogade, Kloakering

ARV 150

I forbindelse med udskiftning af kloakken i Varde midtby, har ArkVest løbende fulgt arbejdet. I Brogade kunne der stedvis konstateres gamle vejlag. Intetsteds kunne en evt. vejbelægning dokumenteres, og det kan ikke afvises, at Brogade først i nyere tid er blevet udstyret med belægning. Tidligere kloakerings- og vejarbejde har naturligvis forstyrret kulturlagene i gaden, og sikre vejlag var vanskelige at udskille fra yngre forstyrrelser. Nederst kunne stedvis,

men gennem hele Brogade, følges et vandskyllet, gruset lag, som udgjorde gadens ældste, bevarede kulturlag. Der blev ikke gjort daterende fund i laget, men et vist indhold af tegl dokumenterer, at laget tidligst kan være afsat efter år 1200. Forundersøgelsen er betalt af Varde Forsyning. Udgravningsleder: Museumsinspektør Lars Chr. Bentsen.

Vestergade – Kræmmergade, Varde

ARV 324

Overvågning af kloakeringsarbejde i Vardes gågader. Ved overvågningen fandtes flere steder partielt-bevarede "gamle" vejlag eller hulvejsspor. Især i krydset mellem Vestergade og Kræmmergade var der under den eksisterende belægning og under et utal af moderne forstyrrelser – rester af vejlag. Ligeledes sås der også ud for centrum af torvet rester af vejlag. Lagene er kun bevaret fordi "hulvejen" har slidt sig dybt ned i terrænet, helt ned under det moderne ledningsarbejde. Det ser ud til, at der har været en "hovedfærdselsvej" omtrent hvor Vestergade er i dag – en vej med kurs skråt ned mod Brogade. Vejlagenes sammen sætning minder meget om de vejspor der tidligere er set i Brogade og selv om der ikke blev gjort daterende fund ved afrensningerne og opmålingerne, er det nærliggende at tolke dem som samtidige med Brogades middelalderlige vejlag, der antageligt strækker sig i tid og brug fra højmiddelalder til senmiddelalder. Undersøgelsen er betalt af DIN Forsyning Varde. Udgravningsleder: Museumsinspektør Jens G. Lauridsen.

Vesterhavsvej 41, Billum

ARV 350

Forundersøgelse af en byggegrund i udkanten af Billum på ca. 5000 m². Der fremkom et øst-vest orienteret vejsystem bestående af flere hjulspor flankeret af en grøft. Grøften er afmærket på de høje målebordsblade, mens vejen ses på de ældre konceptkort fra slutningen af 1700-tallet. På området fremkom desuden adskillige grøfter og spredte stolpespor, hvoraf ingen kan dateres med sikkerhed. I det



ARV 150. En typisk sekvens fra Brogade, hvor kun det nederste, grå og grusede lag opfattes som værende et reelt kulturlag.



ARV 324. Varde By. Middelalderlige veilæg registreret dybt under gadeniveau i krydset mellem Kræmmergade og Vestergade.

nordvestlige hjørne fandtes kraftige stolpespor fra et hus, der dog ikke kunne udgraves i sin helhed, da det fortsatte uden for feltet ud under rundkørslen. Et skår fra et af stolpehullerne dateres til tidlig middelalder. Undersøgelsen er betalt af ArkVest. Udgravningsleder: Museumsinspektør Lene B. Frandsen.



Grønnegade 18 i Ringkøbing. Håndgravet søgegrøft bagerst i haven.

Grønnegade 18, Ringkøbing
ARV 353

I udkanten af det middelalderlige Ringkøbing gennemførte ArkVest årets mindste prøvegravning. Forundersøgelse af 1,8 m² stort område i forbindelse med opførelse af nyt skur bagerst på matrikel. Der fremkom et teglstensfundament under det nuværende skur, samt genstande fra 1800-tallet bl.a. stilken fra et Christian 8. glas og skår fra fajancetallerkner. Forundersøgelse betalt af ArkVest. Udgravningsleder: Arkæolog Lene N. Hansen.

Rabjergvej 6, Dejbjerg
ARV354

Mindre forundersøgelse forud for jordvarmeanlæg. Der fremkom parallelle forløb af hjulspor, sikkert fra nyere tid. Forundersøgelse betalt af Arkvest. Udgravningsleder: Esben Schlosser Mouritsen.

Forundersøgelser uden spor af daterbare fortidsminder

Bastrup Grusgrav
ARV 172

Forundersøgelsen i forbindelse med udvidelse af grusgraven i Bastrup plantage nord for Varde med yderligere ca. 2,2 ha. ArkVest undersøgte den første del af grusgraven i 2016, hvor der fandtes en del vejspor. I denne omgang fandtes ingen spor af fortidsminder. Undersøgelsen er betalt af NCC råstoffer. Udgravningsleder: Museumsinspektør Lene B. Frandsen.

Brorstrupgård, Ølstrup
ARV 326

I forbindelse med muldafrømning forud for anlæggelse af en mindre sø, foretog ArkVest en besigtigelse efter henvendelse fra lodsejer. Der blev ikke konstateret skjulte fortidsminder, og arealet kunne med det samme frigives til lodsejer efter opmåling. Undersøgelsen er betalt af ArkVest. Udgravningsleder: Lars Chr. Bentsen.

ARV 172, Bastrup plantage.
Søgegrøfter på kanten af grusgraven.



Søndre Brostrup, Ølstrup

ARV 327

Forud for anlæggelsen af ny grusvej skulle der afrømmes muld over et mindre forløb, og efter henvendelse fra lodsejer, foretog ArkVest besigtigelse af arealet. Da der ikke kunne dokumenteres skjulte fortidsminder, blev arealet målt op, og med det samme frigivet til videre anlægsarbejde. Undersøgelsen er betalt af ArkVest. Udgravningsleder: Lars Chr. Bentsen.

Thyrasvej, Tistrup

ARV 328

Forundersøgelsen af vejforlængelse af Thyrasvej i Tistrup. Der blev gravet 23 parallelle søgegrøfter på tværs af vejtracéet. Der forekom ingen spor af fortidsminder. Området blev straks frigivet til anlægsarbejde. Undersøgelsen er betalt af Varde Kommune. Udgravningsleder: Museumsinspektør Lene B. Frandsen.

Hvidbjerg Strandvej, Blåvand

ARV 335

Løbende besigtigelse af anlægsarbejde forbindelse med etablering af en cykelsti langs Hvidbjerg Strandvej i Blåvand. Anlægsarbejdet og den arkæologiske overvågning var stærkt generet af nyere ledningsarbejder. Desuden nåede gravedybden ikke igennem klit og flyvesand, så det kan ikke udelukkes at der findes noget af arkæologisk interesse i et dybere niveau. Denne undersøgelse afslørede intet af interesse. Undersøgelsen er betalt af Varde Kommune. Udgravningsleder: Museumsinspektør Lene B. Frandsen.

Østparken 136, Oksbøl

ARV 339

Forundersøgelse forud for etableringen af en hal ved virksomheden Podahegn. Der blev gravet en langsgående grøft gennem området hvor hallen skulle placeres. Der fremkom mange spor af grøfter og nedgravninger, men alle fyldt med moderne tegl, porcelæn og glas, intet var tilsyneladende ældre end 100 år. Området blev straks

frigivet til anlægsarbejde. Undersøgelsen betalt af ArkVest. Udgravningsleder: Museumsinspektør Lene B. Frandsen.

Sandene, Søndervig (Kloster)

ARV 344

Forundersøgelsen er foretaget forud for etablering af feriecenter på området. Der blev gravet en enkelt søgegrøft, hvor der skulle ligge en gravhøj, registreret på luftfoto. Der fandtes ingen spor af gravhøjen eller andet af arkæologisk interesse. Dog sås tydelige spor efter moderne dyrkning af jorden med mergel og pløjesor i fjordbunden. Undersøgelsen betalt af Arkvest. Udgravningsleder: Museumsinspektør Jens G. Lauridsen.

Cykelsti Øse

ARV 352

Overvågning af anlægsarbejde i forbindelse med etablering af cykelsti. Tracéet fulgte landevejen og blev delvist etableret over eksisterende vejgrøft. Det afgravede tracé var således "forstyrret" af grøften og derudover var der nedgravet vand- og elledninger langs vejgrøften. Der fremkom ingen spor af fortidsminder. Undersøgelsen er betalt af Varde Kommune. Udgravningsleder: Museumsinspektør Jens G. Lauridsen.

Blåbjergvej 20, Nr. Nebel

ARV 361

Forundersøgelse i forbindelse etablering af parkeringsplads til kommende dyrepark. Der blev ikke fundet spor af fortidsminder, og området kunne straks frigives. Forundersøgelse betalt af ArkVest. Udgravningsleder: Museumsinspektør Lene B. Frandsen.

Armvangvej 71, Varde

ARV 376

Forundersøgelse i forbindelse med ny stald. Der blev ikke fundet spor af fortidsminder, og området kunne straks frigives. Forundersøgelsen er betalt af ArkVest. Udgravningsleder: Museumsinspektør Line Lerke.

- Arkæologiske udgravninger
- Forundersøgelser uden fund

