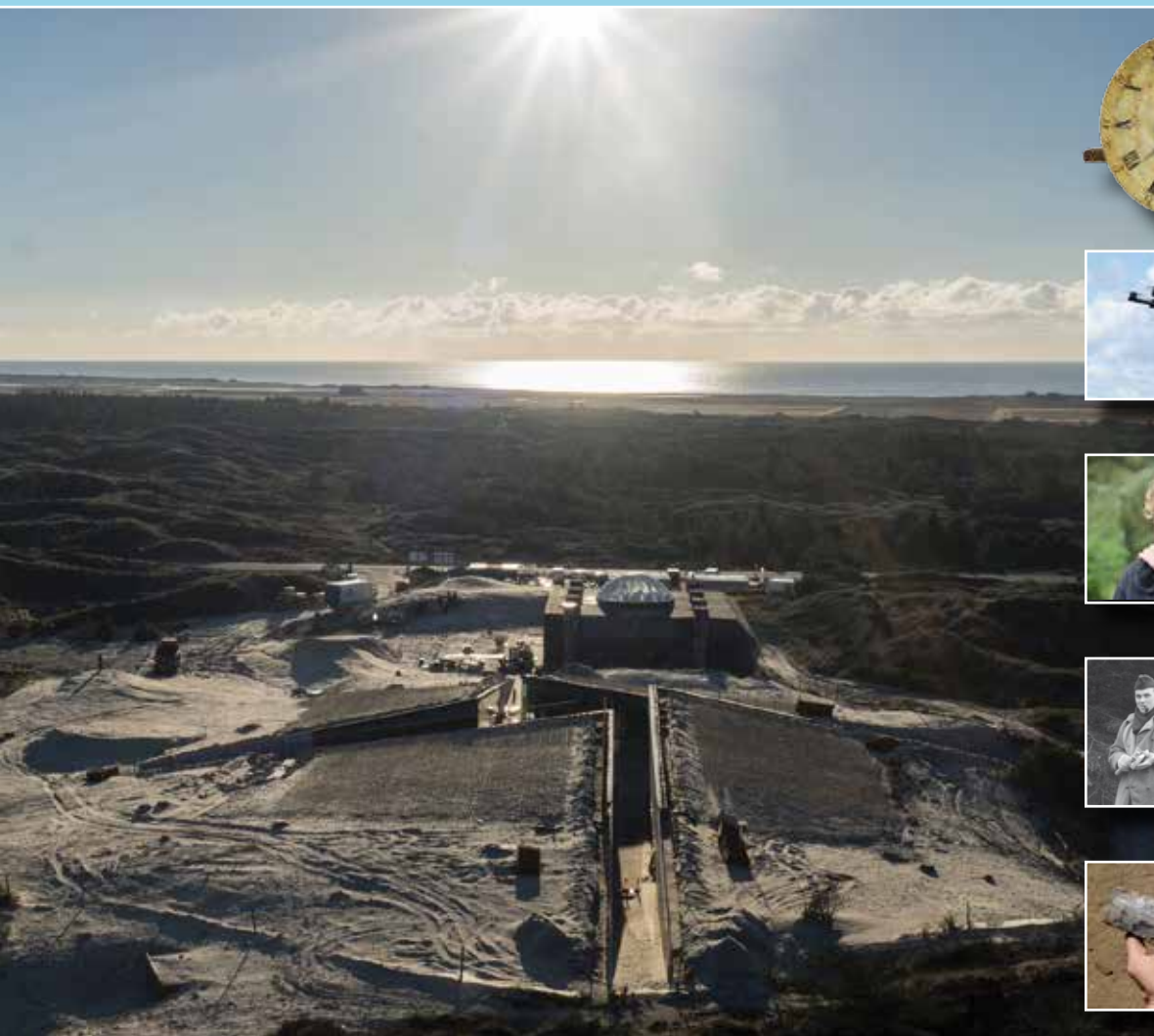


opdatering

Årbog for Vardemuseerne
& Ringkøbing-Skjern Museum

2016



opdatering

Årbog for Vardemuseerne &
Ringkøbing-Skjern Museum 2016

opdatering
Årbog for Vardemueerne
& Ringkøbing-Skjern Museum 2016

© Forfatterne, Vardemuseerne
& Ringkøbing-Skjern Museum 2017

Redaktion: Christian Ringskou og Tine Lorange

Korrektur: Harriet Ludvigsen

Grafisk tilrettelæggelse: Tine Lorange

Fotos og illustrationer: med mindre andet er angivet
ved de enkelte fotos og illustrationer tilhører
billedmaterialet i denne bog Vardemuseerne,
Ringkøbing-Skjern Museum eller Arkæologi Vestjylland

Alle kort, Danmarks Højdemodel og
ortofotos: ©Geodatastyrelsen

Skrift: Myriad Pro

Papir: 130g Silk

Omslag: 250g Arktika

Tryk: Strandbygaard Grafisk A/S, Skjern

ISBN 978-87-89834-96-2

ISSN 1903-9581

Kære Læser!

At udgive en årbog medfører en lang række rutiner og gentagelser. Først skriver de venlige redaktører til de potentielle skribenter og beder om forslag til artikler. Det får ofte mange til at love at skrive. Så beder de tålmodige redaktører om artiklerne. Og de rykker for dem. Dernæst skriver de flittige skribenter, og der kommer en ordentlig bunke artikler, der kræver mere eller mindre redaktion af de travle redaktører. Nogle af artiklerne kommer endog til den aftalte tid. Så rykker de let stressede redaktører for de artikler, der var lovet men ikke afleveret. Og pludselig – få minutter før deadline – er der 25 artikler og mere end 200 siders spændende læsestof. Den sidste del opleves hvert år som et mirakel både af de glade redaktører og af alle os andre.

Mellem to årbøger ligger selvfølgelig et helt års arbejde på museerne. Med udgravninger og udstillinger; med forskning og formidling; med arkivstudier, magasinstudier, feltstudier, registreringer og kasseringer. Med vedligeholdelse af bygninger, ombygning, nybygning og med administration og bogholderi. Med udvikling af nye undervisnings-tilbud og afvikling af velafprøvede. Med nye metoder i feltet, med at lære nyt udstyr at kende og med at svare på bunker af spørgsmål fra interesserede borgere.

Og det er i virkeligheden det, der er det mirakuløse: Mellem alt dette arbejde, får de to museers engagerede medarbejdere hvert år tid til at skrive om nogle af alle de

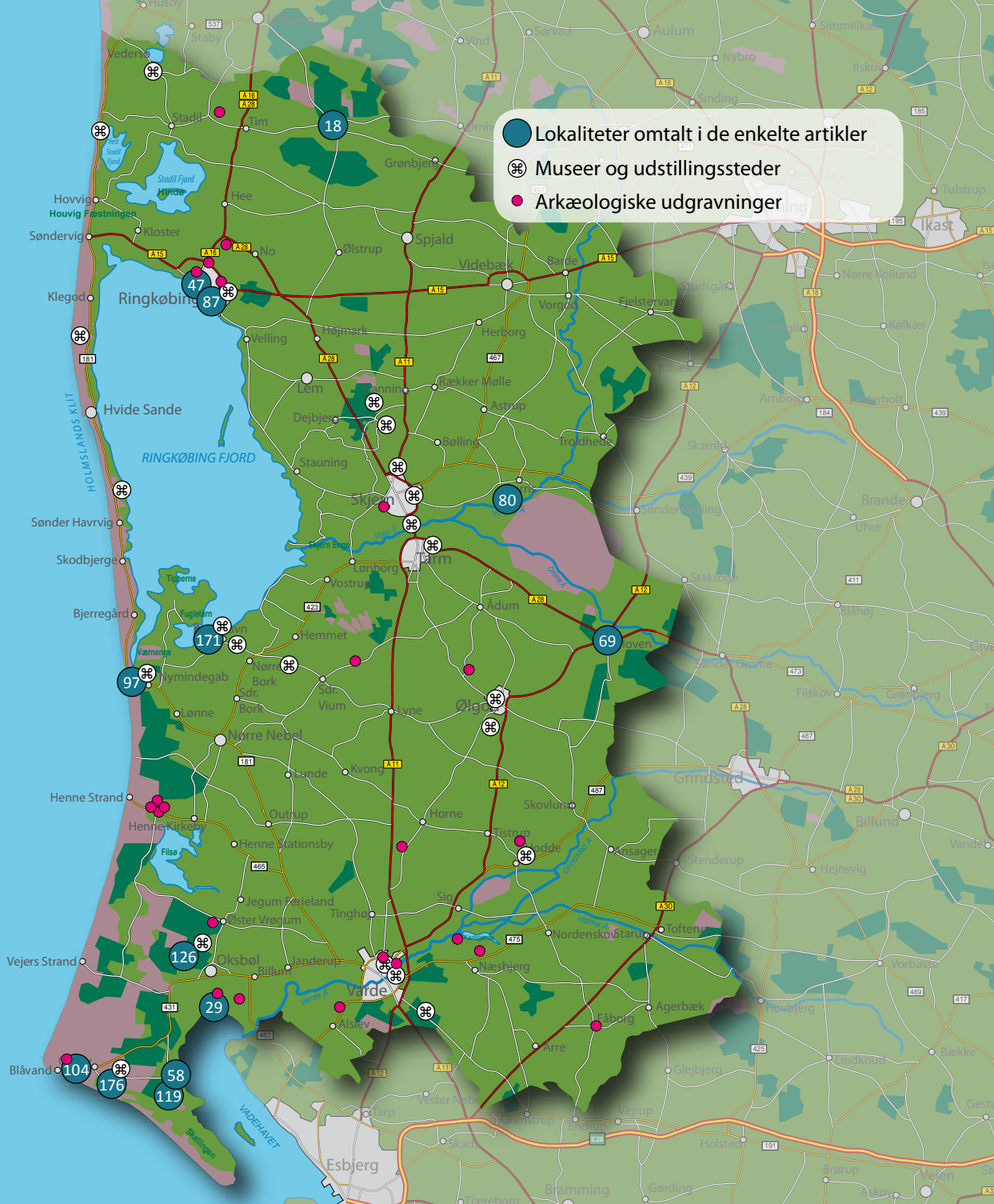
ting, de går og arbejder med. Og nogle af disse artikler er altså blevet til denne årbog.

Tak til Niels Windfeld Lund og Peder Gammeltoft for jeres bidrag til vores årbog. Tak til dygtige praktikanter, der kronede korte men værdifulde ansættelser med artikler. Tak til de mange medarbejdere på museerne, til de mange frivillige og til medlemmerne af museumsforeningerne for Jeres store arbejde og engagement: Det er det, mindst lige så meget som vore udstillinger og samlinger, der gør vores to museer til noget særligt. Tak til skribenterne for at have omformet noget af alt dette arbejde til gode, oplysende og inspirerende artikler. Tak til de hårdtarbejdende redaktører, der med en jernhånd i en fløjlshandske styrer os sikkert i havn med endnu en se- og læseværdig bog. Og endelig tak til Jer læsere for at købe og læse bogen. Det er jo i høj grad for Jeres skyld, vi tager rutinen én gang til. Men også fordi vi kan lide det.

God læselyst

Kim Clausen og Claus Kjeld Jensen

P.S. Museet for Varde By og Omegn har ved årsskiftet 2016/2017 ændret navn til Vardemuseerne, da museet fusionerede med NaturKulturVarde. Selvom artiklerne således vedrører arbejde, der er lavet under museets gamle navn udgives årbogen under det nye. Så alt er trods alt ikke ved det gamle...



- Lokaliteter omtalt i de enkelte artikler
- ☒ Museer og udstillingssteder
- Arkæologiske udgravninger

Ringkøbing Fjord
Hvidø
Ringkøbing
Hvide Sande
Skodbjerger
Bjerregård
Henne Strand
Vejers Strand
Blåvand
Esbjerg

18
47
87
97
171
126
29
58
119
176
104

69
80

Ringkøbing Fjord
HOLMSLANDS KLIT
RINGKØBING FJORD
VADENHAVET

Ringkøbing Fjord
Hvidø
Ringkøbing
Hvide Sande
Skodbjerger
Bjerregård
Henne Strand
Vejers Strand
Blåvand
Esbjerg

Indhold

- 6** Museumsforeningernes årsberetninger
- 16** Årets gang i ArkVest
Af Lene B. Frandsen & Poul K. Jørgensen
- 18** På gennemfart i Torsted
Af Jonatan Rose Andersen
- 29** Gravplads med udsigt
Af Karen Bjelke Fisker & Stina Trolldoft Andresen
- 39** Ulvetider i 1600-tallets Vestjylland
Af Peder Gammeltoft
- 47** Jens Harpøth – Ringkøbings polyhistor
Af Niels Windfeld Lund
- 58** "Med Flid har jeg bestræbt mig"
Af Anders Kilgast Jensen
- 69** "En lavning i Terrænet, fyldt med Vand, uden Afløb"
Af Bjarke Kampp Hansen
- 80** Tiden går
Af Christian Ringskou
- 87** Vestergade
Af Christian Ringskou
- 97** Badehusene i Nymindegab
Af John V. Jensen & Tine Lorange
- 104** Hitler, naziguldet og de ungarske soldater
Af John V. Jensen
- 119** Ønsk dig ikke at have oplevet disse Dage...
Af John V. Jensen
- 126** Nedbrydning, forandring og en ny begyndelse
Af John V. Jensen
- 155** Samarbejde om læring
Af Pernille Ø. Sørensen
- 166** Begyndelsen på et formidlingssamarbejde
Af Anders Bloksgaard Poulsen
- 171** Frivillige Vikinger
Af Signe Øster Kæmpegaard
- 176** På vej mod "verdens bedste museum"?
Af Mette Bjerrum Jensen
- 184** Årets udgravninger
Af arkæologerne i ArkVest

Gravplads med udsigt

– de foreløbige resultater fra gravpladsen ved Kærgård

Af Karen Bjelke Fisker & Stina Trolldtoft Andresen

På en vindomsust bakketop på det allerhøjeste sted i landskabet anlagde man i århundrederne omkring Kristi fødsel en gravplads ved Kærgård i Kjelst. Det viser en udgravning, som arkæologer fra Arkæologi Vestjylland foretog i sommeren og efteråret 2016.¹ Området ved Kærgård er udpeget til råstofindvinding og omfatter et større areal, hvoraf en del blev udgravet i 2015.² Her fandt vi blandt andet et

større antal gårde samt syv kistegrave og ni brandgrave fra tiden omkring Kristi fødsel. Indvindingsområdet er stort, fundene omfattende og udgravningerne fortsætter derfor næste år, hvor undersøgelserne koncentrerer sig om det bopladsområde, vi formoder hører til gravpladsen. Det er sjældent, vi har mulighed for at udgrave både boplads og gravplads, som det er tilfældet ved Kærgård. Det giver en



Udgravningens placering på høje målebordsblade fra 1871.

helt enestående mulighed for at se jernalderens samfund i et større perspektiv. Det følgende er en præsentation af de foreløbige resultater fra årets udgravning af gravpladsen.

Gravpladsen opdages

Allerede før vi startede med at lave prøveundersøgelser på stedet, havde vi en formodning om, at der gemte sig foridsminder under mulden ved Kærgård. På luftfoto taget

i sommeren 2009 kunne vi se en del mørke skygger i det gulgrønne korn. Ofte skyldes disse spor, at mennesker tidligere har gravet ned under muldlaget. Her får afgrøderne bedre vækstbetingelser end på resten af marken, hvilket især kommer til udtryk i tørkeperioder. Navnlige et område på marken ved Kærgård tiltrak sig opmærksomhed. Centralt på marken sås en tydelig mørk ring, som havde stor lighed med den type cirkelgrøfter, vi ofte finder omkring gravhøje.



Luftfoto taget i sommeren 2009 af marken ved Kærgård.

Om det også gjorde sig gældende i dette tilfælde skulle vise sig ved prøvegravningen, som blev foretaget i foråret 2014.

Undersøgelsen afslørede ganske rigtigt en bred mørk grøft netop på dette sted. Inden for grøften fandt vi flere nedgravninger, der blev tolket som grave, der har ligget under en gravhøj. Sydvest for gravhøjen blev der fundet ca. 27 brandgrave, dvs. grave hvor den døde først er blevet brændt for derefter at blive begravet, enten i en urne eller i en nedgravning i jorden.

En af urnerne stod så udsat at den var i fare for at blive helt bortpløjet, og blev derfor udgravet i forbindelse med prøvegravningen. Den skulle vise sig at indeholde noget ret interessant. I selve nedgravningen ved siden af urnen fremkom et større rustbrunt område, som viste sig at være forskellige våben. Den døde havde blandt andet fået et sværd og et skjold med sig i graven. Våbengrave fra jernalderen er ikke noget, vi ser hver dag som arkæologer, hvilket selvfølgelig også gjorde forhåbningerne til, hvad vi ville finde ved en nærmere udgravning, større.

Flere overraskelser under mulden

Forventningerne blev til fulde indfrieede. I takt med at undersøgelsen af gravpladsen skred frem, gik det op for os, at vi var stødt på noget spændende. De 27 brandgrave fra forundersøgelsen blev til 86, og ydermere dukkede der til vores store overraskelse 18 kistebegravelser op. Fire af disse lå inden for den cirkulære grøft.

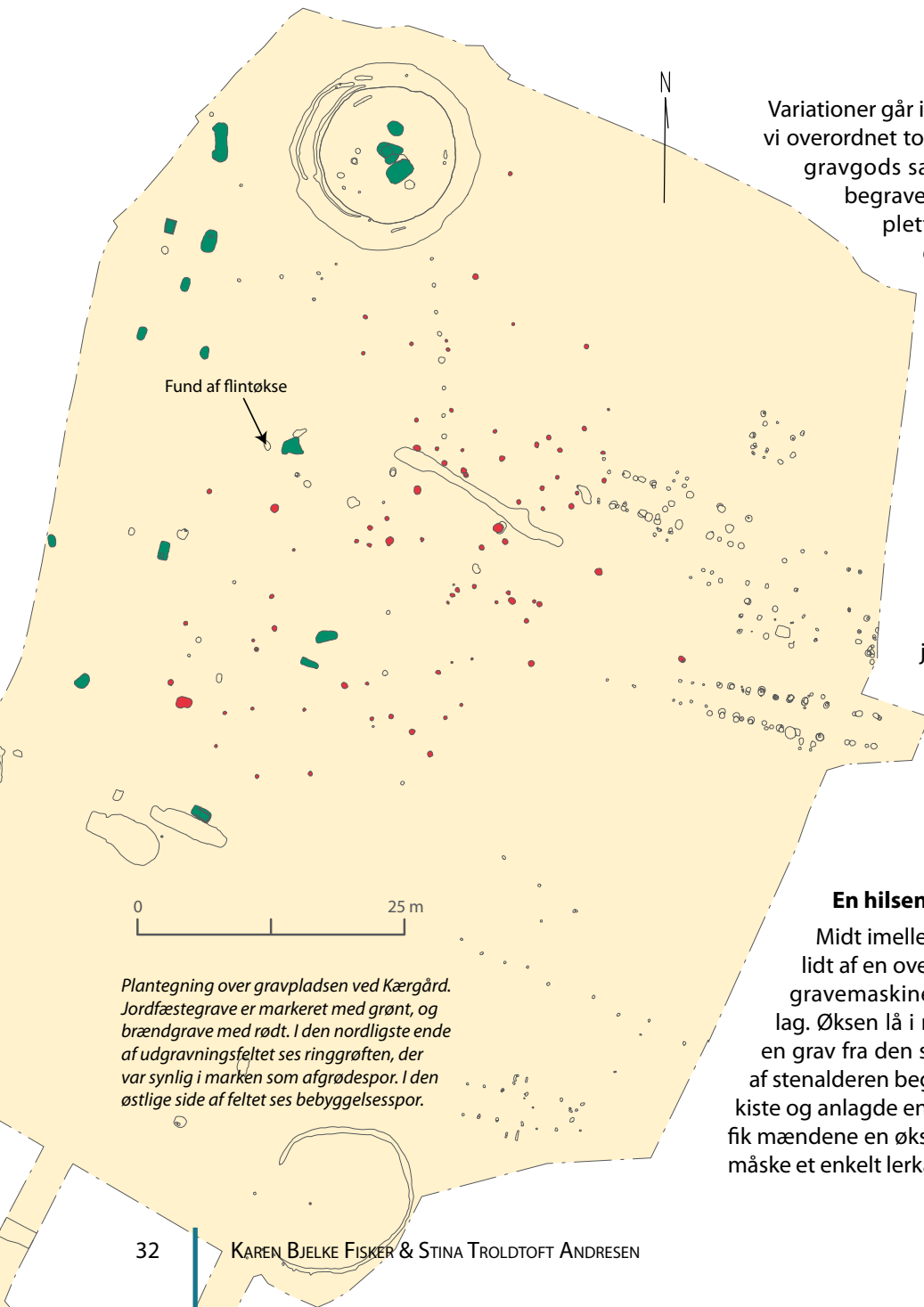
Det blev ligeledes bekræftet, at der var tale om en klar opdeling mellem boplads og gravplads. Området har altså været forbeholdt de døde gennem generationer, mens de levende byggede deres huse et stykke borte. Gravene på gravpladsen respekterede hinanden, hvilket betyder, at man ikke har ødelagt eksisterende grave, når nye skulle anlægges. Det antyder, at gravene har været markeret med sten, en lille jordvold eller lignende.

I århundrene omkring Kristis fødsel varierer gravskikken betragteligt fra landsdel til landsdel, men også fra



Urne fundet i forbindelse med prøvegravningen ved Kærgård. Det rustrede område indeholdt et sværd og en skjoldbule.

grav til grav på selve gravpladsen, og det gør sig også gældende ved Kærgård. For kistebegravelserne gælder det, at nogle af de døde er begravet i udhulede stammer og plankebyggede, stensatte kister, mens det ser det ud til, at andre er begravet helt uden. Formentlig er graven her i stedet foret med tekstil eller skind. Hvor det kan erkendes, er afdøde placeret på siden med bøjede ben og med hovedet mod syd eller syd-vest. De gravlagte er voksne mænd og kvinder. I gravene fandt vi lerkar, metalgenstande, perler af glas og rav samt genstande af organisk materiale fx træ. Mængden og kombinationen varierer i gravene. Fordi flere af genstandene var meget skrøbelige og fragmenterede efter det lange ophold i jorden, blev de taget op i en stor klump jord, i et såkaldt præparat, som efterfølgende blev røntgenfotograferet. Præparaterne er endnu ikke udgravede, men røntgenbillederne kan give en god idé om, hvad de indeholder.



Fund af flintøkse

Plantegning over gravpladsen ved Kærgård. Jordfæstegrave er markeret med grønt, og brændgrave med rødt. I den nordligste ende af udgravningsfeltet ses ringgrøften, der var synlig i marken som afgrødespor. I den østlige side af feltet ses bebyggelsesspor.

Variationer går igen i brandgravene. På Kærgård fandt vi overordnet to slags brandgrave. Her var knogler og gravgods sammen med rester af ligbålet enten begravet direkte i jorden, de såkaldte brandpletter, eller i en urne. Oven på nogle af de velbevarede urner fandt vi én eller flere ofte flade sten som markering. I nedgravningen ved siden af urnen havde den døde i flere tilfælde fået et mindre lerkar med sig og enkelte havde også våben. Andre dele af det personlige udstyr, som fx dragtnåle, smykker og knive ligger formodentlig inde i selve urnen. Nogle af urnerne blev optaget i hel tilstand, og indholdet vil senere blive undersøgt nærmere. I brandpletterne stødte vi eksempelvis på personligt udstyr som dragtnåle og jernknive og i enkelte tilfælde også våben. Gravgaverne var sandsynligvis med til at markere den afdødes køn, status og alder, og derfor er de vigtige, når man vil undersøge de sociale aspekter af jernalderens samfund.

En hilsen fra bondestenalderen

Midt imellem jernaldergravene dukkede der som lidt af en overraskelse pludselig en flintøkse op, da gravemaskinen fjernede det øverste mørke muldlag. Øksen lå i noget der sandsynligvis er resterne af en grav fra den sene bondestenalder. I denne periode af stenalderen begravede man som oftest den døde i en kiste og anlagde en høj henover graven. Med sig i graven fik mændene en økse, flintkniv, ravperler og ravskiver og måske et enkelt lerkar, mens kvinderne blev begravet med



Nogle af urnerne var ret velbevarede og kunne tages op i hel tilstand, fx dette pragteksemplar, som Attilio er i gang med at udgrave.



Flintøksen, der dukkede op som en hilsen fra bondestenalderen.

lerkar og perlekæder af rav. Der var ikke noget tilbage af gravhøjen og de øvrige gravgaver, så flintøkser var en helt speciel hilsen fra den stenaldermand, der blev begravet her for over 4000 år siden.

Fundet fortæller os, at gravpladsen har rod længere tilbage i tid end jernalderen. Det er ikke ualmindeligt, at man i jernalderen nedsatte urner i kanten eller i nærheden af ældre gravhøje, og gravpladsens placering nær markens højeste punkt og stenalderhøjen er derfor næppe tilfældig. Man kunne forestille sig, at man har ønsket at skabe

Lidt om flintøkser



Den her afbildede flintøkse er teknisk set en tyknakkede retøkse. Den adskiller sig dog fra økserne på side 24 i den foregående artikel ved, at den er af ringere kvalitet. I enkeltgravstid, hvor denne økse stammer fra, anvendte man typisk den grove danienflint, og det er meget almindeligt med afknuste partier og en mere overfladisk slibning³ – karakteristika, der alle ses på dette eksemplar.

Tragtbægerkulturen (3900-2800 f.Kr.)

Den tidligste del af bondestenalderen har sit navn fra lerkar med tragtformet hals, der dukker op i hele den nordlige del af Europa omkring 4000 f.Kr. Perioden er kendt for de mange storstensgrave, dysserne og jættestuerne. Stendyngegravene med de smukt udførte tyknakkede retøkser, som omtales i Jonatan Rose Andersens artikel (side 18), hører også til i denne periode.

Enkeltgravskulturen (2800-2400 f.Kr.)

Den navngivende gravskik med jordfæstelse af enkeltpersoner i gravhøje er et udpræget vestjysk fænomen. Gravene var som regel træbyggede kister eller kamre, og der er ofte flere begravelser i samme høj.

en forbindelse til den eller de forfædre, som tidligere var begravet i området ved at gøre den eksisterende høj til gravpladsens udgangspunkt.

Spør efter de døde

Efter 6500 år i jorden er der ikke meget tilbage af de døde. Det var der til gengæld i nogle af gravene fra jernalderen. Jordbunden er afgørende for, hvor længe organisk materiale fra dyr, mennesker og planter kan bevares. De sandede



Vi kom helt tæt på de døde med disse velbevarede ligspor i kistegraven.

og kalkfattige jorder i Sydvestjylland giver ikke optimale bevaringsforhold, og derfor fandt vi hverken knogler eller tænder i jordfæstegravene på gravpladsen. På trods af de manglende knogler lykkedes det os i mange tilfælde alligevel at komme helt tæt på den døde. Ved bunden af nogle af gravene var nemlig bevaret et flot og næsten komplet rødbrunt aftryk af liget, det vi kalder ligspor. Tilstedeværelsen af dette gjorde, at vi kunne se i hvilken stilling, den døde var gravlagt, i hvilken retning hovedet var placeret, og senere vil det måske være muligt at måle på lårbenet og ud fra dette beregne individernes omtrentlige højde.

En fornem kvinde

En af de mere spændende af jordfæstegravene var, ud fra gavegaverne at dømme, en kvinde, som blev begravet ca. 200 e.Kr. Den gravlagte kvinde lå med benene trukket op under sig og med hovedet mod syd. Med sig i graven havde hun et fint dekoreret lerkar, som sandsynligvis har indeholdt mad eller drikke. Der blev taget to præparater op af graven. På røngtenbillederne af det ene, kan vi se, at kvinden havde to armringer med. Den ene armrings blev delvis udgravet, så den, ved vi, er af bronze. Det andet præparat indeholdt resterne af en perlekæde med glasperler, og det, vi tror, er en fingerring. På billederne kan man også se resterne af en lille kniv. Der var ikke noget spor efter en kiste, men på bunden af graven kunne vi se spor efter det skind eller tæppe, som kvinden var blevet lagt på. Hvad hun ellers har fået med sig i døden, bliver vi for håbentlig klogere på, når de to præparater bliver udgravet.

Plyndrede grave?

I forbindelse med udgravning af nogle af jordfæstegravene blev det klart for os, at vi ikke var de første, der gravede i dem. Det skulle vise sig, at flere af gravene havde vakt interesse i tidligere tider. Lodsejeren kunne, fra sine drenge, huske karlene på gården fortælle om, at der var

blevet gravet inden for den cirkulære grøft på stedet. Ved denne lejlighed skulle der efter sigende være fremkommet oldsager i form af ravperler og lerkar. Plyndringshullet kunne stadigvæk ses, da vi undersøgte graven, og ligesom dengang fandt vi også en ravperle.

I oldtiden har man ligeledes gravet i nogle af gravene. Et eksempel på dette fandt vi, da vi undersøgte en af de større kistgrave. Forventningerne til denne grav var store, især fordi den lå tæt på gravhøjen, som vi formodede måtte være opført som begravelsessted for en eller flere personer med en højere social status i samfundet. Men allerede i toppen af graven blev det tydeligt, at den var forstyrret. Vi kunne se, at der øverst i graven var etableret en slags hyld, hvorpå man kunne forestille sig, at der var anbragt lerkar med mad og drikke eller andre gravgaver til den

afdøde. Der var imidlertid intet spor efter gravgaverne. Vi håbede, at det så kun var hylden, der var "tømt"; men da vi nåede bunden af graven, var der heller ikke meget at komme efter. Bryst-, hoved- og maveregion syntes praktisk talt at være støvsuget for fund, og ligspor kunne heller ikke erkendes. Meget af det udstyr, som man ville forvente at finde i en grav som denne, ville være placeret her. Det tyder altså på, at man er gået målrettet efter de genstande, og at man må have haft en ret præcis viden om gravens placering og indretning. Det fortæller os, at det må være foregået relativt kort tid efter gravlæggelsen.

Alt håb viste sig dog ikke at være ude, idet vi i benregionen af graven fandt ligspor med form som afdødes underben. Ved fødderne fandt vi spor efter jerngenstande, der sandsynligvis lå ovenpå eller var indpakkede i noget



Besøg af Gerd Nebrich (th) fra Konserveringscenter Vest i Ølgod, som optog et præparat fra den rige kvindegrav. Præparatet indeholdt bla. to armringe. Arkæolog Jens Lauridsen (tv) giver en hånd med.



Røntgenbillede af præparat med bl.a. en kniv (nederst tv.) fra plyndret grav.

organisk materiale – måske et stykke klæde eller en skindpose. På røntgenfotos kan vi se en kniv samt jernnål eller syl, hvilket leder os til at tro, at der er tale om en mandsgrav.

Det er ikke noget særsyn, at man i denne eller andre perioder af oldtiden genåbnede grave og fjernede dele af afdødes udstyr. Det fandt bl.a. sted i de danske bronzealderhøje med egekister, hvor det ofte var mandsgravene, der var målet. Men hvad var motivet? Det faktum, at det kun er udvalgte genstande, bl.a. våben, der fjernes, synes at tale for, at der var mere og andet end ønsket om berigelse på spil. Det ser ud til, at man er gået efter de ting, der var nært knyttet til afdødes identitet. Fjernelsen af disse kan tolkes som et forsøg på at fratage den afdøde sin status. Det kan også være, at plyndringshandlingen ganske enkelt var en del af begravelsesritualet og at genstanden er flyttet og måske genbegravet andet steds eller videregivet til næste generation.

Bevæbnet i døden

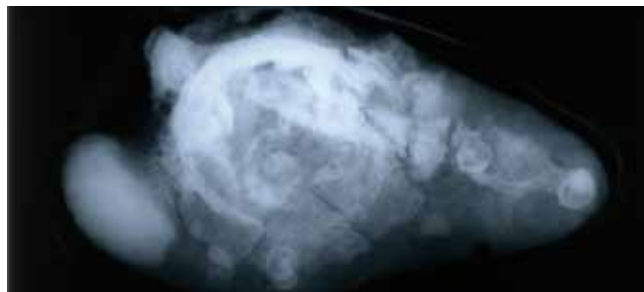
I fire af brandgravene havde den gravlagte fået sine våben med sig i graven. Den ene af gravene har vi allerede stiftet bekendtskab med – det var den grav som blev fundet og

udgravet i forbindelse med prøvegravningen, og som bl.a. indeholdt sværd og skjoldbule. Af de øvrige grave med våben skal især fremhæves to, hvor dele blev optaget i præparater, og hvor de foreløbige tolkninger af røntgenbillederne tegner ret spændende. Den ene var en urnegrav, som indeholdt rester af både skjold, spydspids og lansse. Her havde den døde også fået en fingerring af bronze samt et fodbæger – et drikkekar af ler med en lille fod – med sig i graven. I den anden grav var den dødes brændte knogler lagt ned i graven sammen med bl.a. en lille jernbeholder, en lansespids og en dragtnål.

Fra udgravninger ved blandt andet Lønne Hede,⁴ Store Skindbjerg og Lønhøjvej,⁵ og samt fra Vemb (RIM5999) og Hee (RIM5348 og RIM6080) lidt længere mod nord kender vi brandgrave med våben. Våben i kistegrave er til gengæld sjældne i Vestjylland, og derfor var det noget af en overraskelse at de dukkede op i en helt særlig grav ved Kærgård.



Røntgenfoto af lansespids fra brandgrav. Graven indeholdt også rester af en beholder eller lignende af jern samt et dragtspænde.



Røntgenfoto af skjoldbule fundet i den rige mandsgrav.

Høvding under høj?

Inden for den mørke cirkulære grøft, som vi tidligere har hørt om, fremkom 3-4 grave. Cirkelgrøften lå omtrent på det højeste sted på marken og har formodentlig omkranset en gravhøj eller anden form for gravanlæg. Gravhøjen var der stort set intet tilbage af. De tre af gravene var fundtomme, mens den sidste bestod af en stensat kiste, som skulle vise sig at være den rigeste af de indtil videre udgravede grave på gravpladsen. Graven, der var forholdsvis velbevaret set med vestjyske øjne, var en mandsgrav. Manden var gravlagt ca. 100 år e.Kr. På et tidspunkt var graven styrtet sammen, således at de mange sten, der var lagt henover kisten, var faldet ned og blandt andet havde smadret låget til den plankekiste, som den døde var begravet i. En del af låget sås nemlig imellem stenen i form af små træstykker og langs kanten sås svage forkullede spor efter plankekisten.⁶

Stenene havde også ødelagt de lerkar, som udgjorde en del af den dødes gravgaver, og som var placerede i fodenden af graven sammen med en mulig ske eller skål af træ og flere metalgenstande. Disse blev taget op i præparat, og på røntgenfotos ses at det drejer sig om bl.a. en jernkniv og jernsaks. Ud over disse ting, der må betegnes som hverdagsting, og som ikke i sig selv er usædvanlige, havde den gravlagte fået sit spyd og skjold med. Forhåbentligt bliver vi meget klogere på præcist hvilke typer af våben, og måske også om det er hjemligt producerede eller importerede våben, når engang præparaterne er blevet udgravet. På den gravlagtes finger sad en sølvring, og hans dragt eller kappe blev holdt sammen af en fin dragtnål af bronze. Alt i alt tyder disse genstande på, at vi har med en mand at gøre med en særlig høj status i samfundet. Måske var det landsbyens overhoved eller den lokale høvding, som havde sit sidste hvilested her. Cirkelgrøften, som var 18 meter i diameter, bidrager til gravens særstatus og har omkranset den jordhøj, som sandsynligvis har været opført over gravene. Undersøgelserne viser, at den rige mandsgrav er den sidst anlagte af gravene i gravhøjen. Vi kan se, at grøften



Oversigtsfoto af den rige stensatte mandsgrav.

har været genopgravet flere gange, og jorden herfra kan være smidt op på højen, hvilket sandsynligvis er sket i forbindelse med anlæggelsen af en ny grav.

Åben udgravning

Udgravningen af gravpladsen har ikke kun været spændende for os arkæologer. Vi har haft mange interesserede besøgende. Hele 100 personer lagde vejen forbi udgravningen, da vi holdt åbent hus i forbindelse med Varde Ådag i august 2016.

Udgravningen af gravpladsen er slut, men det betyder ikke, at undersøgelserne er afsluttede. For nu begynder arbejdet med at bearbejde de indsamlede oplysninger. Det betyder blandt andet, at vi skal forsøge at afklare mere præcist, hvornår de enkelte begravelser fandt sted og sammenligne gravene og gravpladsen med andre gravpladser fra jernalderen. Vi glæder os også til at se, hvad præparaterne gemmer, når de bliver færdigbehandlede. Måske kan der nå at dukke flere overraskelser op i form af våben, smykker og andre gode sager, som kan give os ny viden om de folk, der bosatte sig og blev begravet med den fantastiske udsigt ved Kærgård.

Stina Trolldoft Andresen kan kontaktes på sta@arkvest.dk
Karen Bjelke Fisker kan kontaktes på kbf@arkvest.dk

Ca. 100 besøgende kiggede
forbi udgravningen til Varde
Ådag i august 2016.

Noter

1. Udgravningen har journalnummer VAM 1849. I undersøgelsen deltog: museumsinspektører: Stina T. Andresen, Jens G. Lauridsen, arkæolog Sara Lea Kronvang og udgravningstekniker Attilio Dona. Daglig leder var museumsinspektør Karen B. Fisker. Maskinen blev ført af Carsten Termansen for Bjarne Nielsen Holding ApS. Arkæologi Vestjylland takker lodsejer Herluf Thomsen for det gode samarbejde.
2. Karen Bjelke Fisker & Torben Egeberg: Broeng og Kærgård. To udgravninger af bopladser ved Ho bugt. *opdatering* 2015, s. 192-200.
3. Peter Vang Petersen: *Flint fra Danmark oldtid*. København 1993, s. 111.
4. Lene B. Frandsen: Lønne Hede-gravpladsen. Gammel sag – nye resultater. I: Pernille Foss & Niels Algreen Møller (red.) *De dødes landskab. Grav og gravskik i ældre jernalder i Danmark. Beretning fra et Colloquium i Ribe 19.-20. marts 2013*. Arkæologiske Skrifter 13. København 2015, s. 113-122.
5. Torben Egeberg: Store Skindbjerg og Lønhøjvej. To store gravpladser i Vestjylland. I: Pernille Foss & Niels Algreen Møller (red.) *De dødes landskab. Grav og gravskik i ældre jernalder i Danmark. Beretning fra et Colloquium i Ribe 19.-20. marts 2013*. Arkæologiske Skrifter 13. København 2015, s. 89-101.
6. Lignende fund af forkullede plankekister sås i jordfæstegravene som blev udgravet i 2015. Se Fisker & Egeberg, s. 197.

