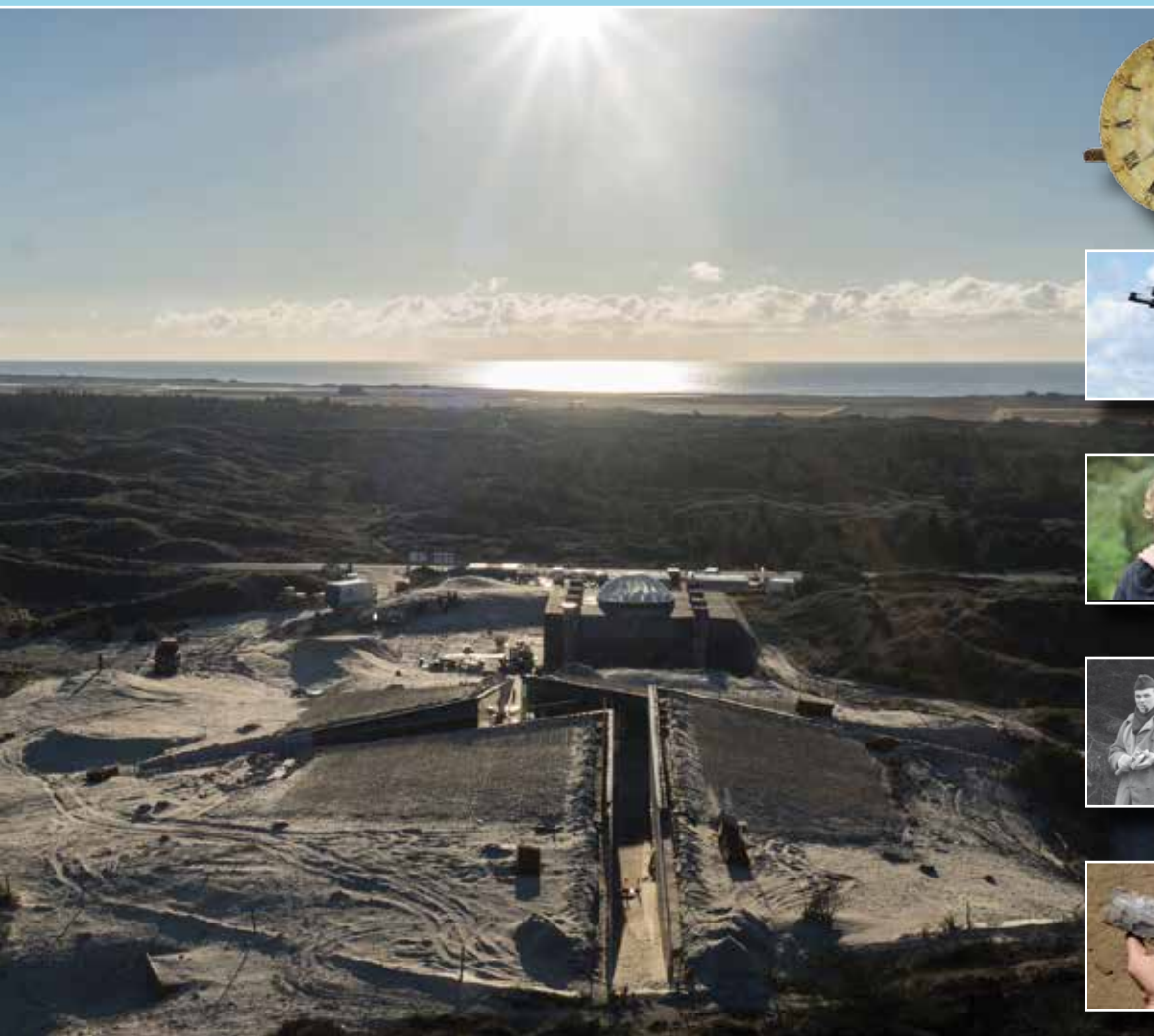


# opdatering

Årbog for Vardemuseerne  
& Ringkøbing-Skjern Museum

2016





# opdatering

Årbog for Vardemuseerne &  
Ringkøbing-Skjern Museum 2016

opdatering  
Årbog for Vardemueerne  
& Ringkøbing-Skjern Museum 2016

© Forfatterne, Vardemuseerne  
& Ringkøbing-Skjern Museum 2017

Redaktion: Christian Ringskou og Tine Lorange

Korrektur: Harriet Ludvigsen

Grafisk tilrettelæggelse: Tine Lorange

Fotos og illustrationer: med mindre andet er angivet  
ved de enkelte fotos og illustrationer tilhører  
billedmaterialet i denne bog Vardemuseerne,  
Ringkøbing-Skjern Museum eller Arkæologi Vestjylland

Alle kort, Danmarks Højdemodel og  
ortofotos: ©Geodatastyrelsen

Skrift: Myriad Pro

Papir: 130g Silk

Omslag: 250g Arktika

Tryk: Strandbygaard Grafisk A/S, Skjern

ISBN 978-87-89834-96-2

ISSN 1903-9581

# Kære Læser!

At udgive en årbog medfører en lang række rutiner og gentagelser. Først skriver de venlige redaktører til de potentielle skribenter og beder om forslag til artikler. Det får ofte mange til at love at skrive. Så beder de tålmodige redaktører om artiklerne. Og de rykker for dem. Dernæst skriver de flittige skribenter, og der kommer en ordentlig bunke artikler, der kræver mere eller mindre redaktion af de travle redaktører. Nogle af artiklerne kommer endog til den aftalte tid. Så rykker de let stressede redaktører for de artikler, der var lovet men ikke afleveret. Og pludselig – få minutter før deadline – er der 25 artikler og mere end 200 siders spændende læsestof. Den sidste del opleves hvert år som et mirakel både af de glade redaktører og af alle os andre.

Mellem to årbøger ligger selvfølgelig et helt års arbejde på museerne. Med udgravninger og udstillinger; med forskning og formidling; med arkivstudier, magasinstudier, feltstudier, registreringer og kasseringer. Med vedligeholdelse af bygninger, ombygning, nybygning og med administration og bogholderi. Med udvikling af nye undervisnings-tilbud og afvikling af velafprøvede. Med nye metoder i feltet, med at lære nyt udstyr at kende og med at svare på bunker af spørgsmål fra interesserede borgere.

Og det er i virkeligheden det, der er det mirakuløse: Mellem alt dette arbejde, får de to museers engagerede medarbejdere hvert år tid til at skrive om nogle af alle de

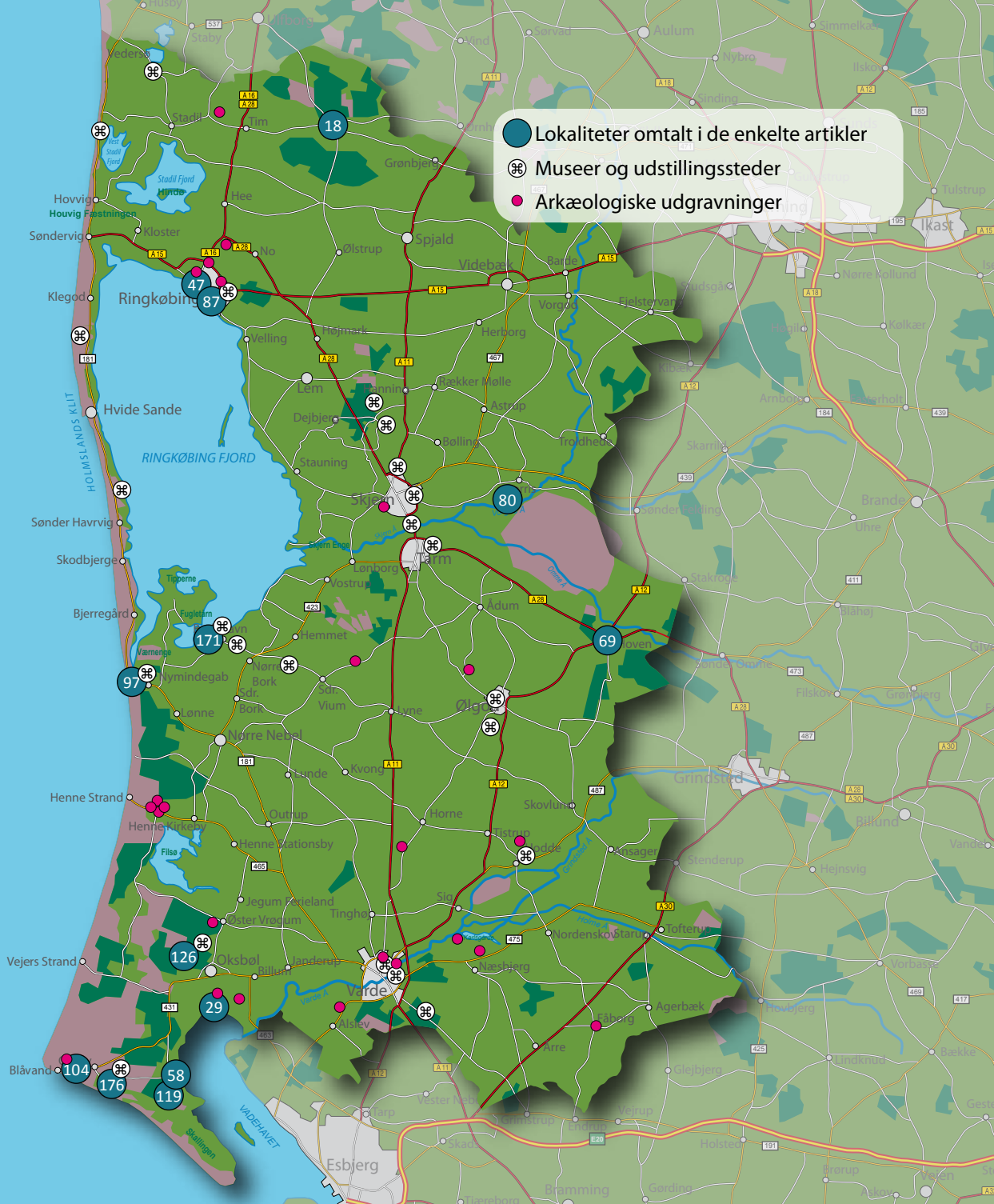
ting, de går og arbejder med. Og nogle af disse artikler er altså blevet til denne årbog.




Tak til Niels Windfeld Lund og Peder Gammeltoft for jeres bidrag til vores årbog. Tak til dygtige praktikanter, der kronede korte men værdifulde ansættelser med artikler. Tak til de mange medarbejdere på museerne, til de mange frivillige og til medlemmerne af museumsforeningerne for Jeres store arbejde og engagement: Det er det, mindst lige så meget som vore udstillinger og samlinger, der gør vores to museer til noget særligt. Tak til skribenterne for at have omformet noget af alt dette arbejde til gode, oplysende og inspirerende artikler. Tak til de hårdtarbejdende redaktører, der med en jernhånd i en fløjlshandske styrer os sikkert i havn med endnu en se- og læseværdig bog. Og endelig tak til Jer læsere for at købe og læse bogen. Det er jo i høj grad for Jeres skyld, vi tager rutinen én gang til. Men også fordi vi kan lide det.

God læselyst

Kim Clausen og Claus Kjeld Jensen

P.S. Museet for Varde By og Omegn har ved årsskiftet 2016/2017 ændret navn til Vardemuseerne, da museet fusionerede med NaturKulturVarde. Selvom artiklerne således vedrører arbejde, der er lavet under museets gamle navn udgives årbogen under det nye. Så alt er trods alt ikke ved det gamle...



-  Lokalteter omtalt i de enkelte artikler
-  Museer og udstillingssteder
-  Arkæologiske udgravninger

# Indhold

- 6** Museumsforeningernes årsberetninger
- 16** Årets gang i ArkVest  
*Af Lene B. Frandsen & Poul K. Jørgensen*
- 18** På gennemfart i Torsted  
*Af Jonatan Rose Andersen*
- 29** Gravplads med udsigt  
*Af Karen Bjelke Fisker & Stina Trolldoft Andresen*
- 39** Ulvetider i 1600-tallets Vestjylland  
*Af Peder Gammeltoft*
- 47** Jens Harpøth – Ringkøbings polyhistor  
*Af Niels Windfeld Lund*
- 58** "Med Flid har jeg bestræbt mig"  
*Af Anders Kilgast Jensen*
- 69** "En lavning i Terrænet, fyldt med Vand, uden Afløb"  
*Af Bjarke Kampp Hansen*
- 80** Tiden går  
*Af Christian Ringskou*
- 87** Vestergade  
*Af Christian Ringskou*
- 97** Badehusene i Nymindegab  
*Af John V. Jensen & Tine Lorange*
- 104** Hitler, naziguldet og de ungarske soldater  
*Af John V. Jensen*
- 119** Ønsk dig ikke at have oplevet disse Dage...  
*Af John V. Jensen*
- 126** Nedbrydning, forandring og en ny begyndelse  
*Af John V. Jensen*
- 155** Samarbejde om læring  
*Af Pernille Ø. Sørensen*
- 166** Begyndelsen på et formidlingssamarbejde  
*Af Anders Bloksgaard Poulsen*
- 171** Frivillige Vikinger  
*Af Signe Øster Kæmpegaard*
- 176** På vej mod "verdens bedste museum"?  
*Af Mette Bjerrum Jensen*
- 184** Årets udgravninger  
*Af arkæologerne i ArkVest*

# ”En lavning i Terrænet, fyldt med Vand, uden Afløb”

## Gamle stednavneoptegnelser som kilde til det vestjyske bondesamfund

Af Bjarke Kampp Hansen

I det gamle bondesamfund var byerne meget små og gårdene mange. Sognegrænsen var verdens horisont, og velstand blev bestemt ud fra udbyttet af gården, jorden og dyrene. Dengang så landskabet meget anderledes ud i forhold til i dag. Markerne var mindre, og man var kun begyndt på at rette åer ud, indvinde fjorde, dræne moser og beplante heder.

Dengang havde den vestjyske bonde en præcis viden om, hvor på hans marker og enge græsset voksede bedst, hvor der var meget ler eller meget sand i jorden. Hvor det var bedst at lade tyren græsse, hvordan køerne kunne producere mest mælk, og hvor tyrekalvene kunne vokse sig store.

I hver en landsby og hvert et sogn havde hver en mark og eng, hvert et vandløb eller særpræg i landskabet derfor et navn, der afspejlede stedets brug, geografi, placering, betydning, historie, eller et navn hvortil der måske knyttede sig særlige sagn og fortællinger. De lokale og mindre formelle stednavne kan derfor fortælle os meget om fortidens samfund, landbrug og bondekultur.

Et nyt projekt, på initiativ af stednavneforsker Peder Gammeltoft på Nordisk Forskningsinstitut ved Københavns Universitet – den samme Peder Gammeltoft, der skriver om ulve på side 39 i denne årbog – skal nu sikre digitaliseringen af en næsten 100 år gammel indsamling af lokale og mindre formelle stednavne fra hele landet med henblik på at gøre dem tilgængelige for alle via internettet. I denne artikel vil jeg fortælle om den ambitiøse indsamling af stednavne, der blev iværksat i 1921, og som danner grundlag for det nye digitaliseringsprojekt. Herefter vil jeg, på baggrund



*Hvad kan stednavnene fortælle om fortidens samfund? Har Gåsdal noget med gæs at gøre, og var der mange trolde på den hede, som har lagt navn til Troldhede?*



Nr.	Lydskrift	Skriftsprog	Bemærkninger
27	a G. d	Gaden	
28	a Tøst svald (6)	Tøst	
29	a Hølbøller	Hølbøller	
31	a Egenby Anslund (6)	Egenby Anslund	
32		Orslund Bro	
33	a Kvalm	Kvalm	
34	a Hølvær	Hølvær	
35	Hørgårnvej	Hørgårnvej	
36	a Høndag (3)	Høndag	
37	Alkjærvej	Alkjærvej	
38	a sm. Højer	De smaa Højer	
39	a Ølve	Ølve	
40	a Døst	Døst	
41	Tøstvej (4)	Tøstvej	
42	Tøstvej & Hølvær	Tøstvej & Hølvær	
43	a Tøst	Tøst	
44	a Tøst	Tøst	
45	a Kvalm	Kvalm	
46		Kvalm	
47	a Kvalm	Kvalm	
48	a Kvalm	Kvalm	
49	a Kvalm	Kvalm	
50	Grønningvej (6)	Grønningvej	
51	Grønningvej	Grønningvej	
52		Grønningvej	
53		Grønningvej	
54		Grønningvej	
55		Grønningvej	
56		Grønningvej	
57		Grønningvej	
58		Grønningvej	
59	Ljøngrov	Ljøngrov	

Side 2 i førstelærer Th. K. Hansens optegnelser over stednavne i Hoven Sogn. Nummeret henviser til det medfølgende sognekort, Lydskrift henviser til navnets udtale i en simpel fonetisk form, Skriftsprog den formelle skriveform, og Bemærkninger til yderligere oplysninger om stednavnet.

af mit arbejde med digitaliseringsprojektet som praktikant ved Ringkøbing-Skjern Museum, fremføre eksempler på noget af det, samlingen kan fortælle os om landskabet og bondesamfundet i første halvdel af 1900-tallet i de nuværende Ringkøbing-Skjern og Varde kommuner.

## Stednavneoptegnelsen 1921-22

Vi kalder det et bondesamfund, når et flertal af befolkningen bor på landet og er beskæftiget ved landbruget. Danmark sluttede derfor med at være et bondesamfund i tiden omkring Anden Verdenskrig, som konsekvens af at landbruget blev, og stadig bliver, mere industrialiseret, intensiveret og effektiviseret, og at flere og flere derfor flyttede ind mod byerne for at opsøge arbejde i andre erhverv.

Med det industrialiserede samfunds stigende behov for kommunikation og præcis lokalisering, besluttede den daværende radikale kultusminister M.C.B. Nielsen i 1910 at nedsætte et udvalg, der skulle sørge for standardisering og fælles regler for stednavnes skriveform på landsplan. I 1921 iværksatte *Stednavneudvalget* derfor en meget ambitiøs kampagne for indsamling og registrering af lokale og mindre kendte stednavne i alle de mere end 2000 sogne i hele det nyligt genforenede Danmark.

Til førstelæreren i alle danske sogne blev der udsendt et kort over det respektive sogn, klippet ud af de landsdækkende Lave Målebordsblade, sammen med en liste med flere kolonner. Her blev førstelæreren opfordret til at optegne de lokale stednavne, som ikke fremgik af de autoriserede sognekort, og ellers spørge de ældste beboere i sognet. En kolonne var reserveret til stednavnets udtale i lydskrift og en anden kolonne til bemærkninger til stednavnet, hvis der var kendskab til dets oprindelse, ejerforhold, tilknyttede folkesagn, eventuelle arkæologiske fund eller andet. På det medfølgende sognekort skulle stednavnets placering samtidig markeres med et nummer.

Resultatet af det, der blev døbt *Stednavneoptegnelsen 1921-22*, viste sig imidlertid meget afhængig af de respektive

førstelæreres interesse og velvilje. Fra nogle sogne kom der aldrig tilbagemeldinger, i nogle sogne havde førstelæreren måske kun bidraget med optegnelser fra et begrænset område eller en landsby indenfor sognet og i nogle tilfælde måske kun optegnet et par numre. Man kan imidlertid også støde på førstelærere, der nærmest har sat en ære i at indberette så meget og så grundigt som muligt, og hvor personlige etnologiske, arkæologiske og historiske interesser kommer til udtryk. Fra nogle sogne findes der derfor mere end tusind optegnede stednavne.<sup>1</sup>

Det, der imidlertid fremstår som indsamlingens største svaghed, har været anvendelsen, eller manglen på samme, af en brugbar lydskrift til beskrivelse af stednavnenes udtale. Derfor iværksatte Stednavneudvalget en opsamlingskampagne, begyndende i 1930'erne, med navneforskere, akademikere og studentermedhjælpere, der blev sendt ud i sognene for at opsøge de ældste beboere og få dem til at udtale stednavnene og indhente de manglende optegnelser. Opsamlingskampagnen fortsatte i adskillige årtier, og de seneste optegnelser er lavet så sent som i 1985.<sup>2</sup>

At der hersker stor variation fra optegnelse til optegnelse over de forskellige sogne, kan vi også se på eksempler i *opdaterings* område. Her er tilfældet med Henne Sogn fx, at førstelærer P. Bagger Jensen kun har optegnet 16 stednavne i 1924. Disse er året efter blevet suppleret med 25 punkter af en boghandlermedhjælper Louis Brüel fra Fanø. Stud.mag. Preben Meulengracht Sørensen har derfor været forbi i 1962, i forbindelse med opsamlingskampagnen og tilføjet yderligere 150 stednavne og fonetiske optegnelser.<sup>3</sup> I den helt modsatte ende af skalaen, finder man optegnelserne over Hoven Sogn. Her har førstelærer Th. K. Hansen i 1924 ivrigt indtegnet mere end 320 optegnelser og tilføjet ikke mindre end fire tætskrevne sider med særlige bemærkninger.<sup>4</sup>

*Den geografiske Navnelistesamling*, som er den fælles betegnelse for *Stednavneoptegnelsen 1921-22* og opsamlingskampagnen 1930-1985, har derved afstedkommet næsten 50.000 sider med op til 500.000 stednavne, som er markeret

på omkring 2500 kortblade,<sup>5</sup> og som langt overvejende ikke fremgår af de autoriserede kort. På trods af indsamlingernes mangler har vi derfor adgang til et enormt kompleks af information om stednavne fra næsten alle sogne i Danmark. Indsamlet og meddelt af personer der selv kendte og brugte stednavnene som en del af det danske bondesamfund i første halvdel af det 20. århundrede og før.

### **Digitalisering af Den geografiske Navnelistesamling**

I 2016 har Peder Gammeltoft iværksat et projekt, der skal gøre denne omfattende samling bedre tilgængelig for forskere og alment interesserede. Projektet går ud på at samle og digitalisere alle navnelistesamlingens oplysninger om et givent stednavn i samme punkt i et digitalt Danmarkskort. Når alle optegnelser er digitaliserede, er det planen at gøre hele samlingen tilgængelig på internettet, hvorefter det bliver muligt at søge på både specifikke stednavne og på et givent geografisk område efter mulige optegnelser.<sup>6</sup> Den arkæologiske afdeling for Ringkøbing-Skjern Museum og Vardemuseerne, ArkVest, blev i denne forbindelse kontaktet af Peder Gammeltoft, for at høre, om der her var mulighed for at bidrage til projektet.

Digitaliseringen af Den geografiske Navnelistesamling går kort fortalt ud på at matche den optegnelse, som førstelærerne har udført i lister, med det nummer, som de har indtegnet på originale sognekort. Det nummer, som førstelæreren har indtegnet på sognekortet, bliver så matchet med samme sted på et samtidigt autoriseret Danmarkskort, og her bliver samtlige de oplysninger om stednavnet, som fremgår af de oprindelige stednavnelister, så indskrevet og samlet digitalt.

Når ikke to sogne er ens, og ikke to førstelærere har haft samme forestilling om, hvordan optegnelserne skulle udføres, ligger der en del arbejde i at tyde optegnelsen i den håndskrevne skråskrift efter gammel grammatik og i mange tilfælde at identificere de tilhørende numre på de efterhånden ret gulnede og slidte sognekort.

## Bondesamfundets stednavne

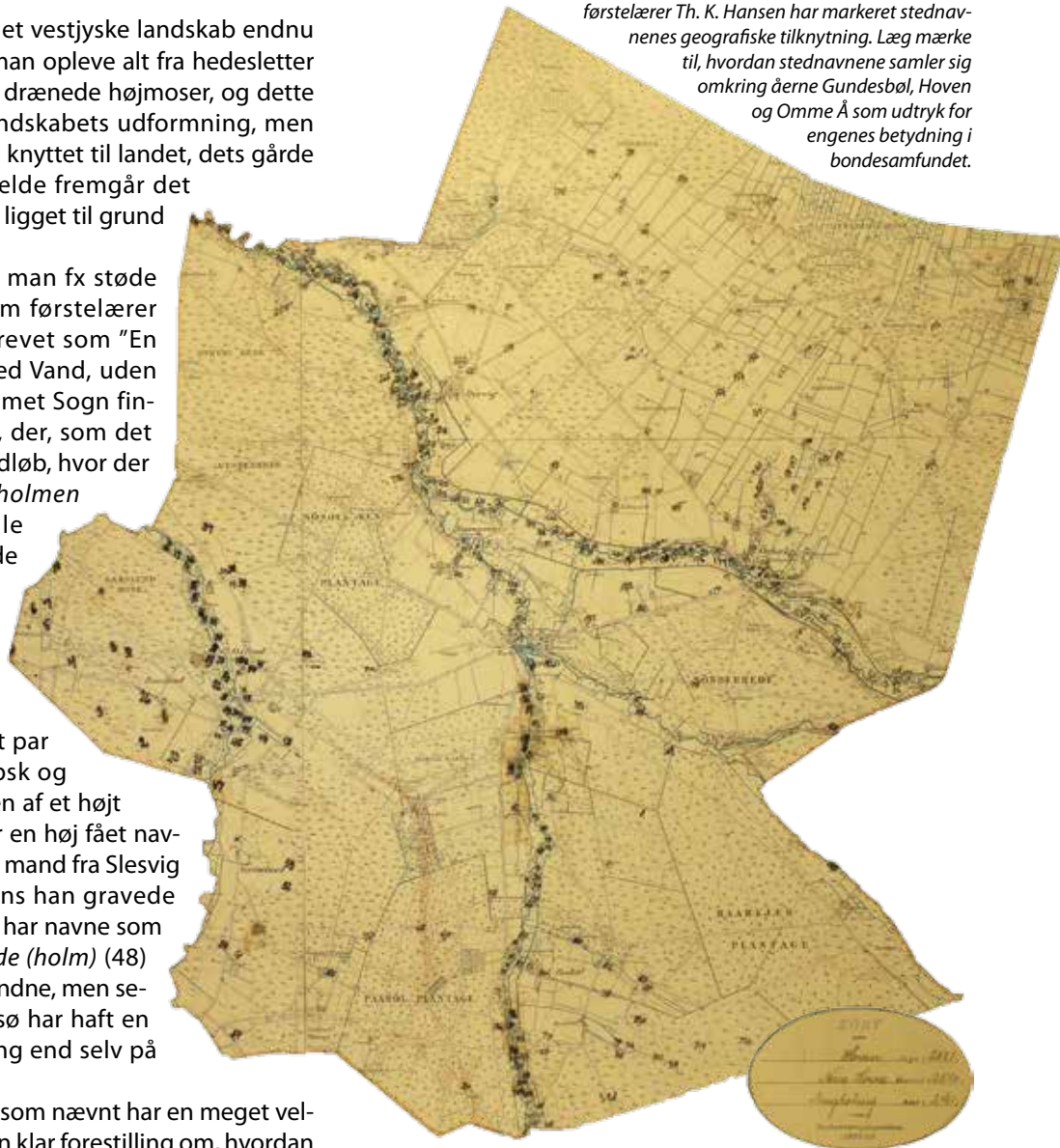
For hundrede år siden var det vestjyske landskab endnu meget varieret. Her kunne man opleve alt fra hedesletter til frugtbare enge, klitter og drænede højmoser, og dette afspejlede sig ikke kun i landskabets udformning, men også i de stednavne, der var knyttet til landet, dets gårde og landsbyer. I mange tilfælde fremgår det derfor tydeligt, hvad der har ligget til grund for det givne stednavn:

I Nørre Bork Sogn, kan man fx støde på navne som Flod (4), som førstelærer M. Jensen i 1922 har beskrevet som "En lavning i Terrænet, fyldt med Vand, uden Afløb".<sup>7</sup> På grænsen til Hemmet Sogn finder man *Geddegrøften* (14), der, som det fremgår af navnet, er et vandløb, hvor der fanges gedder.<sup>8</sup> Og på *Tyrholmen* (53) og *Horsefold* (55) skulle landsbyens fælles tyr, hhv. de gamle heste, have græsset i gamle dage ifølge førstelærer Jensens optegnelser.<sup>9</sup>

I Borris Sogn har en dyb åkrog angiveligt fået navnet *Plumpen* (5), fordi et par heste skulle være løbet løbsk og være forsvundet deri til lyden af et højt plump!<sup>10</sup> I Dejbjerg sogn har en høj fået navnet *Slesvigerhøj* (44), fordi en mand fra Slesvig blev begravet levende, mens han gravede grus derved.<sup>11</sup> I Henne Sogn har navne som *Christian Ø* (47) og *Storeodde (holm)* (48) afspejlet, hvordan den indvundne, men senere naturgenoprettede Filsø har haft en betydelig større udstrækning end selv på optegnelsernes tid.<sup>12</sup>

I Hoven Sogn, hvorfra vi som nævnt har en meget veludført optegnelse, får man en klar forestilling om, hvordan

Det originale sognekort over Hoven Sogn hvorpå førstelærer Th. K. Hansen har markeret stednavnenes geografiske tilknytning. Læg mærke til, hvordan stednavnene samler sig omkring åerne Gundesbøl, Hoven og Omme Å som udtryk for engenes betydning i bondesamfundet.

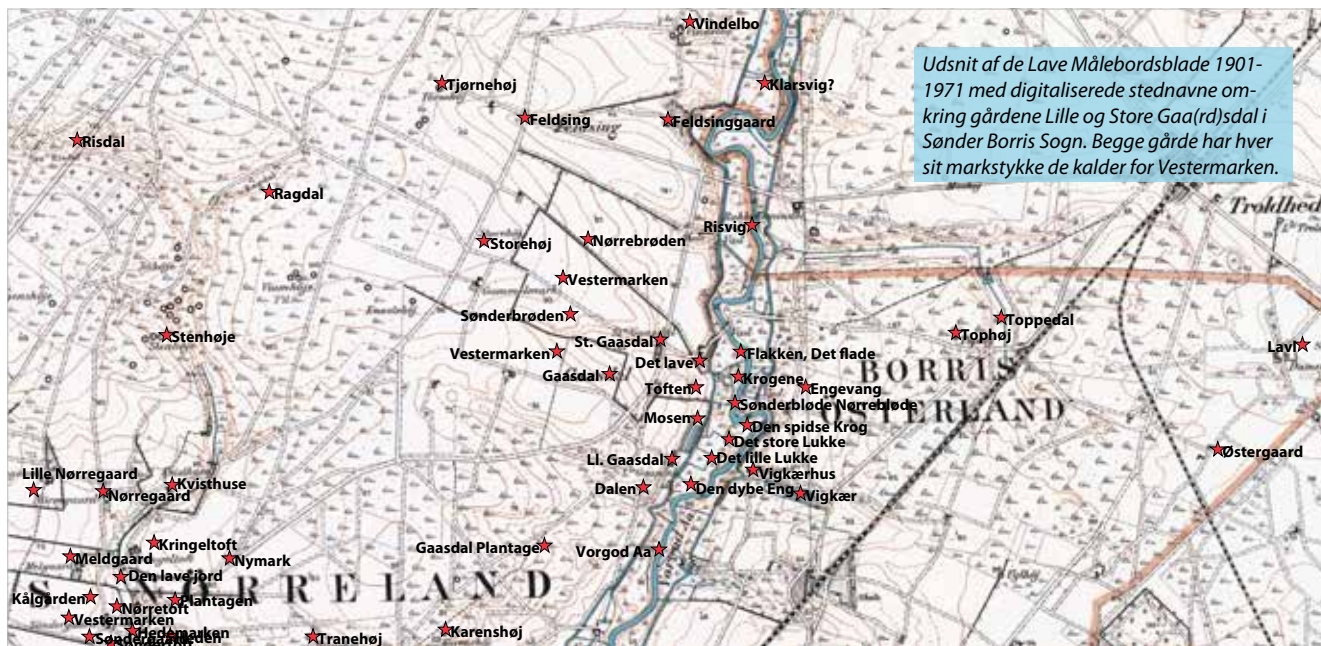


brug af engene har været det afgørende levestrategi i ålandskabet. Som man kan se på kortet side 72 har alle sving og engstykker langs med åer og bække i sognet et tilknyttet stednavn som udtryk for deres betydning i kontrast til de næsten tomme hedeområder imellem. Her er endelsen *-krog* i stednavnet den udbredte betegnelse for svingene i de bugtende åer, inden de for alvor blev udsat for udretninger i 1960'erne.

Stednavnene afslører også landskabelige forhold fra før optegnelsens tid. I Øse Sogn kan man støde på navnet *Vikjær Hede* (20) for et område, som førstelæreren bemærker "er nu forvandlet til Agerjord".<sup>13</sup> I Skjern Sogn er der midt i engene, et sted, der hedder *Maruppernes Katteskæg* (190). Her bemærkes det i optegnelsen, at dette nu også er blevet til agerland. Stednavnet kunne tyde på, at engen har tilhørt Marup-gårdene evt. før udskiftningen. Hvor

katteskæg henviser til en type tyndt stift græs, der netop vokser meget af i engdrag.<sup>14</sup> I Hoven Sogn, støder man på stednavnet *Gaardsted* (231), uden at der fremgår nogen bebyggelse på det samtidige kort. Ifølge Th. K. Hansen kommer navnet nemlig af, at gårdene lå samlet her i en landsby før udskiftningen.<sup>15</sup>

I Sønder Borris Sogn fremgår det af navnelistesamlingen, at optegneren, stednavneforsker Inge Wohlert, i forbindelse med den nævnte opsamlingskampagne i 1955, har været på besøg på forskellige gårde for at få de gamle gårdejere til at meddele hende navnene på landsbyens jorder. Marinus Pedersen, der boede på gården St. Gaardsdal (som han i øvrigt påpegede, fejlagtigt var anført som St. Gaasdal på de autoriserede kort), kunne meddele, at marken vest for gården gik under navnet *Vestermarken* (24), marken syd for, hed *Sønderbrøden* (25), med brøde som



et gammelt navn for mark. Marken nord for gården hed *Nørrebrøden* (23). Det lave stykke jord ned mod åen hed *Det Lave* (29) og mosen nærved, hed naturligvis *Mosen* (31).<sup>16</sup> I mange tilfælde fornægter navnelistesamlingens ambition om at medtage lokale og mindre formelle stednavne sig derfor ikke, som man tydeligt ser i dette eksempel.

### Kirkebjerg, drift, og røgel

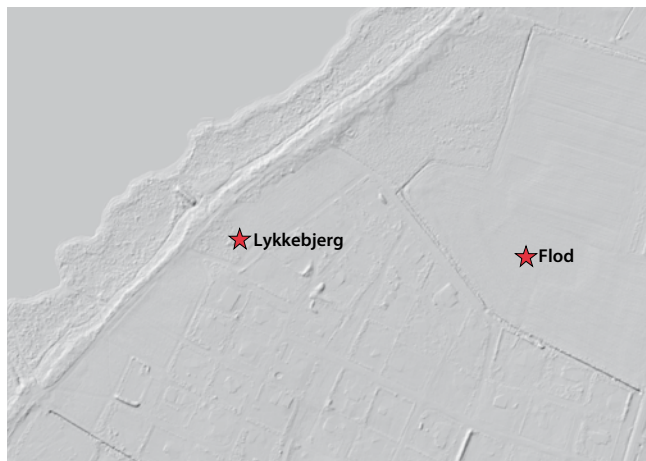
Det er ikke kun marker og enge og deres nuværende og tidligere brug, der kan læses ud af de gamle stednavne. Som betegnelse for et højt punkt, ser man således flere eksempler på de såkaldte kirkebjerge i de vestjyske sogne. I

Nørre Bork har førstelærer M. Jensen beskrevet, hvordan der herskede uenighed om grunden til, hvorfor et højdedrag gik under navnene *Kirkebjerg* eller *Kirkehøj* (2). Her mente de "nulevende gamle", altså de ældste beboere som Jensen havde spurgt i 1922, at navnet skyldtes, at Nørre Bork Kirke engang skulle have ligget her. "Den yngre slægt" mente derimod, at stedet hed sådan, fordi man, når man kom sejlene på Ringkøbing Fjord, kunne finde sognets ladeplads – den nuværende Bork Havn – der, hvor kirkebjergget og kirketårnet flugtede med hinanden i horisonten.<sup>17</sup>

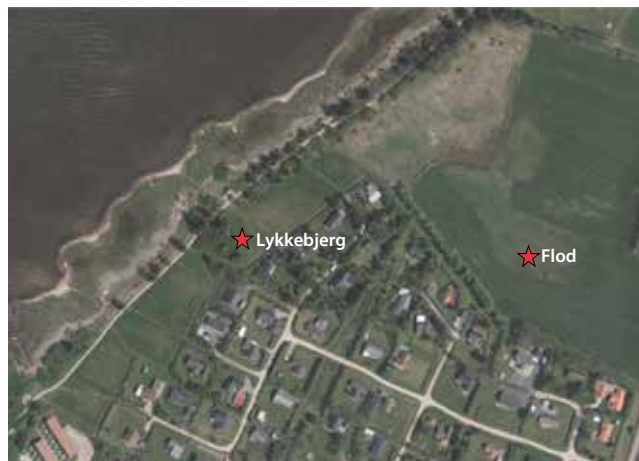
Stednavnet kirkebjerg kan derfor også relatere sig til kigge- eller kikkebjerg. Som fx stedet, hvorfra man kan se kirken. Dette giver nemlig god mening i Øse Sogn, hvor



Udsnit af de Lave Målebordsblade 1901-1971 med digitaliserede stednavne i den vestlige del af Nørre Bork Sogn. "Den yngre slægts" begrundelse for navnet Kirkehøj eller Kirkebjerg giver god mening, når man tegner en linje fra kirkens tårn igennem højen og ud til Ringkøbing Fjord. De nævnte stednavne, Lykkebjerg, Horsefold og Tyrholmen fremgår også af kortet.



Reliefkort over Lykkebjerg og de mulige rester af en sløjfet gravhøj. Optegnelsernes bemærkninger til stednavnet Flod fremgår i øvrigt af artiklens overskrift.



Satellitkort over Lykkebjerg til sammenligning med reliefkortet. Nu er der sommerhuse på Lars Præsts gamle marker.

der både findes *Kirkebjerg* (12) og *Lille Kirkebjerg* (13),<sup>18</sup> og i Henne Sogn, klitter med navnene *Kirkebjerg* (33) og *Kirkehøj* (97), som ud fra deres beliggenheder imellem landsbyerne, netop synes at være oplagte under den betegnelse.<sup>19</sup>

Et andet og gennemgående eksempel på fortidens levevej, dukker op i stednavnebetegnelsen *drive-* i drivvej eller drift. I Nørre Bork Sogn finder man det i stednavnet *Drivervejen* (32), som førstelæreren bemærker stammer fra tiden før udskiftningen, hvor landsbyen drev kreaturerne ud på de fælles kærer ud mod fjorden.<sup>20</sup> I Oksby Sogn længere mod syd er et stort område kaldet *Fædriften* (22-24) med bemærkningen, at "Her dreves Kreaturerne over Foraaret".<sup>21</sup> I Skjern Sogn kaldes en "Gammel vej" blot *Drift* (120).<sup>22</sup> Og i Hoven Sogn er fem optegnede stednavne relateret til ordet; *Gyden eller Driften* (78) og *Driften* (40, 166, 275 og 299). Til hvilket Th. K. Hansen har bemærket ved nummer 166, at her har landsbyens drivvej ligget engang.<sup>23</sup> I Den geografiske Navnelistesamling kan man derfor også finde en kilde til fortidens vestjyske bondesamfund som var præget af græsningsbrug.

Den udbredte endelse i mange stednavne *-røgel* (*-røgl*), som man bl.a. finder i *Rønrogel* i Øse Sogn, henviser som oftest til sløjfede eller udjævnede langhøje. Og i listerne finder man mange eksempler på jævnedes lang- og gravhøje som tegn på, at der har været betydeligt flere at se i landskabet end i dag. I det veloptegnede Nørre Bork Sogn tyder meget på, at førstelærer M. Jensen har givet os oplysninger om en jævnet gravhøj, som ikke fremgår af Slots- og Kulturstyrelsens Fund og Fortidsminder. I første optegnelse er således tilføjet følgende til stednavnet *Lykkebjerg* (1): "Gamle Lars Præst, som ejer et Stykke Jord af det, fortæller, at hans Søn, som en Dag, pløjede der, fandt tilhugne Sten. Ved nærmere Undersøgelse gravedes 10 Læs Sten (tilhugne) op. En ad dem var 1 m<sup>2</sup> i Firkant og 15 cm tyk".<sup>24</sup> Sådant et fund af tilhuggede sten, kunne derfor meget vel tyde på, at det er en gravhøj, som Lars Præsts søn har opdaget. Med et kig på reliefbilledet er et godt bud på stedet, den nordligste udkant af det nuværende sommerhusområde i Nørre Bork.

I Henne Sogn er der også blevet omtalt jævnedes kæmpehøje på *Humlumhøj Mark* (3),<sup>25</sup> og i Hoven Sogn har

førstelærer Th. K. Hansen optegnet flere sløjfede gravhøje, *Lushøj* (242), *Gildhøj* (287) og *Knaplund Knap*.<sup>26</sup> Her er sidstnævnte blevet beskrevet som et gravkammer af vældige sten, som skulle være blevet genanvendt andre steder. Desuden skulle *Hoven Møllens* dengang meget prangende stuehus fra 1806 have været finansieret af ejeren Anders Møllers fund af en kobberkedel fyldt med penge fra en høj nær møllen. Et stuehus, der desværre ikke findes længere, da det skulle være brændt ned få år forinden optegnelserne fra 1924.<sup>27</sup>

### Stednavnernes sagn og myter

I stednavnelisterne kan man også få et indblik i lokale sagn og myter. Endnu en gang med blikket vendt mod Nørre Bork Sogn, har førstelærer M. Jensen tilføjet om stednavnet *Skinnerdam* (44), om en drænet dam på optegnelsernes tid, at sognets mindre børn troede, at de små børn ikke kom til sognet med storken fra Ægypten, men at de kom fra denne dam.<sup>28</sup> At det måske kunne holde de mindste fra

at bade i dammen, og samtidig være en let måde at håndtere fortællingen om blomsten og bier i det gamle bondesamfund, kan vi kun gisne om.

I den omtalte grundige optegnelse fra førstelærer Th. K. Hansen i Hoven kan man også læse andre til tider morsomme historier. En går på, at der neden for *Grønhøj* (70) skulle have ligget en stor hvid sten, som vendte sig(!) hver gang den kunne lugte, der blev bagt i Påbøl landsby. Stenen blev senere hentet til plantørgårdens have, hvor den nu skulle have fundet ro.<sup>29</sup>

En anden historie går på, at navnet *Degnehøje* ved *Den gamle Præstevej* (108) til nabosognet Sønder Omme skulle have fået sit navn efter en hviletrængende degn. På vej til Hoven Kirke skulle præsten og degnen engang være blevet så meget uvenner, at degnen ikke måtte sidde med i præstens vogn. Degnen måtte så tage den til bens og hvilede sig ved de høje, der efterfølgende blev opkaldt efter ham.<sup>30</sup>

Nær samme vej ligger gården *Lakkenborg*. Til dette navns oprindelse går historien ifølge Th. K. Hansen på, at i de samtidiges oldefædres tid skulle der have været en pige

*Degnehøje som skulle have fået deres navn fra en udmattet degn. Den gamle Præstevej ved højerne findes ikke mere.*

fra gården, der blev "lokket" (jf. Lokkenborg, som gården egentlig skulle have heddet) til at overtræde Det sjette Bud. Som det var sædvane dengang, måtte hun da stille op den følgende søndag i kirken og bede sognet om *tilgivelse* for sine synder. Her skulle hun kækt have spurgt "Ka I gi mæ et tæ?" Til hvilket den gamle Jeppe fra landsbyen Ørbæk skulle have svaret: "Ja, kan Gud gi' dig det til, saa kan vi vel ogsaa"<sup>31</sup>

Endelig gik et lokalt sagn på, at den berygtede landevejsrøver Lange Margrete, som skriver sig ind i Jeppe Aakjærs midtjyske folkløse helt på højde med Jens Langkniv, skulle være begravet under nogle småforhøjninger på *Præsteeng* (268) sammen med sine 12 sønner. På trods af, at det er almindelig kendt, at hun døde i Viborg Tugthus i 1794.<sup>32</sup> At hun var en ganske forrykt kvinde, har Th. K. Hansen understreget ved at tilføje en anekdote om, at



*Hoven Kirke i dag. Her skulle den lokkede pige fra Lakkenborg angiveligt have bedt menigheden om at give hende det til, efter at hun havde krænket Det sjette Bud.*





straks efter, at hun havde født et af sine utallige børn, på *Anneksgaard* i Hoven Sogn, skulle hun have udbrudt "Tænd mi' Piv!".<sup>33</sup>

### Stednavne som kilde til lokal historie

Med digitaliseringen af Den geografiske Navnelistesamling bliver der nu skabt bedre adgang til en enorm samling stednavne, oplysninger og geografiske data i hvilke, man kan finde gode, omend ikke nødvendigvis præcise, oplysninger om bondesamfundets liv, vilkår, horisont og folketro. I denne artikel har jeg kun været inde på nogle få eksempler på marker og enges brug og betydning, på kirkebjerge, drivveje, sløjfede gravhøje og på lokale myter og sagn.

Den geografiske Navnelistesamling er ikke fuldt ud gennemført. Jeg har allerede nævnt den store forskel i graden af engagement, som blev udvist af førstelærerne. Derudover kan de lokale meddelere have taget fejl, optegnelsen kan være placeret forkert i såvel lister som kort, og fra Faster og Holmsland Klit sogne er der slet ikke optegnelser.

De officielt registrerede stednavne er imidlertid også til diskussion. I navnelisterne er der flere eksempler på, at lokale meddelere ikke anerkender eller overhovedet har hørt om de stednavne, der fremgår af de autoriserede målebordskort. Jeg har allerede nævnt Gaa(rd)sdal i Sønder Borris Sogn, som i øvrigt har overlevet i bl.a. den nuværende Gåsdalvej. I Skjern Sogn havde ingen fx dengang hørt om *Stakhave* (71) og her har ejeren af det autoriserede stednavn *Rønhøjgård* (160) også afvist, at hans egen gård skulle hedde sådan.<sup>34</sup>

Som landskabets betydning ændrer sig for os, ændrer stednavnenes betydning sig også. Gamle stednavne forsvinder og nye opstår, og det er Den geografiske Navnelistesamling et bevis på. Digitaliseringen af navnelistesamlingen forventes afsluttet i 2020, hvorefter næsten 500.000 gamle stednavne fra hele Danmark vil blive tilgængelig for alle igennem Nordisk Forskningsinstituts hjemmeside.<sup>35</sup>

Om der har været mange gæs i Gåsdal, kan vi ikke udelukke, men i stednavneoptegnelserne lærer vi, at stedet egentlig hedder Gårdsdal. Om der har været trolde på Troldheden er heller ikke til at sige, men vi ved i hvert fald, at navnet kommer af den hede, der engang har bredt sig fra et par kilometer sydøst for den nuværende stationsby til ned mod Sønder Felding. Her kan ordet trolde både referere til noget der er stort og uvenligt, og til noget magisk som i det beslægtede ord trylle, og måske har de ting netop kendetegnet den tidligere hede eller gravhøjene Store- og Lille Troldhøj, der i dag ligger på hver sin side af Sønder Feldingvej.

Bjarke Kampp Hansen kan kontaktes på [bjarkek@ gmail.com](mailto:bjarkek@ gmail.com)

### Noter

1. Peder Gammeltoft 2016: From paper to bytes – digitising geographical names records. Nr. W.P. 82/16. Nr. 29. UNGEGN Session. [http://nfi.ku.dk/ansatte/?pure=da%2Fpublications%2Ffrom-paper-to-bytes\(bad88a0e-8782-4de1-8b36-41afe5b6c1cb\).html](http://nfi.ku.dk/ansatte/?pure=da%2Fpublications%2Ffrom-paper-to-bytes(bad88a0e-8782-4de1-8b36-41afe5b6c1cb).html)
2. Gammeltoft.
3. *Den geografiske Navnelistesamling*, 2599 Henne Sogn, liste.
4. *Den geografiske Navnelistesamling*, 2581 Hoven Sogn, liste.
5. Gammeltoft.
6. Gammeltoft.
7. *Den geografiske Navnelistesamling*, 2572 Nørre Bork Sogn, optegnelse 4.
8. *Den geografiske Navnelistesamling*, 2572 Nørre Bork Sogn, 14.
9. *Den geografiske Navnelistesamling*, 2572 Nørre Bork Sogn, 53 & 55.
10. *Den geografiske Navnelistesamling*, 2564 Sønder Borris Sogn, Sønderland, kort 1, 5.
11. *Den geografiske Navnelistesamling*, 2557 Dejbjerg Sogn, 44.
12. *Den geografiske Navnelistesamling*, 2599 Henne Sogn, 47 & 48.
13. *Den geografiske Navnelistesamling*, 2621 Øse Sogn, 20.
14. *Den geografiske Navnelistesamling*, 2561 Skjern Sogn, 190.
15. *Den geografiske Navnelistesamling*, 2581 Hoven Sogn, 231. Th. K. Hansen refererer samtidig til Evald Tang Kristensen (red.): *Gamle Folks Fortællinger om det jyske Almuelev*, som det er blevet ført i Mands Minde, samt enkelte oplysende Sidestykker fra Øerne. København/Aarhus 1891/93-1905.

16. *Den geografiske Navnelistesamling*, 2564 Sønder Borris Sogn, Nørreland, 23, 24, 25, 29 & 31.
17. *Den geografiske Navnelistesamling*, 2572 Nørre Bork Sogn, 2.
18. *Den geografiske Navnelistesamling*, 2621 Øse Sogn, 12 & 13.
19. *Den geografiske Navnelistesamling*, 2599 Henne Sogn, 33 & 97.
20. *Den geografiske Navnelistesamling*, 2572 Nørre Bork Sogn, 32.
21. *Den geografiske Navnelistesamling*, 2604 Oksby Sogn, 22-24.
22. *Den geografiske Navnelistesamling*, 2561 Skjern Sogn, 120.
23. *Den geografiske Navnelistesamling*, 2581 Hoven Sogn, 40, 78, 166, 275 & 298.
24. *Den geografiske Navnelistesamling*, 2572 Nørre Bork Sogn, 1.
25. *Den geografiske Navnelistesamling*, 2599 Henne Sogn, 3.
26. *Den geografiske Navnelistesamling*, 2581 Hoven Sogn, 242, 287 & Knaplund Knap.
27. *Den geografiske Navnelistesamling*, 2581 Hoven Sogn, Hoven Mølle.
28. *Den geografiske Navnelistesamling*, 2572 Nørre Bork Sogn, 44.
29. *Den geografiske Navnelistesamling*, 2581 Hoven Sogn, 70.
30. *Den geografiske Navnelistesamling*, 2581 Hoven Sogn, Degnehøje & 108.
31. *Den geografiske Navnelistesamling*, 2581 Hoven Sogn, Lakkenborg.
32. *Den geografiske Navnelistesamling*, 2581 Hoven Sogn, Præsteeng.
33. *Den geografiske Navnelistesamling*, 2581 Hoven Sogn, 268 & Anneksgaard.
34. *Den geografiske Navnelistesamling*, 2561 Skjern Sogn, 71 & 160.
35. Gammeltoft.