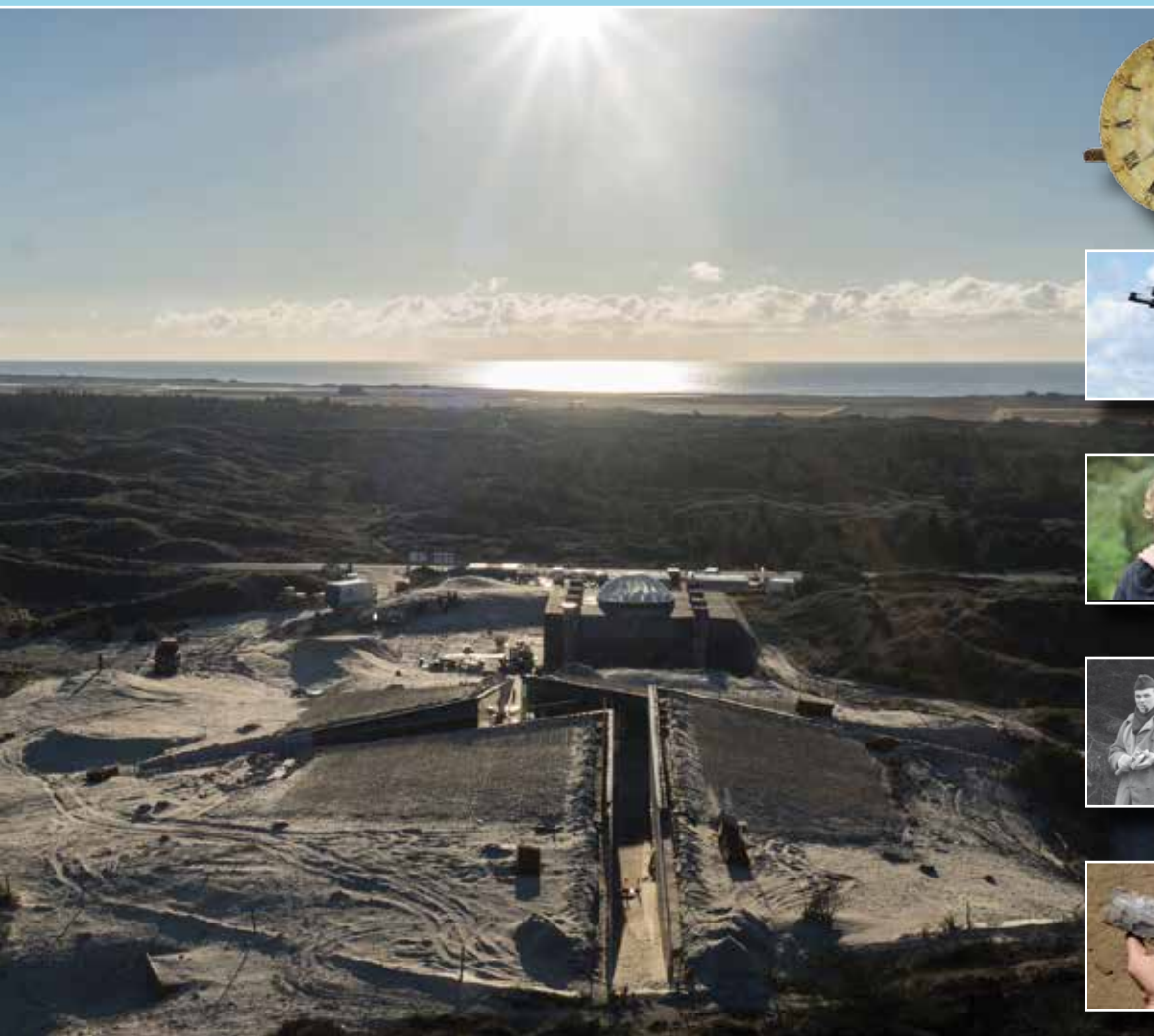


opdatering

Årbog for Vardemuseerne
& Ringkøbing-Skjern Museum

2016



opdatering

Årbog for Vardemuseerne &
Ringkøbing-Skjern Museum 2016

opdatering
Årbog for Vardemueerne
& Ringkøbing-Skjern Museum 2016

© Forfatterne, Vardemuseerne
& Ringkøbing-Skjern Museum 2017

Redaktion: Christian Ringskou og Tine Lorange

Korrektur: Harriet Ludvigsen

Grafisk tilrettelæggelse: Tine Lorange

Fotos og illustrationer: med mindre andet er angivet
ved de enkelte fotos og illustrationer tilhører
billedmaterialet i denne bog Vardemuseerne,
Ringkøbing-Skjern Museum eller Arkæologi Vestjylland

Alle kort, Danmarks Højdemodel og
ortofotos: ©Geodatastyrelsen

Skrift: Myriad Pro

Papir: 130g Silk

Omslag: 250g Arktika

Tryk: Strandbygaard Grafisk A/S, Skjern

ISBN 978-87-89834-96-2

ISSN 1903-9581

Kære Læser!

At udgive en årbog medfører en lang række rutiner og gentagelser. Først skriver de venlige redaktører til de potentielle skribenter og beder om forslag til artikler. Det får ofte mange til at love at skrive. Så beder de tålmodige redaktører om artiklerne. Og de rykker for dem. Dernæst skriver de flittige skribenter, og der kommer en ordentlig bunke artikler, der kræver mere eller mindre redaktion af de travle redaktører. Nogle af artiklerne kommer endog til den aftalte tid. Så rykker de let stressede redaktører for de artikler, der var lovet men ikke afleveret. Og pludselig – få minutter før deadline – er der 25 artikler og mere end 200 siders spændende læsestof. Den sidste del opleves hvert år som et mirakel både af de glade redaktører og af alle os andre.

Mellem to årbøger ligger selvfølgelig et helt års arbejde på museerne. Med udgravninger og udstillinger; med forskning og formidling; med arkivstudier, magasinstudier, feltstudier, registreringer og kasseringer. Med vedligeholdelse af bygninger, ombygning, nybygning og med administration og bogholderi. Med udvikling af nye undervisnings-tilbud og afvikling af velafprøvede. Med nye metoder i feltet, med at lære nyt udstyr at kende og med at svare på bunker af spørgsmål fra interesserede borgere.

Og det er i virkeligheden det, der er det mirakuløse: Mellem alt dette arbejde, får de to museers engagerede medarbejdere hvert år tid til at skrive om nogle af alle de

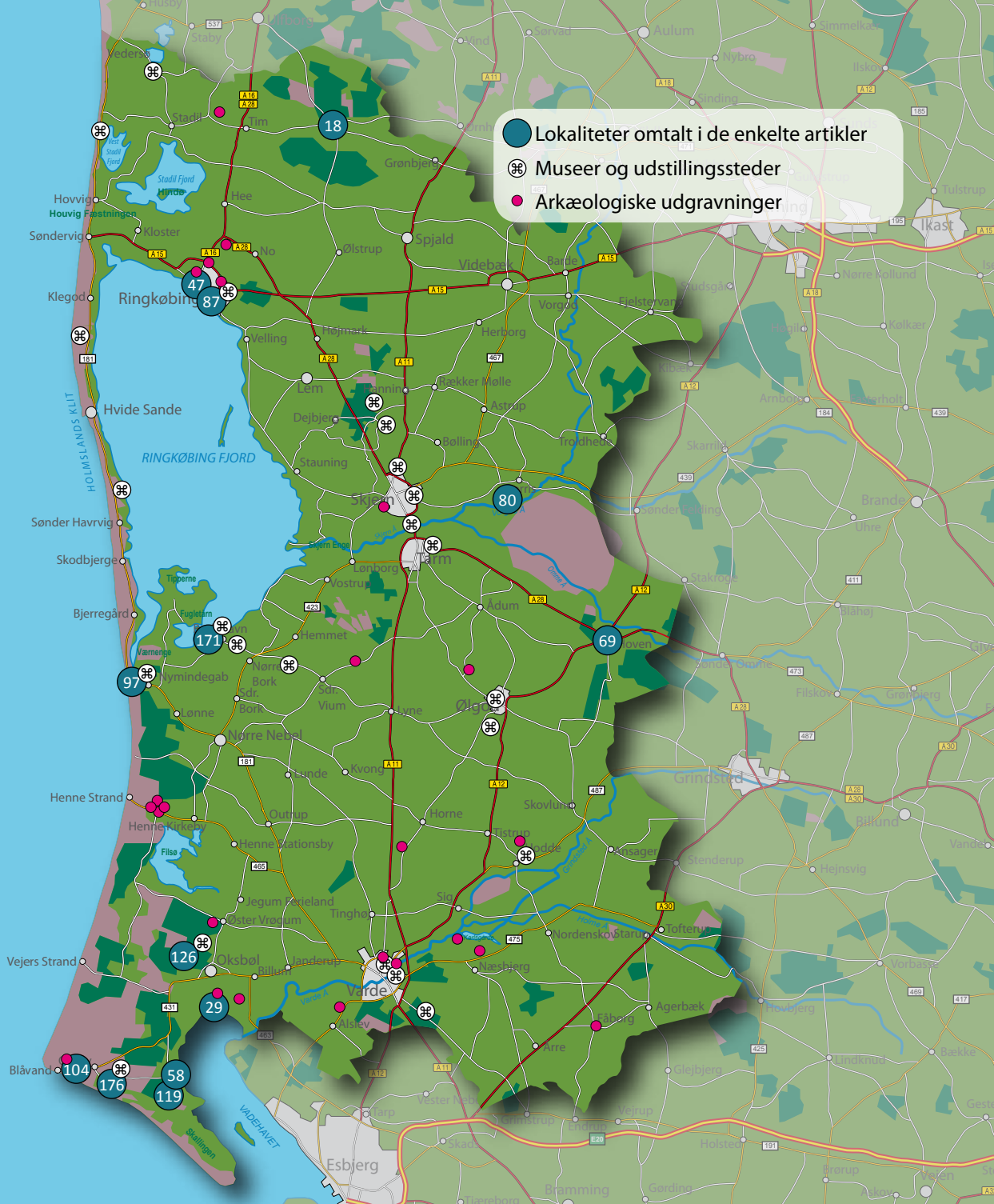
ting, de går og arbejder med. Og nogle af disse artikler er altså blevet til denne årbog.




Tak til Niels Windfeld Lund og Peder Gammeltoft for jeres bidrag til vores årbog. Tak til dygtige praktikanter, der kronede korte men værdifulde ansættelser med artikler. Tak til de mange medarbejdere på museerne, til de mange frivillige og til medlemmerne af museumsforeningerne for Jeres store arbejde og engagement: Det er det, mindst lige så meget som vore udstillinger og samlinger, der gør vores to museer til noget særligt. Tak til skribenterne for at have omformet noget af alt dette arbejde til gode, oplysende og inspirerende artikler. Tak til de hårdtarbejdende redaktører, der med en jernhånd i en fløjlshandske styrer os sikkert i havn med endnu en se- og læseværdig bog. Og endelig tak til Jer læsere for at købe og læse bogen. Det er jo i høj grad for Jeres skyld, vi tager rutinen én gang til. Men også fordi vi kan lide det.

God læselyst

Kim Clausen og Claus Kjeld Jensen

P.S. Museet for Varde By og Omegn har ved årsskiftet 2016/2017 ændret navn til Vardemuseerne, da museet fusionerede med NaturKulturVarde. Selvom artiklerne således vedrører arbejde, der er lavet under museets gamle navn udgives årbogen under det nye. Så alt er trods alt ikke ved det gamle...



-  Lokaltiteter omtalt i de enkelte artikler
-  Museer og udstillingssteder
-  Arkæologiske udgravninger

Map showing archaeological excavations (pink dots) and museums/exhibition venues (museum icons) in the Ringkøbing Fjord region. Blue circles indicate locations mentioned in individual articles. The map includes labels for various locations such as Ringkøbing, Hvide Sande, and Esbjerg, along with road numbers and geographical features like the fjord and islands.

Indhold

- 6** Museumsforeningernes årsberetninger
- 16** Årets gang i ArkVest
Af Lene B. Frandsen & Poul K. Jørgensen
- 18** På gennemfart i Torsted
Af Jonatan Rose Andersen
- 29** Gravplads med udsigt
Af Karen Bjelke Fisker & Stina Trolldoft Andresen
- 39** Ulvetider i 1600-tallets Vestjylland
Af Peder Gammeltoft
- 47** Jens Harpøth – Ringkøbings polyhistor
Af Niels Windfeld Lund
- 58** "Med Flid har jeg bestræbt mig"
Af Anders Kilgast Jensen
- 69** "En lavning i Terrænet, fyldt med Vand, uden Afløb"
Af Bjarke Kampp Hansen
- 80** Tiden går
Af Christian Ringskou
- 87** Vestergade
Af Christian Ringskou
- 97** Badehusene i Nymindegab
Af John V. Jensen & Tine Lorange
- 104** Hitler, naziguldet og de ungarske soldater
Af John V. Jensen
- 119** Ønsk dig ikke at have oplevet disse Dage...
Af John V. Jensen
- 126** Nedbrydning, forandring og en ny begyndelse
Af John V. Jensen
- 155** Samarbejde om læring
Af Pernille Ø. Sørensen
- 166** Begyndelsen på et formidlingssamarbejde
Af Anders Bloksgaard Poulsen
- 171** Frivillige Vikinger
Af Signe Øster Kæmpegaard
- 176** På vej mod "verdens bedste museum"?
Af Mette Bjerrum Jensen
- 184** Årets udgravninger
Af arkæologerne i ArkVest

Årets gang i ARKVEST

Af Lene B. Frandsen & Poul K. Jørgensen

I forhold til 2015 har 2016 været mere stille: Dette skyldes udelukkende, at vi i 2015 havde travlt allerede fra årets start med det lange strømkabel, der forbinder havvindmøllerne på Horns Rev med fastlandets transformatorstationer. Det har dog langt fra betydet, at arkæologerne har haft et afslappende år. I stedet for én stor tracégravning har vi arbejdet spredt udover mange større og mindre undersøgelser. For en gangs skyld har ArkVest været ude i alle hjørner af de to kommuner, hvor aktiviteten ofte har været koncentreret om de større byer: Ringkøbing, Skjern og Varde. Arkæologerne har været ude på imponerende 41 lokaliteter i 2016.



Attilio, Stina og Sara Lea færdiggør den sidste, grav inden vinterens komme.

Årets helt store undersøgelse i ArkVest er udgravningen af den store gravplads ved Kjelst, mellem Oksbøl og Billum. Her har Karen Bjelke Fisker, Stina Troldtoft Andresen, Sara Lea Kronvang, Søren Christensen, Attilio Dona m.fl. opholdt sig store dele af efteråret og gravet snesevis af urne- og brandgrave fra jernalderen samt mange jordfæstegrave. Disse jordfæstegrave, hvor den døde ikke er brændt, begyndte allerede sidste år at dukke op i undersøgelsen, uden at nogen var blevet fundet i forundersøgelsen.

Jens G. Lauridsen og Lars Chr. Bentsen foretog i december 2016 og januar 2017 en undersøgelse af en sløjfet gravhøj ved Mejls nord for Varde. Landmanden kunne berette, at der var fremkommet en del sten i den bortgravede del. ArkVest foretog en undersøgelse af den ødelagte del af fortidsmindet. Der fremkom tydelige spor af en stolpecirkel, der har stået før gravhøjen, måske omkranset en tidligere begravelse på stedet. Der stod en flot profil på omtrent to meters højde tilbage efter fjernelsen af den ene halvdel af højen. Højen har oprindeligt været ganske anseelig med sine omtrent 25 meter i diameter og 6-8 meters højde. Højen har indgået som én blandt flere i højgruppen mellem Mejls og Sækbæk. Undersøgelsen blev finansieret af Slots og Kulturstyrelsen.

Droneopgaverne fylder mere og mere i arkæologernes hverdag. Både opgaver for Slots- og Kulturstyrelsen, andre museer og ikke mindst vores egne undersøgelser. Opgaverne var så mange i år, at Esben Schlosser Mauritsen fik uddannet Lars Chr. Bentsen til dronepilot, så ArkVest nu råder over to godkendte droneoperatører.

Administration

Tidligere har både Ringkøbing-Skjern Museum og Varde-museerne fået ryddet op i deres beretningsefterslæb fra tiden før 2010. Nu er turen kommet til at få ryddet op i de senere års efterslæb. Vores aftale med Slots- og Kulturstyrelsen er at arbejdet skal være afsluttet 1. april 2017.

Arbejdet med registrering af en stigende mængde Danefæindleveringer bliver år for år mere omfattende, og museerne har stor glæde af det gode samarbejde med Vestjysk Detektorforenings medlemmer og alle de andre detektorfolk, der systematisk afsøger markerne i de to kommuner. Deres arbejde og fund er et uvurderligt kilde-materiale for museerne.

ArkVest har i 2016

- behandlet 1863 bygge- og anlægstilladelser
- behandlet 395 tilladelser efter natur- og planloven
- gennemgået 31 lokalplaner
- udarbejdet 153 udtalelser og hørings svar

Formidling og forskning

I forbindelse med Varde Å-dag holdt arkæologerne åben udgravning ved Kjelst. På samme undersøgelse har der også været gymnasie studerende på besøg i forbindelse med et projekt i naturvidenskab (se Anders artikel).

På Nymindegab Museum havde Lene B. Frandsen æren af at introducere Hendes Majestæt Dronningen for udgravningerne ved Henne Kirkeby Vest og de spændende tekstilfund fra Lønne Hede i forbindelse Kongehusets Sommertogt, der i år kom forbi Varde Kommune.

Til dronningens besøg var blomsterpigernes hår blevet flettet i forsøg på at rekonstruere bl.a. Lønnepigens frisure. I forbindelse med et igangværende forskningsprojekt omkring gravene fundet på Lønne Hede, er det bevarede



Et rigtig spændende og meget sjældent detektorfund af to formodede øreskeer, måske toiletsager fra yngre bronzealder. De er 7,5 og 9 cm lange. Øreskeer i denne kvalitet har været forbeholdt eliten.

hår blevet genanalyseret og der er kommet interessant ny viden frem, fx er der syet uldtråd ind i håret for at fastholde de tynde fletninger.

Arkæologerne deltager fortsat ved vikingemarkedet i Bork og ved museernes julemarkeder i Varde og på Bundsbæk Mølle. Her fortæller arkæologerne interesserede julemarkedsgæster om det daglige arbejde og om aktuelle sager. Arkæologerne deltager også med foredrag i regi af Folkeuniversitetet, samt en række danske og internationale symposier.



Jernalderblomsterpiger tager imod dronningen på Nymindegab Museum.

Årets udgravninger

Af arkæologerne i ArkVest

I det følgende beskrives kort de udgravninger og undersøgelser, som Arkæologi Vestjylland har foretaget i 2016. Som det fremgår af kortet side 201, har vi stort set været ude i alle hjørner af vores ansvarsområde. Det er blevet til i alt 41 lokaliteter, hvor vi har haft skovlen i jorden. Undersøgelserne er listet i kronologisk rækkefølge i de arkæologiske hovedperioder: Stenalder (12.500–1700 f.Kr.), bronzealder (1700-500 f.Kr.), jernalder (500 f.Kr.-750 e.Kr.), vikingetid (750-1050), samt middelalder og nyere tid (tiden efter 1050). Helt usædvanligt har vi foretaget en udgravning af noget så nyt som en bunker fra Anden Verdenskrig. Den nævnes her, men beskrives også i en artikel af John V. Jensen side 104.

En anden væsentlig udgravning er Kærgårdudgravningen nord for Ho Bugt, som også har givet mange spændende fund, som man kan læse om i artiklen af Karen Bjelke Fisker og Stina Trolldoft Andresen side 29. På mange udgravninger er der gjort fund fra flere perioder. I de tilfælde findes undersøgelsen nævnt i den periode, hvorfra de fleste eller væsentligste fund stammer fra. Til slut en oversigt over de forundersøgelser, hvor der ikke blev gjort nævneværdige fund af kulturhistorisk interesse. Selvom de undersøgelser, hvor vi ikke finder noget, selvfølgelig ikke er den mest spændende del af vores arkæologiske arbejde, bidrager de tomme områder til væsentlig viden både kulturhistorisk og administrativt. Vi får for hver undersøgelse et bedre overblik over, hvordan oldtidens bebyggelsesmønster i vores område var, og bygherre får vished for, at hans anlægsarbejde ikke vil forstyrre oldtidsminder. I 2016 har vi ikke haft udgravninger i forbindelse

med skovrejsning. Nye regler betyder, at der ikke længere fra staten gives tilskud til skovrejsning med forudgående reolpløjning, hvilket betyder, at de fleste lodsejere, heldigvis fravælger den for fortidsminderne så destruktive jordbehandling. Der foretages dog stadig arkivalsk kontrol af arealerne for at sikre, at der ikke plantes skov på fx en overpløjet gravhøj.

Oldtid – ikke nærmere dateret

Sønder Vium-Gundesbøl tracé

ARV 161

Overvågning og gennemførelse af mindre forundersøgelser i forbindelse med etablering af biogasledning. Der er fremkommet fortidsminder især i det nordlige forløb af det 6 km lange tracé. Anlæggene omfatter hjulspor, gruber, grøfter m.m. I alt er 18.980 m² blevet undersøgt. Hele tracéforløbet er frigivet. Bygherrebetalt undersøgelse. Udgravningsleder: Torben Egeberg.

Bastrup plantage, Varde

ARV 172

I forbindelse med etablering af en ny grusgrav i Bastrup plantage lidt nord for Varde fulgte arkæologer fra ArkVest afrømningen af tilkørselsvej, samt forundersøgte et areal på ca. 2,6 ha ved hjælp af søgegrøfter. Bortset fra en del vejspor, af oldtidskarakter, der passerer mellem de mange gravhøje i området, blev der ikke gjort fund, og hele området kunne efter endt undersøgelse frigives. Bygherrebetalt undersøgelse. Udgravningsleder: Lene B. Frandsen.

Møllekrogen

ARV 174

Forud for byggemodning ved Møllekrogen nord for Næsbjerg foretog ArkVest en forundersøgelse. Herved fremkom syv fundtomme gruber i den sydøstlige del af området, heraf tre kogestensgruber, som sandsynligvis skal dateres til yngre bronzealder eller ældre jernalder. Den vestlige og nordlige del af området var fundtomt. Byggherrebetalt undersøgelse. Udgravningsleder: Sara Lea Kronvang.

Stendyssevej 10, Henneby

ARV 181

Forundersøgelse i forbindelse med salg af sommerhusgrund. Undersøgelsen kunne påvise spor af et hulvejsforløb hen over grundens nordligste ende, mod syd kunne konstateres enkelte meget udvaskede anlæg. Byggefelt inklusive vej og kloak skal udgraves inden byggeriet påbegyndes. Egenbetalt forundersøgelse. Udgravningsleder: Jens G. Lauridsen.



Vejspor efterladt af hestevogn ses tydeligt i en søgegrøft i Bastrup plantage



ARV 160. Beliggenhed af bopladsen fra jægerstenalder/bondestenalder, på lyst sandet undergrund, østsiden af Skærbæk. Flint i selve tracéet fremkom, hvor undergrunden skifter til rødbrunt sand.

Stenalder

Cykelsti Ølgod, Tarmvej

ARV 160

Arkæologiske forundersøgelser af et godt 4 km langt og 3 m bredt tracé for ny cykelsti. Fremkomst af boplads-spør fra stenalderen i form af tildannet flint ved vandløbet Skærbæk. Hjulspor og hulveje er fremkommet flere steder. Noget usædvanligt er, at de fleste på grund af nyere tids flyvesandsaflejringer stadig er intakte under den nu etablerede cykelsti, hvis bundkote ligger forholdsvis højt i forhold til terræn. En bred formation af vejspor har utvivlsomt været i brug som møllevej til Skærbæk Mølle, men kan have en ældre oprindelse. I alt er 2.036 m² blevet undersøgt. Byggherrebetalt undersøgelse. Udgravningsleder: Torben Egeberg.



Bronzealder

Sækbæk, Mejls

ARV 175

En undersøgelse af en sløjfet gravhøj. En landmand ønskede en regulær firkantet mark, og da et område med træer og buske lå i vejen, fik han fjernet "krattet" med en lokal maskinstations hjælp. Desværre lå der en gravhøj på stedet. Landmanden kunne berette, at der var fremkommet en del sten i den bortgravede del. ArkVest foretog en undersøgelse af den ødelagte del af fortidsmindet. Der fremkom tydelige spor af stolper, der har stået i en cirkel omkring og indeni gravhøjen, derudover en flot profil på omtrent to meters højde. I profilet kunne registreres



ARV 175. Gravhøjen i Sækbæk. Der ses tydelige stolpespor i højens omkreds.

ARV 175. Gravhøjen set fra luften. I undergrunden ses mørkebrune udfældninger tydeligt i kontrast til den helt lyse undergrund under gravhøjen.



tydelige spor af tørveopbygning. Derudover var der også spor af mindst tre plyndringshuller og andre ældre forstyrrelser men intet spor af den centrale grav. En af ArkVests trofaste detektorførere fandt i et plyndringshul i højprofilen en afknækket spids af et bronzesværd eller -dolk. Højen har oprindeligt været ganske anseelig med sine omtrent 25 m i diameter og 6-8 meters højde. Ud fra størrelse og konstruktion, den løsfundne bronzespids samt det faktum, at der har været sten i det centrale anlæg må vi antage, at der har været tale om en egekistegrav fra ældre bronzealder. Højen har indgået i højgruppen mellem Mejls og Sækbæk. Undersøgelsen er finansieret af Slots- og Kulturstyrelsen. Udgravningsleder: Jens G. Lauridsen.



RSM 10.291. En stor sten, nedgravet engang, graves op igen til nærmere undersøgelse. Der var desværre ingen spor af runer eller andet at se på stenen.

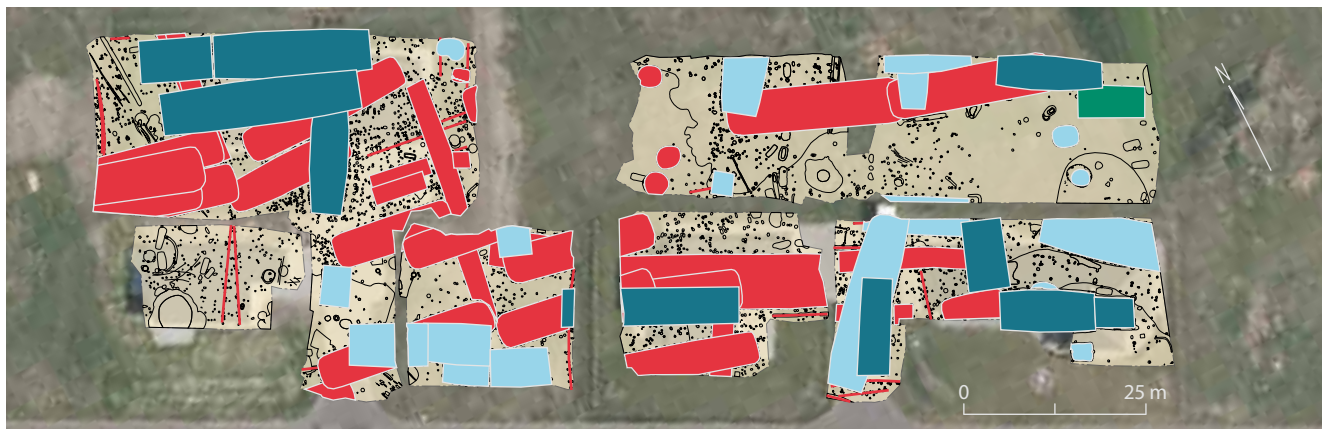
Jernalder

Mejlby 10, Ringkøbing

RSM 10.291

I perioden 2013-2016 er der udgravet syv byggegrunde med tilkørselsveje. Der er blandt andet påvist bebyggelsespor, brønde, grave, dyrkningsspor samt sandflugtslag. Der

er tale om en langvarig bosættelse med et deraf følgende stort antal spor af konstruktioner. I nogle områder er der registreret særligt mange stolpehuller, som ikke har kunnet kombineres til overbevisende grundplaner af strukturer.



RSM 10.291. Alle spor af bygninger markeret. Førromersk jernalder (grøn), yngre romersk jernalder/germansk jernalder (rød), ældre vikingetid (lyseblå) og yngre vikingetid/tidig middelalder (mørkeblå).

Bebyggelserne på det undersøgte areal er ikke afgrænsede, men fortsætter i alle retninger. Undersøgelsesområdet ligger desuden tæt ved tidligere undersøgte arealer mod syd. Bebyggelsessporene daterer sig til ældre jernalder, yngre romersk jernalder, germansk jernalder, vikingetid samt ældre middelalder. Fire jordfæstegrave fra yngre romersk jernalder eller germansk jernalder samt en brandgrav fra 5.-6. årh. e.Kr. er blevet undersøgt. Desuden er der fundet en hestegrav. Området er blevet dyrket med ard i oldtid samt med plov (højryggede agre) i renæssance/nyere tid. Et vejforløb i brug frem til ca. 1800 er desuden påvist. Der kan konstateres en bemærkelsesværdig overensstemmelse i orienteringer mellem bebyggelse fra yngre jernalder-vikingetid-middelalder i forhold til arealanvendelsen i nyere tid. Store, aflange kogestensgruber, grubehuse, jordfæstegrave og til dels brønde synes også at indgå i strukturerede fordelinger, lokaliseret i nord-sydligt orienterede rækker. Bygherrebetalt undersøgelse med tilskud fra Slots- og Kulturstyrelsen. Udgravningsleder: Torben Egeberg.

Kærgård

VAM 1849

I 2016 fortsatte ArkVest udgravningerne ved Kærgård i Kjelst. Grundet anlæggelsen af en grusgrav blev der i 2014 og 2015 undersøgt et større område med både bebyggelse og grave. I 2016 var den primære opgave at få undersøgt og afgrænset gravpladsen på stedet. Ved fladeafdækningen fremkom 18 jordfæstegrave. Gravene dateres, hvor det er muligt, til ældre romersk jernalder eller overgangen mellem ældre og yngre romersk jernalder. Foruden jordfæstegravene er der fremkommet 86 brandgrave, hovedsageligt brandpletter, men også urner. Brandgravene dateres, hvor det er muligt, til sen førromersk jernalder / ældre romersk jernalder. Læs mere om udgravningen af gravpladsen i artiklen side 29.

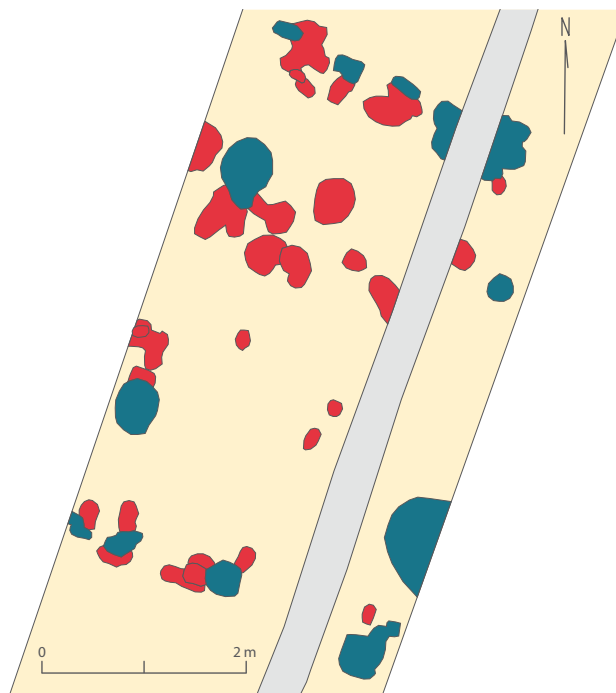
Mod sydøst på feltet fremkom bebyggelsesspor i form af et enkelt hus fra førromersk jernalder samt to cirkulære anlæg, der tolkes som dyrefolde. På den østlige del af feltet

fremkom to beboelseshuse samt tre udhuse fra ældre romersk jernalder. Bygherrebetalt undersøgelse med tilskud fra Slots- og Kulturstyrelsen. Udgravningsleder: Karen B. Fisker.

Alslev-Toftnæs cykelsti

ARV 121

Cykelstien fra Alslev til Toftnæs blev løbende fulgt af arkæologer. Fra Alslev Å mod syd indtil Alslev kunne to grubehuse samt tre gårdanlæg lokaliseres. To af gårdanlæggene kunne dateres til førromersk jernalder og germansk jernalder, det tredje kan ikke placeres nærmere end jernalder. Bygherrebetalt undersøgelse. Udgravningsleder: Lars Chr. Bentsen.



ARV 121. Plantegning af hustomt fra yngre germansk jernalder. Husets seneste fase er markeret med blå. Forud for denne gik to eller tre faser af samme bygning, markeret med rød.

Tistrup-Hodde cykelsti etape 2

ARV 125

Overvågning i forbindelse med anlæggelse af cykelsti mellem Tistrup og Hodde. Den første nordlige del nærmest Tistrup blev overvåget i 2015, hvor der ikke blev gjort fund af kulturhistorisk interesse. Ved Hodde dukkede enkelte forhistoriske anlæg op i form af spredte stolpespor, en brandplet og en kogestensgrube af jernalderkarakter. Bygherrebetalt undersøgelse. Skiftende udgravningsledere: Sara Gjerlevsen, Karen B. Fisker, Lars Chr. Bentsen og Lene B. Frandsen.



ARV 147. Utallige hjulspor, ældre veje i Rindum fører fra Nørby mod Rindum kirke og østpå.

Fåborgvej 41, Fåborg

ARV 139

Forundersøgelse forud for etablering af jordvarmeanlæg. Foruden flere moderne nedgravninger fremkom stolpehuller med keramik, der kan tilhøre et mindre hus fra ældre jernalder. Egenbetalt forundersøgelse. Udgravningsleder: Karen B. Fisker.

Baunhøjvej 24, Vrøgum

ARV 143

Forundersøgelse forud for etablering af jordvarme. Der blev udlagt to søgegrøfter på 32 og 11 meter. Den korte grøft blev udvidet mod nord, da der her fremkom stolpehuller fra et jernalderhus dateret til ca. 200 e.Kr. Langhusets orientering var dog udenfor området til jordvarme og fremtidig faskine, hvorfor området til jordvarme blev frigivet på baggrund af forundersøgelsen. Egenbetalt forundersøgelse. Udgravningsleder: Poul K. Jørgensen.

Ringkøbing-Lybæk, vandforsyning

ARV 147

Arkæologiske forundersøgelser af et godt 4 km langt og 4-5 m bredt forsyningstracé. I den sydlige del af tracéet, tæt ved Mejlby-området, hvor der gennem årene er foretaget store arkæologiske fladegravninger, fremkom hustomter fra yngre romersk jernalder/ældre germansk jernalder. Anlæggene danner formentlig en lokal nordgrænse for det store bebyggelsesområde i Mejlby. Hjulspor og hulveje yngre end jernalderbebyggelsen og ældre end ca. 1800 udgør et lokalt vejforløb fra Nørby og Vesterby mod Rindum, hvor der er forbindelse til overordnede vejforløb. Det påviste vejforløb er stadig i brug på Videnskabernes Selskabs konceptkort fra 1790'erne, men er blevet sløjfet i forbindelse med udskiftningen. Ardspor fra bronzealderjernalder er fremkommet to steder i Heager-området samt i Mejlby-området. Der blev fundet kogestensgruber og andre gruber fra jernalderen eller senere. Dyrkningssporene er mange og varierede. I den centrale del af tracéforløbet

fandtes områder med ardsfor og agerrenner, bl.a. en muld-fjælspløjet mark orienteret parallelt med det nævnte vejforløb. Desuden er der påvist nyere, højryggede agre, hvis orientering svarer til nutidens dyrkningsretninger, og som i øvrigt kan ses på nyere luftfotos. Byggherbetalt undersøgelse. Udgravningsleder: Torben Egeberg.

Oldager Allé, Skjern

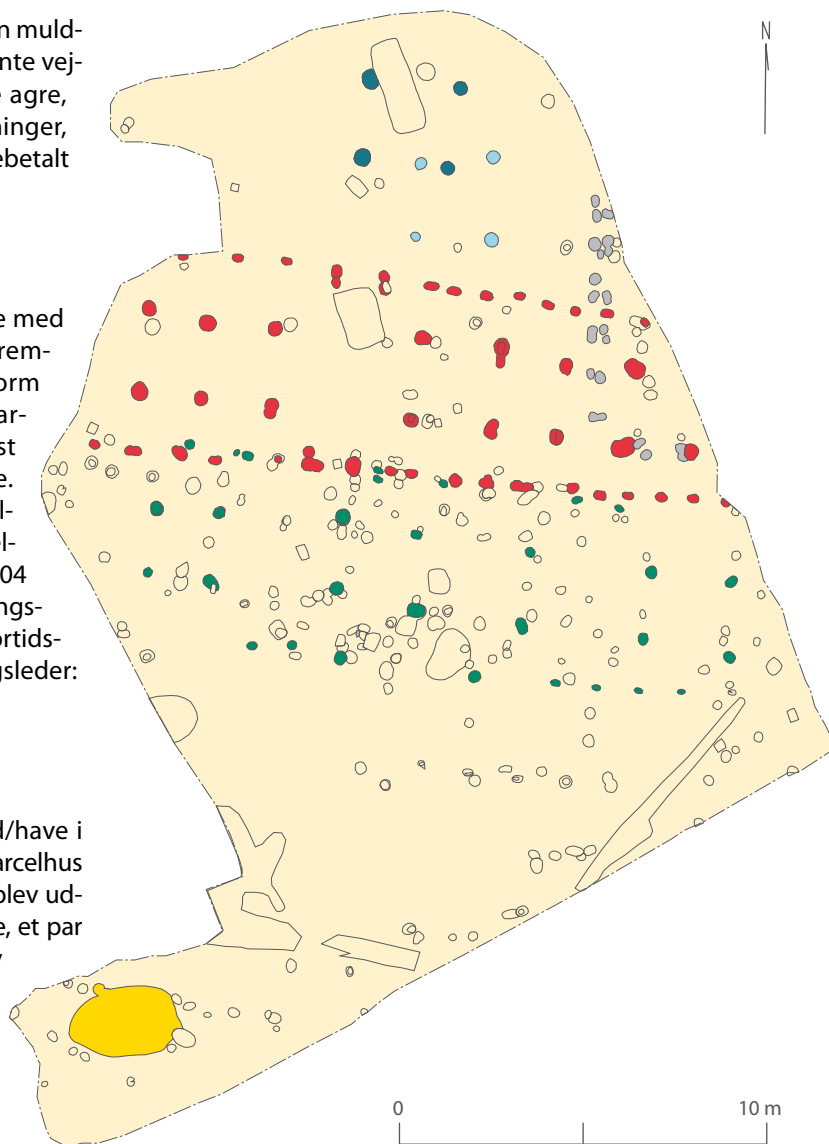
ARV 155

Arkæologisk forundersøgelse på nyt boligområde med tilhørende tracéer samt etablering af sø. Der er fremkommet bebyggelse fra førromersk jernalder i form af grundplan af langhus. Desuden er spor af marker (flader med ardsfor) fra ældre jernalder påvist flere steder, dog ikke bevaret sammenhængende. Bemærkelsesværdigt er det, at udjævnede digevoldinger fra disse marker ikke ses på arealet på den ellers gode fotoserie fra 1954, Basic Cover. I alt er 8.904 m² blevet undersøgt. Området frigivet med udgangspunkt i den meget spredte forekomst af enkelte fortidsminder. Byggherbetalt undersøgelse. Udgravningsleder: Torben Egeberg.

Gellerupvej 73, Varde

ARV 163

Forundersøgelse og mindre udgravning af grund/have i det sydlige Varde i forbindelse med nedrivning af parcelhus og udstykning af fire nye boliger. Selvom der kun blev udgravet ca. 400 m², fremkom der spor af to langhuse, et par staklader og et grubehus. Da ingen af husene blev afdækket i deres fulde udstrækning, og fundmaterialet var sparsomt, kan bebyggelsen kun groft dateres til omkring 200-500 e.Kr. Interessant er, at bebyggelsen sikkert kan knyttes til det komplekse af bopladser fra jernalderen, som tidligere er afdækket syd for Varde Å bl.a. ved Hyllehaven, Golfbanen og Ådalsvænget. Byggherbetalt undersøgelse. Udgravningsleder: Lene B. Frandsen.



ARV 163. Oversigtsplan af Gellerupvej. Der ses to langhuse markeret med rødt og grønt, hegn (gråt) og to firestolpeanlæg (lyseblåt og mørkeblåt), tolket som staklader og længst mod vest et grubehus (gult).



ARV 164. Jens indmåler de forskellige lag i profelet med GPS.

Hennebysvej, Henne

ARV 164

En fortsættelse af eksisterende kloaktracé mod nord, hvor der fortsat fremkommer spor af bebyggelse afløst af fygesand og ind imellem dyrkningslag. I dette års kampagne er der fremkommet meget flotte spor af pløjning med ard og muldfjælspløv, og der er registreret lag med gode bevaringsforhold for organisk materiale. Der er i disse lag bevaret tømmer i enkelte stolpehuller. ArkVest har udtaget flere naturvidenskabelige prøver af de mange forskellige horisonter/lag og afventer med spænding resultaterne af disse. Bygherrebetalt undersøgelse. Udgravningsleder: Jens G. Lauridsen.



Under flyvesandet fandtes dyrkningslag, med spor af muldfjælspløv.

Ho Bugtvej 28

ARV 177

I forbindelse med nedrivning og opførsel af nyt hus og jordvarmeanlæg foretog ArkVest en forundersøgelse af de berørte arealer. I den østligste søgegrøft fremkom en enkelt grube. Gruben indeholdt et keramikmateriale, der kunne dateres til ældre jernalders tidligste del. Dele af arealet var ødelagt af det forrige byggeri og nedrivning af samme samt af et kraftigt læhegn. Der er registreret væsentlige fortidsminder i de nære områder omkring matriklen, hvorfor der blev foretaget en forundersøgelse. Egenbetalt forundersøgelse. Udgravningsleder: Jens G. Lauridsen.

Thomas Jensens Vej 1, Henneby

ARV 179

Forundersøgelse i forbindelse med salg af sommerhusgrund. Ved undersøgelsen kunne konstateres velbevarede lag på matriklen dels med spor af bosættelse og dels med spor af gamle dyrkningslag. Lagene med bosættelse består af spor af jordgravede stolper (stolpehuller) og spor af andre graveaktiviteter i tilknytning til en boplads. Laget med dyrkningsspor viser spor af pløjning med krogard, der er oldtidens pløjeredskab. I 2004 undersøgte Museet for Varde By og Omegn Thomas Jensens vej 3. Her fremkom spor af et gårdsanlæg fra germansk jernalder, hvis



ARV 177. Ho Bugtvej 28. Der blev fundet keramik i en grube i søgegrøften.

udbredelse strækker sig ind over denne matrikel. Byggefelt inklusive vej og kloak skal udgraves inden byggeriet påbegyndes. Egenbetalt forundersøgelse. Udgravningsleder: Jens G. Lauridsen.

Thomas Jensens vej 16, Henneby

ARV 180

Forundersøgelse i forbindelse med salg af sommerhusgrund. Ved undersøgelsen fandtes som forventeligt velbevarede arkæologiske spor på matriklen, dels spor af bosættelse, i form af jordgravede stolper (stolpehuller), men også spor af materialetagning. Undergrunden på matriklen består af et meget ler- eller siltholdigt materiale, der tilsyneladende har været attraktivt for forhistoriske beboere i nærområdet. Lermaterialet kan evt. have været brugt til lerklining. Fra undersøgelserne i forbindelse med kloakering af Thomas Jensens Vej lige øst for denne matrikel ved vi, at der kan forekomme meget dybe lertagningshuller, der senere er blevet opfyldt med bopladsaffald fra en bosættelse tæt på området. Ydermere er der foretaget en



ARV 8. Arkæolog Jens G. Lauridsen viser de nedlagte kar i lertagningsgruben frem for entreprenørerne.

undersøgelse af kloaktracéet lige syd for nr. 16. Her fremkom spor af bosættelse fra bronzealder, og bl.a. fandtes rester af et lerkar med rav i. Byggefelt inklusive vej og kloak skal udgraves inden byggeriet påbegyndes. Egenbetalt forundersøgelse. Udgravningsleder: Jens G. Lauridsen.

Vikingetid

Karlgårde-Ulvemosen

ARV 8

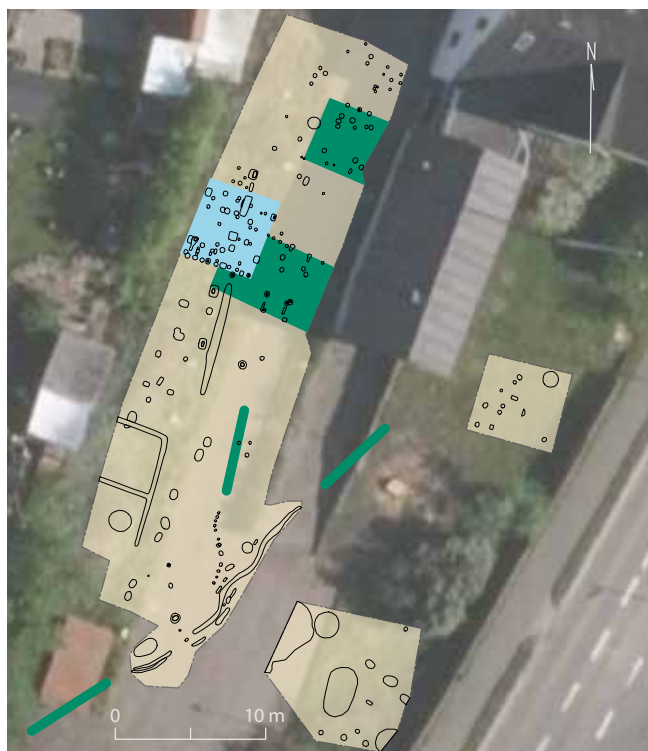
I forbindelse med nedlægningen af et elkabel fra den nye vindmøllepark i Ulvemosen til transformatorstationen ved Karlgårde udgravede ArkVest en del af strækningen omkring Skonager i 2014. Her er der tidligere foretaget betydningsfulde udgravninger af jernalderbebyggelser i forbindelse med nedlægning af gasledninger i 1982 og 1994.¹ Området er som følge heraf udpeget som kulturarvsareal. Resultatet af vores forundersøgelse var da også meget lovende. Vi fandt et par enkeltgårde fra tidlig ældre jernalder, svarende til dem fra 1994, og som noget nyt i Skonager en hidtil ukendt og meget velbevaret vikingetidsboplads med langhuse og grubehuse. I området opsamledes desuden en del flint fra ældre stenalder. Undersøgelsen af vikingetidsbopladsen blev ikke afsluttet, men midlertidigt indstillet frem til sommeren 2016, hvor de sidste grubehuse blev undersøgt. På den sidste del af strækningen fandt vi desuden en mindre lertagningsgrube fra jernalderen. På bunden af gruben havde man stillet flere kar, som for at takke for leret, som kunne bruges til klining af huse og fremstilling af nye lerkar. Byggherrebetalt undersøgelse. Udgravningsleder: Karen B. Fisker.

Rindum Kærgård

ARV 153

Egenbetalt prøvegravning og efterfølgende udgravning af et 530 m² stort område på en ca. 2600 m² stor byggegrund, der tidligere har været bebygget med en villa, inklusiv kælder. Der er fremkommet en såkaldt hulrække, dvs. en

række af åbentstående huller, formodentlig fra yngre bronzealder/ældre jernalder. Rækken er fragmentarisk bevaret, og dens oprindelige længde kan ikke bestemmes. Langs øst- og sydsiden af rækken er fremkommet to til tre dårligt bevarede systemer af smalle grøfter. Heri keramik af bronzealder/jernalder-karakter. Desuden fandtes to hustomter fra førromersk jernalder, en hustomt fra yngre vikingetid samt store stolpehuller, formodentlig fra bygninger fra yngre vikingetid/ældre middelalder. Byggherrebetal undersøgt. Udgravningsleder forundersøgelse: Lars Chr. Bentsen, udgravning: Torben Egeberg.



ARV 153. Oversigtsplan. Grøn: Førromerske bygninger og såkaldt hulrække samt grøfter. Blå: Grundplan af bygning fra yngre vikingetid.

Strandfogedgården, Henne

ARV 178

I forbindelse med ønsket om en mindre udstykning i Henne har ArkVest foretaget forundersøgelse af to grunde. Forundersøgelsen afslørede en særdeles velbevaret bebyggelse fra yngre vikingetid/ældre middelalder i et område, som formentlig ikke er blevet dyrket i nyere tid. Der var spor efter bearbejdning med hedeplow, formentlig en gang i mellemkrigsårene. Der var bevarede kulturlag og stensatte ildsteder. Byggherrebetal forundersøgelse. Udgravningsleder: Lars Chr. Bentsen.



ARV 178. Profilmfoto med gulvlag, kulturlag, stolpehul m.m. umiddelbart under græstørven ved Strandfogedgården i Henne.

Middelalder og nyere tid

Løvsøgård

RSM 10.478

Fortsat og afsluttende arkæologisk forundersøgelse af et 17 Ha stort areal for et kommende erhvervsområde. Der er fremkommet et stort antal hustomter fra førromersk jernalder samt en hustomt fra ældre middelalder. Endvidere er der påvist en meget stor kogestensdyngge, en enkelt kogestensgrube samt utallige hjulspor. Dele af arealet indstillet til udgravning, resten frigivet. Udgravningsledere: Poul K. Jørgensen og Torben Egeberg.

Bunker – Blåvand Radio

VAM 1889

Undersøgelse af mindre bunker ved Blåvand Radio. Vardemuseerne foretog en delvis tømning af bunkeren, som var fyldt med affald tilsyneladende deponeret ret hurtigt efter krigens afslutning i 1945. Se John V. Jensens artikel side 104. Egenbetalt undersøgelse. Udgravningsleder: Lene B. Frandsen.



RSM 10.478. Udgravningsfeltet omkring middelaldergårdens stolpehuller set fra vest. Vestgavl i forgrunden, østgavl ved skovlen i baggrunden.

Tim-Sørupvej cykelsti

ARV 144

Cykelstien mellem Tim Kirkeby og Sørupvej i Tim by gav et uventet og spændende resultat, da det lykkedes at lokalisere, undersøge og bevare en pikstensbelægning på en dæmning, der fører ud til det nu nedlagte Timgård Voldsted. Bevaringen af belægningen blev muligt i tæt samarbejde med entreprenøren, Ivan Jakobsen A/S fra Struer og Slots- og Kulturstyrelsen. Belægningen og dermed dæmningen kunne ikke dateres præcist, men stammer fra tiden før Timgårds senmiddelalderlige hovedgård blev nedrevet i 1801, men er med sikkerhed yngre end 1449, hvor den første kendte ejer, Erik Nielsøn Gyldenstjerne, døde. Fra 1787 findes en beskrivelse af Timgård, hvor der blandt andet nævnes 19 fiskedamme.² Enkelte fiskedamme kan i dag spores i terrænet, men slet ikke 19, og derfor har man betvivlet rigtigheden af oplysningen. Det lykkedes dog at finde og dokumentere den nordlige og østlige side af en fiskedam, som i dag ligger under asfaltvejen fra Tim til Tim Kirkeby. Dammen kunne ikke dateres, men med baggrund i den skriftlige kilde må den være ældre end 1787. Dammen var konstrueret af tørv, og der kunne dokumenteres et af- eller tilløb. Bygherrebetalt undersøgelse. Udgravningsleder: Lars Chr. Bentsen.

Forundersøgelser uden spor af fortidsminder

Sdr. Vium Biogas

ARV 133

Bygherrebetalt forundersøgelse. Der blev i alt udlagt fem søgegrøfter på samlet ca. 500 m i tre meters bredde og 20 meters afstand på arealet. Udgravningsleder: Poul K. Jørgensen.

Faster Kirke

ARV 136

Forundersøgelse forud for nyt graverhus. Egenbetalt forundersøgelse. Udgravningsleder: Poul K. Jørgensen.



ARV 144. Ortomosaik: Målfoto sammensat af en række fotos optaget fra drone af Esben Schlosser Mauritsen.





ARV 142. Søgegrøft i præstegårdens have. I forgrunden ses den recente grøft.

Genopretning Hover Å

ARV 137

ArkVest har fulgt et naturgenopretningsprojekt på Hover Å nord for Ringkøbing. Et par steder har der ligget vandmøller og vadesteder i historisk tid, og ArkVest havde derfor fokus på disse steder. Anlægsarbejdet har dog ikke afsløret spor af hverken mølle, bro eller vadested. Udgravningsleder: Lars Chr. Bentsen.

Hornelund 55

ARV 141

En mindre forundersøgelse i Horne, hvor det hurtigt viste sig, at området var for vådt til at kunne have huset bebyggelse i oldtid eller middelalder. Udgravningsleder: Lars Chr. Bentsen.

Thorstrup Præstegård

ARV 142

Forundersøgelse i forbindelse med jordvarme. Området kunne frigives umiddelbart efter endt forundersøgelse, da der ikke blev fundet andet end en recent grøft. Udgravningsleder: Lars Chr. Bentsen.

Gl. Dejbjergvej 5, Dejbjerg

ARV 145

Egenbetalt forundersøgelse i forbindelse med jordvarme til enfamiliehus. Udgravningsleder: Poul K. Jørgensen.

Brosbølvej 15, Sdr. Vium

ARV 146

Egenbetalt forundersøgelse forud for etablering af jordvarmeanlæg. Søgegrøft, 89 m², ingen anlægsspor konstateret. Området frigivet. Udgravningsleder: Torben Egeberg.

Vardegård

ARV 148

Varde Kommune har sat gang i byggemodning af en større udstykning i det nordlige Varde, og ArkVest har foretaget

forundersøgelse af godt 5 ha. Forundersøgelsen afslørede ikke skjulte fortidsminder. Udgravningsleder: Lars Chr. Bentsen.

Åboulevarden, Tarm

ARV 151

Arkæologisk overvågning af muldafrømmede flader forud for etablering af kloaker. Kontrolleret areal 1.458 m². Ingen anlæg fremkommet. Arealet frigivet. Bygherrebetalt forundersøgelse. Udgravningsleder: Torben Egeberg.

Amagervej, Skjern

ARV 154

Arkæologisk prøvegravning på et topografisk velbeliggende areal. Areal på 168 m² frilagt. Ingen anlæg fremkom. Arealet

frigivet. Bygherrebetalt forundersøgelse. Udgravningsleder: Torben Egeberg.

Rindumvej 36, Ringkøbing

ARV 159

Egenbetalt forundersøgelse forud for etablering af enfamiliehus med jordvarme, 124 m² undersøgt. Udgravningsleder: Poul K. Jørgensen.

Sandbækhoved, Videbæk

ARV 166

Ringkøbing-Skjern Kommune ønsker at byggemodne et areal på omtrent 7,5 ha i Videbæk, og ArkVest foretog en forundersøgelse af området, ingen fortidsminder. Bygherrebetalt forundersøgelse. Udgravningsleder: Lars Chr. Bentsen.

ARV 166. Dronefoto af den store forundersøgelse ved Videbæk.

Herborg Regnvandsbassin

ARV 167

Udgravningen til et større regnvandsbassin i Herborg blev besigtiget og opmålt. Egenbetalt besigtigelse. Udgravningsleder: Lars Chr. Bentsen.

Biogasanlæg, Vestergaard Borris

ARV 170

Bygherrebetalt forundersøgelse forud for opførelse af biogasanlæg, 19.000 m² undersøgt. Udgravningsleder: Poul K. Jørgensen.

Materielgården Sig

ARV 171

En udvidelse af materielgården i Sig medførte muldafførmning af et mindre areal. Der blev ikke fundet skjulte fortidsminder ved besigtigelsen. Egenbetalt besigtigelse. Udgravningsleder: Lars Chr. Bentsen.

ARV 167. Oversigtsfoto af udgravningen til regnvandsbassinet i Herborg.

Ål Plantage, vandløb

ARV 182

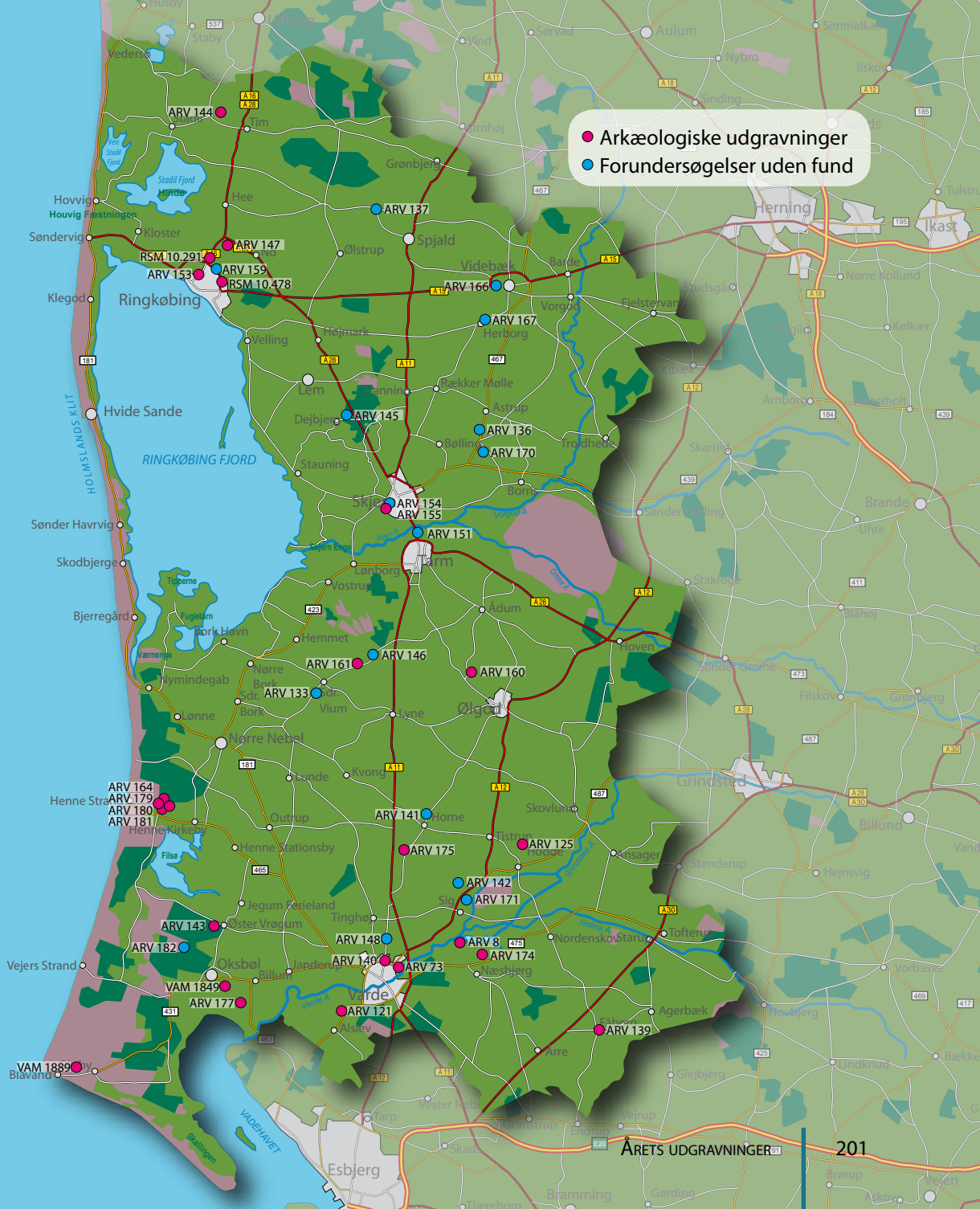
Overvågning af opgravning til nyt vandløb/retablering af gammelt, ingen fund indtil videre, vandløbet forbinder Præstesø med Fåresø. Overvågningen fortsætter. Egenbetalt overvågning. Udgravningsleder: Jens G. Lauridsen.

ArkVest kan kontaktes på post@arkvest.dk

Noter

1. Palle Siemen: Skonager – en jernalderlandsby fra 5.-7. århundrede efter Kristus. *Mark og Montre* 1985, s. 52-57; Peter H. Mikkelsen & Claus K. Jensen: Skonager – den førromerske bebyggelse. *Mark og Montre* 1996, s. 43.
2. Poul Mathias Nødskov: Beskrivelse over Thimgaard og Thim Sogn. Genoptrykt i fuld længde i *Hardsyssels Årbog* 1968.





● Arkæologiske udgravninger
● Forundersøgelser uden fund

- ARV 144
- ARV 147
- ARV 153
- ARV 159
- RSM 10.291
- RSM 10.478
- ARV 137
- ARV 166
- ARV 167
- ARV 145
- ARV 136
- ARV 170
- ARV 154
- ARV 155
- ARV 151
- ARV 161
- ARV 146
- ARV 160
- ARV 133
- ARV 164
- ARV 179
- ARV 180
- ARV 181
- ARV 143
- ARV 182
- ARV 142
- ARV 171
- ARV 175
- ARV 125
- ARV 141
- ARV 148
- ARV 140
- ARV 73
- ARV 8
- ARV 174
- VAM 1849
- ARV 177
- ARV 121
- ARV 139
- VAM 1889