

Den store historie om Vestjylland

Af Kim Clausen & Claus Kjeld Jensen

Hvor starter og slutter Vestjylland?

For 200 år siden ville man nok have en anden afgrænsning af Vestjylland end i dag. Vestjylland ville formodentlig være større og strække sig fra Limfjorden i nord til Tønder mod syd og række helt ind til den jyske højderyg. I dag er Vestjylland blevet mindre. Vestjylland defineres stadig i forhold til den jyske vestkyst. Men det er nok kun kommunerne Esbjerg, Varde, Ringkøbing-Skjern, Holstebro og Lemvig med direkte adgang til Vesterhavet, som i dag vil blive betragtet som Vestjylland.

Med kommunalreformen i 2007 forsvandt amterne, og i stedet blev der dannet nogle større kommuner. Endvidere oprettede man de nye regioner ved at dele landet op på tværs. På den måde er Ringkøbing-Skjern og Varde kommuner kommet til at ligge i henholdsvis Region Midtjylland og Region Syddanmark, selvom begge kommuner definerer sig som vestjyske kommuner. Set ud fra et landskabsmæssigt perspektiv havde amterne en størrelse, der bevirkede, at man kunne uddrage nogle overordnede landskabsmæssige sammenhænge på tværs af de enkelte kommuner og på den måde få et overblik over de natur- og kulturhistoriske værdier, amterne rummede. Museerne spillede gennem samarbejdet i amtsmuseumsrådene og kulturmiljørådene en aktiv rolle i dette arbejde. Med nedlæggelsen af amtsmuseumsrådene og kulturmiljørådene finder denne overordnede regionale koordination ikke sted længere. De kulturhistoriske sammenhænge i landskabet bliver således ikke længere vurderet ud fra overordnet regionalt perspektiv.

Ringkøbing-Skjern Museum og Museet for Varde By og Omegn har siden 2010 haft et strategisk samarbejde omkring følgende opgaver af fælles interesse:

- Udgivelse af fælles årbog
- Etablering af en fælles arkæologisk enhed, Arkæologi Vestjylland
- Udvikling af en fælles skoletjeneste
- Formulering af fire vestjyske supertemaer som ramme om de to museers samarbejde omkring forskning og formidling. De fire temaer er følgende:

1. Anden Verdenskrig i Vestjylland
2. Jernalder-vikingetid i Vestjylland
3. Vestkystturismens historie
4. Det vestjyske landskab – kulturmiljøer, mennesker og identitet

Det sidste tema om det vestjyske landskab er uden tvivl det mest omfattende.

Landskabet og de kommunale visioner

Begge museer samarbejder tæt med deres respektive kommuner. Således har begge museer også været inddraget i kommuneplanprocessen og har bl.a. forestået registrering af kulturmiljøer i kommunerne. I både Varde og Ringkøbing-Skjern kommuner har der siden kommunalreformen været stor aktivitet med henblik på at

planlægge og udvikle national- og naturparker. Længst er man kommet i Varde Kommune, hvor kommunen udgør den nordlige del af Nationalpark Vadehavet, ligesom Varde Kommune også er kommet langt med at etablere Naturpark Vesterhavet i området fra Blåvand i syd til Nymindegab i nord. I Ringkøbing-Skjern Kommune så det længe ud til, at kommunen skulle rumme hovedparten af Skjern Å Nationalpark. Men i sidste øjeblik blev nationalparken aflyst. Endvidere er der i begge kommuner i de sidste 20 år gennemført nogle af landets største Naturgenopretningsprojekter: Stadil Fjord, Varde Ådal, Skjern Å naturprojekt og Filsø.

Det er således interessant, at begge kommuner i 2014 i deres nye visioner og strategiplaner for kommunernes udvikling frem mod 2030 tager udgangspunkt i de stedbundne værdier i form af natur og kultur med henblik på at skabe øget bosætning og økonomisk vækst. I Ringkøbing-Skjern Kommune har man valgt at kalde visionen for Naturens Rige, mens man i Varde Kommune har valgt at kalde visionen for "Vi i naturen". Men tankegangen bag visionerne er i vid udstrækning den samme i begge kommuner. I de senere år har man i begge kommuner stået overfor store udfordringer i form af fraflytning af indbyggere og virksomheder. Således er der behov for nye visioner, der kan være med til at vende udviklingen ved at skabe tilflytning og udvikle nye arbejdspladser.

Ved at udvikle en vision, der er baseret på de stedbundne værdier i form af natur og kultur, der ikke umiddelbart kan overflyttes til andre steder, peger man på, at nye arbejdspladser skal findes inden for turisme og innovation af eksisterende erhverv, hvor de stedbundne værdier er tænkt med som ressourcer.

For museernes samarbejde omkring temaet om "Det vestjyske landskab og identitet" betyder det større aktualitet vedrørende dette tema, at det kan være relevant at rejse spørgsmålet, om de to museer i deres samarbejde med fordel ville kunne tænke kulturhistorien i det åbne landskab sammen på tværs af kommunegrænserne?

Naturens rige skatkammer: Vestjylland

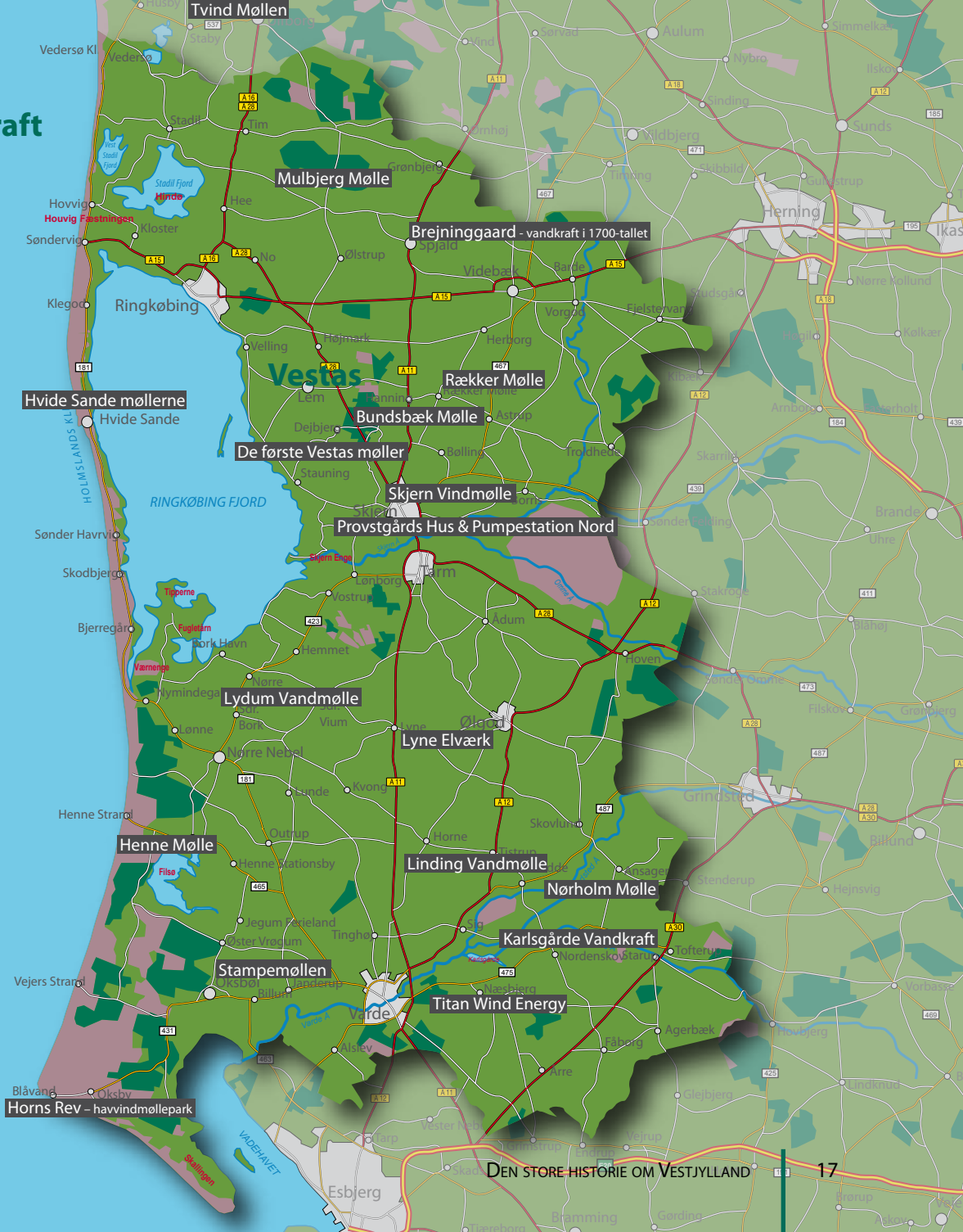
Tilsammen udgør Varde og Ringkøbing-Skjern kommuner et areal på 2.734 km². For at give en fornemmelse af det areal, er det halvanden gang større en Lolland-Falster (der er 1793 km²) og en fjerdedel mindre end Fyn (der er 3485 km²). Det er således et anseeligt område, der nu har valgt et fælles fokus på de stedbundne værdier som afsæt for en ny vision. Og vel at mærke et område, der både landskabsmæssigt, historisk og kulturelt er langt mere sammenhængende end de nuværende regioner og de tidligere amter. Det kunne altså give god mening at samarbejde mellem de to kommuner omkring kulturlandskabet. Og samarbejdet ville kunne bygge på et omfattende fundament:

- kommunernes nye visioner og strategier (Naturens Rige og "Vi i naturen")
- kommunernes nuværende kulturmiljøregistreringer
- amternes gamle oversigtskort over kultur- og naturhistoriske interesseområder
- museernes mange udstillingssteder, der er geografiske spredt i de to kommuner
- de eksisterende og planlagte nationalparker og naturparker og formidlingen heri
- oversigt over fredede og naturgenoprettede områder
- tidligere udarbejdede temakort, som fx "NaturKulturKanon" for Varde Kommune

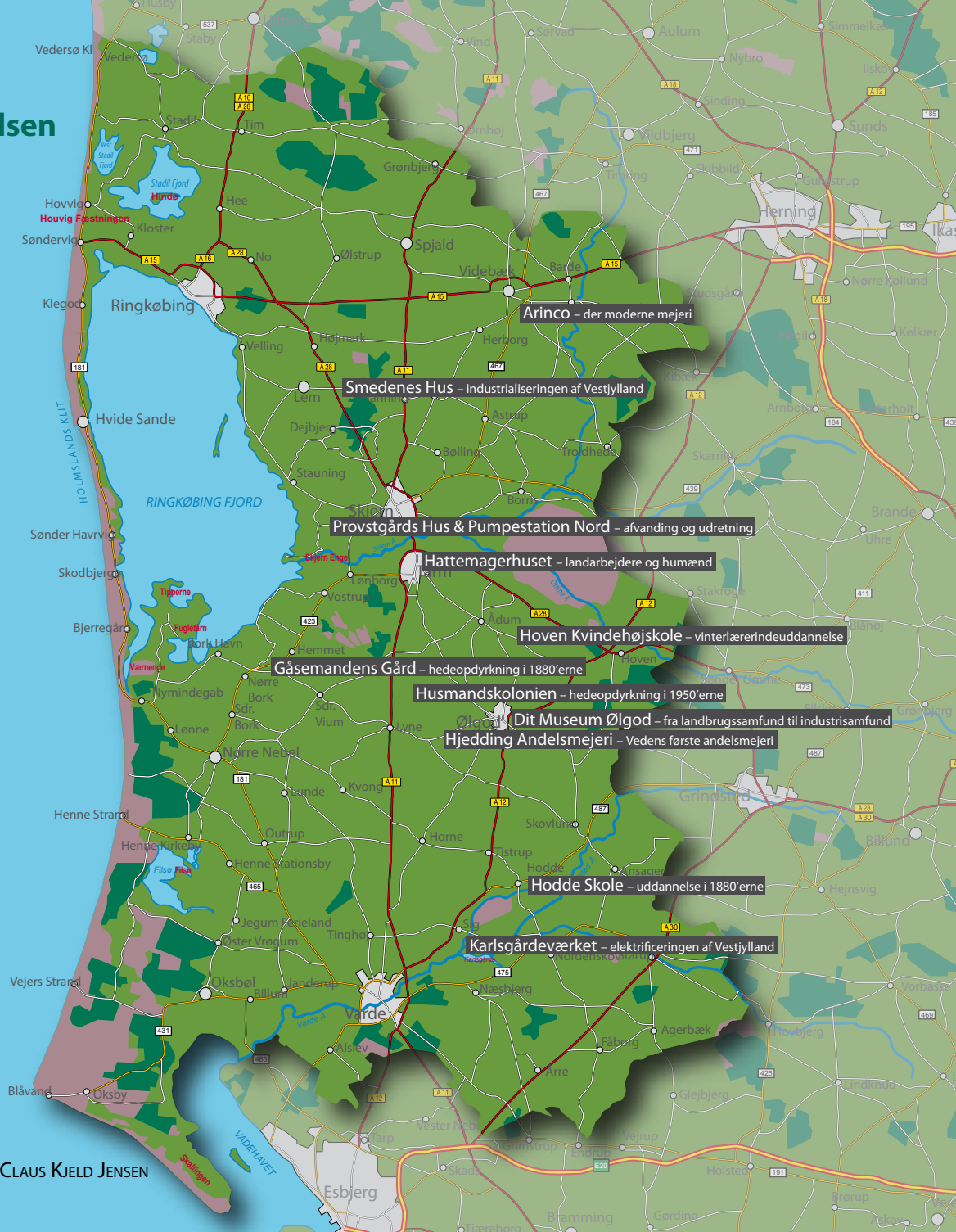
Der ligger altså en enorm vidensbank på de to kommuners museer, der både kan danne afsæt for at levere en del af indholdet til de to kommuners visioner, og samtidig kan blive endnu større ved at ses i sammenhæng på tværs af de to kommuner.

Man kunne således se på, hvorledes den store mængde registreringer, udpegninger og formidlingstilbud i de to kommuner kunne tematiseres og kædes sammen til nogle større og bredere fortællinger om Vestjyllands natur- og kulturværdier og historiske udvikling. Fortællinger som kunne bidrage til at give området identitet, men som også kunne formidles til besøgende turister.

Vind- og vandkraft i Vestjylland



Andelsbevægelsen i Vestjylland



Som et eksempel på, hvorledes man ved at tænke de kulturhistoriske elementer sammen i de to kommuner vil kunne skabe et meget helstøbt tema, kan historien om vand og vindmøller i Vestjylland bruges. Følgende lokaliteter kan nævnes: Bundsbæk Vandmølle, Rækker Mølle, Nørholm Mølle, Lydum Elværk og Karlsgårdeværket. På vindmølle-området kan nævnes Skjern Vindmølle, Tvindmøllen, nogle af de første Vestas-møller fra slutningen af 1970'erne i Dejbjerg og Stauning, vindmøllefabrikken Vestas i Lem og Titan Wind Energy i Varde, vindmølleparken ved Tændpipe, vindmøllerne i Hvide Sande og havvindmøllerne ved Horns Rev. Et sådant energitema med en kulturhistorisk dybde vil egne sig fint som tilbud til turister, der kommer til Danmark og gerne vil vide noget om vores vedvarende energiløsninger. Temaet forbinder desuden en lang kulturhistorie med en aktuel erhvervsatsning og en international interesse.

Et andet tema med et internationalt perspektiv kunne være historien om det moderne Vestjyllands udvikling på baggrund af andelsbevægelsen. Her vil verdens første andelsmejeri i Hjedding indtage en central rolle som indgang til at folde hele historien om Vestjyllands nyere historie ud. For det var med tabet af Sønderjylland efter nederlaget i 1864, der for alvor kom skub i udviklingen af det danske landbrug og andelsbevægelsen og med den udvikling, det moderne Danmark opstod. Ud over Hjedding Andelsmejeri, er det steder som Gåsemandens Gård, Hodde skole, Hoven Kvindehøjskole, Hattemagerhuset i Tarm, Borris Hede, statshusmandskolonierne på Tingheden i Sdr. Vium og i Hoven, Smedenes Hus, Ølgod Museum, Skjern Å-museet og ikke mindst Arinco i Videbæk, der kan formidle den historie. Endvidere ville nogle moderne kvæg- og svinegårde kunne sætte dette udviklingsforløb i et spændende perspektiv.

Men også mange andre spændende temaer vil kunne udvikles i samarbejde mellem de to museer og de to kommuner som et kulturhistorisk indhold i de to kommuners visioner. Af eksempler kunne nævnes:

- **Sikkerhed til søs** (strandingshistorierne, strandfogedgårde, fyrtårnene, redningsstationerne, Blåvand Radio)
- **De gamle og de nye byer** (de middelalderlige købstæder, kirkebyerne, stationsbyerne)
- **Naturen som ressource før og nu** (landbrug, hedeopdyrkning, brunkul, fiskeri, skovdrift, sandflugtsbekæmpelse og kystsikring)
- **Forsvarshistorie** (vi har forsvarsanlæg fra jernalderen, fra middelalderen, fra Første og Anden Verdenskrig og store anlæg fra Den Kolde Krig, ligesom vi i dag har nogle af de største militære anlæg i Danmark).
- **Kirker og herregårde** rummer også store historiske formidlingsmæssige perspektiver.

En sammenhængende fortælling om Vestjylland med mange muligheder

Man kan altså argumentere for, at det giver god mening at skabe en sammenhængende fortælling om Vestjylland med udgangspunkt i natur og kulturhistoriske elementer fra Ringkøbing-Skjern og Varde kommuner. Vi kan se mindst fire måder, en sådan sammenhængende historie kunne gøre gavn:

1: Et kulturhistorisk overblik: Med udgangspunkt i de mange registreringer og kortlægninger, vi allerede har, kan man kæde elementerne sammen i større, sammenhængende temaer.

2: At styrke den lokale stolthed og medejerskab: Vi har i begge kommuner rigtig gode erfaringer med at bygge på lokalt engagement og medejerskab. Bare nogle få eksempler skal nævnes: I Ringkøbing-Skjern Kommune har man Frivillighedsakademiet, og etableringen af formidlingsstedet ved Lyngsmose-fæstningen er i vid udstrækning sket ved lokalt initiativ og lokale kræfter. I Varde Kommune har borgerne i Tistrup på egen hånd etableret et stort stisystem med formidlingsskilte i landskabet, ligesom private

borgeres historie indgår i det store projekt "Fortællinger i Naturpark Vesterhavet", hvor de kan downloades som app.

3: Den fælles skoletjeneste, som de to museer i Ringkøbing-Skjern og Varde kommuner er ved at etablere, kan i vid udstrækning bruge den fælles satsning på historien i landskabet. Således er det tilbud til skolerne, som vi kalder "Kend dit nærområde" allerede en succes, som giver skolebørnene lyst til at gå på opdagelse i deres lokalområde, og på den måde blive nye ambassadører for deres egne særpræg og historie. Når den nye skolereform med sit fokus på "Den åbne skole" for alvor skal rulles ud fra efteråret 2015, vil den slags tilbud, som de to museer repræsenterer, formodentlig blive endnu mere efterspurgt.

4: Formidling til turister: Allerede i dag leverer de to museer megen formidling til områdets mange turister. Og da de to kommuner tilsammen har flere turistovernatninger end København, er potentialet her rigtig stort. Vi vil meget gerne være med til at udvikle nye former for aktiv turisme.

Man kunne forestille sig de ovenfor skitserede temaer kunne indgå i pakkede temature – enten på cykel, i bil eller bus. Mindre private virksomheder kunne indgå som turoperatører. Vi har allerede et begyndende samarbejde med nogle lokale cykeloperatører og indgår i flere regionale og nationale cykelprojekter.

Med det afsæt, at de to kommuner netop nu har vedtaget en ny vision for deres arbejde de kommende år, og det forhold, at de to museer ligger inde med en meget stor vidensressource, der med fordel kan levere indhold til de to visioner, vil vi gerne tage initiativet til, at der på tværs af de to kommuner etableres et netværk, der kan sætte "Den store historie om Vestjylland" i spil. Et første skridt kunne være et seminar med deltagelse af repræsentanter for de to kommuner, museerne og andre interessenter i løbet af 2015. Og indtil det sker, giver nærværende årbog forhåbentlig en forsmag på noget af det, de to museer kan levere til dette emne.

Forfatterne kan kontaktes på kc@levendehistorie.dk og ckj@vardemuseum.dk