

Glimt af livet ved Varde Å

Stina Trolldoft Andresen

Gennem årtusinder, har Varde Å snoet sig gennem ådalen fra Ansager og til udløbet i Ho Bugt, og igennem årtusinder har folk bosat sig i nærheden og udnyttet dens ressourcer og dens livgivende vand. Lige siden stenalderen for ca. 8500 år siden og til i dag har man fisket i åen, man har brugt den som færdselsåre og bl.a. sejlet folk, fæ og gods op og ned ad den. Engene langs åens bredder er blevet vandet med dens vand, og har dermed givet mere foder til køer og får. Vandet i åen er også blevet udnyttet af

vandmøller og i nyere tid af vandkraftværket ved Karlsgårde.

Samtidig har åen været en barriere i landskabet, som man gerne har villet over, for græsset er, af en eller anden grund, altid grønnere på den anden side. Man har krydset åen og det er foregået enten ved et vadested, en spang (træstamme) eller man har set sig nødsaget til at bygge broer, så man kunne komme tørskoet over.

Alle disse aktiviteter efterlader sig sjældent markante spor i ådalen og

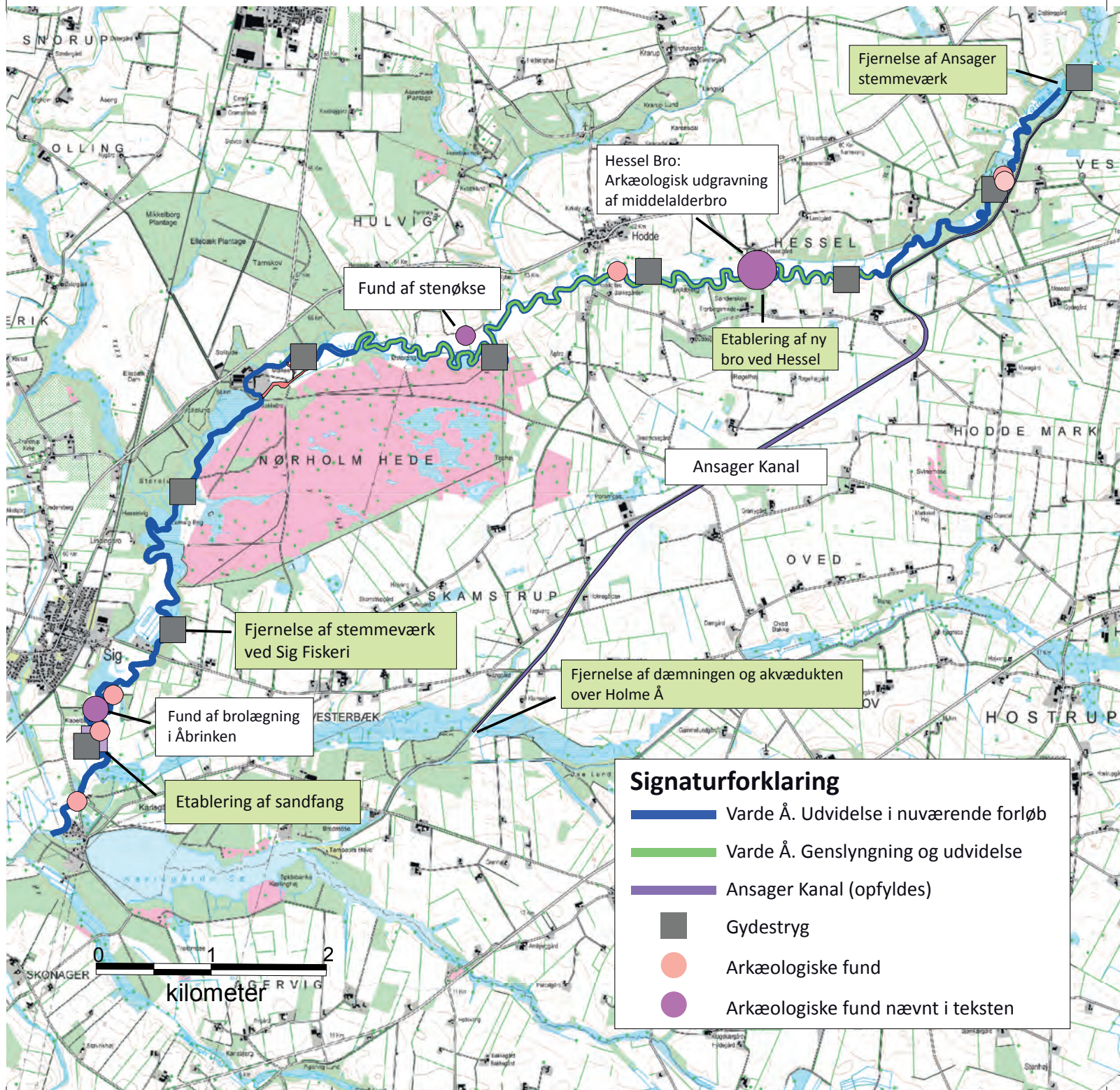
åen selv sladrer ikke, ja ofte er den medvirkende til at sporene efterhånden forsvinder. Derfor er genopretningen af Varde Å, set med arkæologens øjne rigtig spændende. Der skal flyttes rigtig meget jord, og muligheden for at der afdækkes gamle vadesteder, broer eller lignende er derfor stor.

Den 20. august 2009 tog miljøminister Troels Lund Poulsen det første "spadestik" til genopretningen af Varde Å. Det var startskuddet til et omfattende jordarbejde i den nordlige del af Varde ådal. Ca. 35 åslyng, som blev sløjfet i 1940'erne og 1950'erne skal gendannes og åen skal lægges tilbage til det forløb, den havde før. Projektet er en del af Snæbel-projektet, det største genopretningsprojekt siden genopretningen af Skjern Å. Det er et EU-finansieret projekt, der skal gøre forholdene bedre for den meget truede laksefisk snæbelen, som kun findes i åløb med udløb i den danske del af Vadehavet – blandt andet i Varde Å.



◀ De store gravemaskiner skal flytte rigtig meget jord, inden Varde Å igen kan slynge sig i ådalen.

Oversigtskort over Varde Å-projektet ▶
med de arkæologiske lokaliteter indtegnet.
(Efter oversigtskort fra Skov- og Naturstyrelsen).



Fjernelse af Ansager stemmeværk

Hessel Bro: Arkæologisk udgravning af middelalderbro

Fund af stenøkse

Etablering af ny bro ved Hessel

Ansager Kanal

Fjernelse af stemmeværk ved Sig Fiskeri

Fund af brolægning i Åbrinken

Fjernelse af dæmningen og akvædukten over Holme Å

Etablering af sandfang

Signaturforklaring

- Varde Å. Udvidelse i nuværende forløb
- Varde Å. Genslyngning og udvidelse
- Ansager Kanal (opfyldes)
- Gydestryg
- Arkæologiske fund
- Arkæologiske fund nævnt i teksten



Gravemaskinerne skal flytte rigtig meget jord. Op imod 500.000 m³ jord skal graves op og bl.a. fyldes i Ansager Kanal. Dermed er der også chancer for at støde på områder og genstande, som kan give os et indblik i, hvordan vores forfædre har udnyttet Varde Å.

De indledende øvelser

Museet har været tilknyttet genopretningsprojektet lige siden planlægningen startede i 2005. Der blev tidligt udpeget en række interesseområder, hvor det blev vurderet, at der kunne være fortidsminder. I 2007 blev der lavet prøvegravninger på fire steder, bl.a. ved Hessel Bro og ved Karlsgårde. De gav

desværre intet resultat, men det skulle senere vise sig, at vi havde været meget tæt på.

Siden august 2009 har vi fulgt gravemaskinernes arbejde tæt, hvilket har givet flere løsfundne genstande. Der er dukket en del træ op, som er bearbejdet på den ene eller anden måde, bl.a. en lang stage, der i den ene ende er tilskåret som et blad, hvori der er boret to rækker huller. Desuden er der fundet en flintøkse fra yngre stenalder.



Generelt indeholder den jord som graves op af åen og brinken kun meget få sten. Derfor er arkæologerne ekstra opmærksomme, når der findes mange sten på ét sted. I ådalen nedenfor Sig Kapelbanke lidt sydøst for Sig dukkede der en hel del sten op i jordbunkerne. Ved nærmere eftersyn sås en større koncentration i den nyopgravede åbrink, som efter afrensning viste sig at være en mindre stenlægning på

160 x 80 cm. Stenene lå fint ved siden af hinanden, hvilket ikke er naturligt – de er lagt med menneskehånd. Der var ingen andre fund ved selve stenlægningen, men i jordbunkerne fandtes der bl.a. et fragment af en skubbekværn. Det er en type af kornkværne, som går ud af brug i slutningen af ældre jernalder ca. 400 e.Kr. Hvad stenlægningen har været brugt til står foreløbig hen i det uvisse, men der kan være sammenhæng med den boplads fra ældre jernalder, som er fundet lige vest for stedet – ved Sig Kapelbanke.¹



Stenlægningen nedenfor Sig Kapelbanke afrenses.

Middelalderbro ved Hessel

I forbindelse med en besigtigelse af gravearbejdet ved Hessel Bro,



sydøst for Hodde By, mødte der museets medarbejder et noget forbavsende syn. For enden af et nyopgravet å-slyng lå en stor bunke massive træpæle, som var tilspidsede i den ene ende. Der var ingen tvivl om, at vi havde fat i en eller anden trækonstruktion og tankerne faldt straks på mulighederne for, at vi her havde resterne af en bro. Spørgsmålet var, hvor gammel den kunne være. Der blev derfor udtaget tre prøver, som blev indsendt til årringsdatering. Svaret kom en uge senere og lød på 1340 e.Kr. – altså var

træet fældet engang i middelalderen. Skov- og Naturstyrelsen som står bag genopretningsprojektet, blev kontak- tet, og der blev iværksat en udgravning på stedet, hvor pælene var gravet op. Udgravningen besværliggjordes af de fugtige forhold og konstant ind- strømmende vand, men efter en del dræningsarbejde og bortpumpning af vand dukkede der flere træpæle op af mudderet. Efterhånden som gravema- skinen fik fjernet dyndet, blev et forløb bestående af to rækker pæle med ca. 3 meter imellem tydeligere. Det var altså ganske rigtigt resterne af en bro, hvor

▲ Synet, der mødte museets udsendte ved Hessel Bro. De tilspidsede pæle blev fundet i forbindelse med genopgravning af det tidligere åslyng.

◀ En skive af en tilspidset pæl udsaves til årringsdatering.

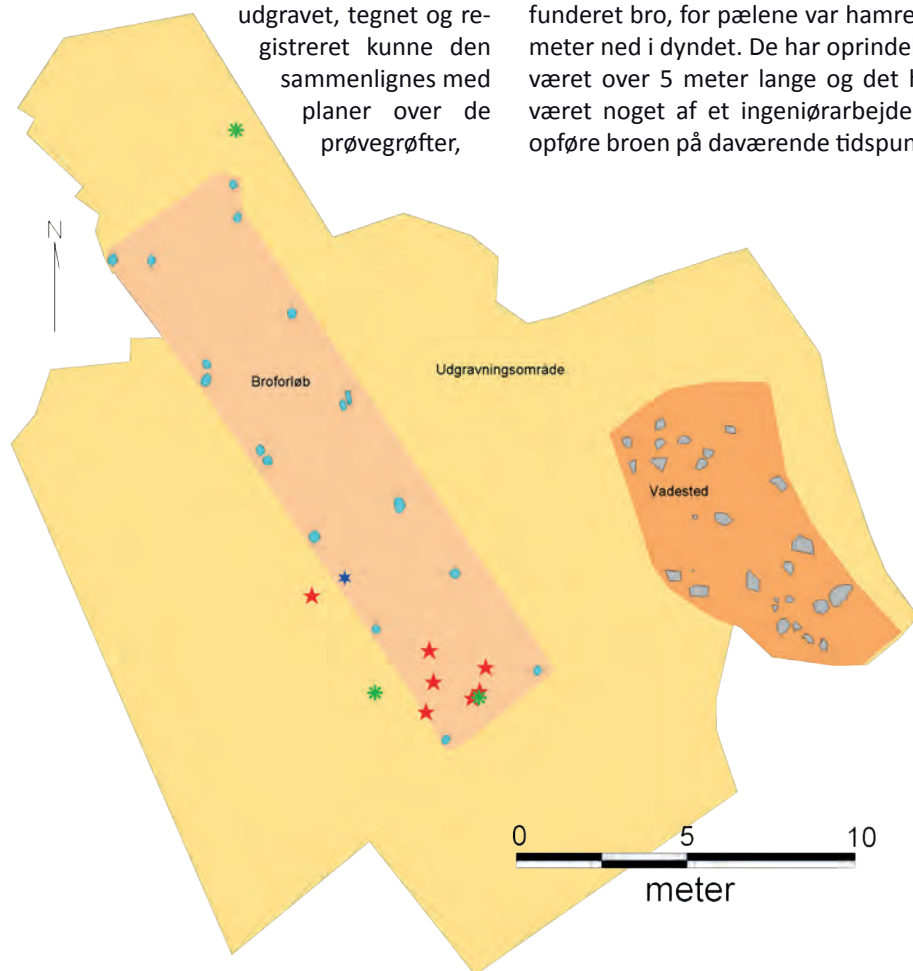
De frilagte bropæle stikker op af dyndet og afslører et tydeligt broforløb. ▼



kun de bærende "bropiller" var tilbage. En del bearbejdet træ passede ikke umiddelbart ind i broforløbet, hvilket tyder på at der muligvis har været to broer, idet der jo allerede var gravet flere tilspidsede pæle op før den arkæologiske undersøgelse blev påbegyndt.

Efter at broen var blevet udgravet, tegnet og registreret kunne den sammenlignes med planer over de prøvegrøfter,

vi havde gravet tilbage i 2007. Det viste sig, at vi havde været meget tæt på dengang – faktisk kun ca. 5 meter. Udgravningssituationen havde måske været en anden, hvis hele broforløbet var blevet frilagt på én gang. Ved udgravningens afslutning blev pælene hevet op. Det har været en solid og vel-funderet bro, for pælene var hamret 2 meter ned i dyndet. De har oprindeligt været over 5 meter lange og det har været noget af et ingeniørarbejde at opføre broen på daværende tidspunkt.



De mere end to m lange bropæle blev trukket op af dyndet ved maskinkraft.

Signaturforklaring

- Bropæle
- Sten
- ★ Hestesko
- ★ Kobbermønter
- ★ Nyredolk



◀ En velbevaret Borgerkrigsmønt af kobber.

▲ Et ikke nærmere identificeret stykke læder og den velbevarede nyredolk med tilhørende forgyldt endeplade.

Fine tabte ting

På grund af den fugtige jordbund på stedet, var bevaringsforholdene særdeles gode. Det var dog meget svært at se eventuelle genstande i det mørke mudder, og derfor blev metaldetektorerne taget i brug. Herved fremkom rigtig mange metalgenstande, hovedsageligt jernnagler og forskellige bronzeneritter og beslag, men også hestesko

og en mulig spydspids. Desuden fremkom hele 7 meget velbevarede borgerkrigsmønter. De stammer sandsynligvis fra en tabt pung eller lignende, idet de er fundet inden for et forholdsvis lille område. De fleste af mønterne er dårligt prægede, men er meget lig hinanden. En af mønterne kan måske dateres til Erik Menveds regeringsperiode 1286-1319.

Udgravningens flotteste fund var dog uden sammenligning en meget velbevaret nyredolk med bevaret træskæfte omviklet med læder og en fin dekoreret, forgyldt endeplade. En lignende dolk er bl.a. fundet i Brogade i Varde omkring år 1900.² Denne type dolk med de karakteristiske nyreformede gevækster på hver side af den spidse klinge dukker op i 1300-tallet

og ret almindelig i Norden både som en del af ridderens udstyr, men har også været benyttet af menigmand. Detektorfundenes dateringer hænger dermed meget godt sammen med årringsdateringen af træpælene. Ud over metalgenstandene blev der også fundet læder, potteskår og en stor mængde knogler fra kvæg.

Tidligere vadested

Ca. 5 meter øst for broforløbet fremkom en hel del meget store sten, som helt bestemt må være resterne af et vadested. Måske er der tale om trædesten, så man har kunnet gå tørskoet over i de perioder af året, hvor åen ikke var så vandfyldt. Der var kun ganske få fund i området ved vadestedet, bl.a. blyglaseret keramik, som kan dateres

til perioden fra midten af 1200-tallet til midten af 1300-tallet.³ Måske skal vadestedet ses som forgængeren til middelalderbroen.

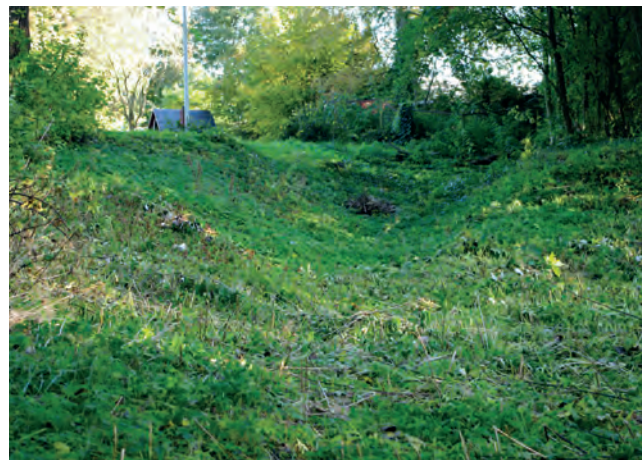
På kanterne af ådalen ved Hessel, kan man stadigvæk se hulvejene, som har ført folk, dyr og vogne ned i ådalen og over broen eller vadestedet. Sandsynligvis har der været et vade-sted allerede tilbage i oldtiden, idet stedet ligger på en såkaldt høj række – en lang række af gravhøje, som helt tilbage i bronzealderen formodentlig blev placeret i forbindelse med vejforløb, muligvis for at markere de lokale slægters prestige og på den måde også vise vej i landskabet.

Udgravningen af den hidtil ukendte middelalderbro og vadestedet ved Hessel har givet ny viden om områdets

historie i middelalderen. Vi ved at Hodde Kirke, som ligger ca. 1,5 km nordvest for Hessel Bro er bygget i 1300-tallet. Nørholm ca. 4,5 km vest for Hessel kan dateres tilbage til slutningen af 1300-tallet, hvor skriftlige kilder beretter, at den daværende borg tilhørte en vis Ridder Jon Jakobsen af slægten Lange. Han deltog bl.a. ved Kongevalget i Kalmar og var med til at stadfæste dronning Margrethe 1.s testamente i 1401.⁴ Årringedateringen på de første pæle lød på 1340, hvilket ikke passer helt til, at det kan være Ridder Lange, der har ladet broen opføre. Altså må der allerede før hans tid have været en stormand på egnen, som har været i stand til at sætte det store ingeniørarbejde i gang.



Vadestedet øst for broen er frilagt. I baggrunden ses pumpen, der arbejdede på højtryk det meste af tiden.



En af de gamle hulveje ses stadig i landskabet ved åen.

Tysk pistol fra 2. Verdenskrig

Udgravningen ved Hessel gav ikke kun ny viden om, hvordan man har force-ret åen i middelalderen. I udkanten af udgravningsfeltet, i den ene brink, blev der med detektor bl.a. fundet en pistol af mærket Walther P38. Der blev også fundet en galoche, en malmgryde og en del af en petroleumslampe samt mange andre genstande, som vidner om, at åen her på stedet har været benyttet som affaldsplads. Hvis man tager i betragtning, at å-slyngtet er afsnøret og fyldt op kort tid efter 2. Verdenskrig, kan nogle af disse

genstande måske være rekvisitter fra krigen, som nogen gerne har villet af med i en fart. Pistolens serienummer viser, at den er fremstillet i Erfurt i Tyskland i 1944. Samtidig har den et Waffenamts stempel (WaA), hvilket betyder at den er godkendt til brug i den tyske hær i Nazi Tyskland – altså har den med stor sandsynlighed tilhørt en tysk soldat. Spørgsmålet er, hvordan den er havnet i Varde Å?

Selve genopretningsprojektet forventes afsluttet i slutningen af 2010, så der mangler stadig at blive flyttet meget jord, inden åen igen kan slynge

sig i ådalen. Men genopretningen har allerede bidraget med mange små og store glimt af livet ved Varde Å igennem tiden.

Noter

- 1 Udgravningen har journalnummer VAM 1158.
- 2 Ole Nørskov Nielsen *et al.*: *Varde – en gammel vestjysk købstad*. Varde 1992, s. 6.
- 3 Niels-Knud Liebgott: *Dansk Middelalderarkæologi*. København 1989, s. 281-304.
- 4 Aage Roussell (red.): *Danske Slotte og Herregårde* 2. udg. bd. 12. Nordvestjylland. København 1966, s. 325..

Pistol set fra begge sider. Museet har med vilje valgt at, den kraftige korrosion kun skulle afrenses på den ene side. Af bevaringsmæssige hensyn er bakelitgrebet dog afrenset på begge sider.

