

**Nyt fra Vestfronten**  
Nord- og vestjyske bebyggelser fra ældre jernalder

Redigeret af  
Niels Algreen Møller, Sarah Skytte Qvistgaard & Steen Frydenlund Jensen

Beretning fra et colloquium i Ribe  
oktober 2010

Arkæologiske Skrifter 10  
Nyt fra Vestfronten  
Nord- og vestjyske bebyggelser fra ældre jernalder

Udgivet af "Selskabet Arkæologiske Studier"  
c/o Saxo-Instituttet, Københavns Universitet  
Njalsgade 80, 2300 Kbh. S.

I samarbejde med:  
Sydvestjyske Museer & Museet for Varde By og Omegn

Redaktion:  
Niels Algreen Møller  
Sarah Skytte Qvistgaard  
Steen Frydenlund Jensen

Korrektur:  
Pernille Foss  
Tine Corfitsen

Layout:  
Niels Algreen Møller

Forsidebillede:  
Udgravning ved Kjelst med udsigt over Ho Bugt

Trykning:  
Grafisk Afdeling, Humanistisk Fakultet  
Njalsgade 80, 2300 Kbh. S.

Distribution:  
Studenterafdelingen, Humanistisk Fakultet  
Njalsgade 80, 2300 Kbh.S.

Udgivet med økonomisk støtte fra:  
Sydvestjyske Museer & Museet for Varde By og Omegn

ISSN: 0901-6732  
ISBN: 978-87-89500-18-8

København 2011

## Indhold

Forord.....	5
<i>Niels Algreen Møller, Sarah Skytte Qvistgaard &amp; Steen Frydenlund Jensen</i> Bebyggelsesarkæologi anno 2010.....	7
DEL 1. NYT FRA FELTEN.....	13
<i>Bo Steen</i> Kirketoft. Huse fra førromersk jernalder og tidlig middelalder.....	15
<i>Lene B. Frandsen</i> Stenlægning på stenlægning. Hesselmedudgravningerne.....	21
<i>Lars Chr. Bentsen</i> Hesselmed Vest - Hesselmeds Forgænger?.....	27
<i>Stina Trolldoft Andresen</i> Glimt af en landsby fra førromersk jernalder ved Ho Bugt.....	35
<i>Jens G. Lauridsen</i> Enkeltgårde ved Alslev. Bebyggelse fra ældre førromersk jernalder.....	43
DEL 2. BEBYGGELSESTUDIER OG SOCIALE STRUKTURER.....	49
<i>Mads Runge</i> Nørre Hedegård – et dansk Pompei. Anvendelsen af bopladser med usædvanlige bevaringsforhold til perspektivering af det "ordinære" bopladsmateriale.....	51
<i>Louise Lund Johansen</i> En nytolkning af Åbrinken – Et indblik i bebyggelsesudvikling, bopladsdynamik og sociale relationer på en vestjysk lokalitet fra ældre jernalder.....	71
<i>Niels Haue</i> Social stratifikation og den "sociale arv" i ældre jernalder – med udgangspunkt i bopladsstudier fra Nordjylland.....	87
<i>Per Ole Rindel</i> Jernalderbebyggelsen ved Grøntoft i forskningshistorisk perspektiv.....	99
DEL 3. MELLEM BEBYGGELSE OG LANDSKAB – RESSOURCER OG SUBSISTENSØKONOMI.....	111
<i>Henriette Lyngstrøm</i> Vestjyske jernalderbønders råstofudnyttelse. Myremalmen mellem landskab og bebyggelse.....	113
<i>Jacob Kveiborg</i> Indsamling og registrering af brændte dyrekogler fra bopladser – Er det besværet værd? En diskussion af materialets muligheder og begrænsninger.....	123
<i>Michael Vinter</i> Rekonstruktion af det parcellerede dyrkningslandskab i Himmerland. Marker, græsning og bebyggelse belyst i tre mikroregioner.....	129
<i>Niels Algreen Møller</i> Dynamiske bebyggelsesmønstre? Ældre jernalders bebyggelser i landskabet.....	155

---

## Forord

I dagene d. 4.-5. oktober afholdt Sydvestjyske Museer et colloquium om førromersk og ældre romersk jernalders bebyggelse. Geografisk var fokus rettet mod Vestjylland, men indlæggene omhandlede bebyggelser fra Thy og Himmerland i nord til vadehavsøen Amrum i syd.

Formålet med colloquiet var at bringe resultaterne af de mange nye feltundersøgelser videre i forsknings- og fortolkningsprocessen. I løbet af de to dage blev resultaterne af en lang række feltundersøgelser og arbejder af mere teoretisk-metodisk karakter præsenteret. Emnemæssigt præsenterede oplæggene alt fra nye iagttagelser af særtræk i byggeskik over socioøkonomiske forskelle aflæst i bebyggelsernes struktur til undersøgelser af landskabsudnyttelse i større regioner. Et spænd i emner, som demonstrerer det store potentiale i bebyggelsesundersøgelser.

Det er en stor glæde for os, at så mange af oplægsholderne har kunnet finde tid til at skrive en artikel til dette skrift ind imellem det daglige arbejde med sagsbehandling, udgravning og undervisning. De mange nyudgravede bebyggelser fortjener at blive publiceret, ligesom fortolkningen af mange klassiske lokaliteter fortjener at blive udfordret af nye teoretiske tilgange.

Det er vores håb, at colloquiet kan danne grobund for et forskningsnetværk indenfor udforskningen af ældre jernalder. I skrivende stund er der planer for endnu et arrangement, denne gang med fokus på gravfundene fra førromersk - og ældre romersk jernalder.

Med det er der kun tilbage at sige tak. Tak til oplægsholdere og deltagere i colloquiet. Tak til forfatterne for deres store arbejde med manuskripter. Tak til fagfællebedømmere og korrekturlæsere bag dette skrift. Og tak til Sydvestjyske Museer og Museet for Varde By og Omegn, der har finansieret trykningen. Endelig, en særlig tak til Per Ole Rindel for hans sammenfatning af de mange oplæg, en sammenfatning, vi håber at yde retfærdighed i den første artikel.

København 3. oktober 2011

Steen Frydenlund Jensen, Sarah Skytte Qvistgaard & Niels Algreen Møller

## Litteratur

- Bertelsen, J. B., M. Christensen, M. Mikkelsen, P. Mikkelsen, J. Nielsen og J. Simonsen. 1996. *Bronzealderens bopladser i Midt- og Nordvestjylland*. Viborg.
- Ethelberg, P., N. Hardt, B. Poulsen og A. B. Sørensen. 2003. *Det Sønderjyske Landbrugs Historie. Jernalder, vikingetid og middelalder*. Haderslev.
- Gerritsen, F. 2003. *Local Identities. Landscape and community in the late prehistoric Meuse-Demer-Scheldt region*. Amsterdam Archaeological Studies 9. Amsterdam.
- Harsema, O. H. 1997. House form and settlement structure in the Northern Netherlands in the Middle and Late Bronzeage. In: Beck, Heinrich & Heiko Steuer 1997. *Haus und Hof in ur- und frühgeschichtlicher Zeit*. Abhandlungen der Akademie der Wissenschaften in Göttingen. Vandenhoeck & Ruprecht in Göttingen.
- Hvass, S. 1985. Hodde. Et vestjysk landsbysamfund fra ældre jernalder. *Arkæologiske Studier VII*. København.
- Nielsen, J. og M. Mikkelsen. 1985. Nybro. En grav fra yngre stenalder og en boplads fra yngre bronzealder. *Mark og Monte* 1985. 55-62.
- Pedersen, J. B. T., S. Svinth og J. Bartholdy. 2009. Holocene evolution of a drowned melt-water valley in the Danish Wadden Sea. *Quaternary Research* 72. Washington.

## Glimt af en landsby fra førromersk jernalder ved Ho Bugt

Stina Trolldoft Andresen, Museet for Varde By og Omegn

Pladsen Kjelst ligger på et sydvendt bakke drag ned til Ho Bugt. En prøvegravning påviste flere hustomter dateret til sen førromersk jernalder med velbevarede stenlægninger, samt en øst-vest gående grøft syd for selve bebyggelsen. Grøften blev tolket som den sydlige afgrænsning af bebyggelsen, muligvis en befæstning. I 2007 foretog Museet for Varde By og Omegn i samarbejde med Afdeling for Arkæologi, SAXO-Instituttet på Københavns Universitet, en uddannelsesudgravning på stedet. Udgravningen var selvfinansieret, hvilket betød, at der kun var mulighed for at få et lille glimt af landsbyens struktur. På trods af det gav udgravningen flere spændende resultater.

## Indledning

I foråret 2006 blev Museet for Varde By og Omegn gjort opmærksom på, at der skulle laves skovrejsning på et areal i Kjelst<sup>1</sup>. Det pågældende areal ligger på et sydvendt bakke drag, ned til Ho Bugt, som udgør den nordligste del af Vadehavet. Området ligger inden for et udpeget kulturarvsareal. I den nordlige del af den mark, som blev udlagt til skovrejsning, blev der i år 2000, i forbindelse med rekognoscering af et dybdepløjet læhegn, registreret flere opløjede stenlægninger. Godt 250 meter sydøst for pladsen er der af flere omgange udgravet spor efter bebyggelse fra tidlig førromersk jernalder, vikingetid og middelalder<sup>2</sup>. Så der var ingen tvivl om, at der skulle laves en prøvegravning på marken ved Kjelst.

Lokaliteten ligger på et højdedrag og fra stedet har man en rimelig udsigt over Varde Ås udmunding i Ho Bugt, som ligger ca. 600 meter syd for bebyggelsen. På højdemodellen (fig. 1) kan man se, at der på et tidspunkt har været en mindre vig sydvest for området. Landsbyerne har ligget tæt langs med Ho Bugt i ældre jernalder, hvilket er påvist gennem adskillige opløjede stenlægninger og en række mindre udgravninger. Små tre km mod

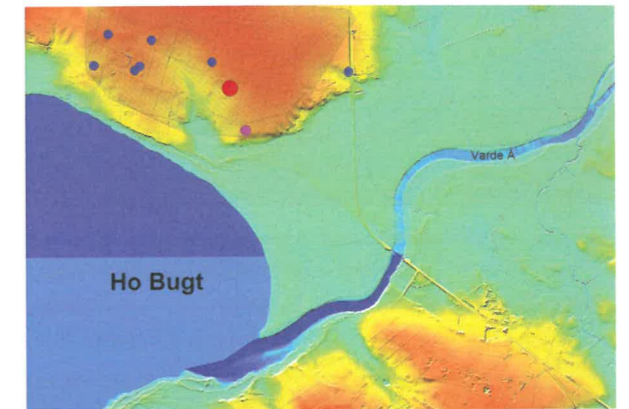


Fig. 1. Højdemodel med kendte jernalderlokaliteter i området nord for Ho Bugt. Rød prik = Bopladsen ved Kjelst, Pink prik = Lokalitet med fund fra tidlig førromersk jernalder, vikingetid og middelalder, Blå prikker = Jernalderlokaliteter, Gråt skraveret område = Udpeget kulturarvsareal. Bemærk den lille vig sydvest for Kjelst bopladsen.

nordvest ved Hesselmed er der igennem knapt et årti udgravet en landsby fra sen førromersk jernalder og ældre romersk jernalder med langhuse med fine brolægninger (Frandsen, 2011). Og så sent som i efteråret 2010 blev der lige vest herfor udgravet to huse fra tidlig førromersk jernalder (Bentsen, 2011).

1) Udgravningen ved Kjelst har journalnummer VAM 1486. Der skal lyde en stor tak til Per Ole Rindel og de otte arkæologistuderende, som gjorde en stor indsats i forbindelse med uddannelsesudgravningen i 2007. Også stor tak til lodsejerne Maja og Torben Thomsen, fordi de velvilligt stillede deres jord til rådighed i denne periode.

2) Udgravningerne syd for Kjelst bopladsen har journalnummer VAM 1352. Beretninger og fund forefindes på Museet for Varde By og Omegn. Lokaliteten har været kendt siden midten af 1990'erne, hvor der ved luftrekognosceringer blev registreret en del aftegninger på markerne, der blev tolket som grubehuse. Der er foretaget udgravninger på stedet i 2000, 2003, 2006 og 2009. Der er bl.a. afdækket af spor af fire langhuse fra ældre førromersk jernalder, 25 grubehuse og flere huse fra både vikingetid og middelalder.





Fig. 2. I forbindelse med prøvegravningen blev der frilagt mindre områder med stenlægninger (Foto: Varde Museum).

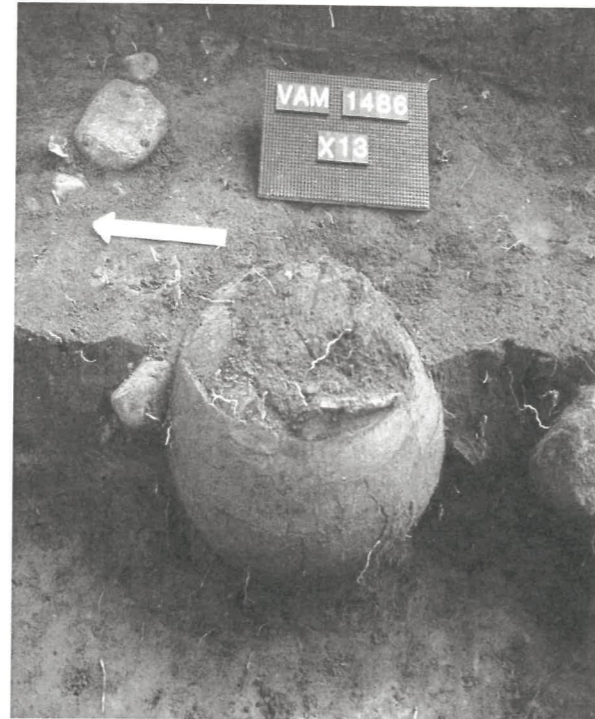


Fig. 3. Ved en af stenlægningerne fremkom et nedgravet forrådskar. Bemærk rødderne som har perforeret karret flere steder (Foto: Varde Museum).

#### Undersøgelsehistorien

Forundersøgelsen blev foretaget i slutningen af marts 2006. Fire nord-syd gående grøfter blev udlagt på det 4 hektar store område med 40 meters mellemrum. Den store afstand mellem søgegrøfterne skyldes et meget minimalt prøvegravningsbudget. Marken var på dette tidspunkt tilsået med lucerne, som er en flerårig plante, hvis rødder kan nå ned til 1 meters dybde, og vi var derfor spændt på bevaringstilstanden af fortidsminderne.

I den nordlige del af søgegrøfterne fremkom massive bebyggelsesspor i form af stolpehuller, gruber, stenlægninger og kulturlag, som bl.a. bestod af rødbrændte lerlag. Ud fra keramikken at dømme skal bebyggelsessporene dateres til førromersk jernalder. Da der var tale om en prøvegravning i forbindelse med en skovrejsning, med et forholdsvis lille budget, var det begrænset, hvor meget det var muligt at undersøge tilbundsgræn-

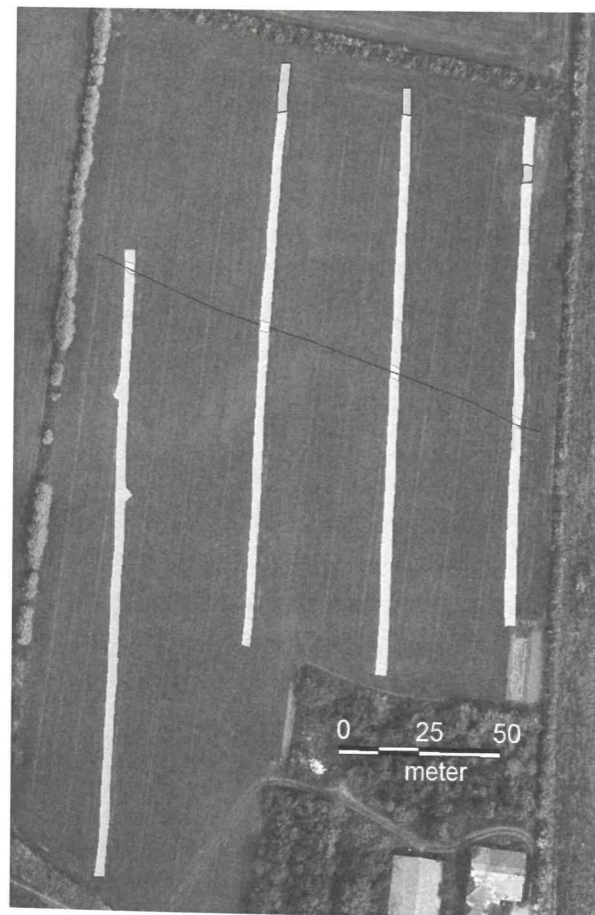


Fig. 4. Oversigt over søgegrøfterne. Kulturlag og stenlægningerne i den nordlige del er markeret med mørkegrå, mens grøften (A1) syd herfor er vist med hvid farve. Den stiplede linje viser grøftens forløb.

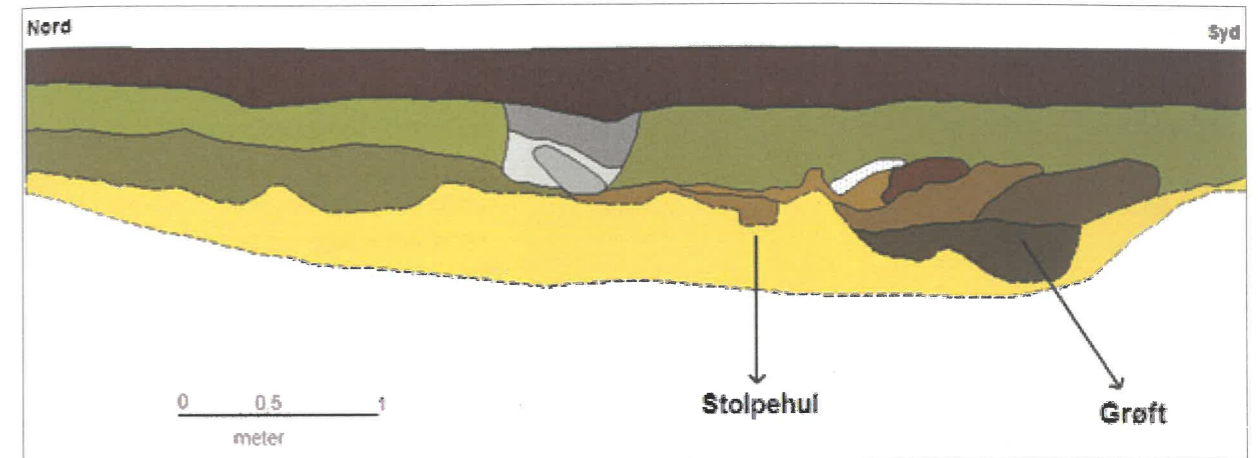


Fig. 5. Profiltegning af grøft A1 i søgegrøft.

de. Omkring to af stenlægningerne blev der dog lavet en mindre afrensning (fig. 2). I forbindelse med den ene stenlægning fremkom et nedgravet forrådskar. Karret var meget fragmenteret, hvilket skyldtes at lucernerødder havde perforeret det fuldstændig. (fig. 3).

Det, der påkaldte sig mest opmærksomhed, var et ca. 2,5 meter bredt grøftforløb (A1), som kunne påvises i alle fire prøvegrøfter ca. 70 meter syd for det nordlige læhegn. Grøften løb nordvest-sydøst og indeholdt enkelte fund af keramik, som daterer den til samme periode som bebyggelsen (fig. 4). For at blive lidt klogere på grøftens funktion i forhold til de nordligere bebyggelsesspor, blev den undersøgt nærmere i søgegrøft 1 og 3. Lidt nede opløste grøften sig i to, en sydlig grøft, som var 1,5 meter bred, og en lidt smallere nordlig grøft, som var 25-30 cm bred. Sidstnævnte blev snittet, hvorved der påvises et stolpehul i grøften. I søgegrøft tre blev der lavet et snit igennem hele grøften med lignende resultat. Grøften opløstes i to. Mod syd fremkom en dybere og bredere grøft (fig. 5), mens der mod nord fremkom en mindre grøft, hvori sås et stolpehul. Ud fra de minimale undersøgelser var det svært at afgøre den helt konkrete udformning og konstruktion, men den sydlige grøft blev tolket som en mulig voldgrøft, med en palisadegrøft mod nord. Placeringen af pladsen på højdedraget med et system af grøfter syd for pladsen ned mod Ho Bugt gjorde det oplagt at tolke grøfterne som en form for palisade/befæstning. Det uundgåelige spørgsmål var, om der kunne være tale om en befæstning i stil med

Priorsløkke ved Horsens, hvor landsbyens huse antageligt blev revet ned for at skaffe tømmer til befæstningen (Kaul, 1985), eller om der blot var tale om et fælles hegn omkring landsbyen.

#### Uddannelsesudgravning

Skovrejsningen blev af forskellige grunde skrinlagt, men på grund af lucernen og den intensive dyrkning blev pladsen anset som dyrkningstruet. Der blev derfor sendt en ansøgning til Kulturarvsstyrelsens pulje til dyrkningstruede formål. Samtidig fik vi en aftale i stand med Per Ole Rindel fra Københavns Universitet om at lave en uddannelsesudgravning for arkæologi-studerende på stedet. Desværre fik vi afslag på vores ansøgning til Kulturarvsstyrelsen, men besluttede at gennemføre uddannelsesudgravningen, og museet finansierede selv maskintimer og arbejdskraft i den forbindelse.

Så i august 2007 stod vi igen i Kjelst. Vi havde fået lovning på, at lucernen ville være høstet, når vi kom. Det var ikke tilfældet, men vi havde også fået lov til at lave en række søgegrøfter nord for læhegnet, for at se om vi kunne påvise bebyggelsen her og evt. afgrænse den mod nord. Derfor lagde vi ud med at lave tre søgegrøfter nord og vest for det prøvegravede areal. I en af grøfterne fremkom en stenlægning, som viste sig at være en del af et treskibet langhus i flere faser. Huset, som beskrives nærmere i det følgende afsnit, blev desværre ikke færdigudgravet på grund af tidspres, og der mangler bl.a. en udredning af de forskellige faser. Det var et generelt problem, at vi på grund



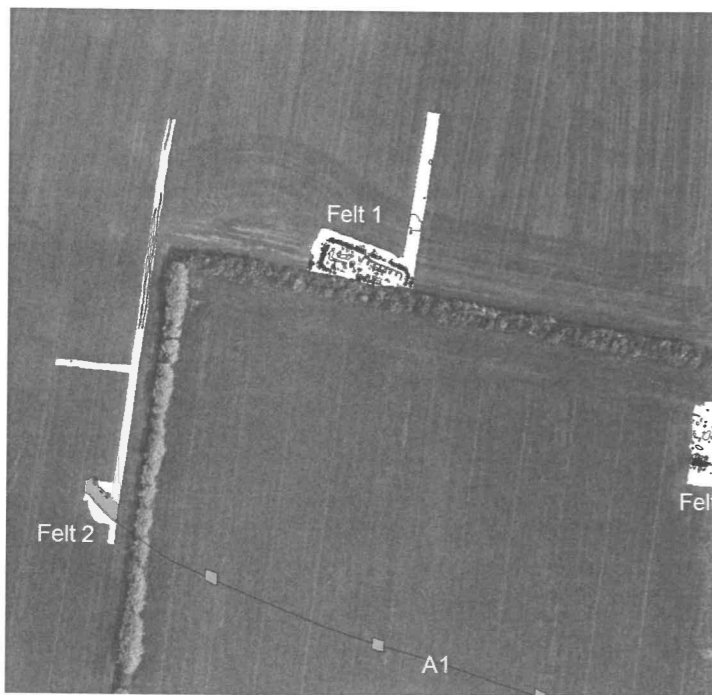


Fig. 6. Oversigt over felterne 1-3 og markeringen af grøft A1's forløb syd for bopladsen. I felt 1 ses langhus K3.



Fig. 7. Per Ole Rindel og studerende fra Københavns Universitet afrenser stenlægningen omkring et hus (Foto: Varde Museum).

af den manglende finansiering ikke havde tid til at færdiggøre udgravningen af de forskellige strukturer. Det gjorde sig også gældende i den nordøstlige del af det prøvegravede område, hvor vi afdækkede et af de kulturlag, som var blevet påvist

under prøvegravningen, et lag som viste sig at dække over et langhus. Der var ikke mulighed for at afdække hele huset, men vi fik frilagt den brolagte staldende.

Undersøgelserforholdene var langt fra optimale, og det ville have været rart med lidt mere tid til at færdiggøre undersøgelserne. Men på trods af det fik vi et godt indblik i bevaringsforholdene på pladsen, som viste sig at rumme flere interessante detaljer.

#### Langhus med "tagdryp"

Udgravningen var planlagt til fire uger, og derfor koncentrerede vi os om to områder: felt 1 og felt 2 (fig. 6). I felt 1 fremkom en stenlægning, som viste sig at være en del af et treskibet langhus (K3).

De studerende gjorde et stort og ihærdigt stykke arbejde og fik efterhånden afdækket hele stenlægningen bortset fra det sydøstlige hjørne, som lå ind under et læhegn (fig. 7). Også stolpehuller og væggrøften i huset blev rensed frem og afslørede et ca. 21 meter langt treskibet langhus med båseskillerum i den østlige ende (fig. 8). Stenlægningen, som var ca. 0,5 meter bred, lå hele vejen rundt om huset i en afstand af 80-90 cm fra væggrøften. Formodentlig skal den tolkes som en form for dræn, for at jorden nedenunder ikke skulle erodere som følge af dryp fra tagskægget i forbindelse med regnvej. Lignende stenlægninger findes også omkring hustomter på jernalderbopladsene ved Øster Lem og Nørre Fjand. På Øster Lem er stenlægningen dog placeret helt op til væggrøften og tolkes mere som en form for støtte af væggrøften (Becker 1961, 92), mens huset på Nørre Fjand med stenlægning omkring er mere identisk med langhuset fra Kjelst (Hatt, 1957, Pl. IVa).

Huset indeholdt andre fine detaljer ud over den omkransende stenlægning. Der var bl.a. stensatte dørtærskler tre steder og to stensatte ildsteder, hvilket antyder, at huset har haft mindst to faser.

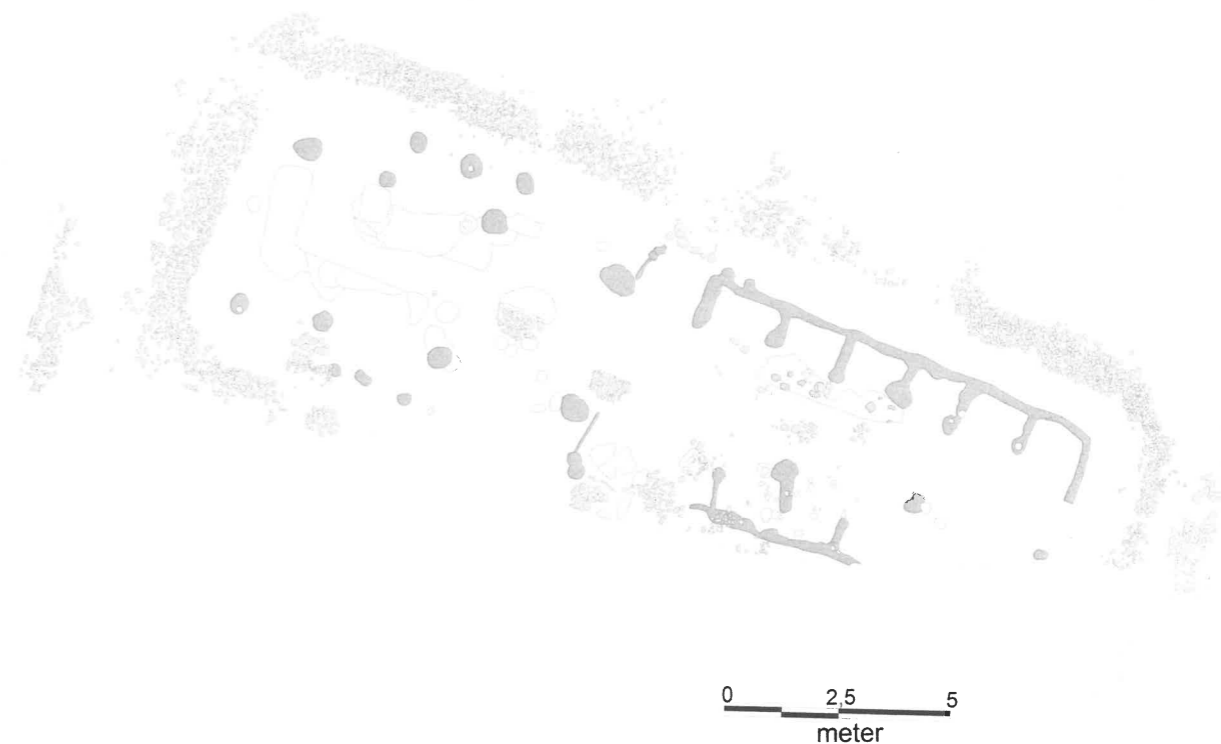


Fig. 8. Langhus K3 med stenlægning omkring væggen. Stenlægningen tolkes som en form for dræn i forbindelse med tagdryp fra husets tag. Bemærk desuden de tre dørtærskler og to stensatte ildsteder, som viser at huset har flere faser. Desværre fik vi ikke lejlighed til at færdiggøre undersøgelserne af huset, hvorfor der ikke blev foretaget en fuldstændig udredning af husets faser.

Under det ene ildsted var der nedsat en fin hankeskål, som kan dateres til førromersk jernalder periode III. Der var også andre offerkar, bl.a. et lille miniaturebæger, som blev fundet i beboelsesenden (fig. 9). Staldenden i den østlige ende havde båseskillerum og har sandsynligvis også haft en mindre grebning, hvilket en fordybning centralt i staldenden med rester af stenlægning indikerer.

Huset er, med sine 21 meter, noget længere end langhusene på Hodde bopladsen, hvor den gennemsnitlige længde var 13 meter (Hvass, 1985, 178). Det største hus på Hodde bopladsen, som også regnes for stormandsgården, var 22,5 meter langt. Selv om vi ikke kan sige ret meget om den sociale struktur på pladsen i Kjelst, indikerer husets længde, staldens størrelse og de fine detaljer, at der måske her er tale om landsbyens stormandsgård.

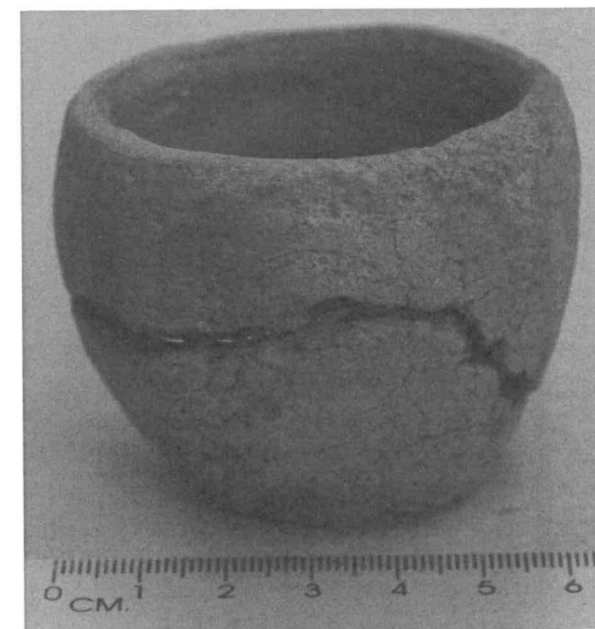


Fig. 9. Lille miniaturebæger fundet i beboelsesenden af langhus K3 (Foto: Varde Museum).

### Hegn som afgrænsning mod syd

Det andet område, vi koncentrerede os om, var den nordvest-sydøstgående grøft (A1) 30-40 meter syd for bebyggelsesområdet. Her blev der åbnet et mindre felt, felt 2, og foretaget en række mere detaljerede undersøgelser af grøften (fig. 6). Der udlagdes en profil igennem den ca. 3 meter brede grøft, som i 5-10 cm's dybde opløste sig i fem mindre grøfter. Den sydligste af grøfterne var med sine ca. 20 cm den dybeste (fig. 10) og havde ikke umiddelbart spor efter stolper. I de to nordligste grøfter blev der derimod registreret stolpehul-



Fig. 10. Grøft A1 opløste sig efter afrensning i 5 mindre grøfter (Foto: Varde Museum).

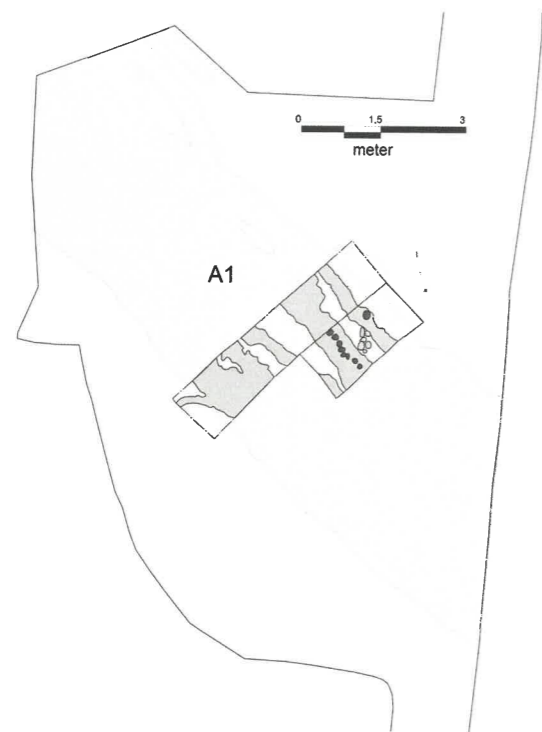


Fig. 11. Grøften A1 med ugravningsområdet indtegnet. I de to nordligste grøfter kunne der udskilles stolpehuller.

ler (fig. 11).

Der blev påvist ildskørnede sten ved fladeafrensningen, og i flere af grøfterne blev der registreret keramik, som kan dateres til førromersk jernalder. Dette tyder på samtidighed med selve bebyggelsen. Det er meget muligt, at grøfterne skal ses som flere faser af et fælles hegn.

Hegnet blev ikke påvist i søgegrøfterne nord for selve bebyggelsen og synes således ikke at have indhegnet landsbyen. Men hvad var så formålet med det? Det giver ikke mening kun at hegne den ene side af landsbyen med det formål at holde kreaturer og lignende inde eller ude. Umiddelbart virker konstruktionen også for spinkel til at være en form for befæstning, men måske er der i virkeligheden snarere tale om en territorial markering af landsbyen mod syd ud imod Ho Bugt.

I felt 3 blev der afdækket en stenlægning, som allerede var registreret i forbindelse med prøvegravningen i 2006. Stenlægningen viste sig at udgøre staldenden i et treskibet langhus, og centralt i stenlægningen sås en grebning, som er et kendt fænomen på de sydvestjyske jernalderpladser. Grebningen er skabt ved, at aflange sten er stillet på højkant på den ene side for at skabe en forskel i niveauet imellem selve grebningen og den flade, dyrene står på. En af stenene var en genbrugt løber til en skubbekværn (fig. 12). I den nordlige side af stalden sås nedgravningen efter det forrådskar, som blev udgravet ved prøvegravningen.

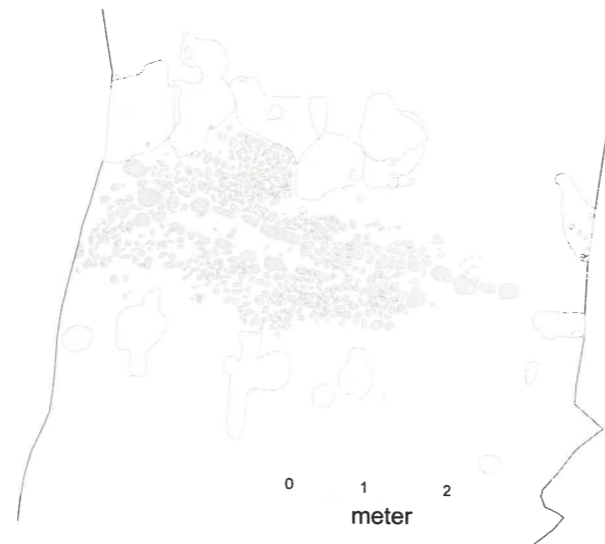


Fig. 12. Brolagt staldende med grebning dannet af sten, sat på højkant. Et fænomen det kendes på mange bopladser i det sydvestjyske område.

### Glimt af en jernalderlandsby

Udgravningen afdækkede kun en brøkdel af bebyggelsen ved Kjelst. Men vi fik trods alt et glimt af en landsby fra sen førromersk jernalder med velbevarede stenlægninger. En landsby som mod syd var afgrænset af et fælleshegn. Vi mangler svarene på, hvordan selve landsbyen var struktureret både fysisk og socialt. Hvilken funktion havde det fælles hegnsløb? Var det en befæstning eller blot en indhegning for at holde dyr ude eller inde, eller fungerede det som territorial markering af landsbyen? Pladsen har et stort forskningsmæssigt potentiale, med dens velbevarede stenlægninger og kulturlag. Men jorden bliver stadigvæk dyrket intensivt, med nedslidning af både kulturlag og stenlægninger til følge.

Hvad er årsagen til, at man bosætter sig et bestemt sted? I dag vil en god udsigt sætte husprisen i vejret. Det har sikkert ikke haft den største betydning i jernalderen, men har måske alligevel ikke været helt uden betydning i Kjelst. Sandsynligvis ligger forgængerens til pladsen mod syd helt ned til bugten. Måske er der en grund til, at man flytter længere op i terrænet og bygger et fælles hegn lige syd for bebyggelsen ud imod Ho Bugt. Måske har man haft et behov for at holde udvig efter evt. fjender, som kom fra søsiden, og måske har det fælles hegn markeret: hertil og ikke længere. Men det er rene hypoteser. Kun ved at foretage større udgravninger i området ved Ho Bugt vil vi komme tættere på at besvare de mange spørgsmål.

### Litteratur

- Becker, C.J. 1961. *Førromersk Jernalder i Syd- og Midtjylland*. Nationalmuseets Skrifter, Større beretninger VI. København.
- Bentsen, L.C. 2011. Hesselmed Vest. I: Møller et al. (red.) 2011. *Nyt fra Vestfronten. Nord- og Vestjyske bebyggelser fra ældre jernalder*. Arkæologiske Skrifter 10. København.
- Frandsen, L.B. 2011. Stenlægning på stenlægning. I: Møller et al. (red.) 2011. *Nyt fra Vestfronten. Nord- og Vestjyske bebyggelser fra ældre jernalder*. Arkæologiske Skrifter 10. København.
- Hatt, G. 1957. *Nørre Fjand – An early Iron Age village site in West Jutland*. Det Kongelige Danske Videnskabskabernes selskab. Bind 2 nr. 2. København.
- Hvass, S. 1985. *Hodde – Et vestjysk landsbysamfund fra ældre jernalder*. Arkæologiske Studier Vol. VII. København.
- Kaul, F. 1985. Priorsløkke – en befæstet jernalderlandsby fra ældre romersk jernalder ved Horsens. *Nationalmuseets Arbejdsmark* 1985. 172-183.