

Kirkerne i Oksby

Af Lars Christian Bentsen

Oksby Kirke, som vi kender den i dag, er den tredje kirke i sognet. Medregner man Mosevraa Kirke, har der været fire i alt. Det er Oksby Kirke og dens to forgængere, denne artikel handler om. Oksby Kirkes to forgængere var middelalderlige, og den yngste af de to kendes i dag som Den Stråtækte Kirke. Den var den sidste stråtækte kirke i Danmark og derfor et særsyn. Den blev revet ned i 1891, opført.. Vi har stort set ingen kendskab til sognets første kirke, men der findes heldigvis både fotografier, malerier og skriftlige kilder, der fortæller om Den Stråtækte Kirke. I den nuværende kirke og i Vardemuseernes samling er der en del inventar fra den stråtækte kirke bevaret. Artiklen her forsøger at samle oplysningerne om sognets kirker og afsluttes med en bemærkning om Sct. Enders Kapel, som også ligger i Oksby Sogn.

Kirkerne og deres skæbne fortæller deres del af historien om livet i et sogn yderst på den jyske vestkyst, hvor sandfygning og stormfloder har været en del af levevilkårene.

Den ældste kirke

Om den ældste kirkebygning vides stort set ingenting, udover at den har eksisteret.¹ Dens præcise placering eller udseende kender vi ikke. Der kan meget vel være tale om en stenkirke af enten granit eller tufsten, idet trækirker i romansk tid var en sjældenhed. En enkelt, skriftlig kilde fra omkring år 1600, der omtaler Varde Syssels kirker, deres tiende og afgifter, nævner en eng syd for kirken i Oksby, hvor kirken stod førhen. Den kirke, der omtales i kilden, er den stråtækte kirke. Det viser, at der har eksisteret en ældre kirke. Derudover findes en Mariafigur i

Vardemuseernes samling (mere herom senere), hvis datering er ældre end den stråtækte kirkes, og den kan dermed også stamme fra dens forgænger. Endelig er Oksby Sogn omtalt i Ribe Oldmoders kirkeliste.²

Hoornshæreth.

.hoo iiij.

.oxeby iiij.

.bellium vj.

I den transskriberede udgivelse af "Ribe Oldmoder" ses Oksby og Ho ansat til en afgift på 4 skilling sølv. Billum sat til 6 skilling sølv. Efter Nielsen 1869.

Ribe Oldmoder er et håndskrift fra Ribe Domkapitel, hvori der blandt andet findes en fortegnelse over stiftets kirker. Listen menes at afspejle situationen omkring 1325. Her nævnes kirken nogle gange, og fra samme kilde kendes også navnene på et par præster i middelalderen. For eksempel Hr. Laves, der nævnes i et brev omkring 1350. Den stråtækte kirke var fra senmiddelalderen og menes opført omkring år 1500 og er dermed ikke den Oksby Kirke, der nævnes i Ribe Oldmoder. En gang i løbet af 1400-tallet blev kirken anneks til kirken i Ho, hvilket vil sige, at begge kirker blev betjent af samme præst. Oksby Sogn var stort, men afgiften til domkapitlet i Ribe (4 skilling sølv) var til gengæld lille. Sammenligner man med Ål



Denne lille tegning i Vardemuseernes samling viser tydeligt den tilsandede kirkegård. Få gravsteder er synlige, og sandflugten har dækket kirkegården.

Sogn, lige nord for og Henne Sogn, en tand længere mod nord, svarer de begge 8 skilling i afgift til stiftet i Ribe. Både Ål og Henne sogne er lidt mindre end Oksby, så det er næppe forkert at antage, at sognet var tyndere befolket.³ Det betyder ikke nødvendigvis, at den dyrkede jord var dårligere, snarere at der var mindre af den, da sognet var plaget af sandflugt.

Den ældst kendte kirkes skæbne kendes ikke, men det er sandsynligt, at den omfattende sandflugt førte til, at kirken måtte flyttes. Den Sorte Død kan bestemt heller ikke udelukkes. De fleste læsere kender sikkert Den Tilsandede Kirke ved Skagen, så problemet med sandflugt er ikke enestående. Dog skal man nok ikke nødvendigvis forestille sig, at der et sted i sandet i Oksby står ruiner af en romansk stenkirke, men det er heller ikke helt utænkeligt. Dog var og er sten en mangelvare i Vestjylland – og især så langt vestpå. Stenene kan derfor meget vel være genbrugt i andet byggeri, dog ikke de senere kirker. Historierne om sandflugten kender de lokale i dag – om end i noget mindre omfang. De store plantager blev plantet for at dæmme op for sandflugten. Før deres tid var situationen en helt anden, som kirkernes skæbne fortæller deres side af.

Sandflugten

At sandflugten virkelig var et problem, er der ingen tvivl om. Selvom digteren Thomas Lange, forfatteren til 'Eventyrets Land', i sin fortælling 'Den stråtækte Kirke' fra 1859 er noget romantiserende i sin beskrivelse, kan der næppe herske tvivl om sandheden af beskrivelsen af den stråtækte kirke og forholdene omkring den. Han skrev: "Oksby Kirkes Omgivelser er derimod en fuldstændig Ørken – intet uden Hede og Sand." Lange beskriver også klitterne nord for kirken og nævner, hvordan sandet fyger over kirkegården. Han slutter sin beskrivelse med at kalde Oksby Kirke "ærværdig som de norske Stavkirker", hvilket nok må tilskrives Langes følelsesmæssige tilknytning til stedet, for sammenligningen holder ikke.

Den Stråtækte Kirke

Jacob Helms blev i 1850 ansat som adjunkt i Ribe og havde siden ungdommen været interesseret i middelalderens kirkebyggerier, som han havde studeret i både ind- og udland. I årene 1882-1904 samarbejdede han med H.C. Amberg om restaureringen af Ribe Domkirke. Helms var en væsentlig person blandt datidens kendere af middelalderlig arkitektur. I 1873 blev Helms tilknyttet Direktionen

for Antikvariske Mindesmærkers Bevaring, og i den sammenhæng udarbejdede han en beskrivelse over kirkerne i Ribe Amt. Indledningen på Jacob Helms' håndskrevne indberetning fra 1874 står i stærk kontrast til Thomas Langes romantiske billede: "Det er vist meget tvivlsomt, om nogen anden Landsbykirke i Danmark i sit Ydre har et saa lidet kirkeligt Udseende som denne, – "Kirken med Straatag"". Det sidste, kirken med stråtag i citationstegn, viser, at kirken var kendt som sådan i samtiden. Man for nemmer, at Helms ikke er imponeret af kirken. Han konkluderer tidligt i indberetningen, at den formentlig kun er 100 år gammel, altså opført i 1700-tallet. På triumfmuren mellem kirkens skib og kor læser Helms årstallet 1753, og det er med til at lede til hans konklusion. Hans indtryk af

kirken forringes yderligere af, at der ikke "... paa nogen Del af Bygningen findes andet slags Tag, – der giver den det almindelige, kirkeagtige Udseende".

Blot 12 år senere blev kirken igen besigtiget, denne gang af arkitekt Frits Uldall fra Randers. Frits Uldall var, ligesom Jacob Helms, en af tidens fineste kendere af middelalderlig kirkearkitektur. Som Helms havde han også en officiel tilknytning til Det Kongelige Museum for Nordiske Oldsager (som i 1892 blev til Nationalmuseet), idet han foretog besigtigelser og udgravninger på museets vegne. Uldall havde en noget mere objektiv tilgang til Oksby Kirke, og væsentligt i denne sammenhæng er, at Uldall konstaterer, at den mur af røde mursten, som Helms også så, allerede i 1807 erstattede ældre murværk



På dette sort/hvidfoto i museets samling fremstår kirken, bortset fra grundplanen, i høj grad som en vestjysk gård. Det afvalmede tag, de hvide gesimser, vinduerne og den nye grundmur må have snydt Helms i 1874.



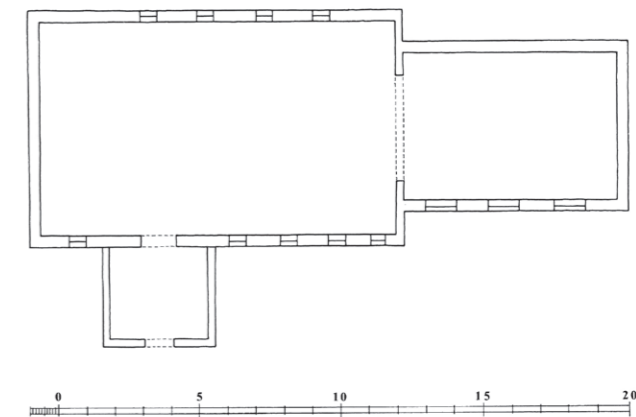
Den middelalderlige døbefonts kumme står i dag i Mosevraa Kirke.

af bindingsværk, men desværre undlader Uldall at datere bygningen.⁴

Den beskrivelse, der kan gives på baggrund af indberetningerne, er en kirke med traditionel grundplan, det vil sige skib med et smallere og lavere kor mod øst. Kirkens dimensioner kendes med nogenlunde sikkerhed fra de to indberetninger ved Jacob Helms og Frits Uldall. Skibet var omkring 21 m langt og 8 m bredt. Især set i forhold til bredden var kirken lavloftet, blot 2,4 m til loftsbjælkerne. Skib og kor identificerer Uldall som de ældste, hvilket er troligt. Begge dele var oprindeligt af bindingsværk, som i 1800-tallet blev erstattet med grundmur. Mod syd blev senere tilføjet et våbenhus, mellem 1740-1791⁵, og kirken fik aldrig et tårn. Helms og Uldall beskriver begge kirken uden tårn, og de billedlige kilder, vi kender, viser også kirken uden tårn, en såkaldt "kullet kirke". Det kan ikke afgøres, om våbenhuset også var opført i bindingsværk, men det er sandsynligt. Våbenhuset på sydsiden af nabokirken i Ho er fra omkring 1820, men afløste et ældre, der

var opført i bindingsværk. Nogen præcis datering af den stråtede kirke kan ikke gives på baggrund af den foreliggende viden, men en sammenlagt vurdering er, at den formentlig blev opført omkring år 1500.⁶

En lang række af skriftlige kilder fortæller om den stråtede kirkes skæbne i århundrederne efter middelalderen. I 1688 overgik kirken til privat eje, og i den forbindelse blev der lavet en synsforretning. Den beskrives som ringe, men alligevel "ved nogenlunde magt". Efter kirken kom i privat eje, synes forfaldet at være sat ind, og i 1716-1718 skrives blandt andet, at kirken er for lille. Ejeren af kirken foreslog i 1717 at flytte den og støttede blandt andet et forslag om, at den skulle bygges sammen med kirken i Ho. Kirken var i så dårlig stand, at den i stormvejr var usikker at opholde sig i. Alligevel rapporterer generalbygmester Johan C. Ernst, at kirken efter en reparation kunne blive stående, hvis ikke sandflugten var for slem. I 1750'erne var kirken igen i dårlig forfatning, og i 1775 skulle den igen undergå en større renovering. Mellem 1809 og 1836 blev kirkens oprindelige bindingsværk



Den stråtede kirkes grundplan, rekonstrueret efter Helms' og Uldalls indberetninger fra 1800-tallet. Efter Danmarks Kirker, Ribe Amt, bd. 16, s. 1386.

udskiftet med den røde grundmur, som snød Helms til at mene, at kirken næppe var gammel.

Kirkens stråtag

I 1800-tallet var den lille kirke i Oksby den sidste med stråtag. I dag og tidligere, som Helms påpegede i sin indberetning, er vi vant til at se kirker med tag af enten tegl eller bly. I 15- og 1600-tallet fortæller kilderne dog ofte om stråtag på kirker (se artikel om bybrande andetsteds i denne årbog), og der findes dokumenterede eksempler på romanske stenkirker, der også har stået under stråtag.⁷ Kirken i Klangsbøl (ty: Klanxbüll), som ligger lige syd for

den dansk-tyske grænse ved vestkysten, er romansk og har stadig stråtag. Teglsten og kunsten at brænde ler til tegl blev først for alvor udbredt over landet i 1200-tallet, og mange af vores granitkirker er ældre. Den fremherskende opfattelse har været, at de var behængt med bly, men bly var en dyr, eksklusiv importvare. Ofte er tagværkerne over kirkerne fra ældre middelalder udskiftet, og måske er årsagen, at tagværkerne skulle forstærkes, fordi de fleste var dimensioneret til at bære et stråtag fra begyndelsen? I ældre middelalder og i den stråtækte kirkes samtid var kirker med stråtag måske slet ikke så sjældne? Det stråtag, som kirken nu er berømt for, endte med at blive årsagen til, at kirken blev nedbrudt. I 1861 blev en



På et nyere maleri, ganske tydeligt inspireret af tegningen fig. 2, er stråtaget tydeligt. Maleri i Oksby Kirke.

lov vedtaget, der forbød kirker at have stråtag (formentlig både af bevaringsmæssige hensyn og af hensyn til brandfare) med mindre, der blev udstedt en særlig tilladelse. Det førte i 1862 til, at det blev besluttet at nedrive kirken. Det skete dog først i 1891. Førnævnte Jacob Helms var en indflydelsesrig mand i det antikvariske miljø omkring århundredeskiftet. Om hans negative mening om kirken har været afgørende, kan vi i dag kun gisne om.

Til den stråtækte kirke hørte den nu nedlagte kirkegård, der i dag ligger i klitplantagen, hvor kirken også er markeret med tørvediger. Den ophørte som aktiv kirkegård samtidig med nedrivningen af kirken, omend enkelte familiegravsteder fortsat er i brug. Den er det eneste synlige vidnesbyrd om, at der engang har ligget en kirke på stedet.

De middelalderlige altertavler

Så langt om, hvad vi ved om den stråtækte kirkes udseende, set udefra. Indefra er vi bedre stillede, og den følgende gennemgang koncentrerer sig om de bevarede genstande og andre kilder, der er med til at vise, at kirken virkelig var middelalderlig.

Jacob Helms så intet, der talte for, at kirken kunne være fra middelalderen. Dog nævner han, at kirkens granitdøbefont er fra middelalderen. Kummen fra døbefonten står nu i Mosevraa Kirke, mens foden, som "... staar tildels sænket ned i Gulvet" på Helms' tid, nu er på kirkegården i Oksby.⁸

Altertavlen beskriver han som værende "I en styg Indfatning fra forrige Aarhundrede..." På forsiden af triumfmuren, den mur, der adskiller skib fra kor, beskriver Helms 12 figurer, udgjort af 11 apostle og Gud Fader. Dem identificerer han som stammende fra sidefløjene på en middelalderlig altertavle. I den stygt indfattede altertavle beskrives en middelalderlig skulptur af Gud Fader og to engle, som Helms mener er dårligt udførte og værdiløse. Ved siden af Gud Fader en Mariafigur med Jesusbarnet, som også får med høvlen: "– tynd og langstrakt, aldeles uden Proportion og uden Interesse." På den anden side



Foden, eller basen, fra den første, romanske kirke står i dag på kirkegården ved Oksby Kirke umiddelbart øst for koret.

af Gud Fader finder en biskopfigur en smule nåde for den hårde dommers blik.

Alt dette middelalderlige inventar foranlediger ikke Helms til at tænke, at kirken kunne være middelalderlig. Måske var det altertavlens stygge indfatning, der hæmmede hans dømmekraft? Det lader heller ikke til, at Helms kendte de skriftlige kilder, der nævner en middelalderlig forgænger.

De samme figurer beskrives mere objektivt, af Frits Uldall i 1886, men han bemærker ydermere, at en af "... Sidefløjene af den gamle Altertavle i gothisk Stiil og med flere Figurer er opsat ved siden af Prædikestolen". Uldall nævner også den middelalderlige, romanske døbefont. Uldall var ekspert i middelalderlige kirkeklokker, som han udgav en stor monografi om,⁹ og derfor undlader han da heller ikke at nævne, at kirkeklokken er fra 1844.

Efter den stråtækte kirkes nedrivning blev store dele af



I den nuværende altertavle i Oksby Kirke indgår en del af figurerne fra den senmiddelalderlige altertavle. Centralt i den nuværende altertavle ses Gud Fader, flankeret af Maria med Jesusbarnet til venstre, til højre en biskop. Gud Fader understøttes af to engle, som også Helms kommenterede, naturligvis - fristes man næsten til at sige, med vanlig syrlighed: "Udførelsen er daarlige..."

dens inventar kasseret eller det endte i privateje. En del endte til sidst i Vardemuseernes samling. Vardemuseerne (dengang Museet for Varde By og Omegn) leverede en del af de senmiddelalderlige helgenfigurer tilbage til kirken i Oksby i 1936, hvor de indgik i den nye altertavle (den nuværende). De figurer, der nu indgår i den nye altertavle, undergik desværre restaureringer, der ikke blev udført af professionelle konservatorer.¹⁰

I fløjene står de resterende figurer fra senmiddelalderen, fraregnet en, der blev fremstillet i 1936. Figurerne er blevet tilføjet navne, som ikke stemmer overens med de attributter, der ellers kan identificere dem. Denne altertavle står i den nuværende Oksby Kirke fra 1891.

Udover figurerne i altertavlen er bevaret to senmiddelalderlige figurer. En smuk og elegant udført Mariafigur, som er bevaret i Vardemuseernes samling. Madonnaen har lighedstræk med en række andre Madannafigurer i det sydlige Jylland, og Danmarks Kirker daterer figuren til omkring 1425. Den stråtækte kirke stammer, som ovenfor nævnt, fra årtierne omkring 1500. Dermed må Mariafiguren stamme fra forgængeren. Figuren stammer sandsynligvis fra et sidealter, og var dermed placeret i skibets østende, nord for korbuen.

Alle kirker var i middelalderen viet til en helgen, et relikvie af denne helgen lå ofte i et lille rum i alterbordet. Vi ved dog ikke, hvilken helgen kirkerne i Oksby var viet til. Den store Maria-figur kan måske betyde, at de var viet til Vor Frue.

Den stråtækte kirke fra omkring 1500 har haft to forskellige altertavler. De figurer, der nu står i Oksby Kirkes altertavle, har formentlig haft omtrent samme plads i den stråtækte kirkes ældste altertavle. Dens opbygning med et centralt felt og to sidefløje var den samme, som den nuværende. I museets samling findes stykker af en stavværksbaldakin af træ, der har indgået i sidefløjene, hængende ned fra fløjenes overkant. Fra den ene fløj er hele baldakinen bevaret. Den er oprindeligt fremstillet i to stykker. Stykkerne er udformet med i alt 16, fint udskårne



Maria med Jesusbarnet, fremstillet omkring 1425.

Den anden af de to senmiddelalderlige skulpturer, Gud Fader i en himmelkroningsscene. Denne er fremstillet omkring år 1500, og er dermed formentlig fremstillet til den stråtækte kirke.



Stykkerne er for nyligt hjemkommet efter et længere ophold på Nationalmuseet. Det var det, der foranledigede nærværende artikel til at sammenstykke både den viden, vi kender fra de historiske og sparsomme, arkæologiske kilder og, hvad museets samling rummer."



Et hoved fra endnu en senmiddelalderlig figur findes i museets samling og det samme gælder det symmetriske stykke baldakin. Stykket kan meget vel have været en del af den centrale altertavles baldakin.

sengotiske, spidsbuede vinduer over to kølformede buer. Stavværket er bevaret i 17 af de 18 vinduer. Stykket er symmetrisk i sin længdeakse, så det kan ikke afgøres, hvilken af sidefløjene, det har siddet i.

Denne altertavle var i midten af 1700-tallet i så dårlig stand, at man valgte at fremstille en ny, som altså blev altertavle nr. 2 i Oksby Kirke. De tre centrale figurer, som er genanvendt i den nuværende Oksby Kirkes tavle, blev også anvendt i denne tavle, som dog var uden sidefløje. De resterende figurer blev ikke kasseret, men omplaceret. Et interiørmaleri fra 1884 viser, at seks af figurerne blev opsat på den nordlige del af triumfmuren. De andre seks sad på triumfmurens sydlige del, men stadig placeret i

den senmiddelalderlige sidefløj. De tre store figurer ses i maleriets baggrund, hvor de står i barokaltertavlen fra midten af 1700-tallet.

Arkitekt Uldall, der i 1886 besøgte den stråttækte kirke, fik opgaven at tegne de to nye kirker. Kirken i Oksby blev opført efter traditionel grundplan med skib og et smallere, lavere kor. Indgange blev placeret i koret, og i kirkens tårnløse vestende. Kirken i Mosevraa er magen til, blot et fag kortere. Frits Uldall tegnede de nye kirker i nyromansk stil, med anvendelse af mange af de arkitektoniske elementer, der kendes fra 1200-tallets teglstensarkitektur. Det gælder savsnitfrisen, der løber om kirken, den flerleddede gesims og de rundbuede vinduer. Vinduerne



Maleriet er stemningsfuldt og giver et fint indtryk af den senmiddelalderlige kirke. Man fornemmer den lave loftshøjde, og udover de senmiddelalderlige figurer og deres placering i 1800-tallet, viser maleriet også kirkens nu forsvundne prædikestol fra omkring 1580. Maleri i museets samling af M. Jepsen, 1884.

er væsentligt større end på de romanske teglstenskirker. Mange af vores romanske stenkirker fik i samme periode indsat nye og større vinduer – det kan for eksempel iagttages på S. Jacobi Kirke i Varde, så vinduernes størrelse tager hensyn til samtidens ønsker og behov. Langt de fleste romanske kirker har indgang i både nord- og sydsiden af skibet, men Oksby nye kirkes hovedadgang blev placeret i kirkens vestgavl i en stor portal. Gennem hele forløbet om den stråttækte kirkes skæbne, var der til forskellige tider store meningsforskelle blandt de lokale. Om der forelå

en egentlig anbefaling om nedrivning fra Helms og/eller Uldall ved vi ikke, men de har givetvis været under lokalt pres. Den endelige løsning blev de to kirker, der i dag findes i sognet, Oksby og Mosevraa.

Sct. Enders Kapel

Som lovet i indledningen afsluttes artiklen med et par bemærkninger om det omdiskuterede S. Enders Kapel, som også ligger i Oksby Sogn. Kapelstedet kendes endnu



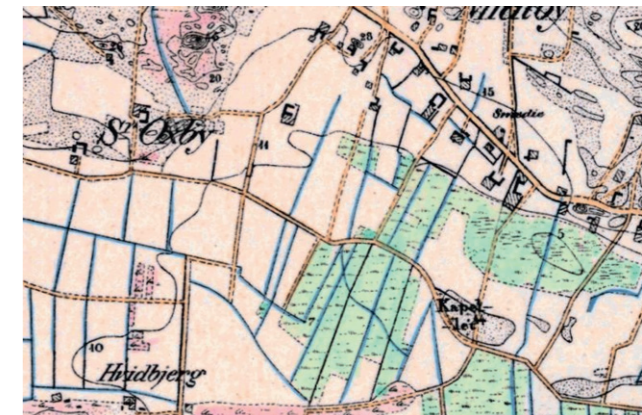
Den nuværende Oksby Kirke er altså nummer tre i rækken af kirker i Oksby Sogn. Dens forgænger, den stråttækte kirke, lå på den gamle kirkegård og blev nedbrudt i 1891. Den havde også en forgænger, som vi kun kender omtalt i en kilde fra 1600-tallet, der fortæller, at den lå syd for den stråttækte kirke. Med i rækken skal egentlig tælles Mosevraa Kirke, som blev en del af forhandlingerne om, hvor den nye kirke skulle bygges i 1891.

og har været kendt i hvert fald siden 1600-tallet. I præsteindberetningerne til Ole Worm i 1630'erne skriver præsten i Ho og Oksby Sogn om den navnkundige "Capelhøy", hvor man i samtiden vidste, at der havde stået et kapel på indviet jord. Den store stormflod i 1634 havde blotlagt kranier og kister. Det er fra samme kilde, navnet Sct. Ender af Oksby kendes. Sct. Ender er ikke en officiel katolsk helgen, men lokale helgener kendes fra middelalderen, og det kan ikke afvises, at det er en sådan, der omtales.¹² Det er også tænkeligt, at der kan være tale om den katolske helgen Sct. Andreas, og at navnet lokalt er blevet "forvansket" til Sct. Ender. Andreas var en af de 12 apostle. Trods at kapellet blev ramt af den store stormflod, blev de sidste begravelser på stedet foretaget omkring 1870. Når kapellet nævnes så tidligt som i 1620'erne, og at det er indviet til en helgen, kan der næppe være tvivl om, at kapellet har sin oprindelse i middelalderen.¹³ Det er foreslået, og med stor sandsynlighed, at det blev brugt af fiskerne og de handlende på de store sæsonfiskerlejer ved Sønderside.¹⁴ Når det hører med i artiklen om kirkerne i Oksby Sogn, er det fordi, at et kapel ikke har sin egen præst, men betjenes fra sognekirken. Præsten, der prædikede i både den stråttækte kirke og dens forgænger, har altså også betjent Sct. Enders Kapel.

Lars Christian Bentsen kan kontaktes på lcb@arkvest.dk

Noter

1. I de ældre behandlinger af kirken findes en del forvirring omkring Sct. Enders Kapel og den forgænger, den stråttækte kirke havde. J. Olsen mener at den stråttækte kirkes forgænger afløste Sct. Enders Kapel, men det er påvist, at Sct. Enders Kapel er fra middelalderen og dermed har eksisteret samtidig med den stråttækte kirke, og dens afløser. Se Oksby Gamle Kirke og Kirkegaarde før 1891. I: Fra Ribe Amt 1905, s. 118-131
2. Nielsen, Oluf: Adkomster, Indtægtsangivelser og Kirkelige Vedtægter for Ribe Domkapitel og Bispestol – nedskrevet 1290-1518 – kaldet "Oldemoder" (Avia Ripensis). København 1869, s. 111



På de såkaldte Høje Målebordsblade fra ca. 1875 er kapellet angivet. Kort: Styrelsen for Datasikkerhed og Effektivisering.

3. Søvsø, Morten: Ribe Oldemoders kirkeliste. I: Landskaber og strategier, sociale miljøer og identitet. Middelalderens Rurale Danmark, Højbjerg 2022, s. 67-74. Tak til Morten Søvsø for udlån af GIS-grundlaget til den citerede artikel
4. Indberetning af Frits Uldall, 1886. Håndskrifter 1886, s. 281-282, Nationalmuseet, Antikvarisk-Topografisk Arkiv (beretningen nedfældet i 1891)
5. Danmarks Kirker, Kirkerne i Lønne, Ål, Ho og Oksby, s. 1391
6. Danmarks Kirker, Kirkerne i Lønne, Ål, Ho og Oksby, s. 1383
7. Bertelsen, Thomas: Kirketage - Danske kirkers tagbeklædning i middelalderen. I: KUML 1997-1998, Højbjerg 1998, s. 295-347
8. Indberetning af Helms, 1874, Nationalmuseet, Antikvarisk-Topografisk Arkiv
9. Uldall, Frits: Danmarks Middelalderlige Kirkeklokker, København 1906. Genuddgivet af Forlaget Hikuin, Højbjerg, 1986
10. Danmarks Kirker, Kirkerne i Lønne, Ål, Ho og Oksby, s. 1395
11. Museets samling rummer flere genstande end de her anvendte. Artiklen har kun medtaget de genstande, der relaterer sig til middelalderkirken
12. Jørgensen, Ellen: Helgendyrkelsen i Danmark, 1909, s. 46
13. Engberg, Niels: Danmarks Døde Kirker, Odense 2018, s. 604
14. Holm, Poul: Sønderside - Fiskerleje og handelsplads. I: Mark og Montre 1998, s. 69-80