

Hulbælter

– en ”ny”, lang og farlig type anlæg fra ældre jernalder

Palle Eriksen & Esben Schlosser Mauritsen

Udtryk som ”den rådne banan” eller ”udkantsdanmark” er ikke noget vi vestjyder bruger eller kan lide at høre om vores landsdel. Disse – i vores ører – nedsættende betegnelser bunder i, at Vestjylland økonomisk lider under og presses mere og mere af den centralisering, som trækker Danmark skævt til fordel for Østjylland og øerne.

Men arkæologisk set er der ingen rådne bananer her, snarere guldæbler! For i Vestjylland er fortidsminderne utroligt godt bevarede set i forhold til størstedelen af Danmark. Det skyldes først og fremmest den sandede jordbund, som siden oldtiden har været dækket af hede, og først sent er blevet opdyrket i større stil i modsætning til Østdanmark, hvis mere frugtbare jord tidligt blev lagt under plov. Den førhen så ekstensive dyrkning af de vestjyske jorder, ofte i kombination med beskyttende lag af flyvesand, har gjort, at hustomter og andre fortidsminder fra oldtiden ligger rimeligt godt beskyttet under muldlaget.

De optimale bevaringsforhold for de vestjyske fortidsminder blev tidligt opdaget og udnyttet af arkæologerne fra Nationalmuseet. Her skal blot nævnes tre forskellige slags oldtidsminder, alle fra ældre jernalder: 1) tuegravpladsen ved Årre, hvor der i 1892 stadig var synlige småhøje i heden, 2) oldtidsagre med skelvolde, ligeledes synlige i hederne og opmålt i 1930'erne og 40'erne – bedst kendt i Vestjylland er forekomsten af jernaldermarkerne på den fredede Øster Lem Hede samt 3) hustomter og landsbyerne ved Grøntoft og Hodde undersøgt henholdsvis 1961-72 og 1971-73, og hver især skelsættende bebyggelsesundersøgelser, hvor man med maskine fjernede muldjorden og for første gang kunne tegne en grundplan over en jernalderlandsby.

Alle disse lokaliteter er i dag klassikere. Flere kunne nævnes, og nye er kommet til ved de lokale museers udgravninger. Sammen med andre fund, både i og uden for vore to museers arbejdsområder, har de givet os et enestående indblik i vestjydernes livsvilkår i ældre jernalder: Et stille og roligt bondeliv. I hvert fald i begyndelsen af jernalderen. Godt nok med nogle få voldelige indslag som for eksempel våbenofferfundet Hjortspring på Als. Men stort set: Fred og ingen fare.

Dette billede er selvfølgelig meget generaliseret og kræver lidt forklaring. Ældre jernalder dækker en 900-årig periode, fra 500 f.Kr. til 400 e.Kr., der igen af arkæologerne opdeles i førromersk jernalder (500 f.Kr. – år 0) og romersk jernalder (år 0 – 400 e.Kr.). Først i yngre førromersk jernalder – omkring 100 f.Kr. – dukker i det vestjyske arkæologiske materiale de første spor af tegn på ufred op: grave med våben og den be-fæstede landsby Lyngsmose. Men i tiden inden, i ældre førromersk jernalder, var der som sagt stort set fred og ingen fare – troede vi, indtil hulbælterne blev opdaget, og deres rette funktion blev forstået.

De første hulbælter dukker op

Første gang arkæologerne fandt et hulbælte var i 1966 ved udgravningerne af den omfangsrige jernalderbebyggelse ved Grøntoft nær Grønbjerg.¹ Det var professor C.J. Becker, der ledte udgravningerne, som var den første storstilede undersøgelse, hvor 16 hektar muldjord blev afrømmet med maskinkraft. Ved undersøgelsen fandtes mere end to hundrede hustomter, hovedsagligt fra ældre jernalder, samt som nævnt et hulbælte.

Hulbælte! – Det lyder som en form for livrem, men er altså også betegnelsen for et særligt forhistorisk anlæg, hvis navn i de sidste ti år har vundet hævd i det arkæologiske fagsprog. Ser vi på et typisk udsnit af hulbæltet ved Grøntoft, så består det af et tre meter bredt bånd eller bælte bestående af 5-7 rækker opfyldte huller, der er 15-30 cm dybe, regnet fra den afgravede flade. Bæltet kunne med tre større afbrydelser følges over et 800 meter langt, buet stræk. C.J. Becker mente, at der havde stået pæle eller stolper i hullerne, og hele anlægget blev derfor karakteriseret som en palisade, men formålet med den var uklart. Den kunne ikke entydigt knyttes til en bestemt fase af bebyggelsen ved Grøntoft, selv om det kunne godtgøres, at den var anlagt i ældre førromersk jernalder.

I de følgende årtier fandtes der kun få hulbælter, nemlig et for hvert årti; så da hulbæltet ved Lystbækgård mellem Torsted og Ulfborg dukkede op i 1990, var det blot det fjerde i rækken. Til gengæld kom det til at spille en særlig

rolle i udforskningen af de indtil da gådefulde anlæg. Det var så heldigt, at Lystbækgård-hulbæltet blev fundet forud for skovrejsning på jord ejet af staten, så marken med hulbæltet fremover kunne undgå beplantning og pløjning og blot ligge i græs og vente på en kommende målrettet undersøgelse. Det blev aktuelt i år 2000, da lektor Per Ole Rindel fra Københavns Universitet, kontaktede det daværende Ringkøbing Museum. Han havde af C.J. Becker fået overdraget Grøntoft-undersøgelserne for at publicere dem, og ville derfor gerne have foretaget en arkæologisk undersøgelse af Lystbækgård-hulbæltet for at kaste nyt lys på hulbæltet ved Grøntoft.

Undersøgelsen i 2000 af hulbæltet ved Lystbækgård viste, at det kunne følges over et 200 m langt stræk, hvor det undervejs slog et vinkelret knæk.² Bæltet var 3,5 m bredt og bestod af 7-9 rækker huller. Dele af hulbæltet var utroligt godt bevaret, da det var overlejret af et tykt lag flyvesand, og det kunne derfor sandsynliggøres, at hullerne oprindeligt



Tømte huller ved udgravningen af Grøntoft-hulbæltet ved Grønberg, sidst i 1960'erne.



Udgravningsflade ved Lystbækgård-hulbæltet. Der ses tydelige spor af udvaskning og udfældning omkring hullerne. De aflange fyldskifter på tværs er senere dyrkningsspor, såkaldte agerrener fra historisk tid.

ikke var særligt dybe: 25-30 cm i forhold til den daværende overflade. En del af hullerne indeholdt store lerkarskår, der kunne dateres til den ældste del af førromersk jernalder. Det vigtigste resultat var dog, at det entydigt kunne påvises, at der ikke var spor af stolper eller pæle i hullerne, som havde stået åbne. Hulbæltets funktion blev tydet som et forsvarsanlæg under indtryk af Cæsars beskrivelse af et lignende – dog større anlæg – ved belejringen af gallernes borg, Alesia, i Nordfrankrig i 52 f.Kr. Ligesom i Alesia kunne der i Lystbækgård-hullerne have været opvendte træspidser uden at disse havde sat sig arkæologiske spor. Cæsars huller med spidser blev af hans soldater kaldt for "liljer", og trods tidsforskellen til det 3-400 år ældre Lystbækgård-hulbælte, var det – som vi senere skal se – ikke helt ved siden af at trække paralleller mellem det danske anlæg og det franske.

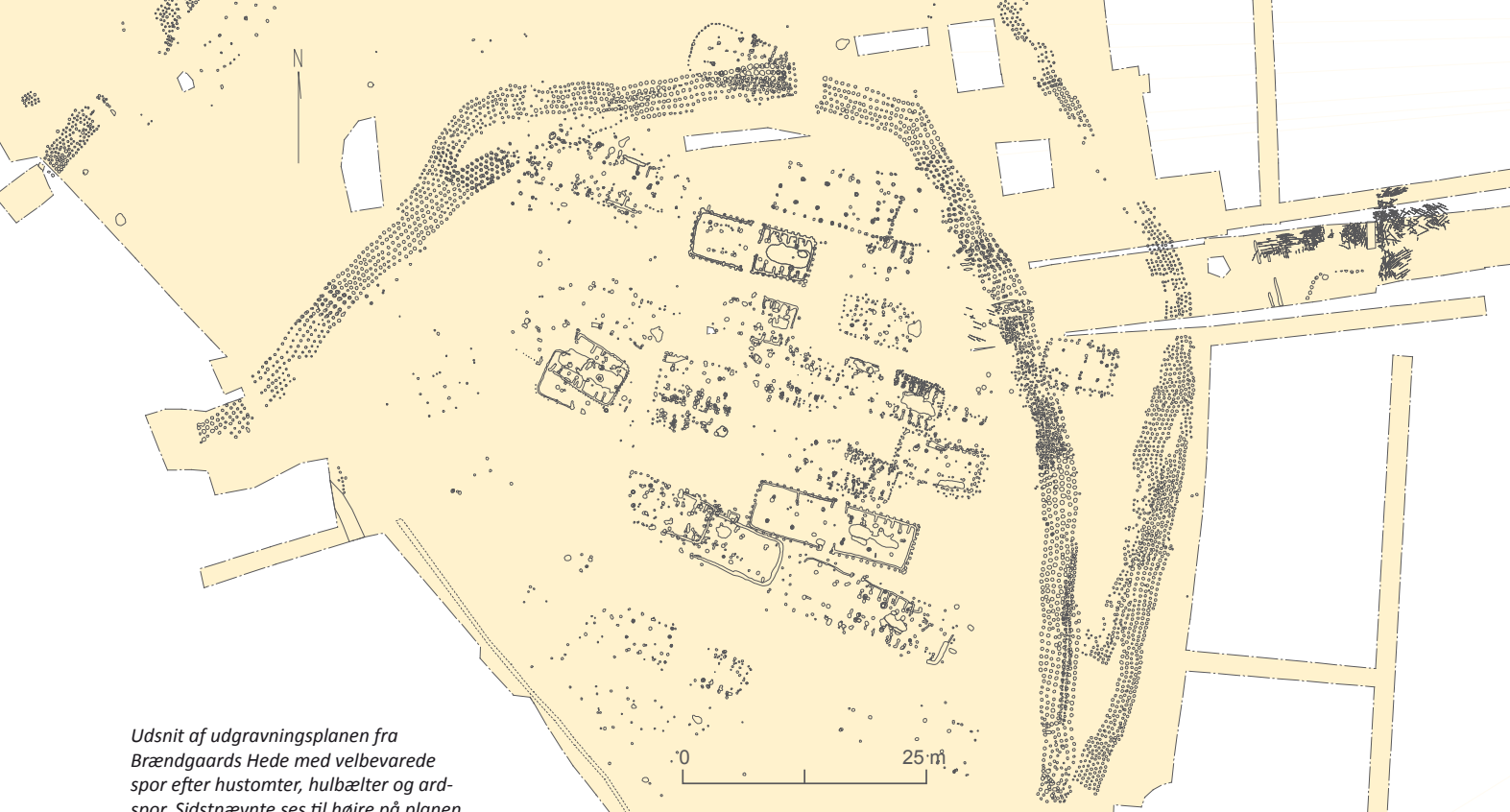
I det hele taget var årtusindskiftet et godt hulbælteår. Ud over undersøgelsen ved Lystbækgård blev der fundet tre nye hulbælter, nemlig et i Viborg Stiftsmuseums og to i Herning Museums ansvarsområder.³ Året efter – i 2001 – blev tolkningen af hulbælter som forsvarsanlæg kraftigt bestyrket, da Holstebro Museum foretog en undersøgelse forud for anlæggelse af en parkeringsplads ved den fredede folkevold, Rammedige, 10 km sydvest for Lemvig.⁴ Foran og langs med voldgraven var der spor af et hulbælte. Nu er Rammedige ikke dateret, men andre lignende jyske folkevold, som er tidsfæstet, kan henføres til romersk jernalder; for eksempel er Olgerdiget ved Haderslev anlagt i første århundrede e.Kr. Sandsynligvis er hulbæltet ved Rammedige samtidigt med volden og graven sammesteds, og i så fald kan vi opfatte hulbæltet som et forværk, en ekstra forhindring foran voldgraven. Men hulbæltet kan jo også være ældre, i så fald er perspektivet stadig fascinerende: Hulbæltet bliver da en forløber for folkevolden.

2004 var også et godt hulbælteår med tre nyopdagede hulbælter. Risum Østergård, 7 km øst for Holstebro var ét af dem. Her har Holstebro Museum senere foretaget opfølgende undersøgelser, der viser, at hulbæltet kan følges over et foreløbigt 2,3 km lige stræk! Så Risum Østergård er indtil



Et hulbæltehul ved Brændgaards Hede, opfyldt bevidst med større lerkarskår fra ét eller flere lerkar.

videre det længste af de kendte hulbælter.⁵ På anden- og tredjepladsen kommer to hulbælter, der hver især indtil videre er 1,3 km lange: Liseborg ved Viborg og Tvis Møllevej nær Holstebro.⁶ Alle tre hulbælter har et lige forløb, og alle er de udaterede. Ved Risum Østergård kunne udgraveren påvise, at hulbæltet var anlagt i sektioner på 3,5 m svarende til én mands arbejde.



Udsnit af udgravningsplanen fra Brændgaards Hede med velbevarede spor efter hustomter, hulbælter og ardspor. Sidstnævnte ses til højre på planen.

Træspidser mellem hullerne

Knap 2 km vest for Torsted undersøgte Ringkøbing-Skjern Museum i årene 2008-10 en bebyggelse, Brændgaards Hede, fra ældre førromersk jernalder.⁷ Bebyggelsen, der har eksisteret over et par hundrede år med anslået 3-4 samtidige gårdsenheder, ligger ud til kanten af en mose. Det helt specielle ved denne bebyggelse er, at den på landsiden har været omkranset af et hulbælte, der i en stor bue går fra engen syd for bebyggelsen og til engen nord for. Men måske er det ikke så specielt; flere bebyggelser fra denne tid ligger på lignende vis. Nogle af dem kan også have været omgivet af hulbælter, men sporene af dem er for længst pløjet væk, når de får besøg af arkæologerne.

Hulbæltet ved Brændgaards Hede kunne følges et stykke ud i mosen. I det fugtige sand, der senere blev dækket af tørvedannelse, var der usædvanligt gode bevaringsforhold. Her havde ploven ikke været nede og røre hullerne, og her var der bevaret træ – ganske særligt træ. Mellem de af sand og tørv opfyldte huller stak der spidse træpinde op. I selve hullerne var der ikke det mindste spor af opretstående træspidser. På baggrund af disse vidnesbyrd er det ikke vanskeligt at forestille sig, at der mellem hullerne i hele hulbæltet – også på det tørre land – har været i hundredvis, ja tusindvis af træspidser. Det er tankevækkende, at man har fundet disse spidser ved alle de tre befæstede landsbyer vi kender fra førromersk jernalder; Borremose, Lyngmose og Brændgaards Hede.

En udgravningssituation fra Brændgaards Hede, februar 2008, hvor hulbæltehullerne tydeliggøres af rimfrost omkring de indrisede fyldskifter.



Egetræsspidser siddende som de blev fundet mellem hulbæltehullerne ved kanten af mosen.



En egetræsspids, fundet siddende in situ mellem de tørvefyldte hulbæltehuller i mosen.



Flyvesandsfyldt hulbæltehul.

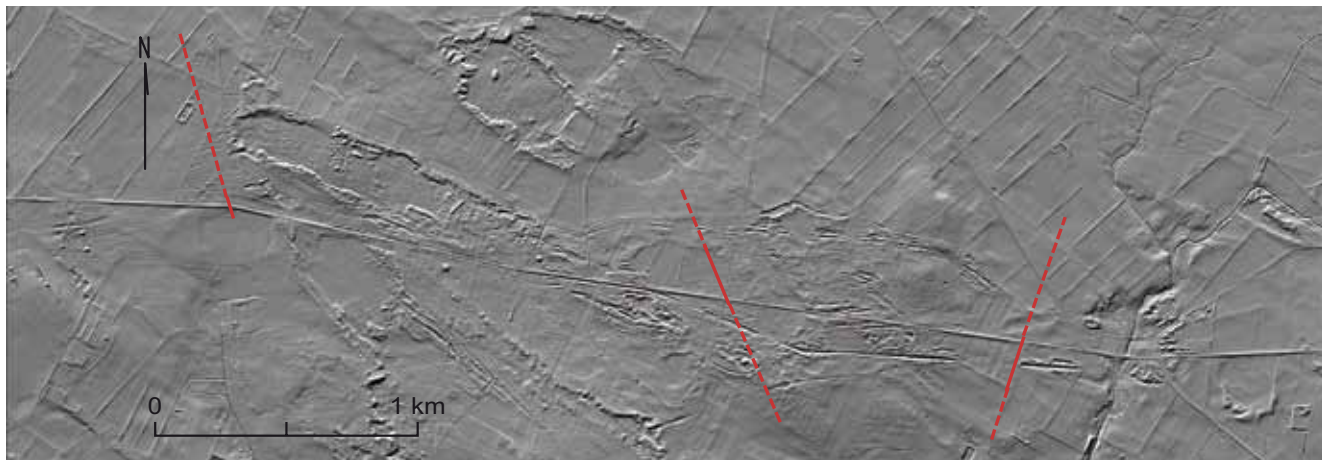
Tre på stribe i ingenmandsland

Brændgaard's Hede var det tredje hulbælte i Ringkøbing-Skjerns arbejdsområde. Siden er der dukket yderligere seks op. Tre af dem, fundet og undersøgt inden for de sidste fire år, ligger på stribe inden for et tre kilometer langt stræk på tværs af hovedvej 15 – vejen mellem Ringkøbing og Herning og videre østpå. Striben med de tre hulbælter strækker sig fra Femhøjsande, 500 m øst for Ringkøbing, østpå til Røgind. Landevejen fra Ringkøbing og østpå må være en ældgammel vej. Så langt tilbage i tiden som det er muligt at følge den på kort, det vil sige til begyndelsen af 1800-tallet, er der tegnet en vej her. I skovområderne langs med vejen er der spor efter hulveje med samme orientering: øst-vest. Og på de moderne laserscannede terrænopmålinger – Danmarks Højdemodel – kan man se et mylder af gamle vejspor med samme retning. Nogle af disse vejforløb kan gå tilbage til jernalderen.

Baggrunden for de mange veje med samme orientering skyldes terrænet. Mod nord og mod syd har der været brede vådområder, som har hindret færdsel. Skulle man i dette område fra vest mod øst eller fra øst mod vest, valgte man den



Ved prøvegravningen ved Skraldhede i 2010, dukkede der til stor overraskelse et nyt hulbælte op, parallelt med det kendte fra 2008. I plantagen var det blot nødvendigt at grave de øverste 10 cm af skovbunden af, for at komme ned til de yderst velbevarede hulbæltehuller.



Udsnit af Danmarks Højdemodel med landskabet omkring hovedvej A15, øst for Ringkøbing. De mange hulveje mellem Femhøjsande og Røgind ses tydeligt. Stregene angiver de fundne hulbælters orientering og deres formodede maksimale udstrækning.



Hulbælte ved Skraldhede krydser A15.



Det nyfundne hulbælte ved Røggind, blot 1 km øst for Skraldhede-hulbælterne.

trange korridor. De tre nyfundne hulbælter – Femhøjsande, Skraldhede og Røggind nævnt fra vest mod øst – er anbragt ved lokale naturlige indsnævring af sporet, for at kontrollere færdslen. Og også i dag ligger de på tværs af vejen. Om de har fungeret samtidigt eller har afløst hinanden, ved vi ikke.

Flere forhold omkring de tre hulbælter tyder på, at de kan være anlagt i en slags tomrum. Der er i forbindelse med et cykelstiprojekt på begge sider af vejen ikke fundet ét eneste spor efter bebyggelse over den tre kilometer lange strækning. Til gengæld er der fundet oldtidsagre umiddelbart øst for Røggind og få hundrede meter vest for Femhøjsande. Det sidste sted er der tilmed fundet hustomter fra førromersk jernalder. Området, hvor Velling Plantage ligger i dag, hed tidligere Skraldhede. Ifølge stednavneforsker Peder Gammeltoft fra Københavns Universitet kan "skrald" enten henvise til "af-fald" eller "dårlig jord". Skraldhede er da også på gamle kort angivet som en fugtig og sumpet hede. Ved undersøgelsen af hulbæltet ved Skraldhede var bevaringsforholdene så gode,

at man med rimelighed kan konstatere, at netop dét sted aldrig har været under plov, heller ikke i oldtiden.

Der er ingen anledning til at betvivle eksistensen af territorier i førromersk jernalder i Danmark, om end de er svære at dokumentere arkæologisk. Fundet af de tre hulbælter giver grund til at antage, at territoriale grænser ikke nødvendigvis har været klart definerede linjer som moderne landegrænser, sogne- og matrikelskel. Grænsen mellem to områder kan lige såvel være et mennesketomt areal – et ingenmandsland. Brugen af en sådan bufferzone mellem for eksempel to stammer er kendt fra flere etnografiske kilder.

Masser af hulbælter og ny viden

I det foregående har fokus være rettet mod nogle af de ni hulbælter, som er fundet i Ringkøbing-Skjern Museums ansvarsområde. I Museet for Varde By og Omegns område er der indtil videre kun dukket ét hulbælte op. Men hulbælter er vidt udbredte i Jylland, og et enkelt er fundet på Lolland, så for tiden – december 2011 – har vi kendskab til 29 hulbælter.

De jyske hulbælter ligger overvejende på de sandede jorder, som først sent er blevet opdyrket. Sandsynligvis har der i ældre jernalder været hulbælter over hele landet.

Fokus er her rettet mod en bestemt tolkning: Hulbælterne har fungeret som forsvar og spærringer mod indtrængende fjender. De mange hulbælter i velundersøgte områder tegner da et billede af et stærkt territorieopdelt landskab med befæstede grænser i den tidlige førromerske jernalder. Deres anlæggelse tyder på et højt konfliktniveau i perioden, ganske modsat den traditionelle opfattelse af "et stille og roligt bondeliv".

Ikke alle arkæologer, der arbejder med hulbælter, kan tilslutte sig denne tolkning, og de vil i hvert fald gerne nuancere den til, at hulbælterne også kan have tjent andre formål, for eksempel som hegn mod kvæg og kvægtyve eller som symbolske-kultiske linjer i landskabet.

Med 29 kendte og undersøgte hulbælter er der masser af ny information om hulbælternes form, størrelse, topografiske placering mm., der kan belyse hvilke formål, de har haft, og dermed være med til at skaffe os ny og afgørende viden om samfundet i ældre førromersk jernalder. Og mange aspekter af hulbælterne, blandt andet lignende anlæg andre steder i verden, er der ikke plads til at komme nøjere ind på her. Men det er der råd for!

Et projekt og en bog

Først i år 2000 markerede hulbælterne sig for alvor som en ny og vidt udbredt anlægstype. Udforskningen blev højt prioriteret og udmøntede sig i første omgang i et seminar om hulbælter, afholdt på Bundsbæk Mølle i januar 2009, arrangeret af Ringkøbing-Skjern Museum og Københavns Universitet. De 15 hulbælter, som på det tidspunkt var fundet, blev præsenteret af deres respektive udgravere og en livlig udveksling af information og debat fandt sted.

På baggrund heraf opstod projektet "Hulbælter – forsvarsanlæg fra ældre jernalder", som er støttet økonomisk af Kulturarvsstyrelsen med to pæne bevillinger i 2010 og 2011. I 2011 har der været holdt endnu to hulbælteseminarer, begge på Bundsbæk Mølle. Projektet omfatter nu 25 arkæologer fra

otte museer, et universitet samt Skalk. Dertil kommer andre arkæologer, som har været inviteret til på seminarerne at holde særlige indlæg. Projektet, der koordineres af Ringkøbing-Skjern Museum i samarbejde med Københavns Universitet, skal afsluttes med en bog, der – om alt går vel og Gud vil – udkommer i 2013.

Forfatterne kan kontaktes på:

Palle Eriksen: pe@levendehistorie.dk

Esben Schlosser Mauritsen: esm@levendehistorie.dk

Noter

1. Carl Johan Becker: Früheiszeitliche Dörfer bei Grøntoft, Westjütland. 3. Vorbericht. Die Ausgrabungen 1967-68. *Acta Archaeologica* vol. XLII, 1971.
2. Palle Eriksen & Per Ole Rindel: Lyngmose og Lystbækgård. Et Borremoseanlæg og Cæsars liljer i Vestjylland. *FRAM* 2001.
3. Martin Winther Olesen: "Hulbælter" – forsvarsanlæg fra ældre jernalder? Fund fra Gammelbosig, Bjødstrup, Nøvling og Torpgård. *Herning Museum – Midtjyske fortællinger* 2009.
4. Lis Helles Olesen: Rammedige – et forsvarsværk fra jernalderen. *Holstebro Museum Årsskrift* 2003.
5. Bo Steen: Stolpehulbæltet ved Risum Østergård. *Holstebro Museum Årsskrift* 2005.
6. Bo Steen: Forsvarsanlæg og bebyggelse ved Tvis Møllevej. *Holstebro Museum Årsskrift* 2009.
7. Esben Schlosser Mauritsen: Brændgaards Hede. A settlement surrounded by pit zone fortifications from the early Pre-Roman Iron Age in Denmark. I: Michael Meyer (red.) *Haus-Gehöft-Weiler-Dorf – Siedlungen der Vorrömischen Eisenzeit im nördlichen Mitteleuropa*. Berliner Archäologische Forschungen 8. Berlin 2010.



De fleste af medlemmerne i det "eksklusive" selskab af danske hulbæltforskere ved mødet i november 2011 på Bundsbæk Mølle.