

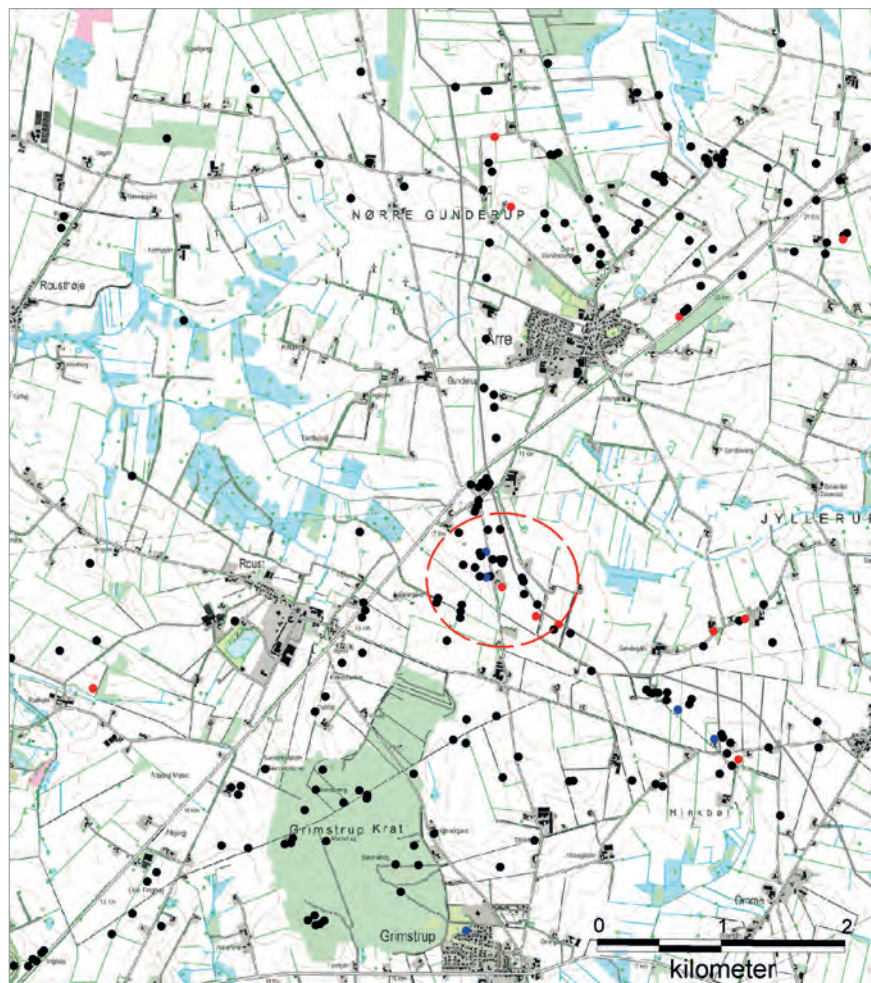
En gravhøj ved Årre

Niels Algreen Møller

På en højderyg ved Brøndumsager i området sydvest for Årre ligger i dag tre høje. De tre høje er den sidste rest af en større gruppe af gravhøje. Arkæologerne har fundet spor af hele 24 høje i området. I dag ses de øvrige 21 kun som svage forhøjninger i terrænet eller som lyse pletter i marken, når jorden lige er blevet pløjet. Men forud for nedgravningen af jordkablet fra den nye havvindmøllepark på Horns Rev 2¹ fik museets arkæologer lejlighed til at foretage udgravninger af to af de overpløjede høje og derved indsamle nye oplysninger om gravskikken i stenalder og bronzealder.

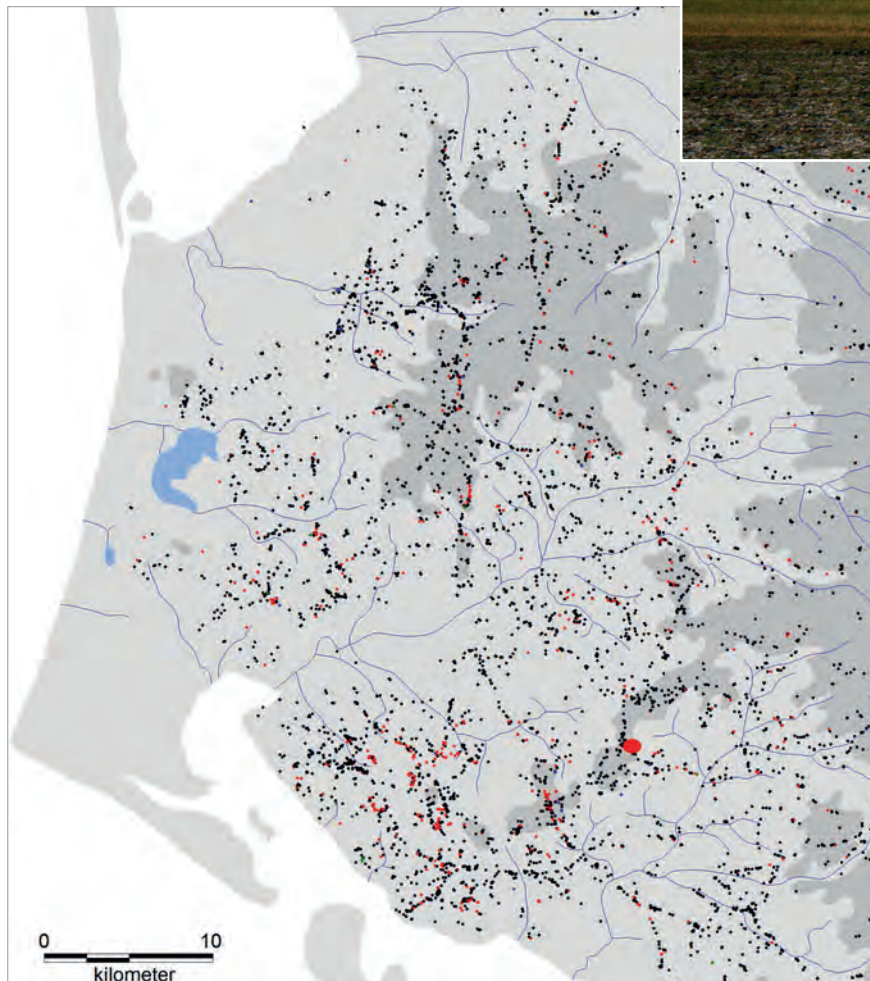
Man kan med rette undre sig over, hvordan man kan være så uheldig at lægge en ledning, så den rammer ikke mindre end to høje på samme mark. Forklaringen er ganske enkel. Ledningen og højene følger den samme højderyg i landskabet for at undgå de våde lavtliggende arealer. Med det store antal høje, der har været opført i området, er det nærmest svært at undgå at ramme dem.

Ledningstracéet og høje. Sorte høje er udaterede. Røde er opført i bondestenalderen, blå er opført i jernalderen. Den stiplede cirkel markerer markerne ved Brøndumsager.



Gruppen af høje ligger som en del af en lang række af høje, der markerer et længere forløb fra Sneum Å i sydvest op imod Skonager Lilleå i nord. Denne type højrykker bliver

To af de bevarede høje ved Brøndumsager.



endnu tydeligere, hvis man ser på hele Sydvestjylland. De lange rækker af høje ligger på højderygge, hvor de har kunnet ses fra nær og fjern. Det er tydeligt at højene er anlagt, for at gravmælet skulle kunne ses. Måske er højene ligefrem anlagt langs med fortidens vejruiter for at vise enhver forbipasserende de lokale slægters storhed og deres hævdvundne ret til området? Det er slående så stor overensstemmelse der i visse områder er imellem de opførte høje og de gamle vejforløb, som vi endnu bruger i dag. Skulle man en dag få lyst til at følge sådan en højrykke langs et hovedvejstrøg, skal man bare køre ud og se højene i Varde Søndre Plantage og så ellers tage hovedvejen mod Bramming

Kort over de registrerede høje i Sydvestjylland. Den store røde prik markerer Brøndumsager. Bemærk de markante nord-sydgående højrykker.



Muldafrømning en tidlig morgen i november. Før udgravningen af højen blev der trukket søgegrøfter i tracéet nord og syd for højen. Højen ses som en forhøjning i terrænet lige til venstre for rende-graveren.

og derfra dreje af imod Store Darum. Langs denne gamle hovedvej finder man i dag endnu omkring 20 gravhøje ganske tæt ved vejen. Men der har i sin tid været langt flere. I alt er der her registreret spor efter godt 200 høje fordelt over en strækning på ca. 23 km.

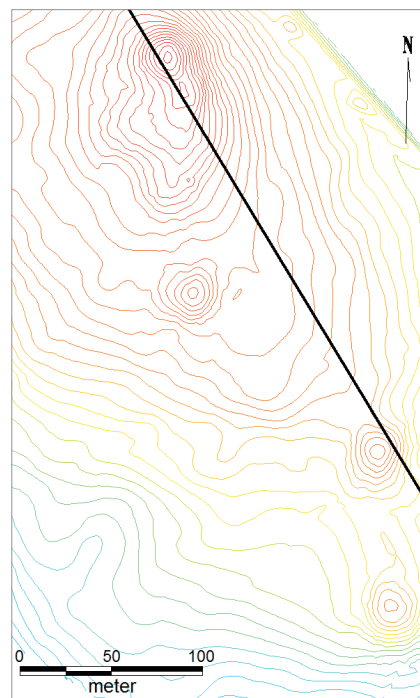
Højene ved Brøndumsager

Men lad os vende blikket mod Brøndumsager. I slutningen af november 2008 var vi næsten ved vejs ende med ledningsarbejdet, og det var kun markerne ved Brøndumsager der endnu manglede. Vi vidste fra tidligere arkæologiske undersøgelser en del om højene på Brøndumsager. I 1892 blev fortidsminderne i Årre sogn registreret i forbindelse med herredsrejserne, der havde til formål at registrere og vurdere fortidsminder til den landsdækkende sognebeskrivelse. I 1892 er store dele af Brøndumsager endnu hede og højene derfor ikke pløjet over. Berejseren, A.P. Madsen, bemærker, at

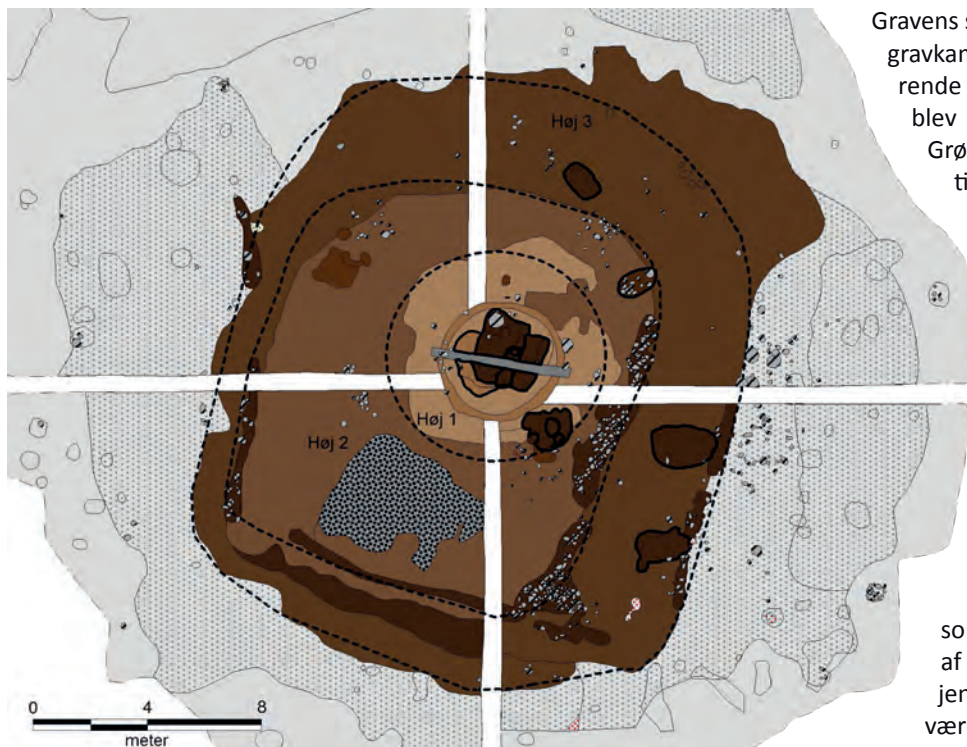
der er spor efter tidligere udgravninger i adskillige af højene. Han finder også frem til udgraveren af tre af højene, skrædder Jensen fra Faaborg. Generelt ser det ud, som om en god del af højene i området altså var blevet plyndret allerede før berejningen. Men det lykkedes ved efterudgravning og detektivarbejde for Nationalmuseets folk at fremskaffe genstande, som kunne datere flere af de plyndrede høje. Da C.J. Becker i 1953 foretog udgravninger på tuegravpladsen lige nord for højene ved Brøndumsager udgravede han ved samme lejlighed én af de overpløjede høje og fandt ikke mindre end fire begravelser i højen. Kunne vi være lige så heldige og finde uforstyrrede begravelser i højen? I 1916 skrives det om højen at: *"Hele Toppen er bortgravet; der er midt paa den en vidstrakt Huling. Højen er sikkert udgravet"*.²

Det var derfor med blandede forventninger vi gik i gang med udgravningen af den første gravhøj. På den

ene side kunne der vise sig mange grave i gravhøjen, på den anden side kunne højen være så forstyrret af senere plyndringer og pløjning med tunge landbrugsredskaber, at der slet ikke var noget tilbage at undersøge. Det skulle dog vise sig, at højen i høj grad kunne berige vores billede af forhistorien ved Årre.³



Ved opmåling med høj præcision kan de overpløjede høje endnu kortlægges som forhøjninger i landskabet. Kurveintervallet er her på 10 cm. Det viser tydeligt tre af de overpløjede høje, hvoraf de to skæres af ledningstracéet. Bemærk hvordan landskabet falder brat lige nord og øst for højen.



Optegning af de forskellige faser af højen. Med stiplet linje er den omtrentlige grænse for hver fase angivet. Gravene er trukket op med tyk streg.

Højen

Højen lå på markens højeste punkt. Ved berejsningen i 1892 angiver Madsen, at højen dengang lå i dyrket mark og var ca. 1,9 m høj. Ved den næste berejsning i 1916 var højden nede på 1,6 m, og berejseren bemærker afgravningen af toppen. Sidenhen har opdyrkningen af marken udjævnet højen. I dag hæver den sig blot 0,5 m over det omgivende terræn.

Det der var tilbage af højen var dog så velbevaret, at vi kunne foretage en udredning af højens udvikling i tre forskellige faser fra en mindre høj på ca. 4 m i diameter til en større høj på ca. 18 x 20 m.

Det første anlæg, som blev opført på stedet, stammer tilbage fra enkeltgravstiden (2800-2400 f.Kr.). På det tidspunkt blev en grav på ca. 2 x 3 m gravet ned i en meters dybde.

Gravens sider blev foret med sten, så selve gravkammeret må have været imponerende ved begravelsen. Omkring graven blev der gravet en cirkelformet grøft. Grøften har formentlig været brugt til en tømmerpalisade eller måske et cirkelformet tag over graven. Hvad der end har været i grøften, har det ikke stået længe. Grøften og graven blev forholdsvis kort tid efter begravelsen dækket af en lille høj. Den cirkelformede grøft under høj er et særtræk, som vi øvrigt kun kender fra gravene fra enkeltgravstid i Midt- og Vestjylland.⁴

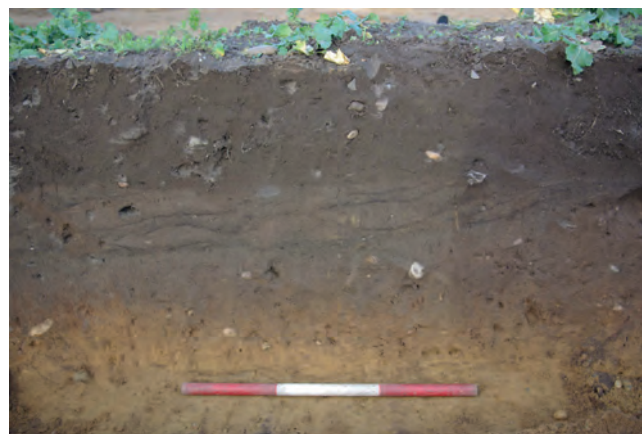
Højen har i første fase ikke været ret stor. Vi kunne se den som nogle op til 30 cm tykke lyse lag af undergrundssand og ler midt i højen. De viste, at første høj næppe har været mere end ca. 4 m i diameter.

Lige sydvest for den første høj gravede man muldjorden af og anlagde en stor stenlægning. I hvert fald én og muligvis to grave blev anlagt i den gamle høj. Henover høj og stenlægning blev der opført en ny aflang høj, højfase 2, med sten langs højfoden. På denne måde gjorde stenalderbønderne de nye grave til en del af det samme gravmæle som den gamle grav lå i.

Men hvad har stenlægningen været brugt til? Den måler over 3,5 x 5 m og har formentlig været rektangulær. Den er for stor og for tæt på kanten af højfase 2 til at være bunden af en



Stenene fra højffoden af højfase 2. Tørvene til højfase 3 ses som vekslende lyse og mørke striber. Tørvene er lagt direkte ind mod den gamle højffod, da højen blev udvidet.



Begge de senere udvidelser af gravhøjen var opført med tørv. Her ses de skårne tørv som vekslende mørke og lyse striber i profil. De mørke striber er fra planterne og mulden i tørvens top, de lyse striber er fra undergrundsmaterialet under plantevæksten.



De fire grave centralt i gravhøjen. Den oprindelige grav med stensat side ses som de lyse fyld yderst til venstre. De tre senere grave er alle anlagt en anelse forskudt i forhold til hinanden. Omkring graven ses den cirkulære nedgravning.

almindelig grav. Præcis hvilken funktion det har haft, ved vi ikke. Men det er nærliggende at se det som et anlæg til ritualer forud for begravelserne i den første høj. Den slags rituelle anlæg kendes i forbindelse med flere gravhøje rundt om i landet. Et enkelt af disse ligner meget anlægget fra Brøndumsager. Ved Grydehøj i Thy har man fundet resterne af en kvadratisk stenlægning lige syd for den ældre høj.⁵ Stenlægningen på Grydehøj dateres til yngre bronzealder, mens stenlægningen på Brøndumsager formentlig skal dateres til sen bondestenalder. Måske er de to stenlægninger sporene efter begravelsesritualer, der er mere udbredte, end vi som arkæologer normalt kan efterspore?

Senere udvides gravhøjen igen, denne gang med centrum i den oprindelige gravhøj. Det er svært at afgøre den præcise form af højfase 3, da den er meget ødelagt af pløjning, men den ser ud til at have haft rette sider med afrundede hjørner og have været ca. 18 x 20 m. Den centrale grav i denne sidste fase af højen var gravet direkte ned i den oprindelige grav. Faktisk viste det sig ved udgravningen af det centrale gravanlæg, at der var foretaget hele fire begravelser direkte oven i hinanden centralt i højen.

Langs kanterne af den sidst opførte høj var der også spredte rester af en stenlægning bevaret. To steder var stenlægningen blevet brudt, ved at der var foretaget begravelser i siden af højen, mens en tredje grav var anlagt lidt inden for højfoden.

En lang tidshorisont

Desværre var der kun meget få fund, som kunne hjælpe os med at datere både høj og grave. Men enkelte fund og gravenes udformning viser, at højen har været i brug gennem flere hundrede år. Første grav blev anlagt i enkeltgravetid (2800-2400 f. Kr.) og en begravelse i højfase 2 stammer fra den sene del af bondestenalderen (2400-1800 f.Kr.). De 8 grave der blev fundet i gravhøjen stammer således fra en lang tidsperiode. Lagene under højen kunne også fortælle om historien før højen blev bygget. Blandt andet keramik i lagene under højen, som stammer fra tragtbægerkulturen



Det kan være nok så flot, men noget besværligt at skulle grave om vinteren. Heldigvis var gravene dækket af vintermætter.

og viser at området har været i brug allerede tidligere i bondestenalderen, den periode arkæologerne kalder tragt-bægeretid (4000-2400 f.Kr.).

Da udgravningen sluttede, var vi derfor blevet en hel del klogere på gravformerne i bondestenalderen, og hvordan området var blevet benyttet igennem store dele af bondestenalderen. Ved de efterfølgende udgravninger længere nede af marken skulle sporene af bronzealderhuse og udgravningen af høj nummer to føje endnu en brik til puslespillet om forhistorien ved Årre.⁶ Men det er en helt anden historie.

Noter

- 1 Undersøgelsen af kabeltracéet har museets journalnummer VAM 1533.
- 2 Teksten findes i sin helhed på Nationalmuseets arkiv. Uddrag kan findes på www.dkconline.dk
- 3 Udgravningen har journalnummer VAM 1603.
- 4 Hans Rostholm: A Grave Complex of the Early Single Grave Culture at Skarrild Overby, Central Jutland. *Journal of Danish Archaeology* 1 (1982), s. 35-38.
- 5 Bjarne Henning Nielsen: Grydehøj – et velbevaret kulturanlæg. I: Steen Hvass (red.) *Vor skjulte kulturarv. Arkæologien under overfladen*. København 2000, s. 80-81.
- 6 De øvrige udgravninger på markerne ved Brøndumsager har journalnumrene VAM 1619 og VAM 1620.