

Detektortræf

Fantastiske fund fra tre vikingetidslokaliteter

Lene B. Frandsen

Den første weekend i september 2011 havde Museet for Varde By og Omegn den fantastiske oplevelse at byde velkommen til 52 glade og entusiastiske detektorfolk, ikke bare fra Danmark, men også fra Norge og Sverige. Formålet med weekenden var at afsøge vikingetidslokaliteterne ved Henne Kirkeby, dels den kendte lade- og produktionsplads Henne Kirkeby vest, men også den forholdsvis nyopdagede vikingetidslandsby Kløvgårde ca. halvanden kilometer længere mod øst. Søndag blev der tid til at afsøge en lokalitet ved Kjelst, tæt på Ho Bugt, hvor museet har fundet bebyggelse fra ældre jernalder, vikingetid og middelalder.

Detektorfolk og Museet for Varde By og Omegn

Museet har altid glad og gerne benyttet sig af detektorfolks flid og ekspertise, da arkæologerne i det daglige ikke har ressourcer til at foretage systematiske detektorafsøgninger. Arkæologerne bruger af og til detektor i forbindelse med muldafrømningen på udgravningerne, men deciderede markafsøgninger bliver der sjældent tid til. I museets ansvarsområde er der to-tre detektorfolk som frivilligt har afsøgt marker og i særlige tilfælde også har hjulpet til i forbindelse med udgravninger. Det har givet uvurderlige fund, som vi aldrig ville have gjort uden deres hjælp.

Aftalen kommer i stand

I september 2010 holdt museumsinspektør Lene B. Frandsen foredrag for amatørarkæologerne i Tåstrup om arkæologiske sporingsmetoder, og i den forbindelse kom hun ind på Henne Kirkeby vest, hvor man i forbindelse med undersøgelsen af pladsen, ud over almindelig udgravning, også har benyttet sig



af magnetisk kortlægning og luftfotografering. Der blev spurgt, om man også havde gået med detektor. Det havde man, men kun i meget lille grad. Det var jo en fejl, som flere folk i salen mente burde rettes, og det blev foreslået, at man det følgende efterår brugte Henne Kirkeby som mål for Bifrost-træf 2011.

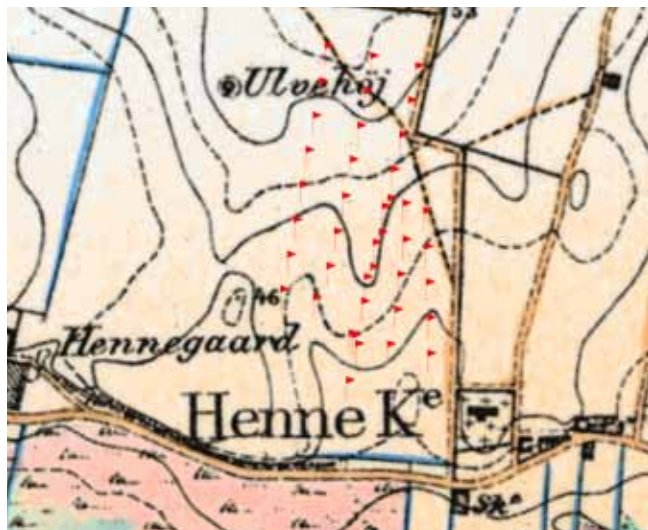
Bifrost træffet er et årligt tilbagevendende træf for detektorfolk arrangeret af den landsdækkende detektorklub Tellus og amatørarkæologerne fra Harja på Fyn. Som sagt så gjort; Hans Christensen, formand for Tellus, tog teten og gik straks i gang med de praktiske forberedelser med at finde indkvartering, sponsorer, snakke med lokale detektorfolk og frem for alt skabe en god lodsejerkontakt.

Forløbet og metoden

Endelig oprandt dagen, fredag den 2. september, hvor alle detektorfolkene skulle møde hinanden og museumsfolkene Claus Feveile og Lene B. Frandsen. Faktisk havde syv detektorfolk været i gang allerede om torsdagen med at markere de felter, hvor den første dags søgning skulle starte.

Da alle var samlet på vandrerhjemmet i Oksbøl, blev der givet praktiske informationer, og Lene B. Frandsen fortalte om de lokaliteter, der skulle afsøges. Derefter fik man en god frokost, sponseret af vandrerhjemmet, og så var alle parate. Detektorfolkene blev opdelt i syv hold med hver en holdleder, og der blev trukket lod om, hvilke felter holdene skulle søge i. Derefter afsøgtes området omhyggeligt de følgende tre timer, hvorefter der blev flyttet lidt rundt på folk.

Til slut blev området givet frit, og det medførte en vis sammenklumpning i de områder, hvor der var fundet mest. Når der var gjort et fund, blev det bragt til skurvognen, hvor



Kort over felternes fordeling. De mÅlte ca. 60 x 50 meter.



Afsætning af søgefelter ved Henne Kirkeby.



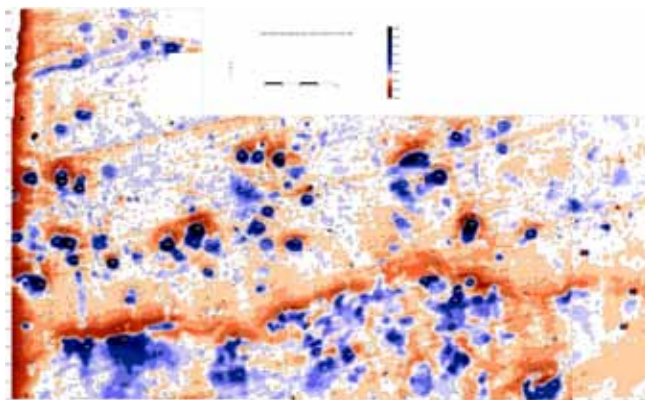
Detektorfolkene informeres på Oksbøl Vandrerhjem.



Jørn Haagensen fra Tellus sørgede for, at sedlen, der fulgte med fundet, var udfyldt korrekt med journalnummer, finderens navn og GPS-koordinater. Alle fund blev gennemset af museumsfolkene, der vurderede, hvilke stykker der skulle indsendes til danefæbedømmelse. De første to-tre timer blev alt samlet op, og det resulterede i en ordentlig dyngje jernskrot. Men da stort set ingen af jerngenstandene kunne dateres til vikingetid eller middelalder, begyndte man at diskriminere for jern.

De tre pladser

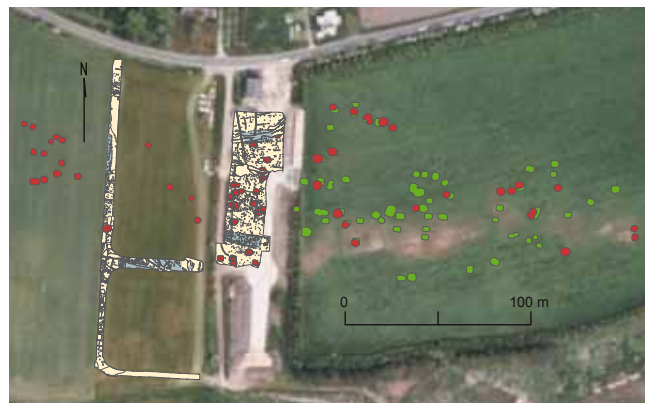
De tre pladser, Henne Kirkeby vest, Kløvgårde og Kjelst,¹ som var udvalgt til detektorafsøgning, er uden tvivl museets vigtigste vikingetidslokaliteter. På alle tre pladser er der, udover spor af langhuse, fundet et betydeligt antal grubehuse, som er vikingetidens nedgravede værkstedshytter. Lokaliteternes topografiske placering sandsynliggør, at man har kunnet besejle dem alle tre, og endvidere er der fundet importgenstande og spor efter forskellige håndværk. Især tekstilproduktion er synlig, idet der er gjort adskillige fund af ten- og vævevægte – ikke mindst i grubehusene. Man kan forestille sig, at sejl har været blandt de ting, som er produceret i disse kystnære bebyggelser.



Magnetisk kortlægning af grubehuse og andre anlæg i Kjelst. På området mod øst, er der indtil videre ikke foretaget udgravninger. Den magnetiske kortlægning² af pladserne er foretaget af geofysiker Tatiana Smekalova.

På alle pladserne er der foretaget større eller mindre udgravninger. Derudover er de fotograferet fra luften og grubehusene er magnetisk kortlagt. Fra luften er det muligt at se grubehusene i kornet jf. artikel om luftfotoskole i dette nummer af opdatering. Både Kjelst og Kløvgårde blev faktisk opdaget ved luftrekonoscering, mens det først i år, i forbindelse med luftfotoskolen, er lykkedes at tage gode luftfotos ved Henne Kirkeby, se side 72.

Den geofysiske målemetode udnytter det princip, at hvis undergrunden er ensartet, vil jordens magnetfelt på et givet sted være konstant. De fortidige aktiviteter som kan påvises gennem ændringer i magnetfeltet kan fx være ildsteder, jernudvindingsovne, grubehuse, større stolpehuller eller brønde. Disse lokale koncentrationer er mere magnetiske end omgivelserne og ses i kortlægningen som mørke anomalier. Det er selvfølgelig først i forbindelse med udgravning, at man med sikkerhed kan afgøre, hvad den enkelte anomali dækker over; om det fx er et grubehus eller en brønd. Kun sjældent har man mulighed for at totaludgrave en plads, og så er den næstbedste mulighed at kombinere metoderne og på den måde få indblik i bebyggelsens omfang og struktur.



Undersøgelser ved Kjelst. Huse fra vikingetiden er angivet med blå i udgravningsfeltene. Røde pletter er grubehuse fundet ved luftfoto eller udgravning. Grønne pletter er grubehuse lokaliseret ved magnetometeropmålingen.



Der er gjort et vikingetidsfund med guldbelægning på!

Fundene

Detektorafsøgningen begyndte i Henne Kirkeby. Der gik ikke lang tid, før det første råb lød om, at der var dukket noget spændende op – endda vist med guld på! Et mærkeligt beslag – ganske rigtig med guld indlægninger og ornamentikken var ikke til at tage fejl af: vikingetid, måske irsk eller engelsk af oprindelse. Det var Niels Ove Halle, der var den heldige finder.

Derefter gik det slag i slag, og inden slutsignalet lød fredag aften, var der gjort 20 fund, der kunne karakteriseres som danefæ. Derudover var der ca. 100 fund som nok mest var af interesse for arkæologerne, heriblandt smeltdråber, blyklumper og lignende, der nok ikke er så spektakulære, men fortæller noget om værkstedsproduktionen på pladsen. Blandt førstedagens meget fine fund var også en fantastisk vikingetidsnøgle, flere fibler – både trefligede- og



...lige kommet op af jorden.



...efter en tur på konserveringen.

emaljefibler, en guldring og en sølvbarre samt nogle borgerkrigsmønter – en fremragende høst må man sige.

Lørdag formiddag fortsatte afsøgningen ved Henne Kirkeby vest, og succesen fortsatte. Yderligere 23 væsentlige fund blev indmålt, inden alle ved middagstid flyttede til Kløvgårde. Her kom der ikke helt så mange fund, men da der blev gjort op, var der alligevel 11 genstande, som vil blive sendt til danefævurdering på Nationalmuseet, heriblandt en usædvanlig pladefibel, en trefliget fibel, et fragment af en dirhem (arabisk mønt) og en meget fin klædeplombe med et skib – denne er dog yngre end de øvrige fund og stammer fra middelalderen.

Søndag fortsatte man så på pladsen ved Kjelst tæt ved Ho Bugt. Her blev der ikke gjort helt så mange fund, hvilket kan skyldes, at hovedparten af de marker vikingetidspladsen



Middelalderlig klædeplumpe. Stammer formodentlig fra Harderwijk i Holland.³ Fundet ved Kløvgårde.



To emaljefibler, fundet ved Henne Kirkeby.



Emaljefibel, fundet ved Kløvgårde.



Trefliget fibel, fundet ved Kløvgårde.



To trefligede fibler, fundet ved Henne Kirkeby.



Dirhem, fundet ved Henne Kirkeby.



Dirhem, fundet ved Kløvgårde.



Dirhem, fundet ved Kjelst.



Fuglefibel, fundet ved Henne Kirkeby



Fotos: Lars Chr. Bentsen.

er lokaliseret på ikke var tilgængelige for afsøgningen. Der blev kun gået på en lille del, længst mod vest uden for det udgravede område (se ovenstående kort over Kjelst). I stedet afsøgte et større område nord for vejen, hvor vi vidste, at der lå en ældre jernalderboplads, men her er der erfaringsmæssigt ikke nær så mange metalfund som på yngre jernalder- og vikingetidspladserne. En anden faktor til de færre fund var måske detektorfolkenes helbredstilstand – de var en anelse trætte efter to lange dage i felten og nogle af dem var ved at se lidt brugte ud. Måske har gallamiddagen lørdag aften trukket lidt ud...

Der kom dog otte fund, som vil blive sendt til dane-færvurdering, heriblandt endnu et fragment af en dirhem. Fundene af de arabiske mønter er meget interessante, for inden detektortræffet havde vi kun fundet dirhemer to steder i museets arbejdsområde, dels i forbindelse med udgravningen af Nybro og dels ved systematisk detektorafsøgning ved Sig. Ved Nybro blev mønten også fundet med metaldetektor, da de mudrede omgivelser omkring vikingetidsbroen blev afsøgt.⁴ Ved Sig har en af museets fast tilknyttede detektorfolk gjort mange spændende fund over flere sæsoner.⁵

Træffet her har tredoblet antallet af kendte dirhemer fra vort område, idet vi fandt i alt fire. To fra Henne Kirkeby, en fra Kjelst og en fra Kløvgårde. Fundene giver pladserne yderligere perspektiv mht. fjernhandel, og det bliver spændende, om Den kgl. Mønt- og Medaillesamling kan

*En fantastisk vikingetidsnøgle formet som en fugl.
Fundet ved Henne Kirkeby. Foto: Lars Chr. Bentsen.*



stedbestemme og datere mønterne. Vi må konkludere, at disse detektorfund bringer uvurderlig ny viden for dagen, ikke mindst med fundtyper som vi ganske simpelt ikke finder ved almindelig udgravning.

Museet vil gerne takke alle deltagerne for en fremragende indsats, samt takke lodsejere for tilladelse til at gå på lokaliteterne.

Tak for en herlig weekend med godt vejr,
fantastisk stemning og gode fund.

Lene B. Frandsen kan kontaktes på lbf@vardemuseum.dk

Noter

1. Henne Kirkeby vest er undersøgt i perioden 2003-2011. Sagen har J.nr. VAM 1421. Kløvgårde blev opdaget i 2008 og der er foretaget undersøgelser i 2009 og 2011; J.nr. VAM 1628. Kjelst er opdaget i 1996 og udgravet i flere kampanjer i perioden 2000-2009 og har J.nr. VAM 1352.
2. Claus Feveile, Lene B. Frandsen & Ingrid Stoumann: Magnetisk kortlægning af grubehuslokaliteter i Ribe Amt. *Mark og Montre* Årg. 42, 2006.
3. Jette R. Orduna: *Middelalderlige klædeplomber – blyplomber fra klæde importeret til Danmark indtil 1600*. Højbjerg 1995, s. 84.
4. Lene Frandsen. Nybro – gamle bro – et vejanlæg fra tidlig vikingetid. *Mark og Montre* Årg. 35, 1999.
5. Jens G. Lauridsen: Detektorfund fra Sig. *opdatering* 2009.