

Årets arkæologi

Lene B. Frandsen

2008 har været et meget travlt år for den arkæologiske afdeling. Udover den faste stab på 4 medarbejdere har der været tilknyttet ca. 20 arkæologer eller arkæologistuderende. De største udfordringer har været udgravningen ved Gl. Sct. Jacobi Skole, hvor vi endelig kan sige, at vi har fundet Vardes

middelalder og udgravningerne på den 53 km lange ledningsstrækning mellem Houstrup strand og Endrup, hvor jordkablet fra vindmølleparken på Horns Rev skal etableres.

Derudover har vi foretaget en række forundersøgelser forud for store parcelhusudstyknings, f.eks. ved

Troldhøjen i Varde, ved Hovborgvej i Tofterup og på Søndermarken, hvor Vardes nye hjertehospital skal ligge. Forundersøgelserne foregår ved, at muldlaget bortgraves i 3,70 m brede grøfter, som placeres med et mellemrum på 20-40 m.

Disse prøvegravninger har ikke givet de store arkæologiske resultater, men vores undersøgelser giver bygherrer og entreprenører en sikkerhed for, at de ikke pludselig bliver stoppet midt i byggeriet pga. oldtidsfund, som skal graves ud. Samtidig giver det en økonomisk tryghed, hvis der mod forventning alligevel dukker oldtidsfund op: Så er det nemlig ikke bygherre, men Kulturarvsstyrelsen, der skal betale for eventuelle udgravninger, når bygherre forud for anlægsarbejdet har sikret, at arealet er undersøgt. Vi har ligeledes foretaget flere forundersøgelser i forbindelse med råstofindvinding og skovrejsninger. Desuden har der været ført tilsyn med fortidsminderne i Oksbøl skydeterræn.

Administration

Museets arkæologer bruger megen tid på at gennemse diverse lokalplaner, tilladelser efter plan- eller naturbeskyttelsesloven og besvare henvendelser



Prøvegravning ved Troldhøjen. Vardes helt nye boligkvarter. Her har der tilsyneladende aldrig boet mennesker før – grøfterne var i hvert fald fundtomme.

vedrørende råstofsager, beskyttede digere eller anlægsarbejder inden for fortidsmindebeskyttelseslinjen. Formålet med dette arbejde er selvfølgelig at redde fortidsminder, inden de bliver ofre for anlægsarbejde. Vi ved godt, at vi ikke kan være alle steder, og der smutter helt sikkert et oldtidslevn i ny og næ. Men vi har et fint samarbejde med Varde Kommune, de bruger os og vi bruger dem. Vi har godt kunnet mærke, at kommunesammenlægningen har krævet sine kræfter, og der af og til har været en brist i kommunikationen. Men der er ingen tvivl om, at det på længere sigt er en fordel med én og ikke fem kommuner/tekniske forvaltninger.

Udstillinger, publikationer og formidling

4. juli åbnede museet på Sct. Jacobi Skole med bl.a. udstillingen: Warwath - Warwik - Warwith – på sporet af Varde Bys oprindelse. Det vil sige, at vi faktisk var klar med en udstilling kun ca. en måned efter, at arkæologerne var kravlet op af hullet. Det betød, at det ikke var muligt at vise oldsager – de skal først registreres og konserveres. Udstillingen giver dog et godt indtryk af udgravningens forløb og hvad den har betydet for vores opfattelse af Varde Bys ældste historie.

Opbygningen af middelalderafsnittet var meget intens, der blev næsten arbejdet i døgndrift for at blive færdig, hvad de nedenstående billeder

viser mere end ord – de er taget med tre døgnns mellemrum i samme rum.

Arkæologerne har desuden bidraget med en mindre særudstilling til Folk og Kultur i Janderup, omhandlende udgravningen vest for Janderup Skole, hvor der i 2005 blev fundet interessante spor fra både sten- og bronzealder.

Vi har også i samarbejde med Skov- og Naturstyrelsen og Varde Kommune udarbejdet tekst og billeder til en skiltning ved Sig Kapelbanke, omhandlende kapellet og helligkildens historie samt de udgravninger, der har været gennemført i området i henholdsvis 1935, 1936, 1991 og 2002.

Vores tegner Bent har malet et flot skilt til vores skurvogn, så vi er lidt



Middelalderudstillingen under opbygning d. 30. juni 2008.



Samme rum d. 2. juli 2008. Middelalderudstillingen fremvises lige før åbningen til Linda fra Vestmedia (i turkis). Hun har gjort et fantastisk stykke arbejde med grafikken på plancherne.



mere synlige i felten. Tegningen forestiller et smykke fra vikingetiden med dyreornamentik, som vi fandt i Kjelst i 2006. Bent har givet den lidt mere udtryk, så den smiler i den ene ende og ser lidt sur ud i den anden – sådan lidt teatermaskeagtigt.

Som et led i vores myndighedsbetjening har vi udarbejdet en lille folder "Vi redder fortiden for fremtiden – sikring af fortidsminder i forbindelse med anlægsarbejde". Den redegør kort for museumsloven og vores arbejde med at varetage denne.

Bent til højre – skiltets ophavsmand.

Årets foredrag

31/1 2008: Bevaringsforeningen, Lars Bentsen: Vardes middelalder.

18/2 2008: Museumsforeningen, Lene B. Frandsen: Året der gik 2007.

23/4 2008: Foreningen Norden, Lene B. Fransen: Vikingetiden rundt Varde.

28/4 2008: Byarkæologisk møde i Ribe, Lars Bentsen: Varde i ældre middelalder.

2/4 2008: Rotary, Lene B. Frandsen: Byens Bedste fund.

8/9 2008: Museumsforeningen, Lars Bentsen: Vardes middelalder.

9/10 2008: Grønt Råd, Lene B. Frandsen, Kulturmiljøet i Varde ådal.

12/11 2008: Kulturhistorisk orienteringsmøde, Tine Lorange: Gensyn med tuegravpladsen ved Årre.

13/11 2008: Kulturhistorisk orienteringsmøde, Lars Bentsen: Vardes ældre middelalder – endelig fundet.

Årets udgravninger

Møllemarksgård N

VAM 1551

Museet foretog i vinteren 2007-2008 en udgravning i forbindelse med udvidelse af grusgraven ved Broengvej i Oksbøl. Det var en fortsættelse af et lille gravfelt, som vi tidligere har gravet. Denne gang kom der dog kun et par enkelte brandpletter. Til gengæld blev der fundet en fin hustomt fra ældre jernalder. Grusgraven har planlagt flere udvidelser, så vi vender sandsynligvis tilbage.

Bøllundvej, Ølgod

VAM 1507

Lige nordvest for Ølgod skal der rejses

en stor naturskov. Museet undersøgte første etape i marts 2007, hvor der ikke kom meget af interesse bortset fra en enkelt kogestensgrube. Vi kunne derfor tillade dybdepløjning af hele arealet. Her i januar har vi så undersøgt anden etape, der dækker ca. 6 ha lidt længere mod vest. Her væltede det til gengæld op med oldtidsspor i form af gruber, stolpehuller og keramik, her ligger en meget stor og tilsyneladende velbevaret jernalderboplads. Der er ikke ressourcer til at udgrave pladsen, men kan vi blot friholde arealet, for den altødelæggende dybdepløjning, har vi da reddet et lille stykke fortid for eftertiden.

Øster Tarp

VAM 1554

I forbindelse med rekognoscering forud for skovrejsning er der fundet en stor stenalderboplads vest for Ølgod. Her er der i første omgang foretaget en overfladeopsamling. Flinten indmåles med GPS for at dokumentere spredningsmønsteret af redskaber og afslag. Vi håber at kunne finde bopladsens centrum og udstrækning for senere, at få mulighed for at foretage en udgravning.

Henne Kirkeby

VAM 1421

D. 11. august påbegyndtes efterårets udgravningskampagne på vikingetidspladsen ved Henne Kirkeby. Vi har gravet her hvert efterår siden 2003, hvor pladsen blev fundet i forbindelse med et ledningsarbejde. Pladsen er stærkt truet af nedpløjning. Vi vil gerne undersøge så meget som muligt inden de mindre dybe strukturer, som vægstolper og hegnsgrøfter forsvinder helt. Formålet med dette års gravning var primært at få klarlagt pladsens vestlige og nordlige afgrænsning. Udgravningen fungerede som uddannelsesudgravning for Københavns Universitet, hvilket betød at vi havde 6 nye, meget energiske arkæologistuderende med.

Udgravningerne i Henne Kirkeby bød på noget af en overraskelse. Vi



Møllemarksgård. Resterne af en stenbrolagt staldende fra tiden omkring Kr. f.

gravede i fortsættelse af sidste års felt som fulgte den vestlige afgrænsning, der markerer sig som en lang række flotte nord-syd orienterede langhuse fra vikingetiden – ret brat ophørte stolpesporene, men vi fortsatte vores søgegrøft endnu ca. 100 m. På et højdedrag mod nord dukkede der to stenfyldte pletter op som mistænkeligt mindede om grave, hvilket også viste sig at være tilfældet, men 7-800 år ældre end bopladsen. Gravene er fra ældre romersk jernalder ca. 0-170 e. Kr. Vi nåede også at grave to velbevarede grubehuse, hvor der fremkom tenvægte og en del jerngenstande, bl.a. klinknagler.

Vi har kun gravet en brøkdel af vikingetidsbebyggelsen i Henne Kirkeby, så vi håber selvfølgelig at kunne ven-



Henne Kirkeby. Udgravningen set fra en af elselskabets lifte – der lige kom forbi.

de tilbage hertil mange gange endnu. Foreløbig har vi ansøgt Kulturarvssty-

relsens rådighedssum om midler til at fortsætte den magnetiske opmåling.



Udgravningsleder Niels Algreen Møller sammen med de arkæologistuderende fra Københavns Universitet.



Den største af romertidsgravene i Henne Kirkeby under udgravning. Der ses en samling meget fine lerkar i gravens fodende.

Horns Rev 2 udgravningerne

53 km jordkabel

I april 2008 begyndte rekognosceringen af den ca. 53 km lange strækning for jordkablet til vindmølleparken på Horns Rev. Sammen med den arkivaliske kontrol af nye og gamle kort, samt luftfoto dannede dette baggrund for beslutningen om, hvor der skulle prøvegraves forud for anlægsarbejdet. Der blev udvalgt 48 lokaliteter, der skulle undersøges i ca. 10 meters bredde. Ved denne metode bliver der tale om en partiel undersøgelse af f.eks. en boplads. Under alle omstændigheder er sådan et ledningsarbejde en unik chance for at få kendskab til ukendte fortidsminder i et landskab, hvor vi ellers sjældent vil få mulighed for at grave.

Vi har ramt utrolig fint med hensyn til prøvegravningerne. Der har været oldtidsfund på i hvert fald 75 % af lokaliteterne. Det har også betydet, at vi var nødt til at mande kraftigt op. I sommeren var der konstant 3-4 udgravningshold i gang. Et hold gravede jord af i prøvegravningsområderne (PGO). Lige i hælene på dem kom en arkæolog med GPS og indmålte feltet. Derefter fulgte et udgravningshold på 2-3 arkæologer, som undersøgte oldtidssporene. De mest interessante pladser og bedste fund er kort beskrevet i det følgende, fra vest mod sydøst.



PGO er en forkortelse for prøvegravningsområde.

PGO 1-2. Houstrup
PGO 5. Kolle
PGO 6-7. Lundager
PGO 12. Skjedsbøl
PGO 13. Gl. Kvong
PGO 14. Kvong
PGO 15. Hallum
PGO 16. Malle
PGO 19. Horne Kær

PGO 20. Bovnum
PGO 22. Johnsgård
PGO 28. Søndergård
PGO 29. Krarup
PGO 31. Hessel
PGO 34. Vesterbæk
PGO 41. Gunderup
PGO 42-44. Årre
PGO 45-46. Kanhøjene



Reste af en stenlægning uden for et af jernalderhusene er fritlagt.



Stenalderboplads under udgravning.



Jernalderhus vest for Houstrupvej.

Houstrup Vest

VAM 1567, PGO 1

Allerede det allerførste sted, vi satte skovlen i jorden vest for Houstrupvej, dukkede en hidtil ukendt jernalderboplads op, der kan dateres til førromersk jernalder (500-0 f. Kr.). Der er afdækket 5-6 huse, heraf en brandtomt. Bopladsen er meget velbevaret, huse-nes vægge og dyrenes båseskillerum aftegner sig tydeligt. Der er tale om en stor boplads, og det kunne være interessant engang, at fortsætte på hver side af tracéet og finde bopladsens afgrænsning.

Houstrup Øst

VAM 1567, PGO 2

Mindre end 100 m øst for den første boplads på ledningstracéet, dukkede en endnu større overraskelse op – en stenalderboplads. Det er utroligt sjældent vi gør fund fra stenalderen i vort område, så det var lidt af en udfordring endelig at skulle grave stenalder. Vi gik forsigtigt til værks, ved at al jorden blev gravet op i kvadratmeterfelter og sol-det, så også de små bitte stykker flint blev fundet. Udgravningen gav også nogle meget smukke ornamenterede lerkarskår.



Keramik fra Houstrup – ca. 5500 år gammelt.

Kolle

VAM 1568, PGO 5

Her fremkom en ældre jernalderbo-plads med flere huse og tilhørende hegn. Interessant var især en jernudvindingsovn af Skovmark-type. Typen indføres i Danmark i førromersk jernalder 500-0 f. Kr., hvor den er enerådende i flere hundrede år indtil slaggegrubeovnen afløser den omkring 2-300 e. Kr.

Skovmarksovnen blev bygget ved, at man gravede en fladbundet grube, som blev fyldt med ler, heri formedes en cylinderformet grube, som skulle udgøre slaggerummet, ovenpå byg-

gede man ovnsakten, som var let konisk og formentlig ca. 1 meter høj. Heri foregik rendingsprocessen, hvor myremalmen ved hjælp af glødende trækul opnåede en temperatur, hvor slaggen smeltede fra jernet. Slaggen blev med mellemrum tappet ud gennem et hul i siden af ovnen. Til sidst fiskede man jernluppen ud.

Det er meget sjældent, at man finder ovne af denne tidlige type, fordi de ikke er gravet så dybt ned og derfor som regel er pløjet væk. Det er første gang vi har fundet en Skovmarksovn i Varde Museums arbejdsområde. Slaggegrubeovnene kender vi derimod i tusindvis.

Lundager

VAM 1569, PGO 6-7

På begge sider af Nymindegabvej lige syd for Nr. Nebel Plantage fandtes spor af to huse fra førromersk jernalder 500-0 f. Kr. Desuden fandtes nogle store gruber som udmærkede sig ved at være meget fint lagdelte og meget keramikholdige.

Skjedsbøl

VAM 1576, PGO 12

Ved Skjedsbøl mellem Lunde og Kvong dukkede nogle lidt diffuse gruber op som indeholdt noget flint, der kan dateres til yngre stenalder.



Bunden af en jernudvindingsovn af skovmark-type fra Kolle.



Grube med en stor mængde keramik fra Lundager.



Udgravningen i Skjedsbøl, set fra luften. Formålet med luftrekognosceringen var bl.a. at se, om man kunne se såkaldte "cropmarks". En tør sommer som 2008 betyder, at kornet står lidt mere grønt i stolpespor og gruber. Ofte kan man se hele landsbyer fra jernalderen på denne måde. Her var der desværre ikke noget at se.



Keramik fra Gl. Kvong. Bemærk det bagerste randskår, som er fra et såkaldt svaleredeørekar. En lille "svalerede" udvendigt på karret har beskyttet ophængningsnoren i at brænde over, når karret hængte over ildstedet. Typen kendes fra to perioder i oldtiden med næsten 1000 års mellemrum, dels i førromersk jernalder og igen i vikingetiden.

Gl. Kvong

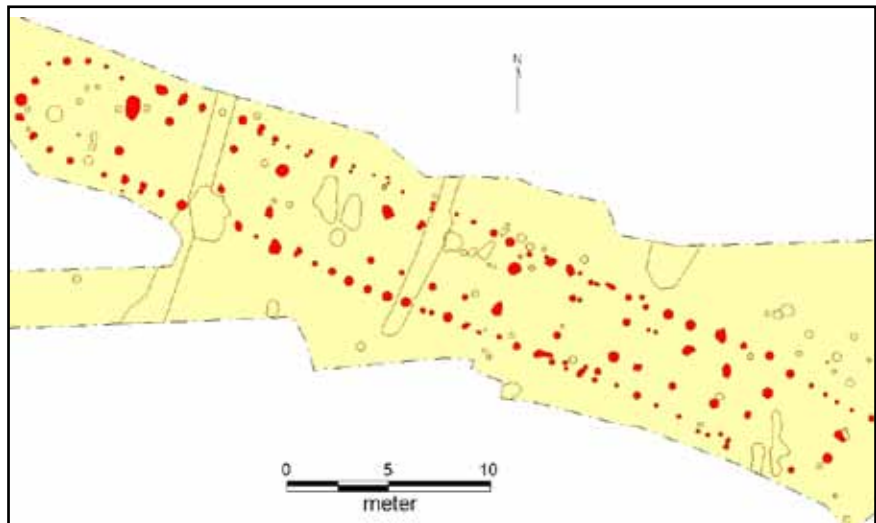
VAM 1571, PGO 13

Sydvest for Kvong dukkede en mængde oldtidsspor op i undergrunden. Her fremkom både keramik fra ældre jernalder og flintredskaber fra yngre stenalder. Men det var vanskeligt at få hold på huskonstruktionerne i virvaret af stolpehuller.

Kvong

VAM 1573, PGO 14

Lige ved Kvong fremkom et fantastisk flot og over 40 m langt jernalderhus fra omkring 6. årh. e. Kr. Her ligger givetvis en stor landsby. Efterrekognoscering af ledningsnedlægningen viste, at der også fandtes flere jernudvindingsovne i området.



Jernalderhus fra Kvong. Huset er sektionsoptdelt, og der har sikkert været 5-6 rum med forskellige funktioner, som f.eks. indgangsrum, beboelse, stald og måske en vognport i østenden.

Hallum

VAM 1574, PGO 15

På en bakketop lidt nordøst for Hallum dukkede nogle meget store sammenhængende gruber op. Der er tale om store nedgravninger opfyldt med muld, potteskår, knusesten og kværnstensfragmenter. Keramikken daterer gruberne til ældre jernalder. Men hvorfor man har gravet dem er usikkert - måske for at hente sand eller ler? Der fandtes en del stolpespor, så her er nok tale om et større bopladsområde, hvorfra affaldet i gruberne kan stamme.



De store gruber i Hallum, med den undrende udgravningsleder Tine Lorange på kanten.

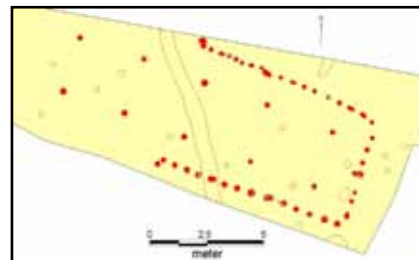
Malle

VAM 1575, PGO 16

Ved Malle udgravedes resterne af en overpløjet gravhøj fra stenalderen. Højen var stadig synlig på marken, men viste sig at være meget nedpløjet. Der var svage spor af grave i bunden, men uden daterende materiale. Tilsyneladende er vi ikke de første, der har undersøgt højen, idet plyndringshuller antyder, at der har været gravrøvere på spil. I kanten af højen fandtes lidt keramik fra yngre stenalder.



De lidt sørgelige rester af en gravhøj ved Malle under udgravning.



Lille førromersk hus fra Horne Kær.

Horne Kær

VAM 1581, PGO 19

Her fremkom et meget fint lille førromersk hus. Meget typisk for de tidlige jernalderhuse er at væggen i stald-delen er kraftig markeret, mens beboelsesdelen mod øst ikke efterlader sig spor i undergrunden.

Bovnum

VAM 1582, PGO 20

Her fandtes et mærkeligt hus med nogle enorme stolpespor, samt en brønd med forarbejdet træ. Der fandtes ikke noget daterende keramik, men der var en stolpe som muligvis kan dateres ved hjælp af dendrokronologi. Et forsigtigt bud er, at der er tale om et hus fra re-næssancen.



Mærkeligt hus med store stolpehuller i Bovnum.

Johngård ved Gødsvang

VAM 1572, PGO 22

Gødsvang er en gammelkendt lokalitet. Her blev gravet en gravhøj i 80'erne i forbindelse med gasledningen, hvor der fremkom en stenaldergrav og adskillige omkringliggende grave fra jernalder og vikingetid. Siden er her foretaget flere undersøgelser og magnetisk kortlægning, der har afsløret adskillige jernudvindingsovne. I denne omgang, har vi udgravet en del af en jernalderbebyggelse med 3-4 langhuse, grube-huse og flere jernudvindingsovne af slaggegrubetyper. En meget kompleks plads med et enormt forskningsmæssigt potentiale.

Søndergård

VAM 1587, PGO 28

Lidt øst for Krarup fremkom resterne af et lille jernalderhus og en enkelt urne-begravelse.



Urne fra Søndergård. Kun bunden er bevaret, toppen er fjernet af pløjning – desværre den almindeligste bevaringstilstand i dag. Urner er ofte hårdt medtaget af den moderne dyrkning.



Johngård udgravningen. Ovenfor: Henriette Lyngstrøm fra Københavns Universitet — en af landets førende jernudvindingsforskere, fortæller om jernudvinning til museets arkæologer og et hold arkæologistuderende.

Til venstre: Snit gennem slaggegrube fra jernudvindingsovn.

Krarup

VAM 1588, PGO 29

Ikke langt fra Søndergårdlokaliteten fandtes endnu en lille brandgrav, denne gang uden urne – bare en brandplet med brændte ben. Til gengæld indeholdt den en lansespids. Det er forholdsvis sjældent, at vi finder våben i gravene.



Brandplet fra Krarup med rusten lansespids.

Hessel

VAM 1589. PGO 31

Området ved Hessel, øst for Hodde er en velkendt lokalitet. Der er tale om en omfangsrig jernalderlandsby fra ældre germansk jernalder ca. 375-550 e. Kr. Bopladsen blev opdaget ved luftrekog-

noscering i 1975, og der blev samme år foretaget en mindre udgravning. Der er desuden foretaget en magnetisk kortlægning af store arealer. Så det var helt perfekt, at ledningen til vindmøllerne igen gav og anledning til at arbejde i dette spændende område. Udgravningen

nord for Hesseldalvej gav både langhuse og grubehuse. Vi er først lige påbegyndt den mest spændende strækning syd for vejen og ned mod åen. Det er her Olfert Voss' undersøgelser antyder, at her ligger Danmarks måske bedst bevarede jernudvindingsplads.



Hesselbopladsen under udgravning. I baggrunden ses de udgravede stolpespor af et hus. Forrest bliver muldlaget fjernet med maskine og flere stolpespor dukker op, der straks bliver målt ind med GPS.



Vesterbæk. De omkring 4500 år gamle stolpespor er temmelig udvaskede og vanskelige at se, så her er de for overskuelighedens skyld opridset med mel. Huset har haft vægstolper og en række tagbærende stolper midt ned gennem huset.



Oversigtsplan af den sydligste del af Gunderuppladsen. Hulbæltet ligger ned til et vådområde længst mod syd. Nord herfor ligger bopladsen, som er meget kompleks. Der venter en spændende undersøgelse både i vådområdet og af bopladssporene.

Vesterbæk

VAM 1590, PGO 34

Meget interessant er en stenalderboplads, som er dukket op ved Vesterbæk på kanten af Holme Å. Her er fundet 2-3 hustomter fra enkeltgravskulturen ca. 2800-2400 f. kr. Det er faktisk første gang, der er fundet spor af huse fra stenalderen indenfor Varde Museums område. Der er blevet taget en masse jordprøver, og vi håber, at analyserne af dem, vil give os nogle forkullede planterester, som kan fortælle os noget om, hvad de dyrkede og hvad der voksede omkring bopladsen.

Gunderup

VAM 1602, PGO 41

Udgravningsfeltet er afgravet og opmålt, men selve udgravningen er udsat til 2009. Her er fundet en større jernalderbebyggelse, som mod syd er befæstet af et såkaldt hulbælte. I Cæsars bog om gallerkrigene finder man beskrivelser af disse forsvarssystemer — datidens minefeller. Hullerne har indeholdt tilspidsede pæle — det har været vanskeligt for en person til fods at passere og helt umuligt for en rytter. Det er første gang at vi finder sådan et i Varde Museums område.

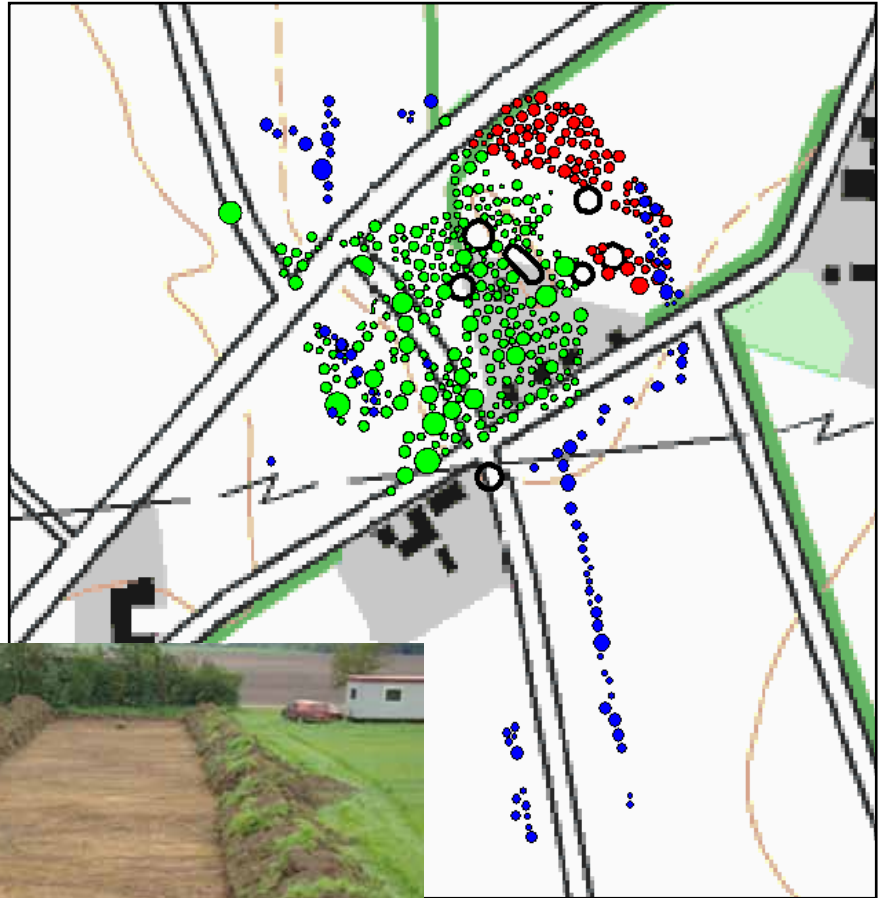
Årre

VAM 1600, PGO 42-44

En anden lokalitet som har givet et fantastisk resultat er tuegravpladsen ved Årre. Vi kendte den godt i forvejen, da den er undersøgt første gang i 1892 af A.P. Madsen.

Dengang kunne man stadig se tuerne, de små gravhøje som dækkede urnegravene, der daterer sig til førromersk jernalder 500-0 f. Kr. Undersøgelsen i 1892 gik mest ud på at grave et hul midt i højen og fiske urnen op. Der er siden lavet mere grundige arkæologiske undersøgelser af C.J. Becker i 1953 og 1954.

Vi var meget spændte på, hvor ledningen skulle gå igennem gravplad-



Grøn 1892, Rød 1953-54, Blå 2008.



Feltet hvor ledningen skal ligge. Ringgrøfterne ses stadig tydeligt.

sen, og hvor beskadiget den var efter endnu 50 års pløjning. Det viste sig at ledningen skar gravpladsen i den østligste kant.

Ringgrøfterne der har afgrænset de enkelte tuegrave kunne stadig ses, selvom de stedvis er meget nedpløjede. Den hårde nedpløjning af denne klassiske lokalitet foranledigede, at vi kontaktede Kulturarvsstyrelsen idet kun en fjerdedel af pladsen hidtil er undersøgt og dens præcise udstrækning desuden noget usikker. Indenfor det budget vi havde, til at undersøge det område som ledningsarbejdet ville forstyrre, var der ikke midler til at undersøge pladsens udstrækning. Vi fik en bevil-

ling af Kulturarvsstyrelsen, som gjorde det muligt for os, at trække flere grøfter i området. Disse har ikke bare givet os information om gravpladsens størrelse, men også om bevaringsforholdene – der er meget forskellige, stedvis er der næsten ikke noget tilbage af urnegravene, andre steder er de fuldstændig bevaret. Vi har sendt 35 velbevarede urner til konservering og det bliver meget spændende at se hvad de indeholder. De første røntgenfotos har allerede afsløret flere metalgenstande, sandsynligvis dragtnåle og knive.

I ledningstracéet nord for Tingvejen uden for selve tuegravpladsen dukkede der tre store jordfæstegrave



Velbevaret urnegrav.



Kistesporet var bevaret som mørkfarvet sand, der kom til syne ved forsigtig afrensning af det lyse sand, der har fyldt graven. Her havde vi en sjælden gang brug for de finere redskaber og pensler.

op. De har alle været udsat for plyndringer i oldtiden, men der er alligevel gjort fremragende fund. Den ene grav er færdigudgravet, her fandtes et fint service bestående af et fad, en kop og tre åbne skåle. Desuden har den døde fået en lille kniv med sig. Udstyret har helt sikkert været meget rigt, for vi kan se, at de, der i oldtiden plyndrede graven, har tabt en ravperle og nogle små sølvspiraler.

De videre undersøgelser

Ved udgangen af 2008 mangler der stadig nogle udgravninger på Horns Rev 2 kabelstrækningen, bl.a. et par overpløjede gravhøje. Hvis vejrguderne er med os, regner vi med at afslutte feltarbejdet medio februar 2009.