

Årets udgravninger

Af arkæologerne i ArkVest

I det følgende beskrives kort de udgravninger og undersøgelser, Arkæologi Vestjylland har foretaget i 2015. De er listet i kronologisk rækkefølge i de arkæologiske hovedperioder: stenalder (12.500-1700 f.Kr.), bronzealder (1700-500 f.Kr.), jernalder (500 f.Kr.-750 e.Kr.), vikingetid (750-1050) samt middelalder og nyere tid (tiden efter 1050). På mange udgravninger er der gjort fund fra flere perioder, og her beskrives undersøgelsen i den periode, hvorfra de fleste eller væsentligste fund stammer. Indledningsvis findes en kort beskrivelse af tracégravninger og til slut en oversigt over de forundersøgelser, hvor der ikke blev gjort nævneværdige fund af kulturhistorisk interesse.

Tracéudgravninger

Horns Rev 3

ARV 56

I 2015 begyndte anlægsarbejdet i forbindelse med det jordkabel, som skal føre elektricitet fra den kommende havvindmøllepark Horns Rev 3 til transformatorstationen i Endrup. Ca. 50 km af ledningstracéet ligger i ArkVests ansvarsområde. Den arkivalske kontrol forud for anlægsarbejdet, havde vist ni områder (hotspots), hvor chancerne for at støde på fortidsminder var særligt gode. Disse blev forundersøgt. Endvidere fulgte én eller to arkæologer en gravemaskine som fjernede mulden i en 3-4 meter bred grøft langs hele

Afgravning af muldlaget i forbindelse med Horns Rev 3-ledningen. Her på et af hotspot-områderne, hvor søgegrøften udvides fra ca. 4 til 7 m.



Karen Fisker beskriver trelleborghuset ved Skonager. Som projektleder for Horns Rev 3 styrede hun mest slagets gang fra skrivebordet, så i 2015 var det ikke så ofte hun fik tid til at grave.

strækningen, denne blev udvidet, når der dukkede fortidsminder op. Feltarbejdet tog godt et halvt år og strakte sig fra april til oktober. Resultatet af de mange større eller mindre undersøgelser beskrives herunder. Se også artiklen af Karen Bjelke Fisker side 78 her i *opdatering* 2015. Undersøgelsen var finansieret af Energinet.dk, der på alle måder i hele forløbet var en god samarbejdspartner. Udgravningsleder: Karen Bjelke Fisker.

Vestbanen

ARV 58

I forbindelse med lukning af en række mindre overskæringer på Vestbanen blev det nødvendigt at etablere en række nye adgangsveje til både marker, gårde og huse. Ved anlæg af nye veje overvågede ArkVest anlægsarbejdet, og der blev registreret en række nye lokaliteter.

En ny lokalitet med en relativt velbevaret hustomt, formentlig fra romersk jernalder, blev dokumenteret ved Hyllerslev. Ved Janderup lokaliseredes en ny brandgravplads, og en urne og en brandgrav blev optaget. Ved

Bavnhøj blev en ny bebyggelse fra ældre romersk jernalder dokumenteret, og endelig kunne en hustomt fra førromersk jernalder dokumenteres ved Dyreby. Bygherrebetalt undersøgelse. Udgravningsleder: Lars Chr. Bentsen.

Biogastracé Gundesbølvej – Tarm

ARV 46

Følgning og gennemførelse af mindre undersøgelser, areal 16.000 m², fordelt på en 13 km lang strækning. Der fremkom en kogestensgrube og hjulspor i flere faser. Lange strækninger var desværre dybdepløjet med stor hedepløj. Bygherrebetalt undersøgelse. Udgravningsleder: Torben Egeberg.

Tistrup-Hodde cykelsti, Etape 1

ARV 125

Overvågning i forbindelse med anlæggelse af cykelsti mellem Tistrup og Hodde. På den første del nærmest Tistrup blev der ikke gjort fund af kulturhistorisk interesse. Undersøgelsen fortsætter i 2016. Bygherrebetalt undersøgelse. Udgravningsleder: Sara Gjerlevsen.



ARV 58. Urne med brændte ben fra jernalderen, fundet ved Hyllerslev mellem Varde og Janderup.

Transportledningstracé Skårupvej

ARV 63

I forbindelse med etablering af en større vandledning har ArkVest fulgt anlægsarbejde fra Rækker Mølle til Skjern. Ved Skårupvej øst for Hanning fandtes et dårligt bevaret hulbælte fra førromersk jernalder.

Lige nord for Rækker Møllevej, vest for Rækker Mølle, fandt vi en større mængde stolpehuller, som dog desværre ikke kunne tolkes sikkert, men utvivlsomt er en del af en større bebyggelse, muligvis med relation til hulbæltet nord for. Vest for Bølling fandtes et større kompleks af lertagningsgruber, som ikke kunne dateres med sikkerhed. Lidt længere mod syd, også vest for Bølling, kom undersøgelsens vigtigste resultat i form af en meget velbevaret gård fra germansk jernalder. Der kunne dokumenteres hovedhuse, hegn og en økonomibygning – alt sammen fra samme gårdsenhed. Herudover blev der dokumenteret et hegnforløb ved et vådområde. Byggherrebetalt undersøgelse. Udgravningsleder: Lars Chr. Bentsen.

Søndervig tracé

ARV 55

I forbindelse med at Vestjyske Net skulle jordlægge en 60 kV ledning, foretog ArkVest en forundersøgelse af en del af tracéet. Den vestlige del af tracéet løb igennem tidligere vådområder, og blev derfor fravalgt. I forundersøgelsen blev der fundet et grubehus, få stolper fra et formodet treskibet hus samt et brændt lergulv. Alt kunne bevares *in situ*. Byggherrebetalt undersøgelse. Udgravningsleder: Lars Chr. Bentsen.

Holmsland Tracé

ARV 101

ArkVest har foretaget forundersøgelser i forbindelse med anlægsarbejdet til vandtransportledning fra Ringkøbing til Holmsland. Ved Mejlby blev dokumenteret rester af to hustomter, som formentlig skal ses i forbindelse med en større bebyggelse fra jernalderen i selve Mejlby. Ved Kloster



ARV 63. Oversigtsbillede af hulbælte ved Hanning.

kunne den ene halvdel af et hus fra førromersk jernalder dokumenteres i tracéet. Byggherrebetalt forundersøgelse. Udgravningsleder: Lars Chr. Bentsen.



Sønder Lyngvig. Fortidsminder, tidligere dækket af havklitter og nu frilagt efter storm november 2015. Tørvebygget dige ses til højre.



Nørre Lyngvig. Opmåling af tørvelag og gamle muldoverflader, frilagt ved klitfoden, januar 2015.



Sønder Lyngvig. Faststående tørv med dyrespor. November 2015.

Vestkysten

ARV 50

I januar 2015 foretog ArkVest den første systematiske registrering af erosionstruede fortidsminder på i alt tre 5 km lange strækninger inden for Ringkøbing-Skjern Museums ansvarsområde langs vestkysten. De foreløbige resultater viser, at der tilbagevendende eksponeres tørvelag og gamle overflader på lange strækninger, især fra Sønder Haurvig til Houvig.¹

Efter november-stormen i 2015 blev et tørvebygget dige observeret og anmeldt til ArkVest. Anlægget blev opmålt efter endnu en storm, der på én nat tog 4 m af klitfoden. Ved en opfølgende rekognoscering blev en muldfjeldspløjet markflade opmålt. Pløjningen er foregået som en enkelt hændelse med fine parallelle plovspor i toppen af et gammelt muldlag, der indtil nu har været dækket af havklitter. Der blev lavet 3D-dokumentation af plovfurerne. Desuden blev store mængder dyrespor i frilagte tørveflader på forstranden opmålt og fotograferet. Undersøgelserne er betalt af Kulturstyrelsens pulje til dyrknings- og erosionstruede fortidsminder. Udgravningsleder: Torben Egeberg.

Stenalder

Houstrup Øst

ARV 68

I forbindelse med forundersøgelsen af Horns Rev 3 tracéet fandt vi ved Houstrup fortsættelsen af en stenalderboplads, som Varde Muesum allerede havde været i kontakt med i 2008, da Horns Rev 2-jordkablet blev gravet.² Resultatet var som ved forrige undersøgelse, at der blev fundet en stor mængde bearbejdet flint og keramik i et kulturlag. Under dette fremkom også en del nedgravninger i form af gruber og stolpespor ligeledes indeholdende keramik og flint fra yngre stenalder. Sporene kan tolkes som rester af hustomter. Således ser det ud til, at der er tale om mindst to faser af en hustomt fra bondestenalderen. Ud over stolpehuller og anlæg fra yngre stenalder er der i samme område fremkommet en mindre hustomt fra den tidligste jernalder. Omtrent på lokalitetens højeste punkt fremkom spor af et hus, der typologisk set stammer fra sidste halvdel af ældre bronzealder. Et specielt træk ved hustomten er, at der i nedgravningerne til stolperne kunne iagttages spor af to stolper, antagelig kløvet tømmer placeret således, at der i hver vægstolpe var plads imellem de to kløvede stolper til en planke, der fulgte husets længderetning, en såkaldt bul-konstruktion. Houstrup-området er spændende, idet man får indtryk af, at lokaliteten har været beboet nærmest kontinuerligt fra yngre stenalder til og med ældre jernalder. Byggherrebetalte undersøgelse. Udgravningsleder: Jens Lauridsen.

Kildebakken, Tistrup

ARV 123

Forundersøgelse i forbindelse med udvidelse af bedriften. Udgravningen resulterede i vejspor fra nyere tid, en udateret kogestensgrube og et 2,5 m langt og 1,5 m bredt gravlignende anlæg, som kunne følges til en dybde af 1,23 m. Her er muligvis tale om et af de "dybe gravlignende anlæg" fra yngre stenalder, som Lars Grundvad har beskrevet fra udgravninger i Nørre Holsted.³ Typen kendes fra flere



Bronzealderhuset fundet ved Houstrup. Stolpesporene er malet op med mel.

udgravninger i Jylland, og der findes mange tolkninger, da det ikke entydigt kan afgøres om der er tale om jordfæstegrave, brønde eller lignende. Et tilsvarende anlæg blev fundet ved Gunderup, se ARV 96, side 216. Egenbetalt undersøgelse. Udgravningsleder: Sara Gjerlevsen.

Bronzealder

Gl. Landevej

ARV 82

I forbindelse med forundersøgelsen af tracéet til Horns Rev 3-landkablet fra Houstrup til Endrup blev der ved lokaliteten Gl. Landevej, lidt sydøst for jættestuen i Mejls, fundet en del stolpehuller og gruber, der kan tolkes som rester af et treskibet hus; det er dog svært at sige med sikkerhed, da konstruktionen i så fald fortsætter uden for feltgrænsen. Enkelte skår kan muligvis dateres til bronzealder. Byggherrebetalte undersøgelse. Udgravningsleder: Katrine Moberg Riis.

Torbøl

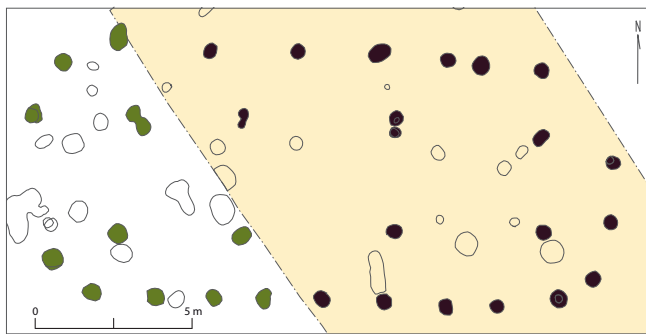
ARV 79

I forbindelse med prøvegravningen forud for Horns Rev 3-landkablet fremkom der ved Torbøl et område med aktivitetsspor, som viste sig at være fra bronzealder og vikingetid. Aktivitetssporene blev tolket som et fire-stolpe-anlæg og et grubehus. Dertil en grøft og to dybe stolper, som ikke umiddelbart indgår i en konstruktion. Udgravningen blev afsluttet på en enkelt dag og grøften blev tildækket med det samme. Bygherrebetalt undersøgelse. Udgravningsleder: Sara Gjerlevsen.

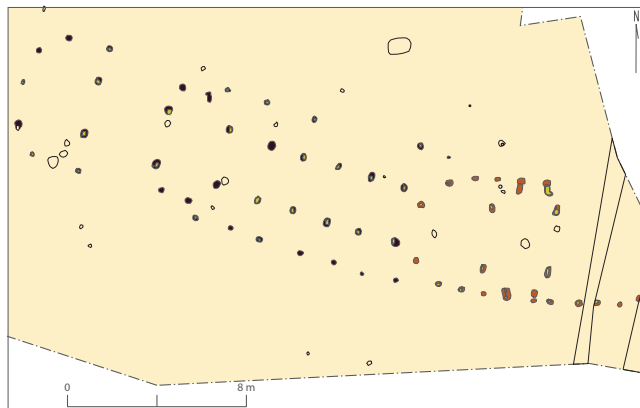
Sønderhedevej, Årre

ARV 116

I forbindelse med forundersøgelsen af tracéet til Horns Rev 3-landkablet blev der sydøst for Årre gravet på en lokalitet, som man havde fundet allerede i forbindelse med Horns Rev 2-kablet.⁴ Der blev nu lejlighed til at se nærmere på i alt fem bronzealderhuse og en overpløjet gravhøj. Med goodwill fra Energinet.dk blev det muligt at udvide feltet, så to af husene kunne totalt udgraves, og væsentligt flere detaljer blev registreret. Ved de nye undersøgelser kunne det konstateres, at husene var opført med bulkonstruktion. Desuden blev en overpløjet gravhøj med rester af tre urnegrave



ARV 116. Et af bronzealderhusene fra Sønderhedevej i Årre, hvis vestende blev fundet i 2008 og resten afdækket i 2015.



ARV 53. Plantegning fra udgravningen ved Tim Kirkevej øst for Vedersø. De lilla stolpespor angiver et hus fra yngre bronze-alder, mens et hus fra yngre romersk jernalder/ældre germansk jernalder er markeret med orange. Stolpespor i de to huse er markeret med gult.

undersøgt. Gravhøjen var totalt udpløjet, og centralgraven var væk, men brandgravene som sad i gravhøjens periferi kunne dateres til bronzealder. Bygherrebetalt undersøgelse. Udgravningsleder: Sara Gjerlevsen.

Tim Kirkevej 39

ARV 53

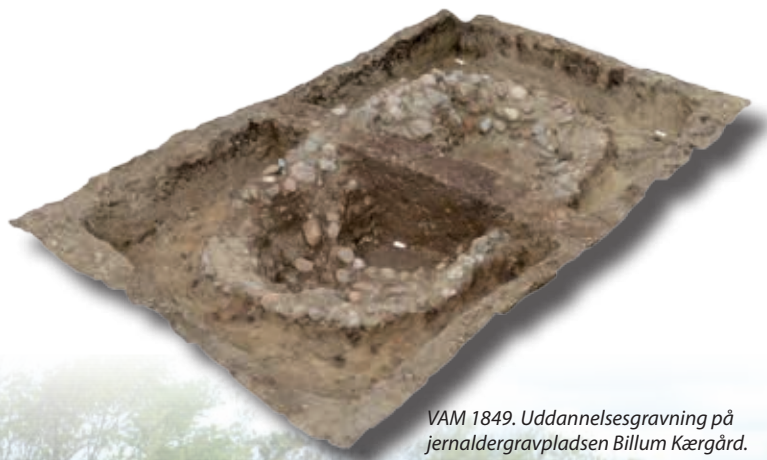
Forundersøgelse af 3.000 m² byggefelt forud for etablering af plansilo. ArkVest undersøgte fire huse fra yngre bronzealder, to-tre huse fra førromersk jernalder, to huse og et grubehus fra overgangen mellem yngre romersk jernalder og ældre germansk jernalder (ca. 375 e.Kr.). Undersøgelsen er særlig interessant, da husene fra bronzealderen og slutningen af ældre jernalder har gennemgående ens byggetræk på trods af 700-900 års tidsforskel. Det er sjældent, at vi finder disse huse på samme lokalitet, og det var hermed muligt at sammenligne konstruktionsdetaljerne på nærmeste hold. Endvidere var bevaringsforholdene rigtig gode. Bygherrebetalt undersøgelse. Udgravningsleder: Poul Krogh Jørgensen.

Jernalder

Billum Kærgård

VAM 1849

Undersøgelse af gravplads med syv jordfæstegrave fra ældre romersk jernalder. Gravene lå på to nord-syd orienterede rækker. Både voksengrave og børnegrave bedømt ud fra kistestørrelser. Der var bevarede skeletspor i nogle grave. Flere kistespor havde brændte overflader indvendigt og udvendigt. Undersøgelsen blev gennemført som uddannelsesgravning i samarbejde Konservatorskolen i København, hvor et hold elever samt konservator Annemette Bruselius Scharff og lektor Jane Richter deltog. Undersøgelsen er bygherrebetalt med tilskud fra Kulturstyrelsen. Udgravningsleder: Torben Egeberg.



VAM 1849. Uddannelsesgravning på jernaldergravpladsen Billum Kærgård.



Løvsøgård

RSM 10.478

Forundersøgelse af et 10 ha stort areal, forud for lokalplansbehandling. Ringkøbing-Skjern Kommune ønskede forud for en evt. erhvervelse at kende omfanget af skjulte fortidsminder, der skulle undersøges ved en efterfølgende arkæologisk udgravning, hvis området skulle bebygges. Der blev ved forundersøgelsen påvist en stor bebyggelse

fra ældre jernalder beliggende på den sydlige og centrale del af det areal, kommunen overvejer at købe. Desuden afdækkedes tomten af et hovedhus fra tidlig middelalder. Endvidere fremkom en stor lavning, opfyldt med ildskørnede sten. Mod syd langs hovedvej A15 utallige formationer af hjulspor. Undersøgelsen er bygherrebetalt. Udgravningsleder: Torben Egebjerg.



Oversigtsplan, forundersøgelsen ved Løvsøgård. Hustomter, ældre jernalder (mørk lilla), hustomt, tidlig middelalder (rød), lavning med ildskørnede sten (blå).

Ho bugt vej 1

ARV 62

Forundersøgelse i forbindelse med etablering af stald. Der blev fundet flere gruber, både kogestensgruber og affaldsgruber med keramik fra ældre førromersk jernalder. Fundet blev ikke vurderet så væsentligt, at der blev iværksat en større udgravning. Egenbetalt undersøgelse. Udgravningsleder: Lene B. Frandsen.

Blåbjergvej Øst

ARV 64

Under forundersøgelsen af tracéet til Horns Rev 3-landkablet fremkom øst for Blåbjergvej ved Houstrup anlægs- spor fra oldtiden. Området blev udvalgt til en egentlig udgravning, og her fandt man rester af et hegn, et delvist bevaret hus og et firstolpeanlæg sandsynligvis fra førromersk jernalder. Efter endt udgravning blev området frigivet til videre anlægsarbejde. Byggherrebetalt undersøgelse. Udgravningsleder: Sara Gjerlevsen.

Tyrehøj

ARV 65

I forbindelse med den arkæologiske undersøgelse forud for etableringen af landkablet til Horns Rev 3-havvindmølleparken fandtes rester af et hus fra ældre jernalder syd for Nr. Nebel. Huset måler ca. 10 x 4,5 m og har kun vægggrøft i staldende, hvilket er et typisk træk for ældre førromersk jernalder. Huset blev ikke fuldt afdækket, da det lå delvist uden for tracéet. Byggherrebetalt undersøgelse. Udgravningsleder: Jesper Brodal.

Klintingvej

ARV 66

I forbindelse med forundersøgelsen af Horns Rev 3-kabeltracéet stødte man på et område ved Klintingvej 115, hvor der var forskellige aktivitetsspor. I den vestlige del fandtes spor af et treskibet hus, og i den østlige del fandtes spor af forholdsvis moderne bygninger, som ikke blev undersøgt



ARV 62. Et lille arkæologbarn på sin første udgravning – Stina og Alfred besigtiger udgravningen, som lå i deres baghave.

nærmere. Efter en hurtig undersøgelse grundet tidspres blev området frigivet til anlægsarbejdet. Byggherrebetalt undersøgelse. Udgravningsleder: Sara Gjerlevsen.

Houstrup Vest

ARV 67

I forbindelse med udgravningerne til jordkablet Horns Rev 3, og allerede registreret i forbindelse med Horns Rev 2-undersøgelsen i 2008, udgravedes dele af en velbevaret jernalderboplads. Bopladsen opstår tilsyneladende på et øst-vestgående højdedrag, på kanten af udstrakte vådområder. Udgravningen kunne afsløre en fortsættelse af bebyggelsen mod nordvest, men kunne også påvise en afgrænsning eller



ARV 67. Velbevarede krydspøjede ardspor ved Houstrup.

måske spor af en åben forte. Et hus fra bopladsens ældste fase og antagelig grundlæggerfasen omkring 3-2 årh. f.Kr. overrasker ved sin størrelse. Huset er ikke afdækket i sin fulde længde, da det strækker sig uden for kabeltracéet mod nordvest. Den afdækkede del af huset er 17,4 m lang. Huset har antageligt været 18-20 m langt, hvilket er usædvanligt stort. Til sammenligning er ingen af de yngre gårde,

der følger efter denne fase, over 14 m. Yngste fase af bopladsen er indtil videre sen førromersk jernalder, dog er der gjort fund af keramik fra ældre romersk jernalder, så mon ikke der ligger bebyggelse fra 1. århundrede i nærheden? På lokaliteten fremkom også et område med tydelige pløjespor af ard, oldtidens plov. Bygherrebetalt undersøgelse. Udgravningsleder: Jens Lauridsen.

Wassardgård

ARV 69

I forbindelse med prøvegravningen forud for anlæggelsen af Horns Rev 3-landkablet fremkom tæt på ejendommen Wassardgård, syd for Lunde et aktivitetsområde med kogestensgruber og stolpehuller, anlæg med myremalm og slagge samt en mulig urnegrav. Stedet synes at have været i brug i løbet af jernalderen – ét skår kan dateres til sen førromersk jernalder. Bygherrebetalt undersøgelse. Udgravningsleder: Katrine Moberg Riis.

Øster Debel

ARV 71

Forud for nedlæggelsen af landkablet til Horns Rev 3-havvindmølleparken fremkom, syd for Frøstrup, spor af et dårligt bevaret hulbælte fra ældre jernalder. Hulbælter er en type forsvarsværk, bestående af en række huller i et bælte på nogle meters bredde. Andre steder har man mellem hullerne fundet spidse træpinde, der sammen med hullerne har vanskeliggjort fjendens fremmarch. Øst for hulbæltet fremkom flere aktivitetsspor i form af en kogestensgrube og stolpehuller, hvoraf nogle muligvis indgår i et såkaldt firestolpe-anlæg. Disse spor kunne ikke dateres nærmere. Bygherrebetalt undersøgelse. Udgravningsleder: Sara Gjerlevsen.

Blåbjergvej Vest

ARV 72

I forbindelse med prøvegravningen forud for anlæggelsen af Horns Rev 3-landkablet fremkom der vest for Blåbjergvej ved Houstrup et lille velbevaret førromersk hus 11,5 m langt og 4,5 m bredt. Det nordvestlige hjørne af huset blev dog ikke frilagt, da det lå uden for ledningstracéet. Huset havde fem sæt tagbærende stolper, i østenden – stalden – var der væggrøft og spor af båseskillerum, samt en grube i det ene hjørne, muligvis et ildsted. Det er ikke almindeligt med ildsted i stalden. Bygherrebetalt undersøgelse. Udgravningsleder: Sara Gjerlevsen.

Karlsgårde Søvej

ARV 92

I forbindelse med forundersøgelsen af tracéet til Horns Rev 3-landkablet fremkom der ved Karlsgårde Søvej sporene af to huse, der typologisk dateres til førromersk jernalder. Det ene med bevaret gavlgroft og det andet med bevarede båseskillerum. Desuden blev der fundet en udateret hulvej. Bygherrebetalt undersøgelse. Udgravningsledere: Malene Byø og Katrine Moberg Riis.



ARV 71. Hulbæltet ved Øster Debel.

Gunderup

ARV 96

I forbindelse med forundersøgelsen af tracéet til Horns Rev 3-landkablet blev der igen gravet på lokaliteten Gunderup, som fandtes i forbindelse med Horns Rev 2-udgravningen i 2008. Dengang fremkom en jernalderboplads befæstet med et hulbælte. Hulbælter er tætstillede rækker af huller, imellem dem har der formodentlig også været tilspidsede pæle. Det har været vanskeligt at passere til fods og helt umuligt for en rytter. Ved denne undersøgelse fremkom, foruden en fortsættelse af hulbæltet, en formodet jordfæstegrav fra yngre stenalder. Graven lå under hulbæltet. Desuden var der spor efter to to-skibede huse fra yngre stenalder samt 16 kogestengruber og to større grubekomplekser med et righoldigt keramikmateriale fra førromersk jernalder. Byggherrebetalt undersøgelse: Udgravningsleder: Malene Aagreen Nielsen.



ARV 96. Det meget dybe anlæg, der tolkes som en grav fra yngre stenalder, fremkom under hulbæltet.



ARV 96. Malene og Katrine opmåler hulbæltet ved Gunderup.

Tingvejen, Årre

ARV 113

I forbindelse med anlægsarbejdet forud for nedlægningen af landkablet til Horns Rev 3 blev marken nord for Tingvejen undersøgt. Der fremkom fire urnegrave, der ved hjælp af keramikken kunne dateres til tidlig førromersk jernalder. Urnegravene var nedsat under flad mark i stenpakkede nedgravninger. Interessant da dette tilsyneladende repræsenterer en lidt anderledes gravskik end den der ses 100 m længere mod syd på den velkendte Årre tuegravplads. Desuden fandtes fire grøftforløb, som ikke kan dateres nærmere end til at de er yngre end urnegravene. Tre af urnerne blev optaget i præparat og afventer CT-scanning. Byggherrebetalt undersøgelse. Udgravningsleder: Sara Gjerlevsen.



Årre, tuegravpladsen

ARV 115

Udgravning i forbindelse med Horns Rev 3-kabelføringen. Undersøgelsen gav anledning til at afdække endnu en lille del af den store tuegravplads ved Årre. Kabeltracéet blev ført igennem den nordøstlige udkant af gravpladsen parallelt med tracéet fra Horns Rev 2, udgravet i 2008. Der blev fundet ti grave, bestående af ringgrøfter hver anlagt omkring en urnegrav. Mange af gravene i dette område blev undersøgt af C.J. Becker i 1954,⁵ men der kunne tages fem urner med hjem til nærmere undersøgelse. En af dem var usædvanligt stor og tillige ret velbevaret. Planen er, at de skal CT-scannes inden endelig udgravning. Museet for Varde By og Omegn har hidtil foretaget undersøgelser på gravpladsen i 2008, 2010 og 2012.⁶ Byggherrebetalt undersøgelse. Udgravningsleder: Tine Lorange.



Møgelbjergvej 7, Næsbjerg

ARV 23

Forundersøgelse i forbindelse med udvidelse af bedriften. Der blev fundet spor af et lille hus fra førromersk jernalder med væggrøft i stald delen. Egenbetalt undersøgelse. Udgravningsleder: Sara Gjerlevsen.

ARV 115. To urner fra tuegravpladsen. Læg mærke til størrelsesforskellen.

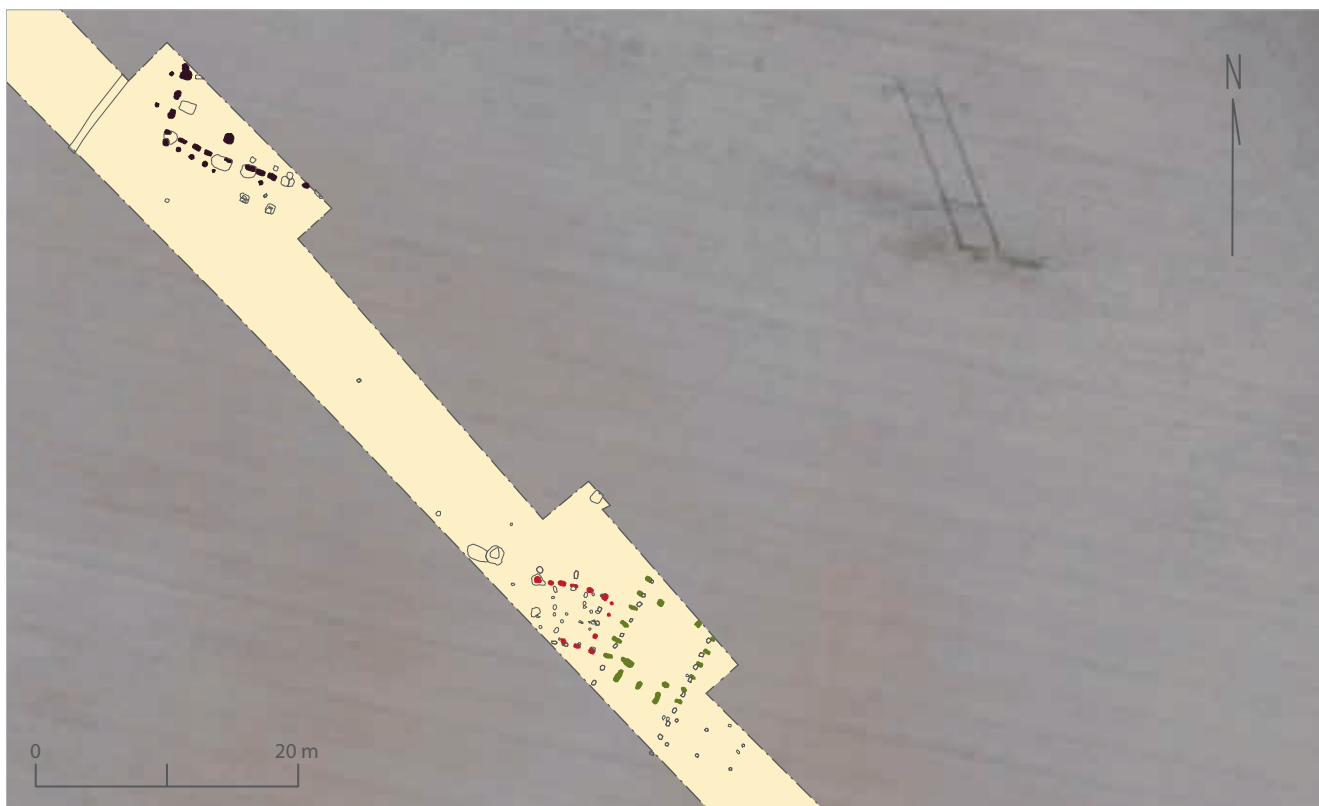
Vikingetid

Skonager Syd

ARV 83

I forbindelse med forundersøgelsen af tracéet til Horns Rev 3-landkablet blev der ved Skonager nordvest for Næsbjerg over en længere strækning gjort flere væsentlige fund. Området er da også arkæologisk velkendt og udpeget som kulturarvsareal.⁷ Ved undersøgelserne fremkom to huse fra førromersk jernalder samt fire huse fra sen vikingetid og tidlig middelalder, herunder enkelte hegnsgrøfter, der

synes at indhegne bebyggelsen. Desuden var der fund af en udateret hulvej samt dyrkningsspor i form af pløjning med muldfjælsplow og ardspor. Ved selve udgravningen fremkom en dårligt bevaret kobbermønt, formodentlig fra middelalderen. Det formodes at bebyggelsen strækker sig yderligere mod i hvert fald nord og syd, og muligvis kan der på et senere tidspunkt etableres et kontaktpunkt med den samtidige bebyggelse mod nord. Byggherrebetalte undersøgelse. Udgravningsleder: Jesper Brodal.



ARV 83. Skonager Syd. Mod vest ses et Trelleborghus fra sen vikingetid (mørk lilla) og mod øst to huse formodentlig fra tidlig middelalder (rød og grøn).

Skovrejsning

ARV 91

ArkVest er i skrivende stund ved at forundersøge årets skovrejsninger, og ved Hemmet er fundet en større bebyggelse fra sen vikingetid eller tidlig middelalder med bebyggelse i flere faser. Undersøgelsen er finansieret af Kulturstyrelsen. Udgravningsleder: Lars Chr. Bentsen.

Middelalder og nyere tid

Henne By, Gl. Strandvej 33

ARV 114

Forundersøgelse i forbindelse med salg af sommerhusgrund. Der blev ikke fundet spor af væsentlige fortidsminder, kun enkelte jydepotteskår. Egenbetalt forundersøgelse. Udgravningsleder: Lene B. Frandsen.

Hybenvangen, Sig

ARV 70

I forbindelse med udstykning af byggegrunde i Sig by, nord for Varde, foretog ArkVest en forundersøgelse af det berørte areal efter ønske fra Varde Kommune. Ved forundersøgelsen blev der registreret spor efter agerbrug i efterreformatorisk tid i form af agerrener. Bygherrebetalt undersøgelse. Udgravningsleder: Lars Chr. Bentsen.

Møllegårdsvej, Tistrup

ARV 74

I forbindelse med et byggeri på Møllegårdsvej i Sig har ArkVest foretaget en forundersøgelse. Der blev registreret nyere stolpehuller og nedgravninger samt en løbegrav fra Anden Verdenskrig. Egenbetalt forundersøgelse. Udgravningsleder: Lars Chr. Bentsen.

Ølstруп

ARV 134

I forbindelse med udvidelse af en stald foretog ArkVest en forundersøgelse af det berørte areal, hvor der blev



ARV 74. Løbegrav på Møllegårdsvej i Tistrup.

registreret bunden af en agerren, som viser at der har været agerbrug på lokaliteten, formentlig i nyere tid. Egenbetalt forundersøgelse. Udgravningsleder: Lars Chr. Bentsen.

Mælkevejen, Videbæk

RSM 10.308

Forud for ny udstykning ved ARLA i Videbæk, fortog museet en større forundersøgelse. I forundersøgelsen blev en nyere tids teglovn undersøgt, men ellers fremkom ingen væsentlige fortidsminder. Bygherrebetalt undersøgelse. Udgravningsleder: Esben S. Mauritsen.

Forundersøgelser uden spor af fortidsminder

I betragtning af, at vi i 2015 har gravet på ca. 50 lokaliteter, er det selvfølgelig klart, at der har været nogle nitter imellem.⁸ Selvom det kan virke nedslående at stå time efter time bag en maskine, som ikke fremdrager et eneste oldtidsspor, er det bestemt ikke formålsløst. Dels giver det bygherren en forsikring om, at han trygt kan gå i gang med anlægsarbejdet, uden senere at skulle bremses af en arkæologisk udgravning, dels giver bebyggelsestomme områder os arkæologer brikker til en forståelse af kulturlandskabets udnyttelse. Vi sammenholder med landskabstyper, jordbundstyper og gamle kort og bliver

for hver undersøgelse en smule klogere på, hvor man valgte at bosætte sig i de forskellige perioder. Foruden de mange forundersøgelser forud for anlægsarbejde har vi også været med til at affrede et par gravhøje sammen med Kulturstyrelsen.⁹ I foråret blev Kulturstyrelsen via ArkVest spurgt, hvorvidt to højninger på landmand Harald Olesens marker var gravhøje eller naturlige. Landmanden havde nemlig pløjet disse skånsomt i alle årene men ville gerne vide, om det fortsat var nødvendigt. Den 15. juli foretog Kulturstyrelsen borer og kunne konstatere, at der ikke var tale om gravhøje men naturlige sandbanker. Så Olesen kan i fremtiden pløje disse områder med god samvittighed. Både Kulturstyrelsen og ArkVest var meget glade for den ansvarsbevidste landmands kontakt.

Lars Bjarke Christensen (Kulturstyrelsen) og Torben Egeberg (ArkVest) borer i en af de to "gravhøje". I baggrunden, til venstre i billedet ses den anden højning, som viste sig heller ikke at være en gravhøj.



Torvet 1, Ringkøbing

ARV 120

I forbindelse med nedrivningen af den gamle Borger- og Realskole blev der foretaget en besigtigelse af afgravede flader og profiler for evt. synlige spor af fortidsminder, først

og fremmest begravelser, idet Ringkøbing kirkes gamle kirkegård skulle strække til det aktuelle område. Ingen uforstyrrede anlæg blev dog iagttaget. Egenbetalt undersøgelse. Udgravningsleder: Torben Egeberg.



Den gamle Borger- og Realskole og dens kælder er fjernet og den intakte undergrund under kælderniveau ses afrenset.

Noter

1. Det er ikke første gang, der bliver fundet spor fra oldtiden i vandkanten efter storm. I 1967 undersøgte Jens Aarup Jensen en lignende lokalitet ved Klegod. Jens Aarup Jensen: Huse i havstokken: Jernalderhuse fundet i Holmsland Klit. *Skalk* 1974: 6, s. 3-9.
2. Første udgravningskampagne J.nr. VAM 1567, se Lene B. Frandsen: Årets arkæologi. *opdatering* 2008, s. 53.
3. Lars Grundvad: Dybe gravlignende anlæg fra sen yngre stenalder. *Arkæologi i Slesvig/Archäologie in Schleswig* 15, 2014, s. 11-20.
4. Lars Chr. Bentsen: Med gravhøje som nabo. *opdatering* 2009, s. 112-116; Niels Algreen Møller: En gravhøj ved Årre. *opdatering* 2009, s. 106-111.
5. C.J. Becker: *Førromersk jernalder i Syd- og Midtjylland*. København 1961.
6. Lene B. Frandsen: Årets arkæologi. *opdatering* 2008, s. 53; Tine Lorange: Gensyn med tuegravpladsen ved Årre. *opdatering* 2009, s. 97-105; Full-body CT-scan af nogle gamle vestjyder – udgravning af urner fra tuegravpladsen ved Årre. *opdatering* 2010, s. 139-145; Det sakrale landskab ved Årre – Landskabets hukommelse gennem 4.000 års gravriter. I: Pernille Foss & Niels Algreen Møller (red.): *De dødes landskab. Grav og gravskik i ældre jernalder i Danmark. Beretning fra et colloquium i Ribe 19.-20. marts 2013*. Arkæologiske Skrifter 13. København 2015, s. 21-36.
7. I 2014 fandtes flere huse og grubehuse fra vikingetid og germansk jernalder samt enkelte konstruktioner fra førromersk jernalder, J.nr. ARV 8. Der er også foretaget større udgravninger i 1982 og 1994 i området, J.nr. VAM 1264.
8. Hvert år foretages der forundersøgelser og overvågninger, uden at der bliver fundet spor af kulturhistorisk interesse. Disse områder frigives straks til de anlægsarbejder, der har forårsaget arkæologernes tilstedeværelse. Selvom der ikke bliver fundet noget, har der ofte været omfattende sagsbehandling og arkivalsk kontrol forud for undersøgelsen. Disse undersøgelser vil ikke blive nærmere omtalt.

ARV 127 Stauning Whisky

Egenbetalt undersøgelse. Udgravningsleder: Poul K. Jørgensen.

ARV 52 Østergade, Ringkøbing

Egenbetalt undersøgelse. Udgravningsleder: Torben Egeberg.

ARV 57 Holmen, Janderup

Egenbetalt undersøgelse. Udgravningsleder: Torben Egeberg.

ARV 73 Tulsmarksvej 42, Alslev

Egenbetalt undersøgelse. Udgravningsleder: Torben Egeberg.

ARV 118 Ølstrup sandgrav

Egenbetalt forundersøgelse. Udgravningsleder: Torben Egeberg.

ARV 119 Vasevej 28, Ringkøbing

Egenbetalt forundersøgelse. Udgravningsleder: Torben Egeberg.

ARV 132 Klap Mølle

Egenbetalt undersøgelse. Udgravningsleder: Torben Egeberg.

RSM 10.458 Regnvandsbassiner, Tarm

Egenbetalt forundersøgelse. Udgravningsleder: Torben Egeberg.

ARV 44 Ommegårdsvej, Grønbjerg

Bygherrebetalt undersøgelse. Udgravningsleder: Lars Chr. Bentsen.

ARV 48 Herningvej, Ølgod, Industrigrund

Egenbetalt undersøgelse. Udgravningsleder: Sara Gjerlevsen.

ARV 59 Vognbjergvej

Egenbetalt forundersøgelse. Udgravningsleder: Lars Chr. Bentsen.

ARV 80 Ho Bugtvej 53

Egenbetalt undersøgelse. Udgravningsleder: Lene B. Frandsen.

ARV 104 Lundvej 130

Egenbetalt forundersøgelse. Udgravningsleder: Lene B. Frandsen.

ARV 117 Klittingvej 115

Egenbetalt forundersøgelse. Udgravningsleder: Lene B. Frandsen.

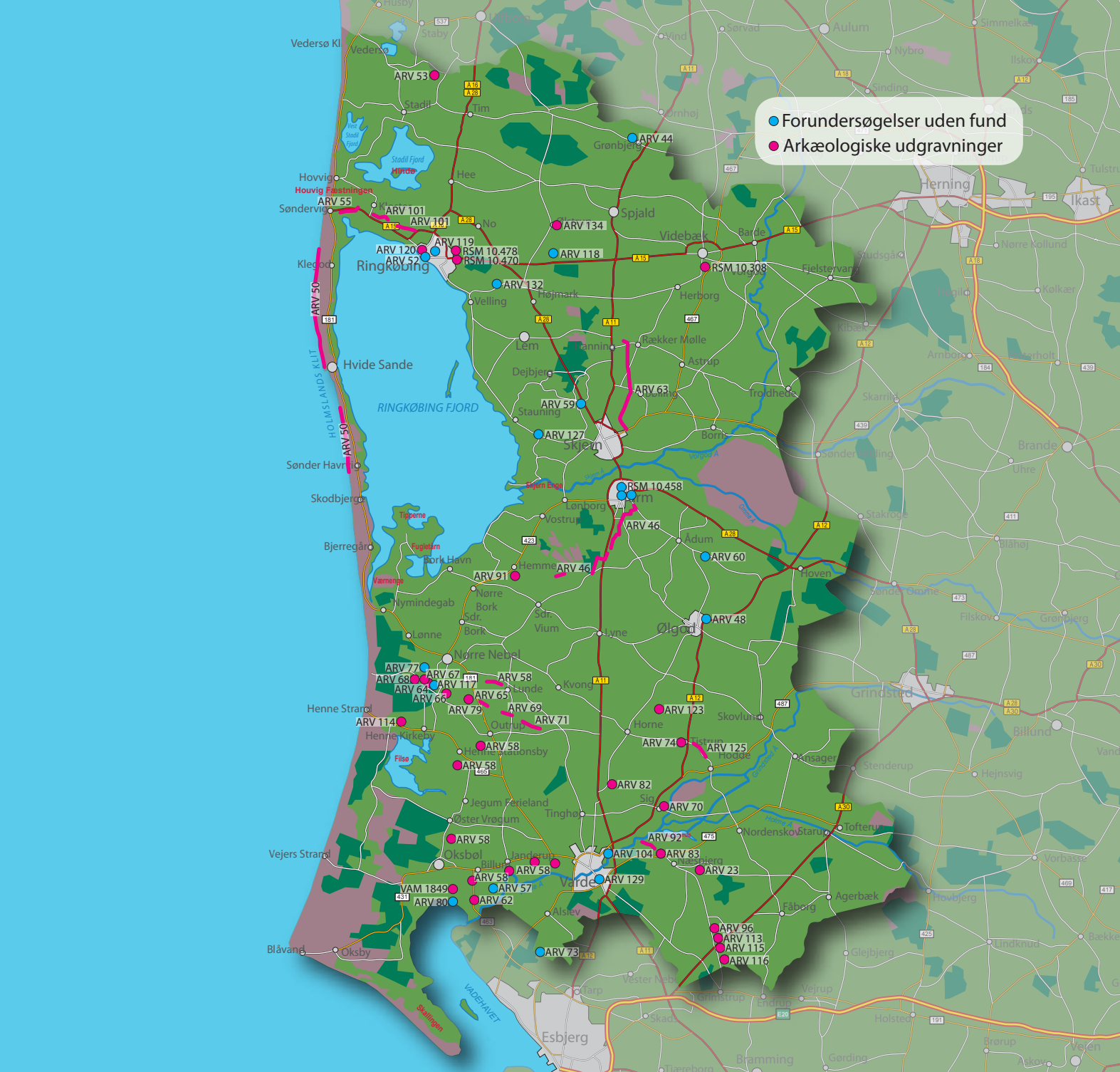
ARV 77 Lønne Hedevej

Egenbetalt undersøgelse. Udgravningsleder: Lars Chr. Bentsen.

ARV 129 Bellisvej, Varde

Egenbetalt undersøgelse. Udgravningsleder: Jens G. Lauridsen.

9. J.nr. ARV 60 ved Ølgodvej 60, Ådum. Ansvarlige: Lars Bjarke Christensen (Kulturstyrelsen) & Poul Krogh Jørgensen (ArkVest).



● Forundersøgelser uden fund
● Arkæologiske udgravninger

