

Årets arkæologi

Lene B. Frandsen

For den arkæologiske afdeling på Museet for Varde By og Omegn har 2009 igen været et travlt år med mange forundersøgelser og egentlige arkæologiske udgravninger, omend ikke helt så hæsblesende som 2008. Udgravningsaktiviteten følger naturligt nok bygge- og anlægssektoren og især i sommeren kunne vi mærke, at der var mindre at lave end sædvanligt.

Dette betød ikke, at vi var arbejdsløse, for der blev foretaget adskillige udgravninger, men vi har kunnet klare flere opgaver selv, og der har ikke været helt så mange projektansatte studerende som i de senere år.

I februar afsluttede vi det hidtil største udgravningsprojekt i museets historie – udgravningerne på jordkablet fra

havvindmølleparken på Horns Rev 2. Det har taget næsten et år at udgrave de ca. 30 lokaliteter, hvor vores forundersøgelser havde vist, at der fandtes væsentlige oldtidsfund. Blandt de ekstremt mange gode fund, er det vanskeligt at fremhæve de bedste, men området ved Brøndumsager syd for Årre bør klart nævnes. Undersøgelserne af tuegravpladsen ved Årre, udgravningen af en overpløjet gravhøj og fund af bronzealderhuse under højene præsenteres i selvstændige artikler i dette nr. af opdatering. I forbindelse med Horns Rev 2-kablet skal også nævnes jernudvindingspladsen ved Hessel, hvor vi i de sidste uger i 2008 gravede nogle sjældent velbevarede slaggeblokke.

Efter afslutningen af jordkablet har vi foretaget en række forundersøgelser forud for parcelhusudstyknings, bl.a. i Tistrup og i den nordlige del af Oksbøl. Endvidere har vi lavet prøvegravninger i forbindelse med ledningsarbejder, råstofindvinding, skovrejsning, samt forud for etableringen af nye kampvognspor i Oksbøl skydeterræn.



Udgravningen ved Hessel lidt sydøst for Hodde. Slaggeblokke på rad og række.

Søgegrøfterne i Tistrup set fra luften. ▶





Kampvogne kan gøre stor skade på fortidsminderne, især hvor de kun er dækket af et tyndt lag flyvesand.



Museets stand på færgen.

I tilknytning til sidstnævnte skal det også nævnes, at Jens G. Lauridsen har stået for et større registreringsprojekt i samarbejde med Oksbøllejren. Det har længe været et velkendt problem, at den øgede aktivitet i Oksbøl skydeterræn er gået hårdt ud over fortidsminderne i området. De fredede fortidsminder i form af gravhøje er til dels beskyttede af hvide pæle, som det forventes at soldaterne respekterer og kører uden om. Derudover findes der talrige andre oldtidsspor, der ikke er umiddelbart synlige og hvis omfang ikke er kortlagt. Kampvognskørslen, hvor larvefødder skærer sig dybt ned i sandet, forstyrrer oldtidssporene, der dukker op i form af opkørte stenlægninger og knust keramik. Takket være det frugtbare samarbejde er det nu lykkedes at registrere og udgrave nogle af disse fortidsminder og arbejdet

forventes at fortsætte. Formålet er at få kortlagt fortidsminderne, så de enten kan beskyttes mod kørsel eller udgraves, så kørsel kan foregå uhindret.

Fremhæves skal også undersøgelserne i forbindelse med genopretningen af Varde Å, hvor museet indledte prøvegravningerne allerede i maj 2007. I 2009 har vi primært overvåget de store gravemaskiners arbejde og i den forbindelse er der gjort flere spændende fund, som Stina Trolldroft Andresen har skrevet en artikel om i denne årbog.

Formidling

Arkæologerne har holdt adskillige foredrag omkring fund og udgravninger. Endvidere har hjemmesiden fået lidt mere kærlig opmærksomhed af især Stina Trolldroft Andresen og Tine Lorange, så der nu skulle være mere

at finde om arkæologi og museets udgravningsvirksomhed.

I forbindelse med indvielsen af nettilslutningen af havvindmølleparken på Horns Rev 2 inviterede Energinet.dk alle samarbejdspartnere og lodsejere på "Møllecruise" med DFDS-færgen. Om bord var et helt vogndæk omdannet til udstillingsområde og museet bidrog med en plancheudstilling om udgravningerne og de bedste fund på jordkablet. Plancherne tiltrak sig stor interesse, særligt fra lodsejerne, der her kunne se, hvad vi havde fundet på netop deres mark. Energinet.dk har siden brugt udstillingen i et par andre sammenhænge, inden den kom retur til museet. Selv har vi allerede vist den et par gange og vi regner bestemt med, at den skal opstilles igen ved andre lejligheder, evt. sammen med de mange gode fund der blev gjort på ledningen.

Årets udgravninger

Skovrejsning

VAM 1314

På grund af ekstrem travlhed i 2008 blev de prøvegravninger, der var ydet tilskud til i 2008, efter aftale med Skov- og Naturstyrelsen og de berørte lodsejere, udskudt til januar 2009. Derudover kom skovrejsningssagerne for 2009, som vi fik afsluttet allerede i november. Sammenlagt har vi prøvegravet 6 lokaliteter.

Hvert år får museet kortmateriale om nye skovrejsningsområder fra Skov- og Naturstyrelsen, og vi bliver

bedt om at komme med en udtalelse om, hvorvidt der er kendte fortidsminder eller andet der begrunder en forundersøgelse af områderne. Herefter ansøges Kulturarvsstyrelsen om midler til at fortage prøvegravninger i de områder, hvor vi vurderer, at der kan være fortidsminder. Resultatet af prøvegravningerne afgør museets indstilling til Skov- og Naturstyrelsen, som fx kan være, at dybdepløjning bør undgås, at skoven skal plantes skånsomt, eller at der skal være lysninger f.eks. omkring gravhøje. Formålet med

undersøgelserne er altså ikke, at vi skal udgrave oldtidslevnene, men indstille til at de bliver beskyttet fra den altdestruerende dybdepløjning. Intentionen er såmænd udmærket, men problemet er, at der er alt for få midler til prøvegravninger. I 2009 betød det, at vi kun kunne forundersøge halvdelen af de lokaliteter vi havde udpeget. Til gengæld gjorde vi et par væsentlige fund. Sydøst for Hodde (VAM 1654) fandt vi stolpesporene af det meste af et bronzealderhus, hvor resten ligger under den allerede eksisterende skov. Ved Vrøgum dukkede en hidtil ukendt jernalderboplads op og her bliver skoven nu plantet skånsomt og uden dybdepløjning, så sporene bevares for eftertiden.

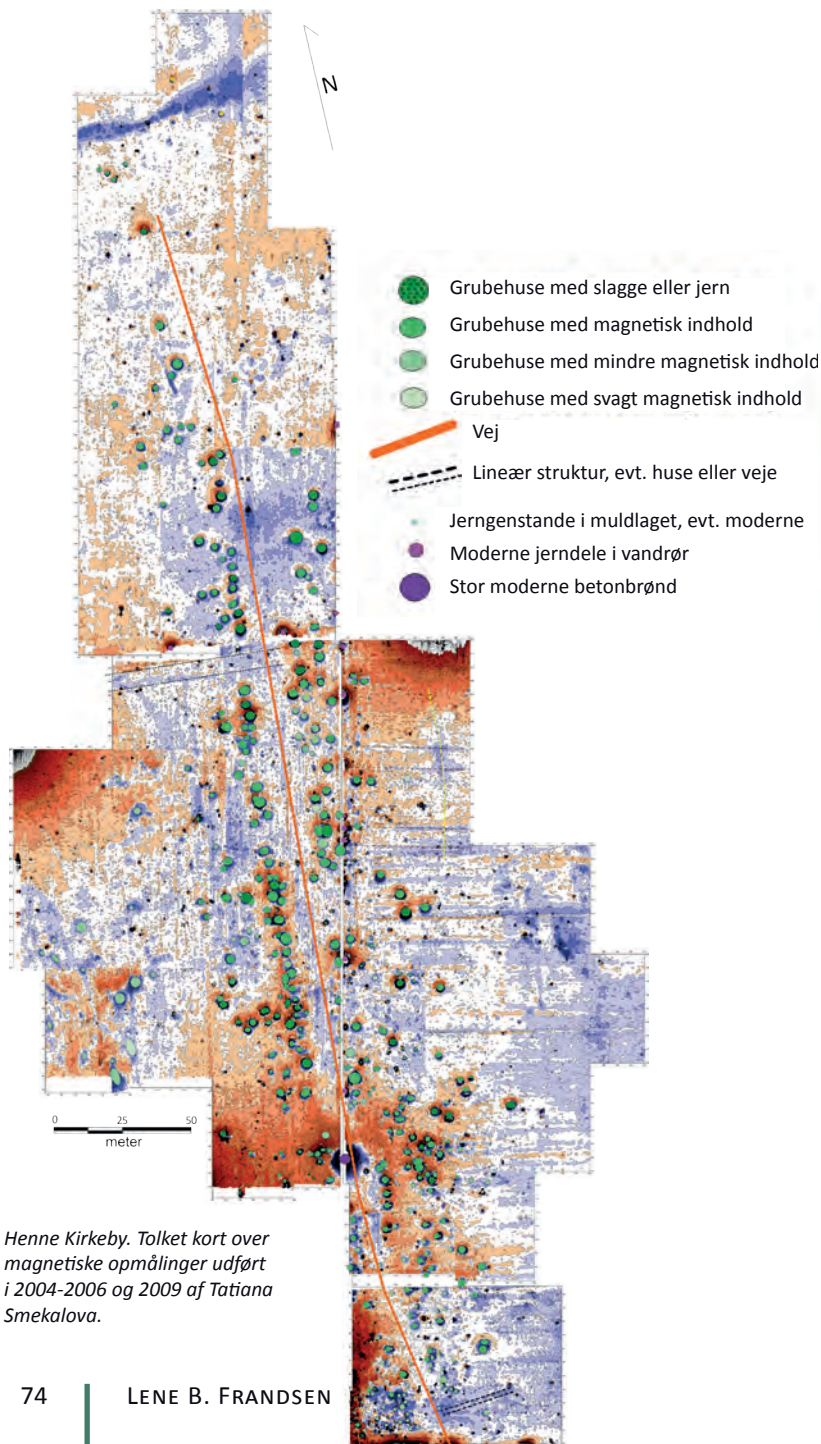
Magnetisk kortlægning

VAM 1421/VAM 1628/VAM 1629

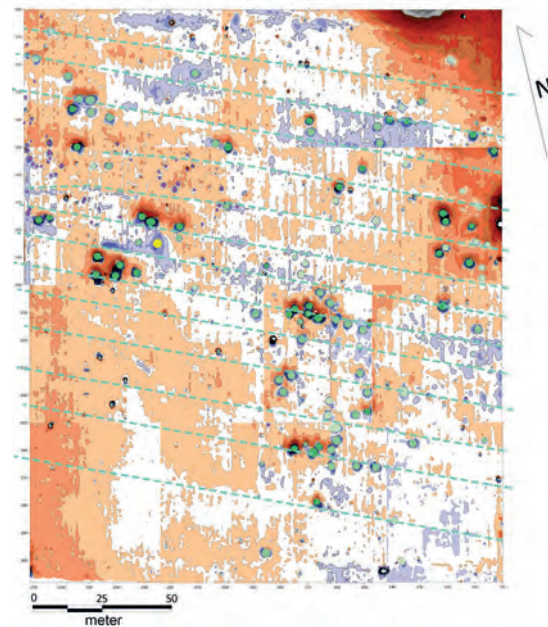
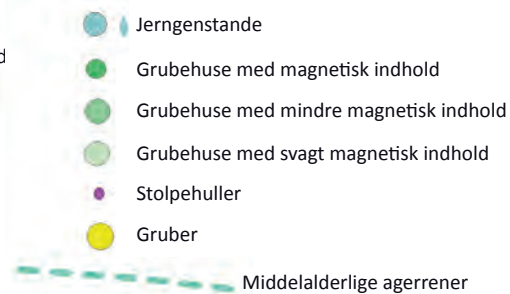
Takket være en bevilling fra Kulturarvsstyrelsens rådighedssum fik vi, i april måned, foretaget en række magnetiske kortlægninger i Henne-området af Tatiana Smekalova fra Moesgårds Konserverings- og naturvidenskabelige afdeling. Formålet var at finde ud af, hvor langt vikingetidsbopladsen ved Henne Kirkeby strakte sig i retning af Filsø, samt udfylde nogle huller i de tidligere års opmålinger. Det var ikke muligt at følge bopladsspor syd for Strandvejen, men vi har nu et



Plantegning af bronzealderhuset ved Hodde (VAM 1654).



Henne Kirkeby. Tolket kort over magnetiske opmålinger udført i 2004-2006 og 2009 af Tatiana Smekalova.



Kløvgårde. Tolket kort over magnetiske opmålinger udført 17.-20. april, 2009 af Tatiana Smekalova.



Magnetisk kortlægning af Kløvgårde. De fire sensorhoveder der er monteret på vognen måler jordens magnetfelt. Hvor der f.eks. er grube-huse, grave, brønde eller andre forstyrrelser, ses de tydeligt på kortene.

tilnærmelsesvis komplet kort over Henne Kirkeby's grubehus-struktur, der tydeligt viser at grubehusene ligger organiseret langs et nord-syd gående vejforløb i retning af Filsø. Denne struktur gør, at vi tolker pladsen som en form for central/ladeplads, hvor det man handlede og producerede let kunne transporteres fra værkstederne (grubehusene) ned til udskibningsstedet ved Filsø.

Ca. 2 km øst for vikingetidspladsen ved Henne Kirkeby har vi ved luftrekognoscering fundet endnu en stor grubehusbebyggelse – Kløvgårde, som vi ligeledes fik magnetisk opmålt. Der er tydeligvis tale om en bebyggelse, som er organiseret helt anderledes end Henne Kirkeby. Ved Kløvgårde ligger grubehusene i mindre grupper og repræsenterer formentlig en mere almindelig landsbystruktur, bestående

af store gårde med tilhørende økonomibygninger og et antal grubehuse, på indhegnede tofter. Af hensyn til tolkningen af en evt. interaktion mellem de to pladser er det vigtigt at kende dateringen af Kløvgårde. Derfor lavede vi en rask lille forskningsgravning i efteråret. Da lokaliteten efterhånden er veldokumenteret, i kraft af luftfoto og magnetisk kortlægning, var det nemt at udvælge et område, hvor vi var sikre på at støde på grubehuse. Vi frilagde tre af dem tæt ved Klintingevej, men af tidsmæssige årsager udgravede vi kun det ene. Til gengæld gjorde vi nogle rigtig gode fund. Der var både en ravperle, en glasperle, en bronzearmring, en væbevægt og lidt keramik, der alt sammen både type- og dateringsmæssigt svarer til fundmaterialet ved Henne Kirkeby. De to pladser har altså

med stor sandsynlighed fungeret samtidig og sikkert udvekslet varer.

Endvidere fik vi magnetisk opmålt det store ringanlæg ude ved Henne Mølleå. Det er efter al sandsynlighed tale om en stor kreaturfold, men netop dimensionen har af og til bragt diskussionen op – om der i virkeligheden er tale om et borganlæg? Den magnetiske kortlægning viste dog med sikkerhed, at der i hvert fald aldrig har stået et tårn eller andet bygningsværk i midten.

Fåborg

VAM 1625

Forundersøgelse af ca. 1,2 ha i forbindelse med råstofindvinding. På stedet skulle ligge en overpløjet gravhøj. Desværre var området allerede planeret og afgravet i nyere tid, så alle eventuelle oldtidsspor var væk.

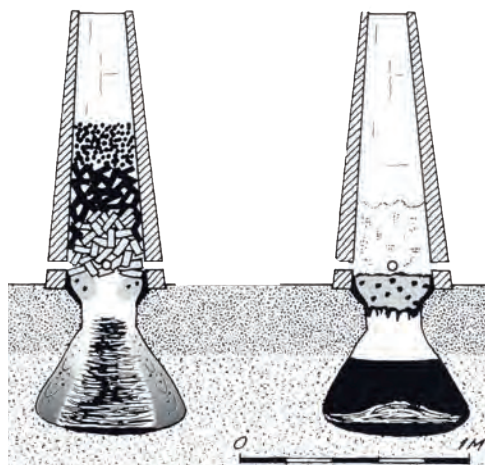


Ringgrøften ved Henne. Anlæggets dimensioner, ca. 70 meter i diameter, incl. en 1,25 meter høj vold og en 2 meter dyb grav, har ført til flere spekulationer om anvendelsen, men her er efter al sandsynlighed tale om en kreaturfold.

Hessel

VAM 1589

Den første del af udgravningen ved Hessel, hvor vi i forbindelse med udgravningen af Horns Rev 2 jordkablet, havde fundet og udgravet flere velbevarede jernalderhuse, er kort omtalt i opdatering 2008. Vi troede egentlig vi var færdige på stedet, idet Energinet.dk havde valgt at kablet skulle skydes under et å-nært naturområde, hvor vi fra tidligere magnetometeropmålinger vidste, at der ville være jernudvindingsanlæg og sandsynligvis også boplads-spør. Underboringen drillede imidlertid og efter flere forsøg måtte man opgive og bede museet om alligevel at udgrave strækningen. Dette resulterede ganske vist i en kold vintergravning, men til gengæld fik undersøgt nogle af



Jernudvindingsprocessen kort skitseret. På det første billede ses hvordan ovnen bygges op med en god portion halm i bunden, som den udvundne jern lægger sig ovenpå. Skorstenen fyldes med myremalm og trækul. På det andet billede ses skaktovnen efter udvindingen. Når den er kølet af væltes skakten og jernet kan tages ud. Tilbage på bunden af gruben under skakten ligger den store slaggeblok, som affaldsprodukt. Det er den vi finder liggende tilbage i jorden. Alt hvad der har været over jorden er væk. Hvordan ovnen har set ud og fungeret er sandsynliggjort ud fra fund af fragmenter af ovnvægge og adskillige jernudvindingsforsøg (Efter Nationalmuseets Arbejdsmark 1993, s. 98).

de mest velbevarede jernudvindings-slagger vi har set i mange år, jf. billedet på artiklens forside. Enkelte af de største slaggeblokke blev taget med ind til

museet på Lundvej, hvor de kan ses bag ved den lille kustodebolig. Det er planen, at slaggeblokkene skal tænkes ind i en ny arkæologisk udstilling.



Olfert Voss, i midten, still going strong, Danmarks førende jernudvindings-ekspert og givetvis sejeste arkæolog. Selvom han nærmer sig de 83 trodsede han vinterkulden og deltog hver dag i udgravningen ved Hessel.



Slaggerne løftes op og vejes. De vejer mellem 2-300 kg.

Kanhøje

VAM 1603

Overpløjet gravhøj udgravet i forbindelse med jordkablet fra havvindmølleparken Horns Rev 2.

Gravhøjen, der viste sig at dække over grave i flere faser, er omtalt i artiklen af Niels Algreen Møller senere i bogen.

Brøndumsager høj

VAM 1619

Overpløjet gravhøj udgravet i forbindelse med jordkablet fra havvindmølleparken Horns Rev 2. Højen sås tydeligt

på markoverfladen, men desværre var den stærkt udpløjet og plyndret. Flere nedgravninger af nyere tids karakter viste, hvor oldsagstyperne havde været på spil. På bundlaget under gravhøjens fyld, fandtes stolpespor fra et treskibet langhus, der kan dateres til ældre bronzealder. Gravhøjen er selvsagt yngre, men dateres ligeledes til bronzealderen ud fra fund af keramik.

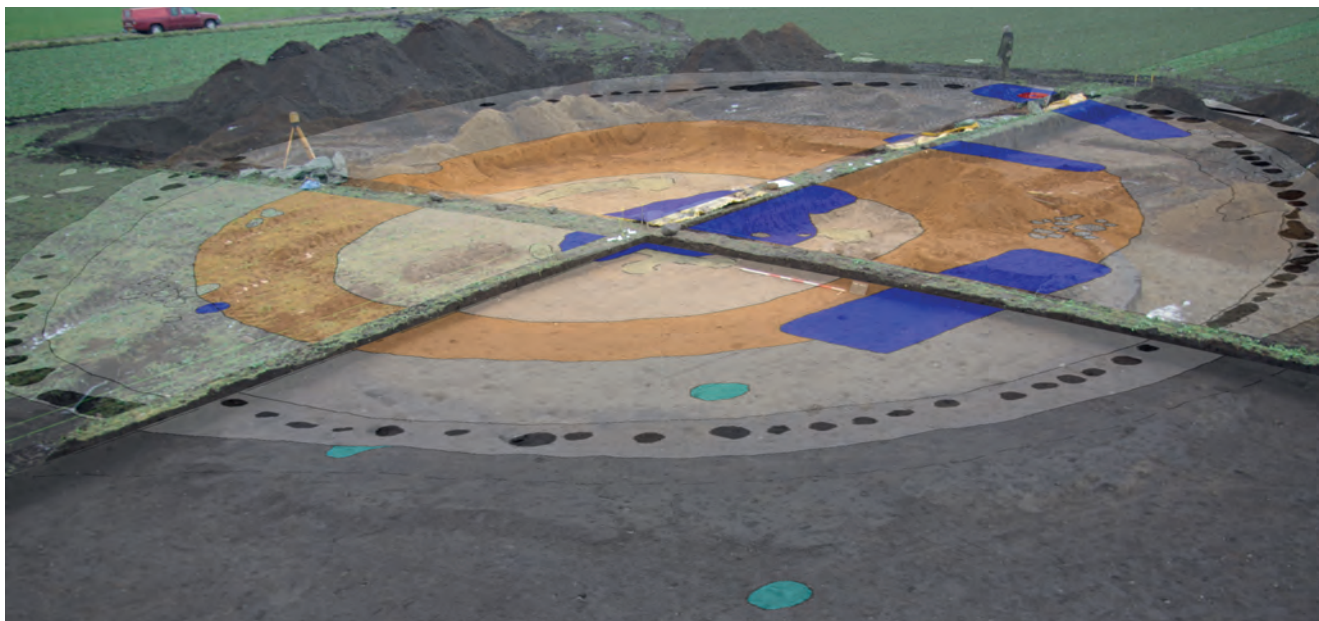
Brøndumsager

VAM 1620

På den sidste del af Horns Rev 2 kabeltracéet, blev der gravet en søgegrøft

mellem de ovenfor nævnte overpløjede gravhøje og her fandtes rester af mindst tre langhuse og en del kogestensgruber. Ingen af husene kunne inden for udgravningsfeltet udgraves i deres fulde længde, men typemæssigt er der tale om huse fra ældre bronzealder, karakteriseret ved deres runde gavle og lige langvægge. Tilsyneladende ligger her en større bronzealderbebyggelse.

Husene omtales i Lars Chr. Bentsen artikel senere i bogen.



Kombination af oversigtsbillede og plantegning af VAM 1619 Brøndumsager høj. I oldtiden da højen blev opført har den holdt sig inden for cirklen af tænder. Igennem tiden er den blevet pløjet mere og mere flad og flydt ud over randstenskæden – det mørkegrå område både på tegning og foto.



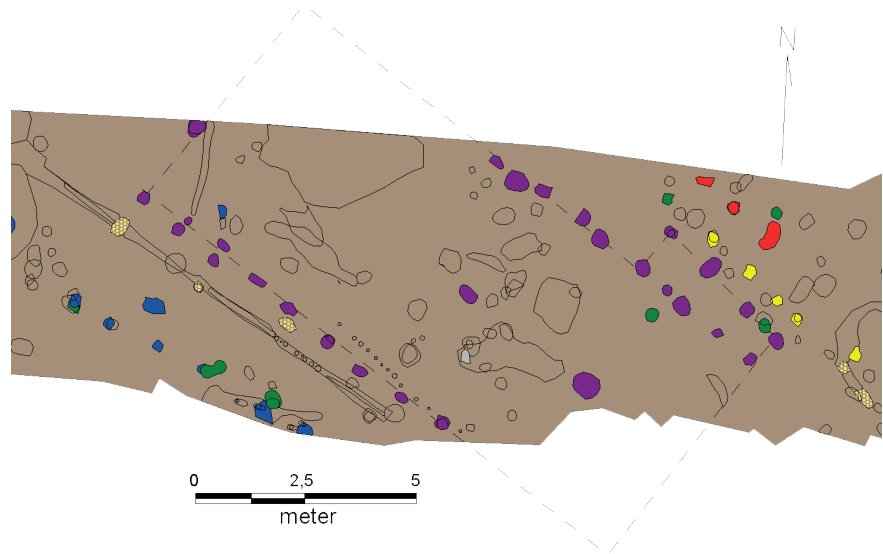
Mulden afgraves med rendegraver. Udsigt over Ho Bugt i baggrunden.

Ved afrømningen fremkom ikke blot vikingetid, men også rester af huse fra tidlig førromersk jernalder (ca. 500-250 f.Kr.) og tidlig middelalder (ca. 1050-1250 e.Kr.) samt en økse fra stenalderen. På grund af udgravningsfeltets begrænsning, bestemt af vejanlæggets bredde og placering, er ingen af husene afdækket i deres helhed. Der blev afdækket tre meget velbevarede staldender af huse fra jernalderen med spor efter væg- og tagbærende stolper samt rester af brolagte grebningerne og båseskillerum. Fra vikingetiden fandtes bl.a. spor af to nord-sydvendte langhuse og blandt sporene fra middelalderen skal nævnes et typisk hovedhus fra den tidlige middelalder. De kraftige stolper i husets vægge er placeret tæt,

Ho Bugtvej 27

VAM 1352

I forbindelse med anlæggelsen af en ny vej/indkørsel til et større hus i Kjelst, fik vi lejlighed til at vende tilbage til en af vores allermost interessante lokaliteter. I 2006 udgravede vi byggefeltet, hvor huset skulle opføres og fandt en meget velbevaret vikingetidsbebyggelse med adskillige grubehuse. Luftfoto og magnetisk kortlægning har suppleret vores viden og vi ved, at der gemmer sig over 100 grubehuse i området. Så det var med stor spænding, at vi i marts 2009 indledte udgravningen på denne smukke lokalitet med udsigt til Ho Bugt.



Middelalderhusets formodede omfang markeret med en stiplede linje.

og lige overfor hinanden, formentlig for at indgå i den konstruktion der bar taget. Langs en del af siden ses spor efter en lille tilbygning, et såkaldt udskud.

I husene fra middelalderen blev der gjort fund, der afspejler handlen langs vadehavskysten. Fra egnene omkring Rhinen stammer basaltkværnsten og fint ornamenteret Pingsdorfkeramik, mens en hvæssesten af skifer fra Norge viser at der også var handel nordover.

Håhrsminde

VAM 1607

Ved Håhrsminde øst for Nordenskov blev der, i forbindelse med lerindvinding,

foretaget en forundersøgelse af ca. 1,3 ha med en efterfølgende udgravning af et mindre område. Der fremkom kogestensgruber, lertagningsgruber og resterne af et formodet hus fra yngre stenalder med forsænket østende.

Karlsgårde

VAM 1622

Syd for Karlsgårde Sø blev et 2 km langt kabeltracé prøvegravet, forud for nedlægningen af et nyt højspændingskabel. Der blev observeret en række vejspor og to cirkelformede ringgrøfter. Der var ingen fund tilknyttet, men de tolkes som bunden af gravhøje eller tuegrave, hvor selve graven er bortpløjet.



Oksbøl skydeterræn VAM 1632-37.
Her gik kreaturer i oldtiden.

Tistrup

VAM 1627

I maj-juni gennemførte museet en utrolig spændende forundersøgelse af et 4 ha stort byggeområdes område tæt ved kirken i Tistrups nordlige udkant, hvor der bl.a. blev fundet flere middelalderhuse. Måske er der tale om den middelalderlandsby, der i sin tid grundlagde kirken? Der fremkom også talrige spor efter jernalderbebyggelse i området og i den vestligste del sås både keramik og stolpespor fra yngre stenalder. Især mod vest var kulturlaget tykt og bevaringsforholdene i top. Vi ser frem til at området skal udstykes, så der kan komme gang i de egentlig udgravninger. Udgravningen set fra luften kan ses på artiklens første opslag.

Undersøgelser i Oksbøl skydeterræn

VAM 1632-37

Den militære aktivitet i øvelsesterrænet bringer til stadighed nye fund for dagen, og museet arbejder hårdt på at få disse fund registreret og udgravet. Et af de helt usædvanlige fund, der blev gjort i forbindelse med en stensamling, der var dukket op i et kørespor, var fodaftryk af forskellige dyr i lag, hvis indhold af flintafslag må dateres til bronze- eller stenalder.

Hvidebjerge – Sølager

VAM 1615

Udgravning af ca. 1 km nyt kampvognspor gennem Oksbøllejrens skydeterræn har givet en masse information



om jordbundsforholdene i dette spændende område. Stedvis skulle maskinen gennem 3 m klitsand før den oprindelige overflade fra før sandflugten fremkom. Der blev på strækningen ikke gjort væsentlige oldtidsfund.

Krogen

VAM 1630

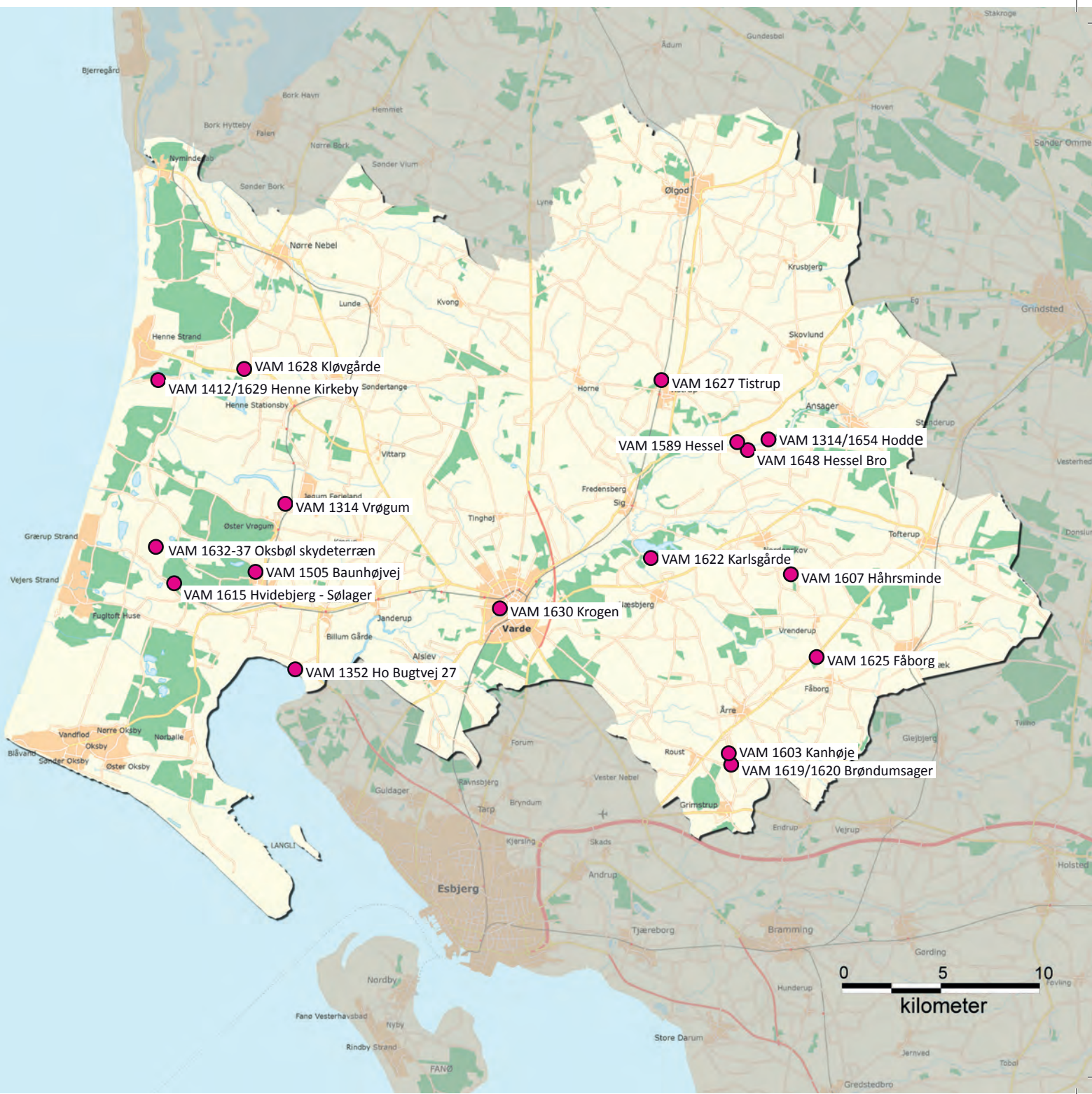
I forbindelse med etableringen af en ny institution ved Krogen i Varde, på Sct. Jacobi Skoles boldbane, foretog museet en systematisk forundersøgelse. Stedet ligger ikke langt fra Gl. Sct. Jacobi Skole, hvor der blev gjort fantastiske fund fra middelalderen. Desværre var dette område stærkt afgravet og stort set alle kulturspor var gravet bort.

Baunhøjvej

VAM 1505

I forbindelse med parcelhusudstyknings har museet foretaget en forundersøgelse af et ca. 6,5 ha stort areal ved Frejasvej i Oksbøl, samt en efterfølgende udgravning af udvalgte områder. Foruden spredte bebyggelsesspor, bl.a. et "rammehus" på 6 x 4 m, kun bestående af en væggrøft, fandtes et meget velbevaret agersystem. Naturvidenskabelige analyser vil forhåbentlig præcisere dateringen, som forventes at ligge i bronzealderen eller evt. ældre jernalder.

De ca. 2000 år gamle pløjespor afdækkes med maskine i Oksbøls nordlige udkant.



VAM 1412/1629 Henne Kirkeby

VAM 1628 Kløvgårde

VAM 1314 Vrågum

VAM 1632-37 Oksbøl skydeterræn

VAM 1505 Baunhøjvej

VAM 1615 Hvidebjerg - Sølager

VAM 1352 Ho Bugtvej 27

VAM 1630 Krogen

VAM 1627 Tistrup

VAM 1589 Hessel

VAM 1314/1654 Hodde

VAM 1648 Hessel Bro

VAM 1622 Karlsgårde

VAM 1607 Håhrsminde

VAM 1625 Fåborg

VAM 1603 Kanhøje

VAM 1619/1620 Brøndumsager

