

Årets arkæologi

Lene B. Frandsen & Poul Krogh Jørgensen

I 2011 har arkæologerne på Museet for Varde By og Omegn og Ringkøbing-Skjern Museum fortsat og udbygget det samarbejde, som blev indledt i 2010 imellem de to institutioner. Der afholdes møde ca. en gang om måneden, hvor igangværende arkæologiske projekter diskuteres og eventuelle problemer bliver vendt. Vi arbejder frem imod at ensrette vores sagsbehandling og arkiveringsprocedurer. I 2012 vil de to museer ligeledes udarbejde en fælles info-folder til bygherrer, hvori vi kort redegør for dels vores arbejde under museumsloven, dels hvordan man som bygherre skal forholde sig ved byggeri, råstofindvinding, skovrejsning eller hvis man finder noget.

Denne vidensdeling har været meget frugtbar, og vi er således parate til at knytte vore afdelinger endnu tættere sammen. Samarbejdet er bl.a. konkret udmøntet i dette nummer af opdatering, hvor vi i fællesskab fremlægger årets store og små begivenheder i det arkæologiske arbejde. Afsnittet om årets udgravninger lister derfor aktiviteterne for begge museer, og er inddelt i de arkæologiske perioder stenalder, bronzealder, jernalder og vikingetid. Der er selvfølgelig pladser, hvor der er gjort fund fra flere perioder. Her vil det være det mest fremtrædende fund, udgravningen kronologisk er placeret under. Foreløbig opretholder museerne selvstændige akronymer; VAM for Museet for Varde By og Omegn og RSM for Ringkøbing-Skjern Museum. Det er således let at se, hvilket ansvarsområde den enkelte udgravning er udført i.

2011 har budt på mange spændende opgaver og udgravninger. Der er blevet foretaget undersøgelser på i alt 66 sager, hvoraf nogle indbefatter flere lokaliteter.

Ved Ringkøbing-Skjern Museum kan man igen prale af at have fundet endnu flere hulbælter ved Herningvej og Højmark. Hulbælterne omtales i en selvstændig artikel, se side 161. Rindum-gravningerne har givet detaljer om såvel det større bosættelsesmønster i området, men også om



hidtil usete konstruktionsdetaljer i bronzealderens huse. Året startede godt med en lille udgravning af en helt bortpløjet gravhøj fra enkeltgravstid ved Sandbæk Hedegård, i hvilken en lille dreng med økse, flintkniv og ravperle var begravet. Sidst på året udgravede museet en velbevaret hustomt fra jernalderen nordøst for Velling Kirkeby, hvor et hus var blevet overvundet af fygesandet. Tomten var efter kort tid opgivet som bosættelse.

For Museet for Varde By og Omegn skal fremhæves de to meget spændende udgravninger i grusindvindingsområdet syd for Oksbøl, der begge er omtalt i selvstændige artikler: Møllemarksgård side 188 og Sønderbøl side 199.

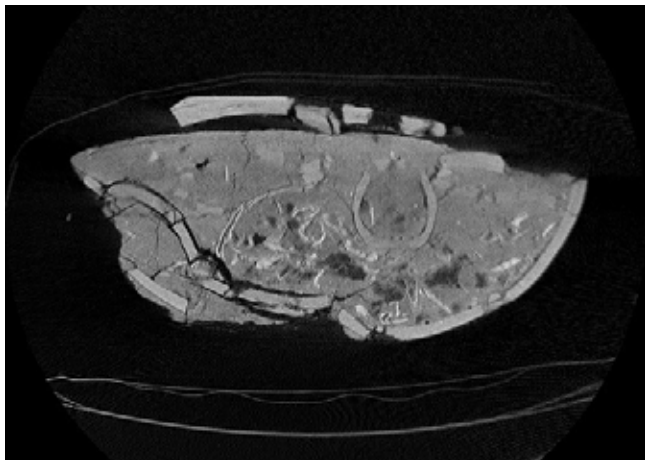
De fortsatte udgravninger af den vikingetidige lade- og produktionsplads ved Henne Kirkeby har også været udbytterige, ligesom undersøgelserne ved sommerhusområdet i Henneby, hvor der blev fundet bebyggelsesspor i flere lag i forbindelse med ny kloakering.

Af andre bemærkelsesværdige begivenheder kan nævnes sommerens luftfotoskole på Vestjysk Højskole, hvor inspektører fra begge museer deltog, se artiklen side 69. Desuden

har Museet for Varde By og Omegn været vært for det årlige detektortræf Bifrost, se side 182.

I efterårsferien fik Museet for Varde By og Omegn igen lejlighed til at låne CT-scanneren på HjerteCenter Varde. Udover 22 begravelsesurner fra tuegravpladsen ved Årre, fik vi denne gang scannet yderligere tre lerkar fra andre udgravninger. Den ene viste sig at være en urne med indhold af brændte ben. Flere af urnerne fra Årre indeholdt gravgaver i form af dragtnåle, og i et enkelt tilfælde fandtes et lille miniaturelerkar.

Igen i år har Museet for Varde By og Omegn haft fornøjelse af at agere vært for en seminargravning for ni arkæologistuderende fra Københavns Universitet. Sammen med deres underviser, Pernille Foss, sled og slæbte de i alt slags vejr. Det var til tider rigtigt vådt, men humøret var alligevel højt, og vi håber, at de fik lært det, de skulle. De gravede med på to af sommerens store udgravninger – Sønderbøl og Møllemarksgård. Desuden besøgte de Bork Vikingemarked, besøgte flere af vores museer, og fulgte inspektørerne i det daglige museumsarbejde.



Scanningsbillede af delvist bevaret urne set i tværsnit. Til venstre ses det lille miniaturelerkar.



Arkæologistuderende svinger skovlene på udgravningen ved Sønderbøl syd for Oksbøl.

Administration

En stor del af arkæologernes hverdag går med administrativt arbejde. Som statsanerkendte museer med arkæologisk ansvar, har vi en række lovpligtige opgaver i forhold til den fysiske planlægning. Som en del af samarbejdet de to museer imellem, arbejder vi på at ensrette vores sagsbehandling således, at vores myndighedsbetjening bliver så ensartet som muligt.

I 2011 har vi generelt haft færre skovrejsningssager, idet lodsejere heldigvis oftere og oftere fravælger den for fortidsminderne så destruktive dybdepløjning. De få midler, vi får fra Kulturarvsstyrelsen til at prøvegrave disse skovrejsningsarealer, er alt for små. Vi vil således hellere undgå dybdepløjningen og på den måde bevare fortidsminderne under skoven.

Ringkøbing-Skjern Museum modtog ni sager i årets skovrejsningsrunde, hvoraf museet forundersøgte tre lokaliteter, på baggrund af tidligere fund og de pågældendes sagers topografi. Ud af de tre undersøgte lokaliteter fremkom der kun bevaringsværdige strukturer på én. De resterende sager blev frigivet til dybdepløjning.

Sagsbehandling i 2011

Museet for Varde By og Omegn har i årets løb

- behandlet 484 byggetilladelser
- behandlet 478 tilladelser efter natur- og planloven
- gennemgået 19 lokalplaner
- afgivet 155 høringssvar

Ringkøbing-Skjern Museum har i årets løb

- behandlet 1317 byggetilladelser mm.
- behandlet 409 tilladelser efter natur- og planloven
- gennemgået 33 lokalplaner
- afgivet 12 høringssvar

I alt blev der på Museet for Varde By og Omegn behandlet fem tilskudsberettigede skovrejsningssager i 2011, hvoraf der blev foretaget én prøvegravning forud for dybdepløjning. På de øvrige skovrejsningsarealer fravalgte man dybdepløjning, og dermed var der ikke grund til, at museet skulle foretage forundersøgelser.

Til gengæld bliver der efterhånden etableret rigtigt mange jordvarmeanlæg i Varde og Ringkøbing-Skjern Kommuner. Hver eneste sag bliver kontrolleret arkivalsk, og på de lokaliteter, hvor der er stor sandsynlighed for at støde på skjulte fortidsminder, foretages der enten en forundersøgelse, eller også overvåges anlægsarbejdet af en arkæolog. Dette er sket i 15 tilfælde i Varde Kommune, hvoraf fire har givet anledning til at foretage egentlige arkæologiske udgravninger (Taphagevej, Snorup, Janderup og Ålholt herunder).

Formidling

Arkæologerne prøver så vidt muligt at integrere formidlingen i det daglige arbejde. Det gøres på flere måder; dels ved rundvisninger og åbent hus arrangementer på udgravningerne, og selvfølgelig på sædvanlig vis gennem artikler, foredrag og udstillinger.

Vi vil egentlig gerne selv blive bedre, både til at fortælle, men også til at dele vores faglige viden med museernes dygtige formidlere. I maj blev der derfor arrangeret et seminar på Dejbjerg Jernalder, med det formål at styrke koblingen mellem forskning og formidling om jernalder og vikingetid. Disse tidsperioder er et af museumssamarbejdets super-temaer, som vil være særligt i fokus de kommende år. Der blev holdt forskellige indlæg af museernes arkæologer, formidlere og rekonstruktionshåndværkere, samt af én ekstern foredragsholder, Henriette Lyngstrøm fra Københavns Universitet, der fortalte om jernudvinding som eksperimentelarkæologi og formidling, se side 169. Det blev en rigtig god dag, hvor arkæologer og formidlere fik gode diskussioner og lærte hinanden at kende på tværs af museerne.

Åben udgravning

Arkæologerne er altid glade for gæster på udgravninger og viser gerne rundt, når der er besøgende. På særligt spændende og "formidlingsegnete" udgravninger inviterer vi gerne skoler og institutioner i lokalområdet på besøg eller holder "åbne udgravninger" for alle interesserede. Omkring 200 børn fra skoler, børnehaver og fritidsordninger har i 2011 besøgt en udgravning i Varde Kommune. Den 26. maj inviterede arkæologerne til "åben udgravning" i Årre by. Ca. 80 meget interesserede borgere fra lokalområdet besøgte udgravningen. Det er dejligt at mærke hvor mange, der er interesserede i det arkæologiske arbejde.

"Åben udgravning" kan man også kalde et arrangement i vinterferien på Varde Museum, hvor der blev udgravet

urner i et åbent værksted, så publikum fik mulighed for at følge det spændende arbejde. Arrangementet var godt besøgt af både børn og voksne. Arkæologerne Stina Trolldoft Andresen og Tine Lorange fik ligeledes lejlighed til at fortælle, dels om udgravningerne ved Årre, hvor urnerne er fundet, men også om hvad CT-scanning kan fortælle om urnernes indhold, inden de bliver gravet ud.

Formidling i landskabet

Skiltning på steder, hvor der stadig findes synlige fortidsminder, er endnu en måde at dele vores viden med et aktivt deltagende publikum. Den 11. november foregik den formelle åbning af stierne på Øster Lem Hede. Torben Egeberg fra Ringkøbing-Skjern Museum havde sammen med Kulturarvsstyrelsen udfærdiget



Skolebørn leger tagbærende stolper i et hus på Tarphagevej-udgravningen, mens Stina Trolldoft Andresen fortæller.

skilte, der informerer om hedens historie. Særligt interessante er de bevarede marksystemer, som man stadig kan se på stedet. Torben Egeberg har i denne udgave af opdatering selv beskrevet arbejdet med Øster Lem Hede, se side 153.

Foredrag

Begge Museer har tradition for at afholde foredrag under Folkeuniversitetet i samarbejde med museumsforeningerne. Især arkæologerne ved Ringkøbing-Skjern Museum er flittige foredragsholdere.

Facebook

Museet for Varde By og Omegn er også kommet med på Facebook-dillen. Lidt for sjov har vi oprettet en Facebook-gruppe for Lønnepigen, så hun kan være venner med Hammerumpigen fra Herning Museum, som er det eneste andet kendte gravfund fra ældre jernalder med velbevarede tøjrester. Her kan man følge lidt med i, hvad der sker omkring forskningen og formidlingen af de to "piger". I december 2011 havde Lønnepigen 147 venner – hun vil gerne have flere.

Julemarked

I december deltog arkæologerne fra Ringkøbing-Skjern Museum for anden gang i det populære arrangement "Jul på Bundsbæk". Arkæologerne indlogerede sig i Dejbjerg Jernalder-udstillingen, hvor de kunne præsentere det forgangne års vigtigste udgravninger og fund. De kunne med stolthed fremvise de konserverede genstande fra Mejlby udgravningerne, der lige var kommet tilbage fra konservatorerne på Konserveringscenter Vest i Ølgod. Det blev til mange positive oplevelser og gode snakke med interesserede gæster de tre weekender julemarkedet varede.

På Varde Museum blev der afholdt julemarked den sidste weekend i november, og her var arkæologerne fra Museet for Varde By og Omegn til stede med en arkæologisk spørgebod. Der kom mange gæster forbi med fund hjemme fra vindueskarmen eller kommodeskuffen – især flintøkser og andre flintgenstande – og de fleste bliver glade for at få lidt mere at vide om, hvad de har været brugt til og hvor gamle de er. Arkæologerne er især interesserede i genstande, hvor fundstedet er kendt, idet det øger vores viden om oldtiden i lokalområdet.

Foredrag i 2011

- Luftfoto i Ringkøbing-Skjern Kommune, ved Esben Schlosser Mauritsen, RSM
- Årets arkæolog, ved Lene B. Frandsen, VAM
- Arkæologien i Rindum, ved Torben Egeberg, RSM
- Årets arkæologi, ved Esben Schlosser Mauritsen & Poul Krogh Jørgensen, RSM
- Full-body CT-scan af 30 gamle vestjyder, ved Tine Lorange og radiograf Morten Bruun Krarup. Foredraget fandt sted på HjerteCenter Varde og bagefter blev scanneren demonstreret. VAM

I foråret 2012 vil der igen være mulighed for at høre om arkæologi:

- Fortiden ved Skjern Å, ved Torben Egeberg, RSM
- Dyrekogler og deres værdi i fortolkningen af jernalderens landbrug, ved Jacob Kveiborg, Moesgaard Museum.
- Bronzealderens bebyggelse i Vestjylland, ved Poul Krogh Jørgensen, RSM
- Rundt om Billum – i jernalder og vikingetid, ved Stina Trolldoft Andresen, VAM

Forskning og publicering

Lønne Hede

Takket være en bevilling fra Kulturarvsstyrelsens rådigheds-sum blev der i 2011 påbegyndt et forskningsprojekt omkring Lønne Hede. Den såkaldte Lønne Hede pige blev udgravet i 1969 og har længe været et af de eneste gravfund fra jernalderen med velbevarede tekstiler. I 1995 gravede Museet for Varde By og Omegn igen på lokaliteten, og yderligere 11 grave dukkede op. Disse er aldrig blevet egentligt videnskabeligt behandlet, dels på grund af manglende tid og penge, men også pga. af manglende kompetencer og viden inden for feltet.

Der er nu indledt et samarbejde med forskere fra Saxoinstitutet på Københavns Universitet, Centre for Textile Research og Nationalmuseet omkring Lønne Hede-gravene. De udgravede tekstiler fra 1995 er transporteret til konserveringsafdelingen på Nationalmuseet, hvor de bliver beskrevet og tolket af Ida Demant, som er projektansat til opgaven. Samtidig arbejder Lene B. Frandsen med det øvrige materiale fra udgravningen. Der bliver i denne forbindelse foretaget en lang række naturvidenskabelige analyser på fundet: ¹⁴C, pollen-, dendro-, strontium-, fiber- og farveanalyse, hvoraf flere end ikke var opfundet i 1969 og 1995, da gravene blev udgravet. Målet er en international publikation af Lønne Hede-gravene i 2013.

Førromersk bebyggelse i Nord Europa

I bogen *Berliner Archäologische Forschungen 8: Haus-Gehöft-Weiler-Dorf – Siedlungen der Vorrömischen Eisenzeit im nördlichen Mitteleuropa*¹ har Esben Schlosser Mauritsen bidraget med en artikel om den befæstede landsby ved Brændgaards Hede i Torsted. Bogen er resultatet af et seminar afholdt i Berlin i 2009.

Hør

Stina Trolldoft Andresen har en særlig interesse for planten højr i forhistorisk tid og har bl.a. skrevet speciale om emnet. I 2011 har hun bidraget til to publikationer over dette emne dels "From Flax to linen – Experiments with flax at Ribe

Viking-Center" Syddansk Universitet i Esbjerg og "Retting pits for textile fibre plant at danish prehistoric sites dated between 800 BC and AD 1050", sidstnævnte skrevet sammen med Sabine Karg i *The International Network FLAXs* tidsskrift: *Vegetation History and Archaeobotany*.

Bebyggelse fra ældre jernalder

I en ny bog "Nyt fra Vestfronten – Nord- og vestjyske bebyggelser fra ældre jernalder" er der en række artikler skrevet af arkæologer ved Museet for Varde By og Omegn. Jens G. Lauridsen skriver om enkeltgårde ved Alslev, Stina Trolldoft Andresen om en landsby fra førromersk jernalder ved Ho Bugt, og Lene B. Frandsen og Lars Chr. Bentsen fortæller om Hesselmed-bebyggelsen lidt syd for Oksbøl. Desuden er der bidrag af Ph.d.-studerende Niels Algreen Møller og arkæolog Louise Lund Johansen om bopladser udgravet i Museet for Varde By og Omegns ansvarsområde.

Luftfoto

Esben Schlosser Mauritsen bliver årligt frikøbt fra Ringkøbing-Skjern Museum for at arbejde med på Holstebro Museums projekt "Fortiden set fra Himlen" ved Lis Helles Olesen. Projektet er netop blevet forlænget med fire år.

Dysser

I 2011 har Palle Eriksen haft 4½ måneders orlov fra Ringkøbing-Skjern Museum, da han arbejdede for Moesgård Museum med at lave beretninger over nu afdøde Poul Kjærums udgravninger i Tustrup på Djursland i 1950'erne. I Tustrup blev der udgravet en jættestue, to dysser og et kulthus. I forlængelse heraf søges i 2012 fondsmidler til udarbejdelse af en monografi om Tustrup.

Palle Eriksen deltog den 21.-23. februar i en international workshop om restaureringspolitik i Helsingør, arrangeret af Kulturarvsstyrelsen, og fremlagde her synspunkter og holdninger til restaurering af jættestuer. Han har også i 2011 lavet en anmeldelse i *Kuml* af Jan Albert Bakker: *Megalithic Research in the Netherlands, 1547-1911*.²

Årets udgravninger

Året startede for andet år i træk med is og sne. Nogle af arkæologerne måtte iklæde sig det varmeste tøj og trodse vejret, bl.a. i forbindelse med forundersøgelserne af grusgravningsarealer syd for Oksbøl og på cykelstien mellem Ringkøbing og Røgind.

Årets udgravninger er inddelt i de arkæologiske perioder stenalder, bronzealder, jernalder og vikingetid.³

VAM = Museet for Varde By og Omegn

RSM = Ringkøbing-Skjern Museum



Torben Egeberg på vinterarbejde ved Ringkøbing-Røgind cykelstien.



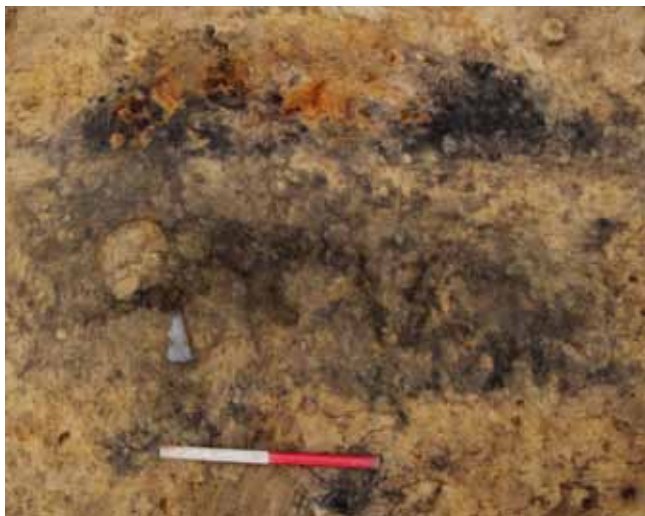
Jens G. Lauridsen opmåler søgegrøfter med GPS ved Sønderbøl.

Stenalder

Skovrejsning 2010

RSM 10.115

Den hårde vinter sidste år medførte, at museet ikke kunne afslutte alle undersøgelser i forbindelse med skovrejsningsrunden 2010. Det drejede sig om nogle supplerende undersøgelser ved Sandbækvej i Spjald. Dels skulle museet udvide omkring nogle anlæg, fundet ved en stor jernalderbebyggelse ved Sandbæk Hedegård. På nabomarken, der også skulle dybdepløjes, var der observeret, hvad der kunne være en højsignatur på gamle kort af området. Det viste sig desværre sent ved undersøgelsen, at der var tale om en grav, og museet blev nødt til at hasteudgrave de sidste rester af graven og redde oldsagerne fra frosten. Der var tale om en grav fra enkeltgravskultur, og den begravede var et ca. 6 år gammelt barn, gravlagt med ravperle, stenøkse og en lille flække i en trækiste. Graven lå nøjagtig på det sted, hvor gravhøjen var angivet på de gamle kort. Udgravningsleder Torben Egeberg.



Den lille barnegrav under højen ved Sandbæk Hedegård.

Selager

VAM 1649

Der er blevet foretaget en række forundersøgelser i det militære skydeterræn, primært for at afklare, hvor militæret kan færdes uden at ødelægge fortidsminder. Det er så småt ved at være lykkedes at fastlægge jernalderbopladsens udstrækning på Selager-sletten, endvidere er der som noget nyt lokaliseret bopladsspor fra bronzealderen øst for jernalderbosættelse. Der er desuden fremkommet mange dyrkningsspor og meget spændende fodspor fra oldtidens dyr. Udgravningsleder Jens G. Lauridsen.

Grønnegade, Ølgod

VAM 1717

Ved Grønnegade i Ølgod blev der foretaget en forundersøgelse af et næsten 14 hektar stort område i forbindelse med udstykning tidligt på året. I den sydlige del af området fremkom væsentlige arkæologiske spor fra flere oldtidsperioder. Museet vendte derfor tilbage i løbet af sommeren



En grube ved Grønnegade var nærmest foret med keramik.

og foretog en egentlig udgravning. Der er sammenlagt udgravet næsten én hektar, men selvom der var mange spor i undergrunden, lykkedes det kun at lokalisere to huse fra yngre stenalder. Til gengæld er der fundet over 50 kogestensgruber, og tre store gruber, muligvis sandtagningshuller, som er genopfyldt med kogesten og større mængder keramik. Keramikken dateres til overgangen mellem yngre bronzealder og ældre jernalder, hvilket stemmer fint med de mange koge/ildgruber, som netop er talrige i denne periode. Tankevækkende er manglen på hustomter fra bronze eller jernalderen. Én tolkning kan være, at der er tale om en sæsonplads, hvor man ikke har etableret permanent beboelse. En anden er selvfølgelig, at bebyggelsen blot skal findes et andet sted i nærheden. Udgravningsleder for undersøgelsen Stina Trolldoft Andresen, udgravningen Karen B. Fisker.



Gerd Nebrich fra Konserveringscenter Vest arbejder med at tage præparatet op.

Mourier Petersens Plantage

RSM 10.209

Museet fik i år mulighed for at undersøge et område, hvor Nationalmuseet i 1918 udgravede resterne af et dyssekammer.⁴ På dette tidspunkt var der et stensat kammer omgivet af ca. en meter højfyld tilbage. Overligger og randsten omkring gravanlægget var sandsynligvis inden da allerede endt som skærver i den nye hovedvej mellem Ringkøbing og Aarhus, der blev anlagt omkring 1850. Der blev fundet en stensat grav med en ravperle som gravgave uden for det af Nationalmuseet undersøgte. Mere overraskende var det, at museet fandt en overset grube under kammerbunden, fyldt med ordnede knogler. Hele gruben med intakt indhold blev ved hjælp af Konserveringscenter Vest hjemtaget som et stort præparat. Museet håber i 2012 at kunne få foretaget en CT-scanning af det skrøbelige indhold for at se, hvordan knoglerne er ordnet. En traditionel arkæologisk udgravning lader sig ikke gøre. Interesserede vil uden tvivl høre mere om dette spændende fund. Udgravningsleder Torben Egeberg.



Præparatet løftes op, mens Torben Egeberg overvåger det forsigtige arbejde.

Bronzealder

Rindumgård, Syd

RSM 10.075

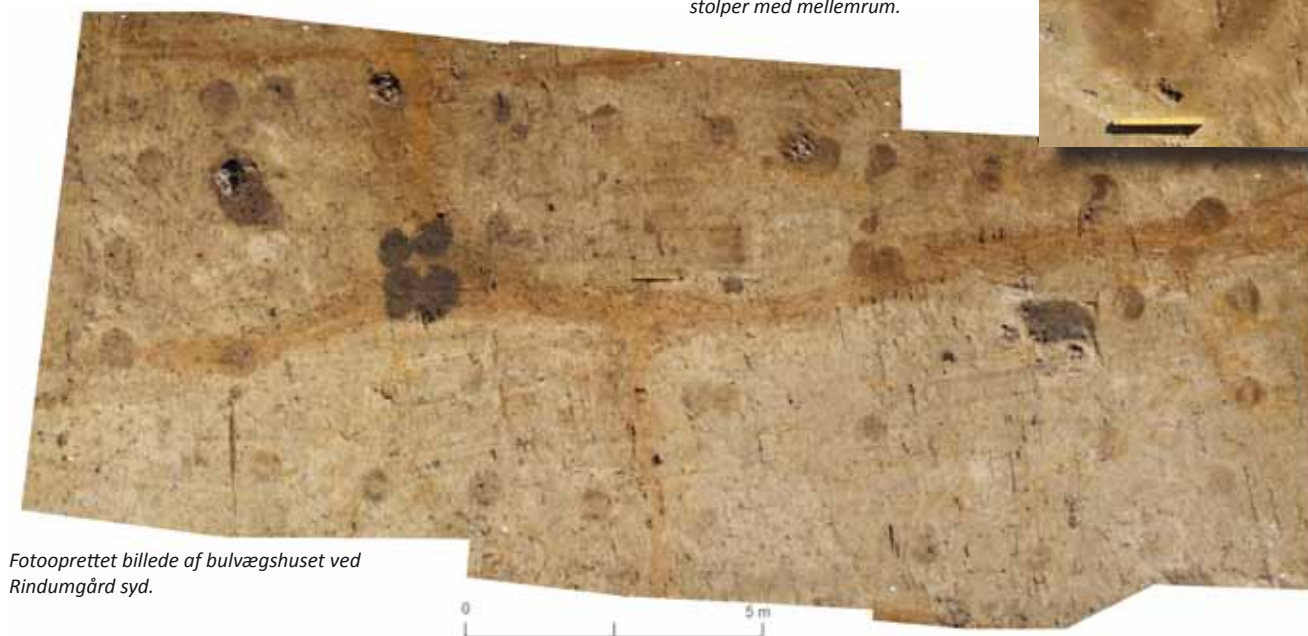
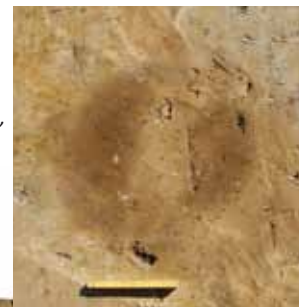
I det sene forår og sommer foretog museet første del af udgravningen på arealet ved Rindumgård syd. Forundersøgelsen havde påvist, at der på området udelukkende var bebyggelse fra bronzealderen. De ældste hustomter dateres til den sene del af ældre bronzealder og de yngste til slutningen af yngre bronzealder. Undersøgelsen er den hidtil største bronzealderudgravning foretaget af Ringkøbing-Skjern Museum. I 2011 undersøgte museet de første godt tre hektar af området, men man mangler fortsat at undersøge ca. 1,2 hektar før området er færdigudgravet.

En undersøgelse af denne størrelse gjorde det muligt for arkæologerne, at danne sig et godt indtryk af bronzealderbefolkningens bosættelsesmønster i landskabet.

En bebyggelse med mere end 20 hustomter fra den sene del af bronzealderen lå spredt over hele området, dog ikke i de naturlige lavninger. Husene fra den sene del af bronzealderen er ikke så store; 15-17 meter i længden og op til seks meter i bredden.

Det var dog husene fra ældre bronzealder, arkæologerne var mest begejstrede for, selvom der kun blev undersøgt én komplet hustomt af disse. Der var tale om bulvægshuse, der er kendetegnet ved meget store vægstolper. Der har været mange tolkninger på denne huskonstruktions opbygning, men på denne udgravning var det for første gang i Danmarkshistorien muligt at iagttage helt nye konstruktionsdetaljer på grund af

Nærbillede af stolpehul fra bulvægshus, bemærk de to aftegninger af kløvede stolper med mellemrum.



Fotooprettet billede af bulvægshuset ved Rindumgård syd.

de særlige bevaringsforhold. I flere stolpehuller kunne det dokumenteres, hvordan væggen var bygget op af kløvede stolper, hvorimellem tømmeret til væggen var lagt og dermed holdt på plads. Udgravningsledere Poul Krogh Jørgensen og Marie Vang Posselt.

Skovrejsning 2011

RSM 10.222

Timringvej 20, Videbæk, blev forundersøgt pga. særdeles oplagt topografi på hele området. Der blev fundet omfattende bebyggelsesaktiviteter fra bronzealderen. En del af området er derfor indstillet til friholdelse, resten til skånsom beplantning. Udgravningsleder Marie Vang Posselt.

Åkirkevej, Janderup

VAM 1737

I forbindelse med etablering af jordvarme fremkom et fint bronzealderhus; det lykkedes at etablere anlægget ved siden af, så de arkæologiske spor kunne bevares for eftertiden. Udgravningsleder Jens G. Lauridsen.

Nr. Vium Mejeri, Videbæk

RSM 10.169

Museet foretog i marts 2011 en forundersøgelse i forbindelse med udvidelsen af mejeriet på Sønderupvej. I områdets nordøstlige hjørne fremkom vestdelen af en hustomt fra yngre bronzealder. Museet valgte at undersøge huset under forundersøgelsen, da der kun var tale om få stolpehuller og ikke en hel hustomt fra bronzealderen. Udgravningsleder Poul Krogh Jørgensen

Tarp Bjerg, Borris

RSM 10.163

Museet besigtigede efter aftale med byherre afgravning i forbindelse med opførelsen af en hal, på det højeste punkt ved Borris. Der fremkom dog ikke andet end nogle få kogestensgruber, der blev målt op og dokumenteret før området blev frigivet. Udgravningsleder Poul Krogh Jørgensen

Højmark, Nord

RSM 10.150

Mens vinteren rasede i 2011 foretog museet en forundersøgelse i Højmark, forud for en udstykning til parcelhuse. Den videre undersøgelse blev foretaget i løbet af foråret og forsommeren. Undersøgelsen viste en intensiv bebyggelse fra bronzealderen, med en langstrakt række af kogegrubber og hundredevis af spredte kogegruber foruden to velbevarede hustomter. Der er formentlig tale om en enkelt gård, der i tidens løb er flyttet indenfor det undersøgte område. Fra jernalderen var der et langhus, og endnu et hulbælteanlæg. Udgravningsledere Marie Vang Posselt (bebyggelsen) og Esben Schlosser Mauritsen (hulbæltet).



Martin Risvig & Marie Vang Posselt registrerer anlæg ved Højmark.



Luftfoto af grusgraven ved Sønderbøl. Udgravningsfeltet og søgegrøfter ses langs vejen foran søen.

Sønderbøl

VAM 1685

Udgravningen i Sønderbøl var forårsaget af udvidelse af grusgraven vest for Broengvej. Der er tale om et ca. 5 hektar stort areal. Der blev fundet spor efter 27 langhuse og enkelte udhuse fra yngre bronzealder og ældre jernalder spredt over bakken. Udover oldtidsbebyggelsen blev der fundet vejspor fra historisk tid og spor efter tyske stillinger, løbegrave og pigtrådsspæringer fra anden verdenskrig. Udgravningen kom til at fungere som uddannelsesudgravning for otte studerende fra Københavns Universitet. Se artikel om dette fund side 199. Udgravningsledere Jens G. Lauridsen & Niels Algreen Møller.

Vesttarp Transformatorstation, Velling

RSM 10.160

Det tidligere Ringkøbing Museum har flere gange foretaget udgravninger ved Bostoft, der er nabomarken til det her undersøgte markstykke. De tidligere undersøgelser havde afdækket middelaldergårde,⁵ hvilket gjorde at museet regnede med at finde flere gårde fra samme periode. Så det var en stor, men lige så glædelig opdagelse, at der på marken var bevaret hustomter fra midten af bronzealderen, samt enkelte anlæg fra tragtbægerkulturen. Forundersøgelsen blev foretaget i juni, og den efterfølgende udgravning i oktober. Udgravningsleder Poul Krogh Jørgensen.

Agerbæk Skole

VAM 1733

I forbindelse med opførelse af en daginstitution ved Agerbæk skole blev der foretaget en forundersøgelse af et 0,7 hektar stort areal. Der var tidligere registreret en overpløjet gravhøj på området. Forundersøgelsen skulle afgøre, hvor meget der var tilbage af gravhøjen, og om der var andre fortidsminder på stedet. Der fandtes dog ingen spor af gravhøjen, men der fremkom fem kogestengruber og enkelte spredte gruber og stolpehuller. Disse anlæg blev registreret, hvorefter arealet blev frigivet til videre anlægsarbejder. Udgravningsleder Stina Trolldoft Andresen.

Jernalder

Tarphagevej 58

VAM 1736

I forbindelse med etablering af jordvarme blev der udgravet 1700 m², syd for Billum, ikke langt fra Varde Å. På dette begrænsede område blev der fundet spor af mindst 10 huse fra forskellige perioder. Der er huse fra tiden omkring Kristi fødsel og fra 4.-5. århundrede, hvorfra der også er fundet rester af hegn og huse. Endda så sent som fra 900-tallet, vikingtiden, er der fremkommet en hustomt. Her på nordsiden af Varde Å har det åbenbart været attraktivt at bosætte sig gennem det meste af oldtiden, hvilket gør det til en kompliceret arkæologisk opgave at udrede alle de forskellige faser. Der blev også fundet en enkelt urnegrav med brændte ben. Udgravningsleder Stina Trolldoft Andresen.

Ringkøbing-Røgind cykelsti

RSM 10.128 / RSM 10.134 / RSM 10.305

Året startede for Ringkøbing-Skjern Museum med den fortsatte følgning af cykelstien mellem Ringkøbing og Røgind. Museets arbejde med sagen startede i 2010, og allerede den første dag fremkom et nyt hulbælte⁶ ved krydset mellem Herningvej og Kærbyvej (RSM 10.134). I 2008 blev der i forbindelse med cykelstien ligeledes fundet et hulbælte (RSM 10.020 Skraldhede), men det skulle vise sig, at der på strækningen var endnu ét.

Da museets arbejde nærmede sig afslutningen fremkom der endnu et ved cykelstien afslutning ved Røgind Kro (RSM 10.305). Det betød, at der nu indenfor en strækning på mindre end tre kilometer fandtes tre hulbælter med samme orientering – noget der ikke er set tidligere i dansk arkæologi. Hulbælterne bliver omtalt i en artikel på side 161.



Tarphagevejudgravningen foregik i september, og var temmelig regnfuld. Arkæolog Karen B. Fisker er lettere opgivende.



Torben Egeberg ved udgravningen af hulbæltet ved Femhøjsande.

Cykelstien dækkede også over andre spændende fund, blandt andet et område med huse fra den tidlige jernalder, og en grav formentlig fra midten af jernalderen. Langs hele cykelstien fremkom utallige hjulspor efter fortidens færdsel. De mange hjulspor var forventede, da Hovedvej 15 altid har været den oplagte rute over heden fra Røgind til Ringkøbing. Udgravningsleder Poul Krogh Jørgensen.

Dronning Margrethe II Arkæologiske Fond

RSM 10.219

Museet har været i 2011 modtaget en bevilling fra Majestæten Arkæologiske Fond til videre undersøgelse af de seneste års hulbælter i museets område. Denne bevilling har gjort det muligt at foretage supplerende undersøgelser af hulbælterne ved Hovedvej 15. Det har kun været muligt på grund af private lodsejeres velvilje, da der blandt andet skulle graves i Femhøjsande Plantage og på private marker ved Røgind. En del af bevillingen går ligeledes til et forsøg på dateringen af hullernes alder i et fællesprojekt med Københavns Universitet. Projektleder Esben Schlosser Mauritsen.



Henrik Breuning-Madsen, Københavns Universitet & Peter Steen Henriksen, Nationalmuseets Naturvidenskabelige Undersøgelser studerer hulbæltet ved Skraldhedevej.

Bostoft, tracé

RSM 10.290

Imens museet var ved at afslutte undersøgelsen ved transformatorstationen ved Vesttarp (RSM 10.160), blev museet informeret om et mindre tracé fra den gamle transformatorstation til den nye, og museet aftalte med bygherres repræsentant at følge afgravning, da hele det involverede område var udpeget kulturarvsareal.

Tracéet gik igennem tykke flyvesandslag, der havde bevaret den oprindelige overflade for moderne pløjning. Under flyvesandet gjorde museet en sjælden opdagelse – et hus fra førromersk jernalder med bevarede gulvlag, marker og kulturlag. Det var her muligt at se, hvor stort et problem sandflugten havde været allerede i jernalderen. Markerne omkring huset var kun pløjet to gange, og hver gang overlejret af et nyt flyvesandlag. Derfor kan man forstille sig, at gården kun har fungeret i en kort periode og at man siden er flyttet fra stedet, da sandet må have været en for stor udfordring for jernalderbonden. Udgravningsleder Marie Vang Posselt.

Rindumgård Midt, tracé vest

RSM 10.293 (RSM 10.076)

Området ved Rindumgård er en stor udstykning delt mellem tre bygherrer, hvorfor området er opdelt i tre forskellige sager. I midten er det bygherres ønske at vente med udstykning, så derfor har museet i første omgang kun prøvegravet vej- og spildevandtracéer. I december 2011 blev der derfor udgravet et hus fra den tidlige jernalder, der lå i spildevandstracéet. Huset regnes for at indgå i den større bebyggelse fra samme periode, der er blevet udgravet på lokalplansområdet nord for. Udgravningsleder Torben Egeberg.

Vennervej 19, Ringkøbing

RSM 10.238

Da der skulle etableres en ny gylletank foretog museet en forundersøgelse og konstaterede, at der på stedet var en omfangsrig bebyggelse fra ældre romertid. Udgravningen er stadig uvis, da bygherre forsøger at få gylletankens placering ændret. Udgravningsleder Poul Krogh Jørgensen.



Fotooprettet del af feltet ved Bostoft. Striberne er ardspor efter datidens pløjning. Nederst til venstre kan man se de yngre hjulspor som gult sand.

Henneby

VAM 1653

Fortsættelse af udgravningerne fra 2010 i forbindelse med kloakering. Det er et utroligt spændende sted hvor oldtids-sporene ligger adskilt af flyvesandshorisonter over et stort område. Det er ikke muligt at finde udstrækningen af bebyggelsen blot ved hjælp af profilerne i kloakgrøfterne. Der er derfor indledt et samarbejde med Institut for Marinarkæologi ved Syddansk Universitet, hvor Bo Ejstrud sammen med sine studerende har været ude foretage en række borer og målinger. Der er bebyggelsesspor fra bronzealder til vikingetid. Udgravningerne vil fortsætte i 2012. Udgravningsledere Jens G. Lauridsen og Lars Chr. Bentsen.

Snorup

VAM 1721

På adressen Snorup vej 7, ønskede man at etablere jordvarme, og i den forbindelse foretog museet en mindre udgravning. Der blev fundet stolpespor fra et muligt hegnsforløb og en mængde mærkelige grøfter med tørv, slagter



Jens G. Lauridsen afrenser de mange lag i profilen i Henneby udgravningen.

og myremalm. Arealet var for lille og stedvis for forstyrret til at give klarhed over sammenhængen. På en del af myremalmen var der spor af ildpåvirkning; her er sandsynligvis tale om spor af ristning af myremalm, hvilket man har gjort forud for jernudvindingsprocessen. Området ligger midt i det område hvor VAM, sammen med Olfert Voss fra Nationalmuseet, har udgravet flere hundrede jernudvindingsovne i perioden 1986-2001. Udgravningsleder Stina Troldtoft Andresen.

Skovagervej 1A, Dejbjerg

RSM 10.251

Forud for anlæggelsen af jordvarme på stedet foretog museet en egenbetalt prøvegravning. Der fremkom huse, dateret til germanertid (375-750 e.Kr.). Det viste sig muligt for bygherre at udlægge jordvarmeslangerne i et stort fundtomt område, således at de forhistoriske spor ikke blev berørt. Udgravningsleder Poul Krogh Jørgensen.

Rindumgård Nord

RSM 10.077

Rindumgård Nord er, som navnet antyder, det nordligste af de tre lokalplansområder ved Rindumgård.⁷ Hele området blev forundersøgt i efteråret 2010, og selve udgravningen gik i gang, så snart vi var færdige på syd-området.

Udgravningen viste, at den østligste del af udgravningsområdet var yderkanten af et stort bebyggelsesområde fra germansk jernalder, sandsynligvis sammenhængende med hvad der tidligere er undersøgt over et stort område mod øst (bl.a. Mejlby 11 og RSM 10.017). Der er tale om hustomter med tilhørende hegn og gårdsbygninger, nogle steder med spor af fem til seks faser af samme bygning. Den vestlige del af udgravningen viste sig udelukkende at være hustomter fra den tidlige jernalder. Til disse hustomter fremkom mindre småhuse, brønde, samt et omfattende grøftesystem, som ifølge arkæologerne har adskilt gårdenes marker fra dyrenes græsningsområder. Der fremkom også et smalt system af åbne huller, der skal opfattes som endnu et hulbælteanlæg. Udgravningsleder Marie Vang Posselt.

Årre, Lindegade

VAM 1509

I udkanten af Årre har museet undersøgt dele af en velbevaret jernalderboplads. Udgravningen tog næsten to måneder og afsluttedes til pinse. Der er blevet gjort rigtig gode fund fra en jernalderbebyggelse, som kan dateres til 3.-5. årh. e.Kr. Der er bl.a. fundet stolpespor af i alt ni huse: store langhuse med plads til både dyr og mennesker samt mindre udhuse og hegnshuse. De enkelte gårde har omsluttende hegn, så man kan se parcellernes størrelse og hvor mange huse, der tilhørte den enkelte gårdsenhed. Interessant er, at der er mange spor af jernhåndtering både i form af jernudvindingsovne og affald fra smedning. Blandt fundene kan nævnes en jernkniv, keramik, mortersten, samt et stykke af en drejekværn. Udgravningsleder Karen B. Fisker.

Violhaven, Rindum

RSM 10.054

Siden 2009 har museet i flere omgange udgravet række-landsbyen fra ca. 400 e.Kr. ved den nyopførte Ringkøbing Skole. Landsbyen vakte så megen opmærksomhed, at den kom på Kulturarvsstyrelsen top ti liste over årets udgravninger i 2009 (RSM 10.013). I 2010 blev der umiddelbart syd for denne række lavet en forundersøgelse forud for parcelhusudstyknig. Forundersøgelsen påviste, at den sydlige afgrænsning af landsbyen lå her i form af tomten af et hovedhus med omgivende hegn. Undersøgelse blev foretaget i forårsmånederne 2011. Museet mangler nu kun at finde den nordlige afgrænsning af bebyggelsen for at have det nøjagtige antal samtidige gårde i den nu så kendte række-landsby i Rindum. Udgravningsleder Torben Egeberg.



Arkæologerne kæmper for at følge med maskinens arbejde ved Rindumgård nord.

Vikingetid

Ålholt

VAM 1742

I Skoven ved Ålholt ved siden af Naturstyrelsens kontor i Oksbøl er der foretaget en forundersøgelse i forbindelse med planerne om at etablere et stort jordvarmeanlæg. Der blev fundet spor af bebyggelse fra flere perioder, bl.a. bronzealder, jernalder og vikingetid. Der er rigtig gode bevaringsforhold grundet sandflugten i området, som har beskyttet bepladssporene. Udgravningsleder Jens G. Lauridsen.

Fjordvang Øst, Velling Kirkeby

RSM 10.221

I forbindelse med en kommunal lokalplan for udstykning til parcelhuse blev museet bedt om at foretage en større forundersøgelse i efteråret 2011. Museet fandt kun ardspor på arealet og tolker dette som indmarken til den ellers så intensive bebyggelse i Velling Kirkeby. Området blev derfor straks frigivet, efter at marksystemerne var blevet registreret. Udgravningsleder Poul Krogh Jørgensen.



Kenneth Nielsen måler et grubehus op i den hårde vind fra fjorden.

Velling Kirkeby, jordvarme

RSM 10.198

Museet foretog i foråret en selvbetalt prøvegravning i Velling Kirkeby på et markstykke ud mod Ringkøbing Fjord. På luftfoto kan man på stedet se rækker af nedgravninger, som erfaringsvis viser sig at være grubehuse fra sen jernalder eller vikingetid. Denne mistanke blev bekræftet, da der ikke bare fremkom et grubehus i museets søgegrøfter, men også dele af hustomter med tilhørende hegn, dateret til vikingetiden. Udover vikingetidsspor var der også tegn på forhistorisk aktivitet i yngre bondestenalder i form af gruber og næsten usynlige stolpehuller. Museet håber på at kunne foretage den egentlige udgravning i 2012, hvis bygherre fortsat ønsker at etablere jordvarmeanlæg. Udgravningsleder Torben Egeberg.

Henne Cykelsti

VAM 1722

Fra april til november har museet overvåget afrømningen af mulden på cykelstien fra Henneby til Kløvbakken langs Strandvejen. Vi havde store forventninger, idet cykelstien både skulle passere Hennegård, vikingetidspladsen ved Henne Kirkeby og den markante Kløvbakke. Der kom desværre færre fund end forventet, idet området har været meget forstyrret af kabler og ledninger. Mod vest ved Henneby blev der fundet en del kogestensgruber og stolpepor, og så er der registreret en række vejforløb. Lidt øst for Henne Kirkeby kom der et område med knust beton, hvilket viste sig at være en panserspærring. I slutningen af projektet blev det besluttet at føre cykelstien helt til Stausø, hvilket medførte en spændende udgravning på vikingetidspladsen Kløvgårde (VAM 1628). Udgravningsleder Lene B. Frandsen.

Henne Kirkeby

VAM 1421

Takket være midler fra Kulturarvsstyrelsen blev der igen, efter to års pause, mulighed for at grave på den store vikingetidsplads Henne Kirkeby vest. Formålet med udgravningen

var dels at udgrave et gammelt læhegn, hvis rødder givetvis ville ødelægge oldtidssporene, når det skulle ryddes, dels skulle det forsøges at afgrænse pladsens udstrækning i øst-vestlige retning. Der blev gravet en lang grøft/felt tværs over pladsen, hvor læhegnet blev fjernet i samme omgang, og her fremkom ca. 15 langhuse og syv grubehuse. Interessant er pladsens skarpe afgrænsning mod øst og vest, hvor den afgrænses af nord-syd orienterede langhuse eller grøfter. Der blev kun foretaget en tilbundsgående udgravning af et enkelt grubehus. Midlerne rækte desværre ikke til flere, men de er heller ikke så dyrkningstruede som stolpesporene. Især de mindre væg- og hegnstolper er i fare for at

blive pløjet væk. Man gravede endvidere nogle prøvegrøfter ude i Filsø-området mod syd i jagten på én landingsplads/havn, men fandt desværre intet. Vi vil meget gerne grave flere steder i sø-området, så vi vender givetvis tilbage hertil. Udgravningsleder Lene B. Frandsen.



Snit gennem grubehus. Tilsyneladende er der et ildsted i bundlaget – noget vi kun yderst sjældent observerer.



Udgravningsfeltet i Henne Kirkeby, stolpesporene fra tre huse er malet op med mel.

Kløvgårde

VAM 1628

I november blev det pludseligt besluttet at cykelstien langs Standvejen mod Henne skulle fortsætte til Stausø. En vældig god beslutning for skolebørnenes sikkerhed, men også en enestående chance for at undersøge endnu en lille bid af vikingetidsbopladsen Kløvgårde, som vi fandt ved hjælp af luftfoto i 2008. Der blev i 2009 foretaget magnetisk kortlægning og en lille prøvegravning.

Den fire meter brede cykelsti-afgravning skuffede ikke. Der dukkede talrige stolpespor op fra langhuse, samt spor af tre grubehuse, som alle blev udgravet. Udgravningsleder Karen B. Fisker.



To grubehuse lige hvor cykelstien til Stausø skal ligge.



Jens G. Lauridsen og Lars Chr. Bentsen graver grubehus. Da vi var hårdt pressede tidsmæssigt blev en del af fylden i grubehusene gravet med minigraver og fyldt i bigbags til senere soldning.

Cykelstien skal ligge langs med vejen i læhegnet som nu er fjernet. De mørke pletter i kornet er spor af grubehuse fra vikingetiden. Luftfoto: Lis Helles Olesen, Holstebro Museum 2008.

Opsund trykledning, tracé

RSM 10.294

Museet fulgte i de sidste uger af 2011 afgravningen forud for en trykledning mellem Opsund og Videbæk. Der er endnu ikke fremkommet særlige forhistoriske anlæg i dette tracé, men der er forsat et stykke arbejde for museet på denne sag i januar 2012. Udgravningsleder Louise Schelde Jensen.

Østervænget, Spjald

RSM 10.208

Forud for byggemodning i Spjald midtby foretog museet en forundersøgelse; det viste sig, at der som forventet var en intensiv bebyggelse på stedet. Fra ældre vikingetid er der fundet et hovedhus, orienteret i direkte forlængelse af museets udgravning på modsatte side af Østervænget. Der blev ligeledes fundet spor af bebyggelse fra den forudgående jernalder i form af tomter fra hovedhuse med tilhørende hegn. Særligt bemærkelsesværdigt er det, at der under forundersøgelsen blev fundet en grube med massive slagger fra jernhåndtering. Området er udpeget til udgravning. Udgravningsleder Torben Egeberg.

Thorsvej, Ringkøbing

RSM 10.157

Året har også budt på nye informationer om Ringkøbings middelalder. I forbindelse med opførelsen af en ny hal ved Thorsvej i Ringkøbing foretog museet en selvbetalt forundersøgelse, der påviste, at der på området ved Thorsvej fandtes en langstrakt bebyggelse. Yngst var en renæssancegård med møddingslag og pikstensbelægninger. Ligeså interessant var det, at der samme sted var spor efter en gård fra den sene middelalder samt hjulspor, formentlig fra samme periode. Udgravningen gik i gang hurtigt. Til arkæologernes overraskelse viste det sig, at der i det lille felt også var spor af tre huse fra den tidlige jernalder. Samtidigt kunne arkæologerne på en ardløjet overflade i husenes niveau samle lidt flint fra en stenalderboplads, pløjet itu af arden. Udgravningsledere Torben Egeberg & Kenneth Nielsen.

Tracé Skjern-Tarm

RSM 10.212

I 2011 afsluttede Ringkøbing-Skjern Museum flere tracéundersøgelser. Den første og længste var et seks meter bredt tracé mellem Skjern Spildevandsstation og Tarm Rensningsanlæg. Følgingen af muldafgravningen startede i september og er ved årets udgang næsten afsluttet. Der blev i tracéet registreret flere hulveje efter fortidens kørsel, områder med ardspor og ikke mindst dyrespor, som efterhånden dukker op ved rigtig mange udgravninger. Museet fik også undersøgt en ny del af en tidligere undersøgt middelalderlig smedje. Det var primært udsmidslag med keramik og slagger fra denne smedje, der blev fundet som et tykt kulturlag ud mod Skjern Å. Udgravningsledere Martin Risvig & Kenneth Nielsen.

Møllemarksgård

VAM 1677

Fortsættelse af udgravningerne i et meget stort grusindvindingsområde syd for Oksbøl. Vi har efterhånden en stor viden om den ældre jernalder i dette område, så det var meget spændende, da her også dukkede huse op fra både bronzealder og vikingetid/tidlig middelalder. Der er blevet af-dækket 1,3 hektar og der er fundet i alt 11 langhuse, hvoraf de syv er fra bronzealderen, ligesom også to udhuse og tre staklader. De sidste fire langhuse kan dateres til vikingetid eller evt. tidlig middelalder. Udgravningen er ikke slut endnu, men forventes at fortsætte i 2012. I det sydøstlige område ligger et velbevaret kulturlag, som mangler at blive udgravet. Udgravningsledere Lars Chr. Bentsen og Bente Grundvad.

Holmelunden II, Ringkøbing

RSM 10.162

I forbindelse med Ringkøbing kommunes opførelse af et nyt ældrecenter samt rekreativt område ved Holmelunden blev et areal på ca. 4000 m² udgravet. Herved fremkom et velbevaret kulturlag med spor efter mindst tre huse med gårdsplads fra middelalderen. Derudover fremkom ardspor i flere

lag, spor af en skelvold, kreaturspor og fægange, formodentlig fra jernalder. Desuden var der et antal vejforløb fra både oldtid og middelalder hen over området, der er gammel præstegårdjord. Udgravningsleder Kenneth Nielsen.

Filsø Ø

VAM 1719

Ved en forundersøgelse på Filsø Ø i forbindelse med etablering af læhegn, blev der ikke gjort fund, der forhindrede dybdepløjningen, men der fandtes spor af en teglovn på en lav forhøjning lidt uden for skovrejsningsområdet. Lodsejeren havde hørt om den fra sin bedstefar, så den er ikke specielt gammel. Udgravningsleder Lene B. Frandsen.

Mejlby 11, Konservering

RSM 10.017

I årene 2009-10 foretog Ringkøbing-Skjern Museum en stor udgravning på Mejlbyvej i Rindum. Udgravningen var en del af mange års udgravninger i Mejlby-området, hvor der primært er fundet spor af bebyggelser fra germansk jernalder og vikingetid og tilhørende gravpladser. Udgravningen blev omtalt i sidste års Opdatering. I 2011 fik museet foretaget det nødvendige konserveringsarbejde af gravfundene fra

udgravningen, med et større tilskud fra Kulturarvsstyrelsen. Konserveringsarbejdet er foretaget af Konserveringscenter Vest. Udgravningsledere Esben Schlosser Mauritsen (bebyggelsen) Helene Agerskov Madsen (gravene).

Forfatterne kan kontaktes på:

Lene B. Frandsen: lbf@vardemuseum.dk

Poul Krogh Jørgensen: pkj@levendehistorie.dk

Noter

1. Michael Meyer (red.): *Haus-Gehöft-Weiler-Dorf – Siedlungen der Vorrömischen Eisenzeit im nördlichen Mitteleuropa. Internationale Tagung an der Freien Universität Berlin vom 20.-22. März 2009*. Berliner Archäologische Forschungen 8. Berlin 2010.
2. Palle Eriksen: Anmeldelse af Jan Albert Bakker: *Megalithic Research in the Netherlands, 1547-1911. Kuml* 2011.
3. Hvert år foretages der forundersøgelser og overvågninger, uden at der bliver fundet spor af kulturhistorisk interesse. Disse områder frigives straks til de anlægsarbejder, der har forårsaget arkæologernes tilstedeværelse. Selvom der ikke bliver fundet noget, har der ofte have været omfattende sagsbehandling og arkivalisk kontrol forud for undersøgelser. Disse undersøgelser vil ikke blive nærmere omtalt.



Gravmaterialet fra Mejlby 11 efter konservatorerne forsigtigt har udgravet præparaterne.

Skovrejsning

VAM 1314 Udgravningsleder Lene B. Frandsen.

Krogen

VAM 1540 Udgravningsleder Lars Chr. Bentsen.

Tarpvej 8

VAM 1735 Udgravningsleder Lene B. Frandsen.

Vindmølleprojekt, Hvide Sande Nord Havn

RSM 10.114 Udgravningsleder: Poul Krogh Jørgensen.

Ringkøbing Strandpark

RSM 10.105 Udgravningsleder: Torben Egeberg.

Ny præstegård, Lønberg

RSM 10.130 Udgravningsleder: Torben Egeberg.

Minervavej, Hvide Sande

RSM 10.158 Udgravningsleder: Torben Egeberg.

Nørregade 3, Ringkøbing

RSM 10.165 Udgravningsleder: Poul Krogh Jørgensen.

Stadiløvej 14, Ringkøbing

RSM 10.174 Udgravningsleder: Poul Krogh Jørgensen.

Østre Kyvlingvej 10, Tarm

RSM 10.175 Udgravningsleder: Torben Egeberg.

Kirkegården ved Hanning

RSM 10.184 Udgravningsleder: Poul Krogh Jørgensen.

Vesttarpvej 32, Ringkøbing

RSM 10.194 Udgravningsleder: Torben Egeberg.

Sønderkjærvej 13, Grønbjerg

RSM 10.195 Udgravningsleder: Poul Krogh Jørgensen.

Cykelsti Videbæk-Brejning

RSM 10.197 Udgravningsleder: Esben Schlosser Mauritsen.

Provstgaard, Kloster

RSM 10.206 Udgravningsleder: Torben Egeberg.

Cykelsti Spjald-Brejning

RSM 10.211 Udgravningsleder: Torben Egeberg.

Cykelsti Nørre Bork - Bork Havn

RSM 10.213 Udgravningsleder: Torben Egeberg.

Vesterbyvej 14, Vostrup

RSM 10.224 Udgravningsleder: Esben Schlosser Mauritsen.

Kongsholmvej 5, Skjern

RSM 10.225 Udgravningsleder: Poul Krogh Jørgensen.

Sønderbyvej 18, Ringkøbing

RSM 10.228 Udgravningsleder: Poul Krogh Jørgensen.

Uglbjergvej 8, Dejbjerg

RSM 10.230 Udgravningsleder: Poul Krogh Jørgensen.

Torsted Præstegård

RSM 10.231 Udgravningsleder: Poul Krogh Jørgensen.

Stauningvej 46, Stauning

RSM 10.233 Udgravningsleder: Poul Krogh Jørgensen.

Flytkær 18, Ringkøbing

RSM 10.237 Udgravningsleder: Esben Schlosser Mauritsen.

Dyrvig Bro

RSM 10.246 Udgravningsleder: Torben Egeberg.

Muldbjergvej 10, Spjald

RSM 10.254 Udgravningsleder: Poul Krogh Jørgensen.

Troldhede Vindmøller

RSM 10.260 Udgravningsleder: Poul Krogh Jørgensen.

4. Klaus Ebbesen: Nordvestjyllands dysser og jættestuer. *Holstebro Museum Årsskrift* 1979.
5. Helle Henningsen: Ringkøbing i middelalderen. *Kuml* 2004.
6. Hulbælter er betegnelse for en særlig type forsvarsanlæg dateret til den tidligste del af jernalderen, se artiklen af Palle Eriksen og Esben Schlosser Mauritsen side 161.
7. Torben Egeberg: Årets arkæologi – Ringkøbing-Skjern Museum. *opdatering* 2010.

