

# Årets Arkæologi

Af Lene B. Frandsen & Poul K. Jørgensen

2014 var et skelsættende år for arkæologien og arkæologerne ved de to vestjyske museer. Efter flere års tilløb startede arkæologerne i Arkæologi Vestjylland – i daglig tale ArkVest. Det er et formaliseret samarbejde mellem Ringkøbing-Skjern Museum og Museet for Varde By og Omegn. Baggrunden for sammenslutningen af arkæologien er flersidet, men hovedpunktet er, at der fra centralt hold ønskes færre, større og bedre arkæologiske enheder i landet. Med bedre menes, at de arkæologiske museer skal blive endnu bedre til at publicere deres viden både til fagfæller, men også komme bredere ud til befolkningen. Kravene til forskning var en af hovedårsagerne til sammenlægningen, da det forventes at forsknings- og formidlingskravene bedre kan imødekommes med en større enhed. Dog var den største årsag til sammenlægningen at få en større, samlet grundbemanding. Hvilket allerede har betydet, at vi nu kan yde en bedre service for byggherrer og kommuner. De to kommuner Arkæologi Vestjylland har det arkæologiske ansvar for, er landets arealmæssige største og femtestørste kommune og dækker tilsammen 2.730 km<sup>2</sup>. Her er tale om et af de største ansvarsområder i landet. Derfor har det været nødvendigt at bibeholde to arbejdssteder, da køretider i kraft af afstandene ellers ville være for store. Samtidigt er det også begge museer og ikke mindst arkæologernes ønske, at de kan indgå i det daglige arbejde på deres respektive museer og deltage i det faglige fællesskab her. Derfor møder arkæologerne stadig på deres oprindelige arbejdssted, når de ikke er på udgravning, eller har en arbejdsdag med nogle af kollegerne på det andet museum.

## ARKVEST

Det første år i Arkæologi Vestjyllands historie er gået med oprydning i gamle sager, beretningskrivning, tilpasning af nye arbejdsgange i myndighedsbetjeningen, byggesagsbehandlingen, indføring af nye programflader etc. Men ved siden af tilpasningerne er der selvfølgelig foretaget en række spændende undersøgelser, som alle vil blive omtalt senere under årets udgravninger. Af særligt interessante fund skal fremhæves sporene af 4.000 år gamle huse fra stenalderen ved Ringkøbing K. I den anden ende af tidsskalaen figurerer Varde torv, som var en af årets store og meget spændende udgravninger. Her undersøgte arkæologerne dele af den gamle kirkegård samt spor af tidligere bygninger ved torvet. Ved undersøgelsen fremkom udover mange spændende begravelser også sporene af byens første rådhus.

I Kjelst foretog ArkVest en stor forundersøgelse forud for råstofindvinding, hvor der blev fundet en stor og velbevaret bebyggelse fra jernalderen med tilhørende gravplads samt en gravhøj fra stenalderen.

Der har været mange andre undersøgelser i år, og igen har tracé-undersøgelserne været en stor del af arbejdet. Udtrykket tracé dækker over etablering af ofte kilometer lange, smalle gravearbejder, såsom cykelstier og



Medlemmer af Vestjysk Detektor Forening på skattejagt ved Horne.

kabelnedgravninger. Disse tracéer har begge museer altid været meget glade for, da de fungerer som én lang søgegrøft gennem landskabet og dermed udvider vores viden om både landskabet og de hidtil ukendte lokaliteter, der bliver dokumenteret.

2014 var også året, hvor der blev dannet en fælles detektorgruppe for de to kommuner. Gruppen hedder Vestjysk Detektor Forening, og museerne har allerede haft meget glæde af samarbejdet. Nogle af gruppens medlemmer har medvirket som frivillige ved Ringkøbing-Skjern Museums julemarked, men det er primært de gode fund, der gøres af medlemmerne, og ikke mindst deres alsidige kompetencer og viden, der gør gruppen til en spændende samarbejdspartner. Museerne ser meget frem til at arbejde sammen med Vestjysk Detektor Forening.<sup>1</sup>

Alt i alt har det været et utroligt spændende år med mange gode udfordringer for arkæologerne, og resultaterne har været overvældende. ArkVest-samarbejdet er skudt godt i gang. En sådan overgang er aldrig let, men vi er alle overraskede over hvor få problemer, det har medført, og blandt arkæologerne er der stor tilfredshed med samarbejdet, som betyder at vi nu er en langt større afdeling

med mere end ti arkæologer i dagligdagen. Alt i alt er status på det første år, at der kun har været småproblemer og langt færre end forventet. Dette skyldes udelukkende den store vilje som fra starten har været til stede blandt medarbejderne for, at dette samarbejde skulle fungere. En vision om en større enhed spøjte i mange år, hvilket har betydet, at arkæologerne fra begge museer har været mentalt forberedte på ændringerne.

## Administration

Betjeningen af myndigheder og bygherrer i form af gennemgang af lokalplaner, byggesager, fredningsager samt natur- og miljøager er noget, der altid har krævet meget arbejde fra arkæologerne. I ArkVest har vi besluttet, at dette arbejde skal udføres af så få personer som muligt. Derfor bliver alle henvendelser modtaget på en særskilt e-mailadresse ([post@arkvest.dk](mailto:post@arkvest.dk)), hvorfra sagerne fordeles mellem de to hovedsagsbehandlere Poul Krogh Jørgensen og Lene B. Frandsen. De andre arkæologer inddrages selvfølgelig, når deres kompetencer er relevante. Denne omfordeling vil kræve lidt ekstra de første år, indtil alle har fået indgående kendskab til begge kommuner. Arbejdsgangen er generelt tidsbesparende, så der er flere timer til alt det sjove som udgravning, forskning og formidlingsopgaver for flere arkæologer. Det er meldt ud, at ArkVest i 2015 vil få en intern revision af sagsbehandlingen, hvilket vi ser frem til.

### ArkVest har i 2014

- behandlet 1976 byggesager
- behandlet 289 tilladelser efter natur- og planloven
- gennemgået 45 lokalplaner
- afgivet 138 høringsvar



*Der arbejdes på magasinet med fundene fra jernalderudgravningen i Fjand.*

## Bevaring

I forbindelse med etableringen af ArkVest er det besluttet, at de arkæologiske genstande bliver opbevaret i deres tilhørskommune og ikke på ét fællesmagasin. På Ringkøbing-Skjern Museum er vi glade for de frivillige kræfter, der er i gang med at genvaske og kontrollere genstands-id på de store mængder fund fra den klassiske boplads ved Fjand, udgravet af Gudmund Hatt i 1930'erne (RIM5227). Der arbejdes meget nænsomt og systematisk, et arbejde Ringkøbing-Skjern Museum er meget stolte af. I Varde er der også ved at være orden på de arkæologiske fund på vores nye dejlige magasin i Oksbøl. Her er nu indrettet et par gode arbejdspladser, hvor arkæologerne kan arbejde med registrering.

## Formidling

2014 bragte ikke så mange formidlingstiltag som normalt, hvilket primært skyldtes, at udgravningsaktiviteterne var mindre i løbet af sommerhalvåret, hvor de lyse aftener er velegnede til åbne udgravninger og andre aktiviteter. Vi

forventer dog at være tilbage på normalt niveau allerede i 2015. Der er til gengæld som altid blevet holdt foredrag i foreninger og gennem folkeuniversitetet.

Ringkøbing-Skjern Museum deltager i projektet middelalderborge i Region Midt (Midtjylland). Det er et fælles projekt mellem alle de arkæologiske museer i regionen. I 2014 blev projektets pilot-fase gennemført blandt andet ved Sallingholm, hvor ArkVest deltog i undersøgelsen. I projektet er formidlingen en vigtig del, hvorfor der til Forskningens døgn blev arrangeret åbent hus ved udvalgte middelalderborge i hele Region Midtjylland. Arkvest havde inviteret alle interesserede til et besøg ved Lundenæs voldsted, hvor Poul Krogh Jørgensen fortalte om voldstedets historie og områdets betydning i middelalderen.

I forbindelse med udgravningen på Varde torv (Se Årets udgravninger og artiklen Fem rådhus i Varde her i årbogen) havde Museet for Varde By og Omegn sat plancher op ved udgravningen. En udgravning i bymidten og med så spændende fund tiltrækker megen interesse, og



*Poul Krogh Jørgensen fortæller et interesseret publikum om Lundenæs voldstedets historie og områdets betydning i middelalderen.*

Åbningsceremonien ved Debjergvognenes fundsted. Projektleder Marianne Rasmussen hugger den røde snor over.



arkæologerne har med glæde gennem ugentlige rundvisninger delt ud af viden om deres fund og om Vardes middelalder og renæssance. I samarbejde med handelsstandsforeningen var der også rundvisninger i forbindelse med "Varde by night".

I forbindelse med projektet Danmarks Oldtid i landskabet, hvis formål er at synliggøre fortidsminderne i landskabet har ArkVest medvirket i to nye lokaliteter til projektet i 2014.<sup>2</sup> Debjergvognenes fundsted blev markeret med to forgyldte stolper samt opsætning af nye skilte, der fortæller om fundet. Adgangsvejen fra P-plads ud til mindstenen har fået belægning, og adgangen derud er dermed gjort handicapvenlig. Ringkøbing-Skjern Museum har bidraget med etablering af sti og genopfriskning af

Lyngsmose fra luften.



malingen på den gamle mindesten fra 1933. Hele projektet er realiseret i kraft af stor imødekommenhed fra ejeren af mosen, Dejbjerg Menighedsråd.

Den befæstede jernalderlandsby Lyngmose er et tredje projekt under Danmarks Oldtid i Landskabet. Formidlingsplanerne blev i 2014 til virkelighed, da der blev dannet en forening – Lyngmoseforeningen – med repræsentanter fra bl.a. de omkringliggende sogneforeninger, som efter tilskud fra Grøn Ordning opkøbte et større areal med den undersøgte landsby. Medvirkende til, at det lykkedes at få projektet i hus, var også de omkringliggende lodsejeres velvilje. Hustomterne er blevet markeret, og et mindre stræk af voldfront og voldgrav er genskabt for midler fra Danmarks Oldtid i Landskabet. Som et af meget få steder i landet får man nu et godt indtryk af en jernalderbefæstning. Der er opført et udsigtstårn med bistand fra RAH, Ringkøbing Amts Højspændingsforening. Flere tiltag bliver koblet sammen med Lyngmose-formidlingen, således et stisystem ned til Hover Ådal, shelters, bro over åen og videre ad en sti gennem Bratbjerg Hede til Kvindhøjene mod nord. Den officielle åbning foregår den 8. maj 2015, hvor vi håber, at mange møder frem. Se i øvrigt artikel om Lyngmose i denne årbog.

## Droneflyvning

Årets første investering for ArkVest var i en drone. Esben S. Mauritsen har i flere år udført dronemateriale med sin egen drone, men det har længe været ønsket, at det foregik med afdelingens egen drone. Problematikken er at det ofte ikke er muligt at flyve med drone over udgravninger, da der forståeligt er mange regler for flyvning med drone. Årets indkøb var derfor dels udstyret, men ikke mindst, at Esben fik en pilotgodkendelse og dermed mulighed for at opnå dispensation for nogle af begrænsningerne.

Da dronen var samlet og testet på lukkede arealer, kunne Esben starte på at skrive manualen, som er et krav for at kunne ansøge om pilotgodkendelse og komme til



*Den nye drone er en topmodel i sin vægtklasse og med gyroophæng, der gør det muligt at tage knivskarpe billeder selv i blæst.*

flyveprøve. Derfor var det med stor glæde, at Esben sidst på året stolt kunne fortælle, at han nu var godkendt til at flyve med drone.

I de kommende år vil Esbens hovedopgave være at flyve med drone på områdets forskellige udgravninger og projekter. Dronearbejdet og især pilotgodkendelsen er meget nyt i museumsverdenen, og ArkVest er med i udarbejdelsen af en manual til de danske museer om implementeringen og brug af droner i det arkæologiske arbejde. Da ArkVest er et af de eneste museer, der er så langt i brugen af droner, er der selvsagt en masse opgaver fra andre museer i landet.

Det er allerede klart, at dronemateriale er et kæmpe teknologisk fremskridt. Det er nu muligt at fotografere hele felter og dermed altid opnå et hurtigt og målfast øjeblikbillede af alle de spændende undersøgelser, vi foretager. I fremtiden skulle dette gerne betyde, at vi har et helt afprøvet system, der vil gøre vores feltarbejde lettere og give langt bedre forskningsresultater.

## Forskning og publicering

Et af de store ønsker og krav til etableringen af ArkVest var, at sammenlægningen skulle fremme forskningsindsatsen på det arkæologiske område. Det er absolut stadig målsætningen, men i 2014 har fokus primært været på at få ryddet op i beretningsefterslæbet. Det har i mange år været et generelt problem, at den næste udgravning trak arkæologer af huse, inden rapporten var skrevet for den foregående. Kulturstyrelsen har pålagt alle landets museer at få problemet ud af verden senest i 2015. Vi har lavet en



Forsiden af bogen.

meget stram tidsplan, og der er blevet skrevet beretninger som aldrig før. I 2014 har vi afleveret 46 beretninger for udgravninger fra før 2010, samtidig med, at der selvfølgelig også er blevet afrapporteret fra en del af de udgravninger, som er gennemført i 2013-14.

På publiceringsområdet kan vi især være stolte af Palle Eriksens "Stendysser – Arkitektur og funktion". En stor monografi, der er skrevet sammen med Niels H. Andersen fra Moesgård Museum og udgivet på Jysk Arkæologisk selskab. Værket har fået fine anmeldelser.

Endvidere har Jens G. Lauridsen og Esben Schlosser Mauritsen skrevet artikler i en bog, der fremlægger de metalrige pladser, der er et resultat af den store aktivitet på metaldektormrådet. Fra vores område er det de spektakulære fund fra Sig (syd), der er fremlagt. Bogen er engelsksproget og har titlen "Wealth and Complexity". Udgivet på Aarhus University Press.

Tilbage i 2010 opdagede Ringkøbing-Skjern Museum, at store mængder tørv med dyrespor var skyllet op på stranden ved Nørre Lyngvig (RSM10.122). Tørveblokkene var tykke og måtte afspejle århundreder eller måske årtusinders aflejringer i moser, hvor der nu er Vesterhav. Nu er der blevet lavet en <sup>14</sup>C-datering af laget med dyrespor. Det lag, det er afsat i, viser sig at stamme fra midten af bronzealderen. Dateringen er vel ikke overraskende, set i betragtning af de mange fund fra forhistorisk tid, der kendes fra det sunkne land, og som vi finder opskyllet på strandene langs Vesterhavet.<sup>3</sup>

Fundet af tørv med dyrespor kombineret med den fortsatte nedbrydning af forstrand og klitfod langs Vesterhavet gjorde, at ArkVest besluttede at søge Kulturstyrelsen om penge til at foretage systematisk registrering af blottede lag af gamle overflader, tørv og klæglag langs kysten. Fortidsminderne under klitfoden og på forstranden udsættes tilbagevendende for erosion under kraftige storme. Erosionen er særlig markant på visse strækninger, således Vedersø Klit-Nymindegab samt Blåvands Huk-Skallingen. Projektet går ud på, at arkæologer inden for et meget kort



*Ny-indføjet sand har lagt sig i de blottede spor af store og små drøvtyggere.*

tidsrum umiddelbart efter en kraftig storm rekognoscerer de udsatte steder. Der skal foretages fotodokumentation og opmåling af udvalgte, fritlagte lagfølger, både deres overflade og underside, for at konstatere eventuelle dyrkningsspor, dyrespor eller andet der dokumentere human aktivitet i forhistorisk tid. Kulturstyrelsen har bevilget et mindre beløb til undersøgelsen, som vil finde sted efter en passende storm i 2015.

## Årets udgravninger

I det følgende beskrives kort de udgravninger og undersøgelser, som Arkæologi Vestjylland har foretaget i 2014. De er listet i kronologisk rækkefølge i de arkæologiske hovedperioder: Stenalder (12.500–1700 f.Kr.), Bronzealder (1700–500 f.Kr.), Jernalder (500 f.kr–750 e.Kr.), Vikingetid (750–1050) og Middelalder og nyere tid (tiden efter 1050). På mange, især de større fladeafdækninger, er der gjort fund fra flere perioder, og her beskrives udgravningen i den periode, hvor de fleste eller væsentligste fund stammer fra. Til

slut findes en oversigt over de forundersøgelser, Arkæologi Vestjylland har foretaget, hvor der ikke blev gjort fund af kulturhistorisk interesse.

## Stenalder

### Ristoft

ARV 18

RIM 5192

Prøvegravning forud for anlæggelse af sø samt kommende byggefelt for nyt stuehus. Udgravningen blev gennemført, fordi det var her, at rækker af de såkaldte stendyngegrave blev udgravet af Professor Becker i 1960'erne. Arkæologi Vestjylland gav en forundersøgelse høj prioritet pga. nærheden til den kendte række af grave, selv om den lå mellem de to undersøgelsesområder, orienteret NNV-ØSØ. Desværre blev der ikke fundet flere stendyngegrave. Området er frigivet. Egenbetalt undersøgelse. Samtidigt



*Beckers udgravningsplan med ArkVest søgegrafter markeret med rødt.*

foretog museumsinspektør Christian Ringskou og Jens Aarup Jensen en gennemgang af de oprindelige genstande for sagen således, at det nu er muligt at få et godt overblik i museernes samling. I gennemgangen af den gamle sag viste det sig, at der på Ristoft også blev fundet tuegrave, en hidtil overset detalje. Udgravningsleder: Torben Egeberg.

### **Ringkøbing K**

RSM 10.526

Ringkøbing-Skjern Museum foretog i 2013 en stor byggerbetalt forundersøgelse af et 27 ha stort areal forud for udstykningsplaner for en ny bydel øst for Ringkøbing. Området har af planlæggerne fået navnet Ringkøbing K. Det viste sig, at området har været bebygget gennem bronzealder og ældre jernalder. Af mere spektakulære

fund kan nævnes spor af et rundt, stolpebygget anlæg, et såkaldt Woodhenge.<sup>4</sup> Også fund af en hel, intakt flintøkse fra yngre stenalder viste, at der tidligt har været aktiviteter på området. På grundlag af forundersøgelsens resultater blev områder med væsentlige fortidsminder udpeget til udgravning. I foråret 2014 foretog Arkæologi Vestjylland udgravning af det første af områderne, som lå lige nord for det førnævnte, runde anlæg. I udgravningen fremkom fine hustomter fra sen bondestenalder, ældre bronzealder og yngre bronzealder. Særligt hustomterne fra bondestenalderen var fint bevarede og udgør indtil videre de hidtil ældste af slagsen i Ringkøbing-området. Men også en husgrundplan fra ældre bronzealder, dog noget medtaget af nyere tids nedgravninger, viser hidtil usete detaljer af stolpespor. Både i vægforløb og tværvæg kunne

*Oversigt over udgravningsområdet ved Ringkøbing K.*





halvmåneformede stolpespor tydeligt ses og dokumenteres. Det særligt interessante ved Ringkøbing K er de gode bevaringsforhold, men også at det er muligt at dokumentere en bebyggelse, som fra bondestenalder til jernalder gradvis er flyttet nordpå. De ældste huse ligger tættest på fjorden, mens de fra de efterfølgende perioder ligger længere tilbagetrukket i landskabet. Arkæologi Vestjylland ser et meget væsentligt forskningspotentiale i bebyggelserne i Ringkøbing K-området. Byggherrebetalt undersøgelse. Udgravningsleder: Poul K. Jørgensen.

## Bronzealder

### Cykelsti Venner-Stauning

ARV 5

Overvågning og gennemførelse af mindre undersøgelser i forbindelse med afgravning forud for etablering af cykelsti. Der fremkom fortidsminder i form af bebyggelsesnære spor (dyrespor og grøfter) i området mellem Halby og Østerby, Stauning. Endvidere er der foretaget undersøgelse og prøveudtagning med henblik på datering af den yngste strandvoldsdannelse ud for Velling Mærsk. Formålet er at få en datering af, hvornår i forhistorisk tid Ringkøbing Fjord-området blev udsat for en sidste havstigning (eller landsænkning, evt. en kombination af begge). I strandvoldsområdet er der kendte bosættelser fra stenalderen, men spor af disse fremkom ikke i tracéet. Tidsforholdet mellem bopladsaflejringer og strandvoldens udvikling er derfor ukendt indtil videre. Byggherrebetalt undersøgelse. Udgravningsleder: Torben Egeberg.

### Nykærsvej, Skjern

RSM 10.528

Forundersøgelse af et 3.200 m<sup>2</sup> stort areal forud for bygge- og anlægsarbejde. Der fremkom en grube med keramik fra yngre bronzealder eller ældre jernalder. Området er frigivet. Egenbetalt forundersøgelse. Udgravningsleder Torben Egeberg.



*Attilio Dona udtager prøver til datering af strandvolden.*

### Industrivej 8, Oksbøl

VAM 1392

I forbindelse med udvidelsen af genbrugspladsen i Oksbøl blev det besluttet, at det berørte areal skulle afdækkes totalt, da der ved tidligere udgravninger i området var fundet flere urnegrave. Da disse kan ligge meget spredt, var det ikke sikkert, at vi med søgegrøfter ville opdage eventuelle grave på området. Området blev afdækket over et par uger i sommeren 2014, og der fremkom en hustomt fra bronzealderen med tilhørende kogestensgruber, en brønd og to gruber, hvis formål og datering ikke kunne afgøres. Derudover fremkom et mindre antal stolpehuller. Byggherrebetalt undersøgelse. Udgravningsleder: Sara Gjerlevsen.

## Jernalder

### Søgård, Holmsland

ARV 9

I samarbejde med Holstebro Museum blev der åbnet et udgravningsfelt på marken ved Søgård på Holmsland. Formålet var at kontrollere nogle afgrødespor, set på luftfoto. Nogle af sporene havde størrelse som grave, og det



Afgrædespor ved Søgård ses tydeligt. Luftfoto: Holstebro Museum.

var disse anlæg, der var målet for undersøgelsen. I feltet fremkom ganske rigtigt grave. Disse er dog stærkt dyrkningstruet, idet ploven allerede nu havde været i forbindelse med inventaret i gravene. Det blev aftalt, at kun en enkelt grav skulle undersøges for at opnå en mere præcis datering samt for at dokumentere ødelæggelses-graden. Den undersøgte grav kunne dateres til ældre romersk jernalder. Ud over gravene fremkom der grundplaner af bebyggelse fra romersk jernalder. Undersøgelse betalt af projektet Fortiden Set fra Himlen. Udgravningsleder: Mathias Broch, Holstebro Museum.

### **Kjelst, cykelsti**

ARV 14

I forbindelse med etablering af cykelsti langs Kjelstvej sydøst for Oksbøl foretog Arkæologi Vestjylland en overvågning/forundersøgelse i juli 2014. Området rummer en del kendte fortidsminder og ligger topografisk velplaceret, ikke langt fra Ho Bugt. I denne forbindelse blev der registreret flere fyldskifter, dog temmelig spredt, samt

stenlægninger, stolpespor, gruber og grøfter. Der synes at være tale om mindst én hustomt. Bygherrebetalt undersøgelse. Udgravningsleder: Lene B. Frandsen.

### **Tracé Nymindegab – Nørre Nebel**

ARV 20

Overvågning og undersøgelse i forbindelse med muldafgravning af tracé forud for etablering af ledninger til biogas og spildevand. Af det samlede projektareal kunne 11.000 m<sup>2</sup> undersøges. Der er fremkommet bebyggelsesspor i form af hustomter fra ældre førromersk jernalder samt ældre germansk jernalder. I samme område som disse fandtes flader med velbevarede ardsfor. Endvidere agerrener. De nyfundne bebyggelsesspor ligger på en lav højning nord for Nørre Nebel. Tættere ved Nymindegab blev gamle overflader nede i sandflugtsaflejringer dokumenteret. Alderen på lagene kunne ikke afklares. Projektområdet frigivet. Bygherrebetalt undersøgelse. Udgravningsleder: Poul K. Jørgensen.

### **Hesseldalvej 5, Hodde**

ARV 22

I forbindelse med etablering af jordvarme ved Hesseldalvej 5 i Hodde foretog Arkæologi Vestjylland en egenfinansieret forundersøgelse, da området rummer en del kendte fortidsminder. Der blev dog ikke gjort væsentlige fund. I forbindelse med muldafgrøningen fandtes enkelte skår af jernalderkarakter samt et fyldskifte, som kan tolkes som resterne af en gammel vej, hvilket er sandsynligt, da den peger mod Hesselbro. Desuden fremkom to større fyldskifter bestående af ler med iblandet tegl. Her kan være tale om nedbrydningslag fra ældre bygninger. Signaturer på de høje målebordsblade tyder i denne retning. Området blev efter endt undersøgelse frigivet. Udgravningsleder: Lene B. Frandsen.

### **Lyngsmose**

ARV 24

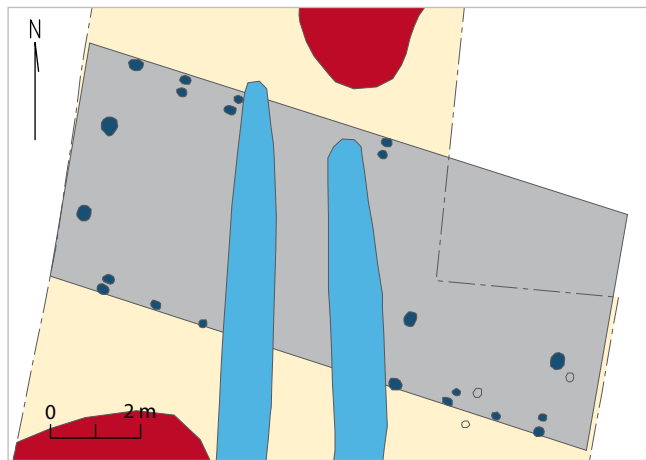
I forbindelse med visualiseringen af den befæstede jernalderlandsby – se artikel andetsteds i årbogen – blev området

for den nye parkeringsplads og stien ud til vold og voldgrave undersøgt. Over et stræk på 20 m af stien blev to klynger af stolpehuller dokumenteret. Den ene gruppe danner en fin grundplan af en hustomt fra førromersk jernalder, dog ligger resten af sporene nord for stien. De nye fund kan senere indgå i undersøgelser af bebyggelser i landskabet omkring Lyngsmose. Udgravningsleder: Palle Eriksen.

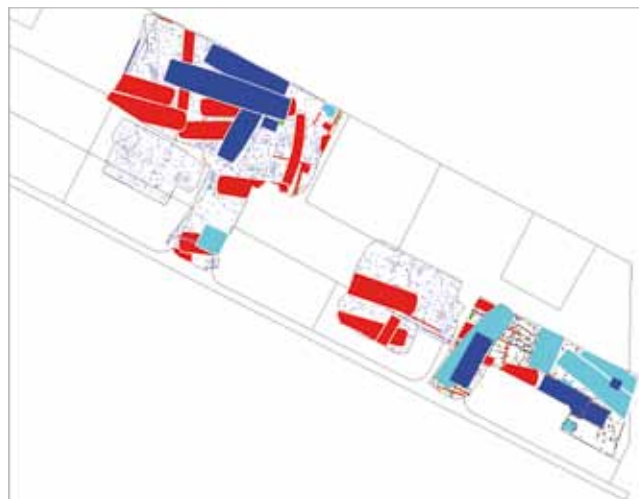
### Rindumgård Midt

RSM 10.076

Arkæologisk udgravning af et 1.275 m<sup>2</sup> stort område, tidligere forundersøgt i 2010. Under kørespor og andre forstyrrelser fra perioden 2010-2014 blev lertagningsgruber fra bronzealder, grøftesystemer fra ældre/ynge jernalder samt en del af tomten af et hovedhus fra yngre romersk jernalder dokumenteret. Dog under meget svære betingelser på grund af højt grundvandsspejl og overfladevand. Bebyggelsen fra yngre romersk jernalder synes at udgøre en del af den vestlige afgrænsning af et stort bebyggelsesområde fra denne periode samt germansk



Rindumgård midt. Udsnit af oversigtsplan, hustomt fra yngre romersk jernalder/ældre germansk jernalder.



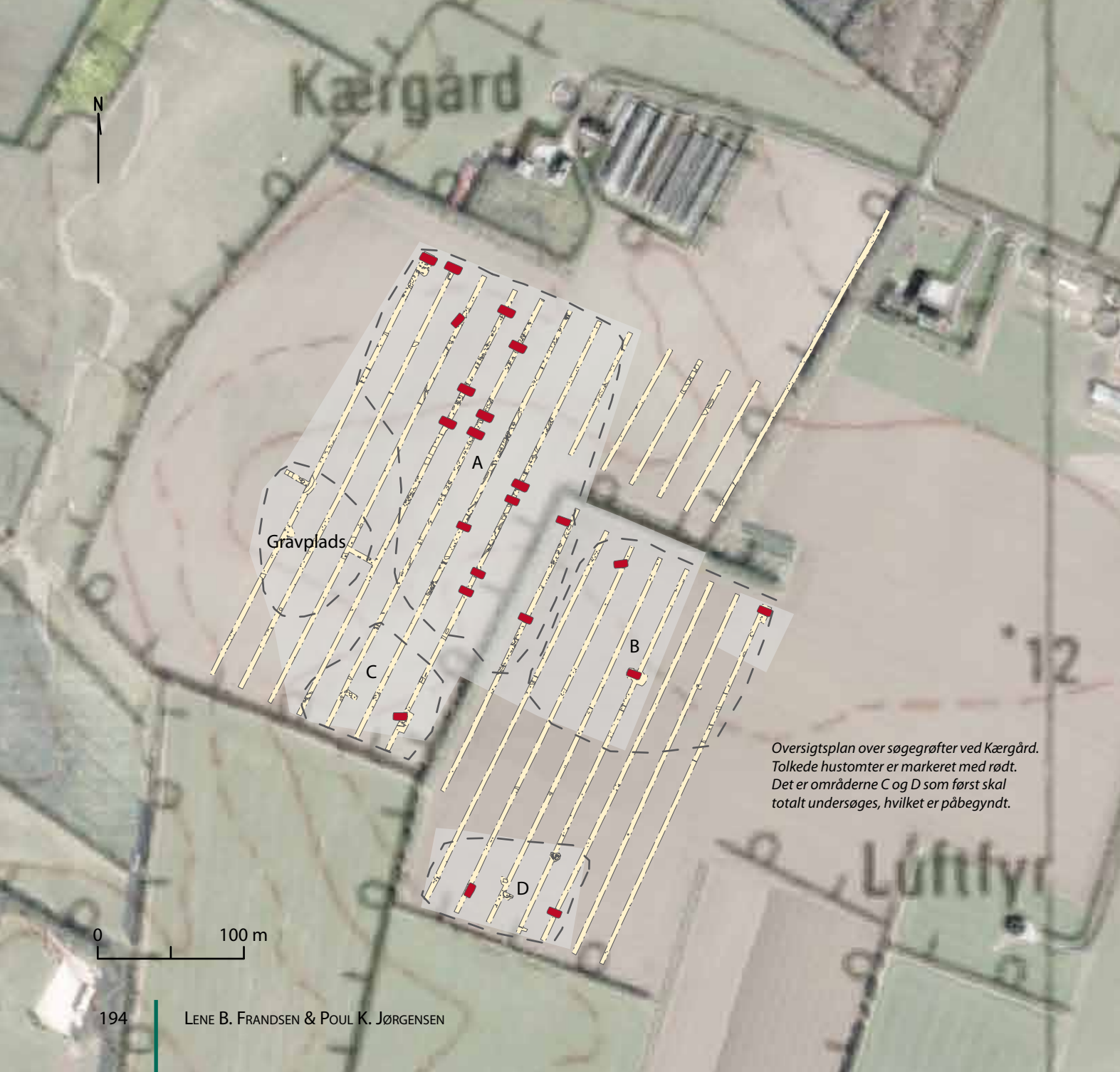
Mejlby 10 udgravningen, oversigtsplan. Lysegrøn: Ældre førromersk jernalder. Rød: yngre romersk jernalder og ældre germansk jernalder. Lilla: Yngre germansk jernalder. Lyseblå: ældre vikingetid. Mørkeblå: Yngre vikingetid

jernalder og vikingetid. Byggherrebetalte undersøgelser. Udgravningsleder: Torben Egeberg.

### Mejlby 10.1

RSM 10.291

På et byggemodningsområde i Ringkøbing fortsætter ArkVest med at undersøge byggegrundene som enkeltundersøgelser på hver enkelt byggegrund, efter aftale med Kulturstyrelsen. Området rummer en særdeles intens og langvarig bosættelse fra jernalder og vikingetid. Der er fremkommet ardspejle, hustomter fra førromersk jernalder, hegnsforløb fra yngre romersk jernalder/ældre germansk jernalder, grøfteanlæg fra yngre germansk jernalder, hovedbygninger og grubehuse fra ældre vikingetid samt hovedhuse og mindre huse fra yngre vikingetid/tidlig middelalder. Hertil kommer brønde og aflange kogestensgruber. Bebyggelsessporene har kunnet udredes i et stort antal grundplader af hustomter med tilhørende mindre



Kærgård



Gravplads

A

B

C

D

'12

Løftlyr

Oversigtsplan over søgegrøfter ved Kærgård.  
Tolkede hustomter er markeret med rødt.  
Det er områderne C og D som først skal  
totalt undersøges, hvilket er påbegyndt.

0 100 m

bygninger og hegn. Derimod kan sporene ofte ikke kobles sikkert sammen med anlæg på de omkringliggende byggegrunde, da arealerne mellem byggefeltene på grundene ikke er omfattet af budgetaftalen. Byggherrebetalte undersøgelser. Udgravningsleder: Torben Egeberg.

### Kærgård

VAM 1849

I forbindelse med ønsket om at etablere en ny stor grusgrav i Kjelst nord for Ho Bugtvej, prøvegravedes der i 2014 et 10 ha stort område. I den nordvestlige del blev der registreret omfattende bebyggelsesspor fra ældre jernalder. Disse er forholdsvis massive, og der er bl.a. registreret mindst 10 hustomter med bevarede rester af gulvlag, hvoraf flere havde velbevarede stenlægninger. Længst mod vest fremkom en gravhøj med tilhørende ringgrøft, som sandsynligvis skal dateres til enkeltgravskultur (2800-2400 f.Kr.). Ringgrøften har vi gennem mange år ved luftrekognoscering kunnet iagttage som et afgrødespor i kornet, så det var interessant at få verificeret, at der virkelig var tale om resterne af en gravhøj. I nærheden af gravhøjen fandtes en gravplads med ca. 22 brandpletter og mindst fem urnegrave, heraf en våbengrav. Mellem søgegrøfterne gemmer der sig sandsynligvis mange flere grave. I den sydlige og østlige del af området fremkom ligeledes bebyggelsesspor, men ikke så massive som mod nordvest. Længst mod sydøst blev der registreret en mindre ringgrøft, som muligvis skal tolkes som tuegrav. Fundene betragtes som meget væsentlige med et stort forskningsmæssigt potentiale, og med støtte fra Kulturstyrelsen kunne den egentlige udgravning af en del af området indledes i efterår 2014. Her blev der i første omgang afdækket 13.000 m<sup>2</sup> af etapens 43.000 m<sup>2</sup>. Over hele området er der fremkommet bebyggelsesspor, sådan som forundersøgelsen viste. Der er spor af bebyggelse fra førromersk jernalder (13 bygninger) og formodentlig fra yngre romersk jernalder (fire langhuse, to staklader og to grubehuse). Bemærkelsesværdigt er, at mens bygningerne fra førromersk jernalder synes at



*CT-scanning af våbengrav, foretaget på HjerteCenter Varde med hjælp fra Radiograf Morten Bruun.*

svare godt til periodens typiske byggeskik, er langhusene fra yngre romersk jernalder usædvanlige i kraft af det anvendte byggemateriale i den bærende konstruktion. De tagbærende stolpehuller indeholder således "stolpespor" med diametre ikke over 10 cm, hvilket er meget spinkelt. Detaljer omkring konstruktionen af indgangene i langhusene tolkes foreløbigt i retning af, at der har stået tørrevægge omkring bygningerne. Tørv indgår formentlig også i grubehusenes konstruktion. Foruden bebyggelsesspor er der fremkommet fire urnegrave, heraf er to optaget til CT-scanning og videre undersøgelse. Datering er ældre romersk jernalder. Desuden er fire kistegrave fremkommet, endnu udaterede og kun indledningsvis undersøgt. Byggherrebetalte undersøgelser med tilskud fra Kulturstyrelsen. Udgravningsleder på forundersøgelsen: Stina Trolldoft Andresen. Udgravningen :Torben Egeberg.

## Broeng

VAM 1743

I forbindelse med udvidelse af en eksisterende grusgrav på Broengvej ved Ho Bugt foretog Museet for Varde By og Omegn en forundersøgelse i 2013 på et syv hektar stort område. I søgegrøfterne fremkom spor af mindst 13 hustomter, langt de fleste fra jernalder. I 2014 skulle et område med væsentlige bebyggelsesspor udgraves, inden råstofindvindingen kunne gå i gang. Resultatet af udgravningsarbejdet

viste sig at blive mere komplekst og omfattende end forventet. Fra ældre jernalder er der undersøgt mange hustomter. Gulvlag var delvist bevaret i de tomter, der lå længst mod syd, hvor terrænet hælder kraftigt ned mod Ho Bugt. Bemærkelsesværdigt var, at der også blev fundet grubehuse, fem stykker i alt. De indeholdt keramik, som ser ud til at stamme fra overgangen til yngre jernalder. Gulvlag og opfyld indeholdt fin keramik og væve- og tenvægte. I det sydligste grubehus lå en indvæltet tørrevæg. Overraskende var



*Museumsinspektør Karen B. Fisker foran sporene af en af de store middelalderlige gårde ved Broeng.*

det også, at der gemte sig tomterne af to middelaldergårde helt ude i den østlige og den sydlige kant af udgravningsområdet. Mange spor af grundplaner viser, at de to gårde er blevet genopført gennem mange generationer på omtrent samme byggegrunde. Til gårdene hører grøfteanlæg, der er genopgravede og ændrede utallige gange. Efter nedlæggelse af den sydlige gård blev dens tomt pløjet med muldfjeldsplov. Et bemærkelsesværdigt fund er en lansespids, som fremkom i en tagbærende stolpe. Byggherrebetalte undersøgelser med tilskud fra Kulturstyrelsen. Udgravningsleder: Karen B. Fisker.

## Vikingetid

### Hornelund

ARV 1

Udgravning og sikring af skattefund. På marken, hvor de kendte Hornelundspænder blev fundet i 1892, fandt detektorfører Pawel Konieszczy i 2014 ikke mindre end 24 tyske sølvmønter fra 1000-tallet sammen med et stort fragment af en meget stor ring af guld, ornamenteret i Ringerike-stil. Udsmykningen svarer fint til mønternes ud-sagn. Takket være en bevilling fra Kulturstyrelsen blev det muligt at foretage en arkæologisk undersøgelse af fundstedet i flere omgange, således at vi nu føler os sikre på, at skatten er forsvarligt undersøgt. Problemet var, at flere hundrede års dyrkning, først i nord-sydlig retning, siden i øst-vestlig retning havde spredt mønterne. Mulden blev fjernet i tynde skraber og undersøgt med detektor. I dette arbejde hjalp både finderens, samt andre af museets gode detektorfolk.<sup>5</sup> Studier af de oprindelige fundomstændigheder, kartografisk materiale og lokale beretninger sandsynliggør, at det nye fund med stor sikkerhed er en del af Hornelundskatten.<sup>6</sup> Fundet består nu af de to berømte Hornelundspænder og en snoet guldarmring, fremkommet for 122 år siden, hvortil nu kan føjes 144 sølvmønter eller fragmenter af sølvmønter fra 900- og 1000-tallet samt et fragment af endnu en stor ring af guld. Foreløbige



*Fragment af stor guldring fra Hornelund.*

møntbestemmelser viser, at skatten er nedlagt en gang efter 1054, snarere omkring 1060. Der foregår nu opfølgende undersøgelser af, om stednavne, gamle kort og andre kilder kan hjælpe med at forklare, hvorfor skatten blev gemt bort lige netop her. Udgravningsledere: Lars Chr. Bentsen og Jens G. Lauridsen.

### Karlsgårde – Ulvemosen

ARV 8

I forbindelse med nedlægningen af et elkabel fra den nye vindmøllepark i Ulvemosen til transformatorstationen ved Karlsgårde udgravede ArkVest en del af strækningen omkring Skonager. Her er der tidligere foretaget betydningsfulde udgravninger af jernalderbebyggelser i forbindelse med nedlægning af gasledninger i 1982 og 1994.<sup>7</sup> Området er som følge heraf udpeget som kulturarvsareal. Resultatet af vores forundersøgelse var da også meget tilfredsstillende. Vi fandt et par enkeltgårde fra tidlig ældre jernalder, svarende til dem fra 1994, og som noget nyt i Skonager en hidtil ukendt og meget velbevaret vikingetidsboplads med



*Bundniveauet i et grubehus fra vikingetid. I den ene halvdel står gulvlaget stadig tilbage, resten er gravet til undergrund. De nedrammede grene, hvor fletværksvæggen stod, er markeret med hvide plastikkeer. De to store tagstolper ses tydeligt i hver gavlen, ligeså to par tagbærende stolper i væggene.*

langhuse og grubehuse. I området opsamledes desuden en del flint fra ældre stenalder. Undersøgelsen af vikingetidsbopladsen er ikke afsluttet men midlertidigt indstillet. Vi mangler bl.a. at udgrave et par grubehuse, hvilket vi håber på kan færdiggøres i 2015. Udgravningsleder: Lene B. Frandsen.

## Middelalder og nyere tid

### Askærgårdvej, Sig

ARV 7

I forbindelse med etablering af supermiljøstation på Askærgårdvej 11 i Sig foretog ArkVest en forundersøgelse/overvågning af området. Der blev fundet nogle store nedgravninger og opfyldslag, hvorfor der stedvis blev afgravet mere end 1-1,35 meter fyld. I fylden lå store mængder jydepotteskår og klatter af råler. Der er hjembragt et mindre udvalg af karakteristiske skår. Dateringen er nyere tid. Efter en enkelt dags undersøgelse kunne området frigives. Udgravningsleder: Lene B. Frandsen.

### Brikby

ARV 16

Egenfinansieret forundersøgelse i forbindelse med anlæg af nye faciliteter i forsvarrets øvelsesanlæg, Brikby. Området var præget af fygesandshorisonter, som gemte på velbevarede rester af en hustomt fra ældre middelalder. De generelle bevaringsforhold vurderes som ekstremt gode. Udgravningsleder: Lars Chr. Bentsen.



*Snit gennem fygesandet hvor nedgravninger fra middelalderen står klart.*



### **Janderup, Vesterled 101**

ARV 26

I forbindelse med etablering af jordvarme Vesterled 101 i Janderup foretog Arkæologi Vestjylland en egenfinansieret forundersøgelse, da området rummer en del kendte fortidsminder bl.a. i form af bopladser registreret som afgrødespor via luftrekognoscering. I denne forbindelse blev der dog ikke gjort fund af fortidsminder. Der blev registreret nogle større nedgravninger fyldt med havemuld, jydepotteskår og teglstumper fra nyere tid. Området blev frigivet. Udgravningsleder: Lene B. Frandsen.

### **Janderup, Nygårdvej 10**

ARV 27

I forbindelse med etablering af jordvarme foretog Arkæologi Vestjylland en egenfinansieret forundersøgelse, da området rummer en del kendte fortidsminder. Der blev dog ikke gjort fund af fortidsminder. Der blev registreret nogle moderne nedgravninger nærmest ejendommen fyldt med havemuld og teglstumper fra nyere tid. Den nordlige del af grøften var fundtom på nær en dyrebegravelse (moderne) og tre udaterede stolpespor. Området blev frigivet. Udgravningsleder: Lene B. Frandsen.

### **Janderup, Adelengvej 14**

ARV 38

I forbindelse med etablering af jordvarme foretog Arkæologi Vestjylland en egenfinansieret forundersøgelse, da de nærliggende marker rummer en del kendte fortidsminder. Der fremkom et område med ardspor (oldtid) samt spor af højryggede agre fra middelalder/nyere tid, men ikke noget der hindrede at området straks blev frigivet. Udgravningsleder: Lene B. Frandsen.

### **Billumgård**

ARV 42

I forbindelse med etablering af jordvarme foretog Arkæologi Vestjylland en egenfinansieret forundersøgelse, da området

rummer en del kendte fortidsminder. Der blev dog ikke gjort fund af fortidsminder. Der blev registreret nogle moderne nedgravninger med dyreknogeter samt et cirkulært fyldskifte med jydepotteskår, nyere tid. Området blev frigivet. Udgravningsleder: Lene B. Frandsen.

### **Hover, kloaktracé**

RSM10.460

Overvågning af muldafrømning af en 2.000 m<sup>2</sup> stor flade forud for etablering af kloaktracé. Der fremkom hjulspor og hulveje samt agerrener. Desuden blev nogle nedgravninger, muligt fra middelalder-nyere tid, måske oldtid, registreret. Arealet frigivet. Byggherret betalt forundersøgelse. Udgravningsleder: Torben Egeberg.

### **Møllemarksgård, Oksbøl**

VAM 1677

Udgravning i forbindelse med etablering af grusgrav. Udgravningen er en fortsættelse fra tidligere kampagner i 2011 og 2013,<sup>8</sup> hvor der i år er dokumenteret velbevarede hustomter fra 1000-1100-tallet. Flere af hustomterne havde bevarede gulvlag og spor efter tørvevægge. I udgravningen blev der desuden dokumenteret et antal hustomter fra ældre jernalder. Særligt udgravningen af hustomterne fra ældre middelalder betyder meget for vores viden om udnyttelsen af området syd for Oksbøl, idet der tidligere kun er udgravet to bebyggelser fra ældre middelalder i området, en stor 1000-tals gård fundet i 2012-kampagnen samt Poghøj i Oksbøl, udgravet i 1980'erne.<sup>9</sup> Senest er tomter af gårde fra ældre middelalder også fremkommet på årets udgravning i Broeng, se ovenfor. Udgravningen er finansieret af Kulturstyrelsen. Udgravningsleder: Lars Chr. Bentsen.

### **Holme Å**

VAM 1845

Forundersøgelse i forbindelse med genopretningsprojekt af Holme Å, herunder broudvidelser. Der blev gravet to mindre felter på nordsiden af Holme Å, et på hver sin side



Holme Å, udsavning af prøver til årringsdatering af de velbevarede egestolper.

af Kærgårdsvej. Mod øst fandtes intet af interesse. Mod vest fremkom flere kraftige egestolper og en vandret planke, støttet af stolper. Sandsynligvis er der tale om resterne af et brofæste til en gammel bro på stedet. Stolpernes og plankens funktion er usikker, men de skulle formentlig stabilisere fylden under broens landfæste. Stolperne er forsøgt dendrodateret, men uden resultat. Udgravningsleder: Lene B. Frandsen.

### **Askærgårdvej 7, Sig**

VAM 1863

Forundersøgelse i forbindelse med byggeri. Området var i forvejen afgravet og pålagt grus. Ved den efterfølgende genafrømning fremkom spor af bebyggelse, formodentlig fra den sene del af middelalderen. Området var dog temmelig ødelagt af den tidligere afrømning samt en bred kloakgrøft i østlig del af byggefeltet, hvorfor en egentlig undersøgelse blev fravalgt. Udgravningsleder: Jens G. Lauridsen.

### **Askærgårdvej 9, Sig**

VAM 1864

Forundersøgelse af kommunalt jordstykke, der fremkom massive spor af renæssance-bebyggelse og aktivitetsområder fra samme periode. Området afventer aktivitet. Udgravningsleder: Jens G. Lauridsen.

### **Jacobi kirkegårdsmur**

VAM 1865

Museet overvågede i sommeren 2014 opretningen af kirkegårdsmuren omkring Varde "gamle" kirkegård. Muren havde sat sig betragteligt og var i fare for at vælte. Muren skulle rettes op, og for at undgå nye sætningsskader blev muren via en række understøbninger forsynet med et nyt fundament. Understøbningerne gav ikke anledning til arkæologiske observationer, men der blev opsamlet en del knogler, som er overført til Antropologisk Database, Syddansk Universitet, Odense. Udgravningsleder: Lars Chr. Bentsen.

### **Varde Torv**

VAM 1869

I forbindelse med etablering af ny belægning på Varde Torv udførte ArkVest en større udgravning. Det lykkedes at udgrave og dokumentere resterne af to kælderanlæg, som via historisk, kartografisk materiale samt skriftlige kilder kunne identificeres som dele af Vardes ældste kendte rådhus. Bygningen nævnes første gang i skriftlige kilder i 1620. Rådhuset blev revet ned i 1646, hvilket stemmer fint overens med fundmaterialet fra nedbrydningslagene over kældrene. Kældrene var ikke truet af anlægsarbejdet, som ikke ville berøre lag så dybt nede det pågældende sted. Derfor blev de efter endt registrering dækket til, og ligger dermed stadig under det nye torv. Udgravningen gav også anledning til at udgrave og sikre over 100 grave, overvejende fra 1700-tallet, fra den nu nedlagte kirkegård omkring S. Jacobi Kirke. Skeletmaterialet er overført til Antropologisk Database, Syddansk Universitet, Odense, som har foretaget undersøgelser af skeletterne. Skeletterne udgør et

*Varde Torv, museumsinspektør Lars Chr. Bentsen og erhvervspraktikant Christina Nielsen afrenser gulvbrølægningen i kælderens i Vardes ældste rådhus.*



væsentligt kildemateriale til livet i Varde i 1700-tallet. Udgravningsleder: Lars Chr. Bentsen.

## **Tomme grøfter = resultatløse forundersøgelser?**

Nej, kan der straks svares til overskriften. Selv om det kan virke nedslående at stå time efter time bag en gravemaskine, som ikke fremdrager et eneste oldtidsspor. Det er bestemt ikke formålsløst, dels giver det bygherren en forsikring om, at han trygt kan gå i gang med anlægsarbejdet, uden evt. senere at skulle bremses af en arkæologisk udgravning, dels giver bebyggelsestomme områder os arkæologer brikker til en forståelse af kulturlandskabets udnyttelse. Vi sammenholder med landskabstyper, jordbundstyper og gamle kort og bliver for hver undersøgelse en smule klogere på, hvor man valgte at bosætte sig i de forskellige perioder.

### **Sønderland 9**

ARV 10

Forundersøgelse i forbindelse med jordvarme. Der blev ikke fundet spor af fortidsminder. Området frigivet til anlægsarbejde. Udgravningsleder: Poul K. Jørgensen.

### **Standfogedvej 38, Henneby**

ARV 11

I forbindelse med etablering af jordvarme ved Strandfogedgården i Henneby foretog Arkæologi Vestjylland en egenfinansieret forundersøgelse, da området rummer en del kendte fortidsminder. Der blev dog ikke gjort fund af fortidsminder. Der blev registreret to stolpehuller og en grøft med teglstumper fra nyere tid. Området blev frigivet. Udgravningsleder: Lene B. Frandsen.

### **Lemvej**

ARV 15

Undersøgelse i forbindelse med vejudvidelse gennem et område med fredede gravhøje. To af disse lå meget tæt på

udvidelsen, den ene høj faktisk med højfoden i den nuværende rabat. Sammen med Ringkøbing-Skjern kommune blev det aftalt, at museet fulgte afgravning af muld, hvor arbejdet kom til at foregå indenfor 100 m zonen ved gravhøjene. Ligeledes blev det aftalt, at den ny vejføring blev flyttet længere væk fra den højfod, der nu lå op ad rabatten. Der fremkom ingen arkæologiske spor. Egenbetalt forundersøgelse. Udgravningsleder: Torben Egeberg.

### **Hornelund**

ARV 25

Undersøgelse forud for etablering af jordvarmeanlæg i engen umiddelbart øst for Østergård i Hornelund. Undersøgelsen blev prioriteret pga. af stedet; Hornelund og de tidligere fund i nærområdet, først og fremmest de kendte guldspænder. I engen, hvor gravearbejdet foregik, fremkom ikke spor af arkæologisk interesse, heller ikke af den mølle, som er nævnt i Markbogen 1683. Egenbetalt forundersøgelse. Udgravningsleder: Torben Egeberg.

### **Lundtang – ring**

ARV 43

Arkæologi Vestjylland blev opmærksom på et ringformet anlæg i forbindelse med, at en af vores gode detektorfolk Lasse Ottesen fortalte, at han på højdemodellen havde set en meget stor, rund formation på en mark ved Lundtang. Umiddelbart kunne det ligne sporene af en udjævnet vold, svarende i form og størrelse til Trelleborganlæggene. Endvidere fortalte han, at et par andre af museets trofaste detektorfolk, havde fået øje på den samme lokalitet via stednavne, hvor flere navne præcis i dette område kan føres tilbage til jernalder og vikingetid. Interessant er desuden den nærliggende Lunde Barfred, hvor vi fra skriftlige kilder ved, at middelalderlige konger gjorde ophold. Og sidst men ikke mindst er den topografiske beliggenhed, nær gamle vandløb, som måske i vikingetiden har været sejlbare ud i Nordsøen via Filsø. Perfekt, hvis man leder efter en betydningsfuld lokalitet fra vikingetiden. Så vi blev enige



*Ringen ved Lundtang på Højdemodellen. Søgegrøft med rødt.*

om at foretage en forundersøgelse, såfremt lodsejeren var positivt indstillet, hvilket heldigvis var tilfældet. Desværre fremkom intet, skabt af mennesker. Cirklen er et af naturens luner og til dels dannet af sandflugt. Egenfinansieret forskningsundersøgelse. Udgravningsleder: Lene B. Frandsen

### Lunde trykledning

ARV 45

Overvågning af afgravning forud for etablering af vandledning omkring Lunde. Der blev ikke gjort fund af arkæologisk interesse. Bygherrebetalt forundersøgelse. Udgravningsleder: Søren Christensen.

### Herborg

RSM 10.546

Etablering af campingplads. Et areal på 110 m<sup>2</sup> på kommende adgangsvej blev undersøgt. Ingen anlægsspor fremkom i søgegrøft. Området er frigivet. Selvbetalt forundersøgelse. Udgravningsleder: Torben Egeberg.

### Kvievej

ARV 78

Forundersøgelse i forbindelse med jordvarme, ingen spor af fortidsminder. Området frigivet. Udgravningsleder: Poul K. Jørgensen.

### Ulvemosen

VAM 1761

Forundersøgelse af møllefundamenter, kranpladser og vejforløb forud for etablering af en vindmøllepark med kæmpevindmøller. Ingen fund af anlæg af arkæologisk interesse. Bygherrebetalt undersøgelse. Udgravningsleder: Stina T. Andresen.

### Noter

1. <http://etbiprafartiden.dk/>
2. I alt 100 af Danmarks mest unikke fortidsminder er blevet "vækket til live" i landskabet, i kraft af Kulturstyrelsen og en 27 mio. kr. stor donation fra A.P. Møller og Hustru Chastine Mc-Kinney Møllers Fond til almene Formaal.
3. Dateringsarbejdet er udført af Morten Fischer Mortensen, Nationalmuseets Naturhistoriske Undersøgelser, og betalt af Nationalmuseets <sup>14</sup>C-pulje.
4. Se Lene B. Frandsen & Poul K. Jørgensen: Årets arkæologi. *opdatering* 2013, s. 147.
5. I afsøgning med detektor bidrog Pawel Konieszczy, Lasse Rahbek Ottesen, Klaus Mogensen, Rune Mogensen og Michael Kristiansen.
6. Lene B. Frandsen: Hornelund – guld og slagger. *Historisk samfund for Ribe amt* 1994, s. 214-220.
7. Palle Siemen: Skonager – en jernalderlandsby fra 5.-7. århundrede efter Kristus. *Mark og Montre* 1985, s. 52-57; Peter H. Mikkelsen & Claus K. Jensen: Skonager – den førromerske bebyggelse. *Mark og Montre* 1996, s. 43-48.
8. Bente Grundvad & Lars Chr. Bentsen: Stenhuggeren, bronzestøberen og vikingebonden. *opdatering* 2011, s. 188-198.
9. Ulla Mejdahl: Poghøj – en kort meddelelse om en gård fra middelalderen. *Mark og Montre* 1986-87, s. 26-27.

Forfatterne kan kontaktes på [lbf@arkvest.dk](mailto:lbf@arkvest.dk) eller [pkj@arkvest.dk](mailto:pkj@arkvest.dk)

