

Kulturmiljøet som ressource i Ringkøbing-Skjern Kommune

– ny registrering og anbefalinger fra museet

Af Torben Egeberg & Kim Clausen

Som begreb blev kulturmiljø lanceret i 1994 af daværende miljøminister Svend Auken. Hans vision var, at kulturmiljøbegrebet sammen med forureningsbekæmpelse og naturbeskyttelse skulle være det tredje ben i miljøpolitikken.

Politisk blev begrebet realiseret ved at oprette Kulturmiljøråd i amtskommunerne. Idéen var, at Kulturmiljørådene skulle være faglige fora, hvor repræsentanter for forskellige bevaringsinteresser blev sat sammen for sammen med amter og kommuner at arbejde for udpegning og bevaring af vigtige kulturmiljøer. Arbejdet blev afbrudt ved regeringsskiftet i 2001, hvor kulturmiljørådene blev smidt på den politiske mødding som eksempler på smagsdommeri. Samtidig gled ordet kulturmiljø ud af den politiske dagsorden og blev erstattet af begrebet kulturarv. Dette var for eksempel tilfældet, da Kulturarvsstyrelsen (nu Kulturstyrelsen) i 2006 satte gang i forsøg med de såkaldte kulturarvskommuner kombineret med udgivelse af en i øvrigt spændende rapport om kulturarven som ressource.¹

Siden er der ikke sket så meget på området, før nu, hvor de nye kommuner har fået ansvaret for – kulturmiljøerne. Begrebet er igen i brug. I praksis vil det sige, at der i kommuneplanerne skal udarbejdes en præcis kortlægning og beskrivelse af kulturmiljøværdierne. Kommunerne skal bruge kortlaget i deres daglige sagsbehandling, og det betyder, at der nu skal tages hensyn til kulturmiljøerne i planlægningen. Produktet bliver også offentligt tilgængeligt på nettet som et kortlag, der kan åbnes sammen med andre lag.

Kulturmiljøerne i 2012

Udpegning af kulturmiljøer med henblik på bevaring af de mest værdifulde stiller andre krav end til bevaring af fredede bygninger og museumsgenstande. Når man beslutter at frede en bygning, er formålet at bevare den i sit oprindelige udseende, også i fremtiden. For kulturmiljøer er målsætningen mere bred. Her er sigtet ikke for alt i verden at bevare kulturmiljøet i dets oprindelige form og funktionalitet men snarere at bevare det gennem fortsat brug og tilstræbe at det indgår i dagligdagen som en historisk dimension. Kulturmiljøerne er således mere dynamiske end fredede bygninger.

Kulturstyrelsen definerer et kulturmiljø som et "geografisk afgrænset område, der ved sin fremtræden afspejler væsentlige træk af den samfundsmæssige udvikling". Planloven har en mere teknisk definition under overskriften "Sikring af kulturhistoriske bevaringsværdier, herunder beliggenheden af værdifulde kulturmiljøer og andre væsentlige kulturhistoriske bevaringsværdier".² Definitionen deles i to temaer, 1116 og 1117. Førstnævnte (1116) har en særlig samfundsmæssig værdi og bør bevares for at sikre et bredt og repræsentativt udsnit af den samfundsmæssige udviklingshistorie. Den anden gruppe, de værdifulde kulturmiljøer (1117) er defineret sådan: Området udgør et sjældent, velbevaret og repræsentativt kulturmiljø med stor oplevelsesværdi og æstetiske kvaliteter, og fortæller en spændende historie om områdets blandingsøkonomi,

og vurderes som værende af national betydning og prioriteres højt.

Den nye registrering – udgangspunktet

Efter en henvendelse fra Ringkøbing-Skjern Kommune og efter nogle afklarende møder i sommeren 2012 fik museet til opgave at gennemføre registreringen af kulturmiljøer i det åbne land i kommunen.³ Byerne skulle holdes uden for i denne omgang og måtte komme med ved næste opdatering. Hele registreringen blev gennemført i løbet af nogle uger i juli og august.

Udgangspunktet for nyregistreringen var det materiale, som Ringkøbing Amtskommune og Kulturmiljørådet havde indsamlet i 2005. Dengang bestod den nuværende Ringkøbing-Skjern Kommunes område af fem mindre kommuner, hvor tre museer, Ringkøbing Museum, Skjern-Egvad Museum og Herning Museum sammen med lokalhistoriske arkiver og privatpersoner bød ind med forslag. De var ret forskellige i udvælgelse, og den geografiske dækning var tilsvarende uens. Alle bidrag blev samlet af Ringkøbing Amt og kortlagt omtrentligt med ovale

indramninger. Kun enkelte kulturmiljøer som for eksempel Ørnhøj-banen blev kortlagt med en præcis afgrænsning af banelegemet fra Ringkøbing til Ørnhøj. Der var således to udfordringer i den tidligere kortlægning, nemlig upræcise afgrænsninger og uensartet dækning af registreringen i de forskellige områder af kommunen.

Hvordan løste vi opgaven?

Den fysiske ramme er landets arealmæssigt største kommune. Den kendsgerning gjorde, at opgaven også var stor. Det vigtigste var derfor at komme i gang på en god og hensigtsmæssig måde. Tidligt i forløbet opstod en idé om at lade kirkerne og de gamle sogne være pejlemærker for arbejdet. Næsten alle sognekirkerne i Ringkøbing-Skjern Kommune ligger i det åbne land eller i udkanten af bymæssig bebyggelse. På denne måde kunne kommunens store areal opdeles og gøres overskueligt. Den valgte metode er inspireret af den måde, fortidsminderne er registreret på. Her er det også de gamle sogne, der er kernen i registreringen. Hvert fund, en flintøkse, en boplads eller en gravplads, har et sogne-baseret nummer og et kryds på kortet.



Et nyregistreret kulturmiljø, Færgegården i Hee på en regnvåd juldag. Gårdens navn røber, at der herfra udgik en ældgammel tradition for sejls på fjordene.

På samme måde har vi nu tildelt hvert enkelt kulturmiljø et fortløbende registreringsnummer indenfor hvert sogn, og vi har registreret dets afgrænsning så præcist som muligt.

Forud for udvælgelsen har vi kigget i lokalhistorisk litteratur og blandt andet i Trap Danmarks beskrivelse af Ringkøbing Amt fra 1965. Vi har også brugt andre kilder som nye og gamle kort, luftfotos og ikke mindst radaropmålingen af Danmarks overflade. Denne har fået mange navne, reliefkortet eller højdemodellen eller LIDAR-scanningen. Datasættet har givet stor vækst i antallet af kulturspor. Vi kan nu se meget detaljeret især i heder og plantager og ofte kortlægge dem for første gang. Det betyder, at væsentlige og hidtil ukendte kulturmiljøer kan kortlægges og efterfølgende besøges for at afklare, om de kan ses med menneskeøjne nede på jordoverfladen. Er de tilgængelige, synlige og væsentlige i kvalitet, kommer de med i registreringen. Det kan ikke afgøres ud fra radarmodellen; den er blot et computerbillede.

Registreringerne omfatter nu foruden sognekirkerne, eksempelvis herregårde, præstegårde, vandmøller, voldsteder, klitgårde, gamle veje, jernaldermarker, gravhøje og langdysser. Der er udvalgt mange kulturmiljøer med beskeden udstrækning. Men der er også blevet udpeget et antal større, særligt værdifulde områder, der i de fleste tilfælde også er fysisk sammenhængende. Herved opstår der mulighed for, at kulturmiljøerne kan indgå i sammenhængende ruter for gående, cyklende, ridende og sejlene, og på den måde kan de være med til at udvikle turisme og friluftsliv. Gamle stier, vejforløb, jernbaneforløb og naturarealer indgår i disse udpegede kulturmiljøer, og de vil i kommende planlægninger kunne bruges i et samlet stisystem i hele kommunen – uafhængigt af stier som Drivevejen, Nortrail og andre overordnede ruter.

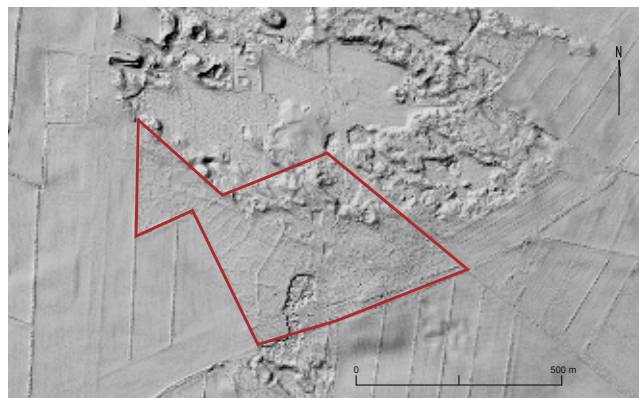
En vigtig del af en kulturmiljø-registrering er, at der også indgår en kvalitetsvurdering af det enkelte kulturmiljø. Hertil anvendes SAVE som værktøj.⁴ Betegnelsen SAVE kommer af Survey of Architectural Values in the Environment og er en metode udviklet i England. Der bruges en værdiskala fra 1 til 9, med 1 som højeste værdi for det på alle måder

perfekte kulturmiljø. Dem er der, selv i Ringkøbing-Skjern Kommune, ikke mange af, men dog nogle. For eksempel har vi vurderet, at Lundenæs Voldsted, Brejninggård og Vedersø Præstegård hører hjemme i den høje ende af skalaen.

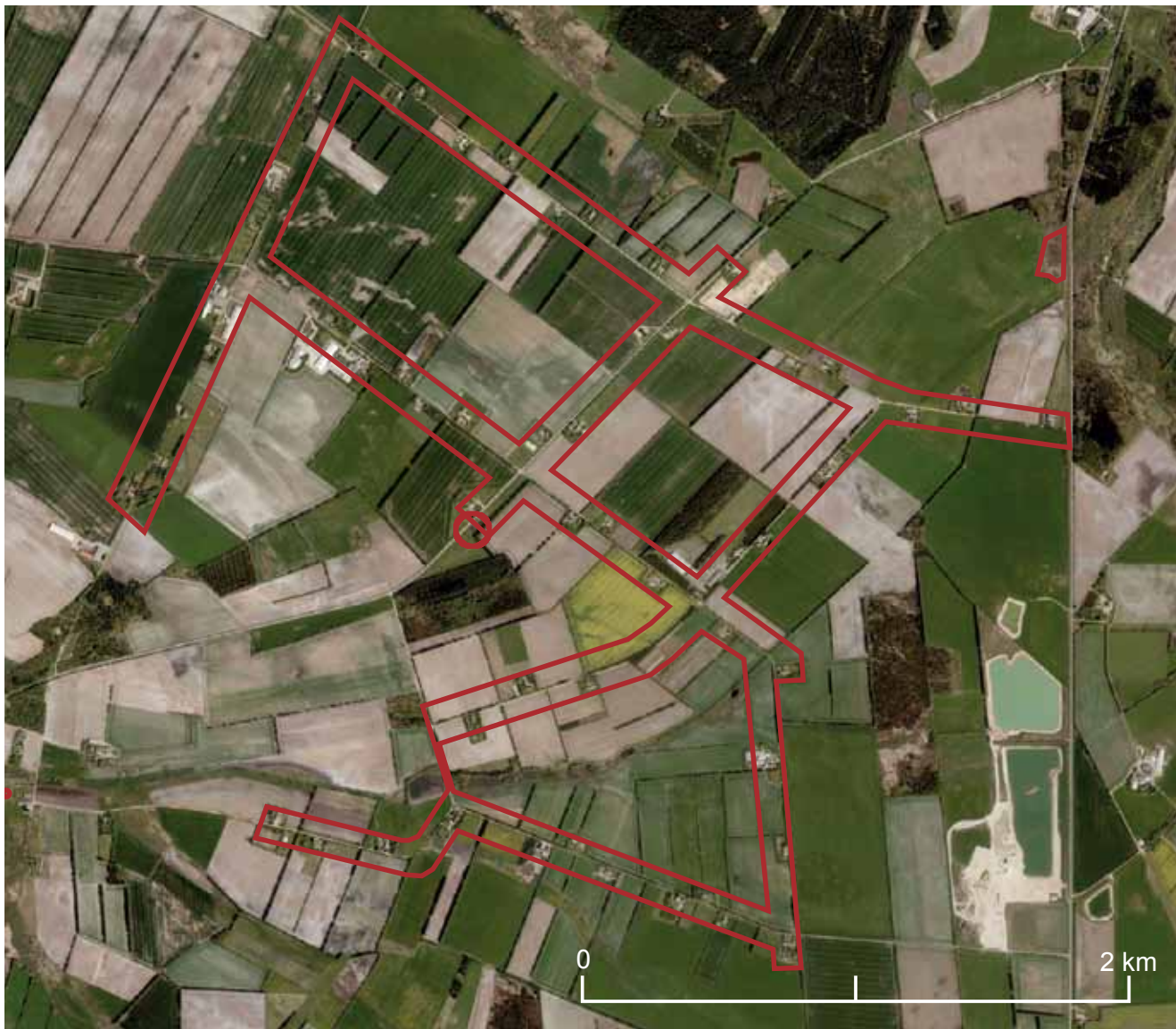
Af sted på jobbet – registreringer

Indsamlingen af oplysninger om potentielle kulturmiljøer i den nye registrering er omsat til et arbejdskort. Relevante udsnit af dette er så blevet printet ud og taget med på besigtigelserne. Forsynet med dette materiale og en forhåndsviden er hvert enkelt miljø blevet opsøgt, efter først at have fået lodsejerens tilladelse til gå ind og fotografere. Vi har også kortlagt adgangsforholdene og parkeringsmulighederne. Dette er vigtigt for kommende brugere, enten de kommer til kulturmiljøet ud fra en folder eller ved hjælp af en APP på mobiltelefonen. Ringkøbing-Skjern Kommune har således planer om, at kulturmiljøet med foto og beskrivelse også skal gøres tilgængeligt på denne måde.

Kortlægningen er knyttet sammen med et regneark, hvor der er forfattet en kort beskrivende tekst om hvert



Jernaldermarker ved Grønne Bakker i Tim, endnu et nyt kulturmiljø. Det var ganske vist kendt i forvejen, men først nu kan skelvoldene ses som tydelige firkantede aftegninger på radarmodellen. Markerne ligger op til et område med gamle indlandsklitter.



Et andet nyregistreret kulturmiljø, husmandsstederne på Tingheden i Sønder Vium. Ejendommene udfylder rummet langs de nyanlagte veje gennem den tidligere hede. Hovedvejen mellem Skjern og Varde til højre på kortet.

enkelt kulturmiljø. Det er også her, karakteren, SAVE-værdien, er angivet ud fra, hvad vi har konstateret ved besigtigelsen. Hvordan er kvaliteten, synligheden, tilgængeligheden og bevaringstilstanden? Til hver lokalitet er der endvidere oprettet en billedmappe med alle registreringsfotos, hvorfra et udvalgt, karakteristisk foto er videregivet til kommunen.

Der er foretaget mange valg i udvælgelsen af kulturmiljøer blandt et meget stort antal kandidater. Vi har samlet, hvad vi synes er karakteristisk for området her og nu. Fravalg er sket, når et ellers væsentligt kulturmiljø måske ikke længere er synligt eller er så forandret, at det ikke længere udfylder sit kandidatur. Tilvalg er foregået mange gange, ikke mindst i områder, hvor der ikke tidligere var udpegninger.

Kulturmiljøerne i fremtiden

Men hvordan ser vi så på kulturmiljøerne i dag? Er de en ressource i fremtidens bosætnings- og turistudvikling eller mere en besværlig arv fra fortiden, som vi ikke rigtigt ved, hvad vi skal stille op med? En kommune som Ringkøbing-Skjern Kommune står ligesom andre udkantkommuner i en vanskelig situation, når man skal forsøge at pejle sig ind på, hvad man skal leve af i fremtiden.

I mange rapporter og redegørelser peges der på, at yderkommunerne skal opfatte natur og kulturmiljøer som vigtige ressourcer for udvikling af turisme og bosætning. Men den økonomiske krise påvirker samtidig vores syn på kulturmiljøer i en negativ retning. Et kulturmiljø i forfald bliver let opfattet som et symptom på krisen. Stigende energipriser gør mange ældre bygninger dyre at varme op. I mange tilfælde er det billigere at rive ned og bygge nyt end at bygge om og bevare. I nogle landsbysamfund ser man ligefrem, at man giver op overfor at skulle bevare lokale kulturmiljøer som fx forsamlingshuse, hvis ikke der er folk, der ønsker at benytte og udvikle stederne. Således nedrives bevaringsværdige bygninger med tilskud fra nedrivningspuljen, fx Rækker Mølle Andelsmejeri fra 1885 og forsamlingshuset i Torsted.

Der er ingen tvivl om, at vi mangler en diskussion om kulturmiljøets rolle og betydning som ressource i relation til bosætning og turisme. Men for at kunne tage en sådan diskussion er det naturligvis vigtigt at have et godt overblik over, hvilke kulturmiljøer, vi i grunden råder over i Ringkøbing-Skjern Kommune. Det er der nu skabt grundlag for med den nye registrering. Vi kan konkludere, at Ringkøbing-Skjern Kommune er usædvanlig rig på synlige kulturmiljøer, store som små i deres udstrækning.

I kulturmiljøernes fremtidige rolle som ressource ser vi to væsentlige synsvinkler:

- Vi skal opfatte kulturmiljøerne som en ressource i forbindelse med lokal sammenhængskraft og bosætning.
- Vi skal opfatte kulturmiljøerne som en ressource i forbindelse med udvikling af en bæredygtig kulturturisme.

Stabilitet er en vigtig forudsætning for investeringer og udvikling. Fra antropologien ved vi, at kulturer bliver truet på



Et fint vestjysk herregårdsmiljø, Åbjerg i Vedersø. En vigtig del af miljøet er de stynede lindetræer, der fylder rummet foran hovedbygningen.

stabiliteten og sammenhængskraften, når den historiske erhvervstradition, de sociale strukturer og det omkringliggende landskab ændres dramatisk. Resultatet bliver ofte, at der opstår sociale problemer, samtidig med at de pågældende samfund får vanskeligt ved at omstille sig.

Kulturmiljøets betydning for bosætning og turismen er allerede understreget i Kulturarvsstyrelsens undersøgelse fra 2005. Nogle år for inden, i 2000, pegede en tilsvarende svensk undersøgelse fra Västmanland på, at man ikke kun skal se på kulturmiljøet som en ressource i forbindelse med profilering og branding af et område.⁵ Man skal også forstå, at kulturarven som identitetsskabende faktor betyder meget for stabiliteten i et område og dermed for vækst og udvikling. Den svenske undersøgelse peger på, at kulturarven, såvel den levende som den materielle, er vigtige identitetsskabende faktorer, der skaber fundament og forudsætning for sammenhængskraft og overlevelsessevne (resiliens). Kulturarven er dermed vigtig for, hvordan nye initiativer rodfæstes og udvikles i et område.

Når man taler om kulturmiljøet som ressource, kan vi måske ikke se skoven for bare træer? I OECD's undersøgelse, *The Impact of Culture on Tourism* fra 2009 pointeres det, at antallet af turister, der rejser efter kulturelle oplevelser, er stigende på globalt plan.⁶ Således udgør disse kulturturister 40 % af alle globale turister. I rapporten beskrives kulturturisme som det største og hurtigst voksende turistmarked. Udover indtjening spiller kulturturismen også en stor rolle for de pågældende områders konkurrenceevne og attraktivitet. Kulturturister har et højt døgnforbrug i forhold til andre turistgrupper. Imidlertid er vi endnu ikke rigtig kommet med i denne udvikling her i Danmark i forhold til lande som Sverige, England og Frankrig.

Der synes således at være plads til forbedring og anledning til overvejelser om, hvad man kan gøre i en lokal-regional sammenhæng for at øge og udvikle kulturturismen. En af vejene kunne være at satse mere på kulturmiljøerne og rette denne formidling mod internationale målgrupper.

Anbefalinger

Det fremtidige arbejde med kulturmiljøer i Ringkøbing-Skjern Kommune bør derfor, set fra en museumsinkel, have fokus på:

- at tænke langsigtet – kulturmiljøerne og naturen er med til at give Ringkøbing-Skjern Kommune profil
- at tænke i helheder – havet, fjorden, ådalene, hederne, skovene
- at samspillet mellem naturen og kulturmiljøerne er spændende og rummer store potentialer
- at fastholde det autentiske og egns karakteristiske
- at sikre gode adgangsforhold og informationer, så potentialerne i kulturmiljøerne kan komme i spil
- at tænke kulturmiljøerne sammen med friluftsliv, bosætning, sundhed og turisme

Kim Clausen kan kontaktes på kc@levendehistorie.dk

Torben Egeberg kan kontaktes på te@levendehistorie.dk

Noter

1. Kulturstyrelsen og Fonden RealDania: *Kulturarv en værdifuld ressource for kommunernes udvikling. En analyse af danskernes holdninger til Kulturarv*. København 2005.
2. Planloven, § 11a, stk. 14. Se www.retsinformation.dk.
3. Samarbejdspartnere i Ringkøbing-Skjern Kommune har været Niels Peter V. Lauridsen, Claus Josefsen og Anne-Marie Gintberg. Registreringsarbejdet er udført af Torben Egeberg og Kim Clausen fra Ringkøbing-Skjern Museum sammen med Christian Sehested, projektansat som historiker på museet. Registreringsarbejdet er blevet udført som rekvireret arbejde for Ringkøbing-Skjern Kommune.
4. Kulturarvsstyrelsen: *SAVE. Kortlægning og registrering af byers og bygningers bevaringsværdi*. 4. reviderede udgave. København 2011. Se www.kulturarv.dk.
5. 27. Mia Andersson & Monica Mossberg: *Profilering – en fremtid for Västmanland*. Länsstyrelsen i Västmanlands län Rapport 2000:07.
6. OECD: *The Impact of Culture on Tourism*. Paris 2009.