

# Årets Arkæologi

Af Lene B. Frandsen & Poul K. Jørgensen

Det gode samarbejde mellem arkæologerne på Museet for Varde By og Omegn og Ringkøbing-Skjern Museum er fortsat i 2012 og udbygges stadig. Vi har holdt månedlige møder, hvor alt lige fra sagsbehandling til det nyeste inden for IT, eller hvordan et potteskår lige skal dateres, er blevet vendt. Noget af det vi alle lægger meget vægt på i det fremtidige samarbejde er muligheden for at forske mere i de mange spændende fund, vi gør. For at blive inspireret tog vi en tur til Schloss Gottorf den 12. april 2012, hvor vi fik en spændende rundvisning i forskningsafdelingen og blev lidt misundelige over at høre om deres mange langsigtede forskningsprojekter støttet med rigtig, rigtig mange Euro.

Normalt ser arkæologer frem til vintertiden, hvor man som regel får et lille pusterum fra udgravninger og kan få noget af alt papirarbejdet fra hånden på kontoret. Sådan startede 2012 også, men allerede i uge 3 begyndte feltarbejdet med en forundersøgelse på et større areal ved Ovnbøl nord for Varde, hvor der efter planen skal opføres fire storvindmøller. Undersøgelserne resulterede ikke i yderligere udgravninger på stedet. Tidligt på året startede overvågningen af muldafrømningen på en ny cykelsti mellem Varde og Nørre Nebel, og senere overvågede arkæologerne i Varde også et cykelstitracé mellem Varde og Næsbjerg. Det er en fantastisk god ordening vi har med Varde Kommune, hvor arkæologer rutinemæssigt følger afgravningerne og løbende registrerer alle oldtidsfund. Samme gode ordening har vi desværre ikke med Vejdirektoratet, som takkede nej til en forundersøgelse. Det betød, at vi måtte bremse deres anlægsarbejde i tre uger lige før sommerferien i forbindelse med anlæggelsen af en cykelsti ved Blaksmark. Vejdirektoratets gravemaskiner stødte nemlig

ind i flere store slaggeblokke, som viste sig at stamme fra en jernudvindingsplads med over 40 jernudvindingsovne og flere huse fra 3.-5. århundrede e.Kr. Placeringen, på kanten af Frisvad Møllebæk, er også helt optimal for en jernalderlandsby med jernproduktion. Her har der været rigelig adgang til myremalm.

Det er især jernalderfund, vi plejer at kunne prale af omkring Varde, Skjern og Ringkøbing, og der er da også i 2012 udgravet flere spændende lokaliteter. Sydøst for Årre blev der i forbindelse med en jordvarmesag udgravet flere urner på tuegravpladsen, som flere gange tidligere er omtalt i *opdatering*.<sup>1</sup> Igen i år skylder vi HjerteCenter Varde stor tak for, at scanne urnerne for os. Heldigvis synes de



Studietur til Schloss Gottorf.

også det er spændende og radiograf Morten Bruun Krarup har skrevet en artikel om scanning af urnerne fra Årre til et internationalt tidsskrift for radiografer. Som sædvanligt er der også gjort gode jernalderfund omkring Oksbøl. Dels på den velkendte Hesselmedboplads, hvor der nu er opført et stort solfangeranlæg, her er der fundet velbevarede hustomter fra ældre jernalder, og ved Baunhøj er der ligeledes afdækket bebyggelsesspor, se artikel af Karen Bjelke Fisker side 139 i dette nummer af *opdatering*. Arkæologerne ved Ringkøbing-Skjern Museum var i 2012 særlig stolte af udgravning og resultater ved Meldgaard, nordvest for Vestjyllands Højskole, hvor museet dels på baggrund af

bygherre samt et generøst tilskud fra Kulturstyrelsen kunne udgrave en særdeles stor gårdtomt fra den tidligste del af jernalderen. Tomten adskilte sig fra tidligere "stormandsgårde" ved at staldenden var nedgravet. En anden sensation fra jernalderen var fundet af en hidtil ukendt bebyggelse nord for markerne ved Øster Lem Hede.<sup>2</sup> Lokaltiteten adskilte sig dels ved særdeles gode bevaringsforhold, dels ved at bebyggelsen var langvarig, da der i undergrunden ikke var meget andet end stolpehul i stolpehul. Udgravninger af den art er altid er en glædelig og stor udfordring for arkæologerne, der skal udrede de enkelte faser af bebyggelsen.

Meldgaardhuset med den nedgravede stald, før udgravning.



Nyt er det til gengæld, at det endelig lykkedes arkæologerne i Varde at gøre større fund fra stenalderen og endda noget så sjældent som et kultanlæg og en langdysse. Kultanlægget eller som det benævnes af fagarkæologer, et Sarupanlæg, dukkede op i Filsø i forbindelse med naturgenopretningsprojektet.<sup>3</sup> Dette spændende anlæg og dets lidt besynderlige fundhistorie er beskrevet af Stina

Troldtoft Andresen side 202 her i *opdatering*. Hun har ligeledes stået for undersøgelsen af en langhøj ved Højgården i Varde. Nu ved vi hvorfor området hedder Højgården, man har ikke tidligere haft kendskab til en høj i området. Men her har på det højeste punkt ligget et imponerende gravanlæg kantet af store sten. Stenene er for længst fjernet og efterhånden er højen blevet glemt og pløjet ud.



Luftfoto af forundersøgelsen ved Højgården. Det firkantede lyse område i midten af det store afdækkede område er selve langhøjen.



## Administration

Myndighedsbetjening er en stor del af arkæologernes hverdag, som tager meget tid, men som også er forudsætningen for, at vi er på pletten inden anlægsarbejderne iværksættes og gennem arkæologiske udgravninger får registreret og reddet fortidsminder og oldsager for eftertiden. Gennem sagsbehandlingen ser man også tydeligt, hvad der rører sig i samfundet. Igen i år er der blevet etableret rigtig mange jordvarmeanlæg. Cykelstier er også i vælten, men til gengæld har der været færre parcelhusudstyknings.

## Bevaring

Det har været store flyttedag for tusindvis af oldsager på Museet for Varde By og Omegn. Vi har pakket den gamle oldtidsudstilling på Lundvej ned for at give plads til vores fremtidige administration, og det arkæologiske magasin på Stålværksgrunden er flyttet til vores nye magasin i Oksbøl. Desuden har vi pakket indholdet af den arkæologiske udstilling på Egns Museet i Oksbøl ned i forbindelse med lukningen af museet. Her var det især interessant at



Den gamle oldtidsudstilling i kælderen på Varde Museum – det er lige før den kan betegnes som bevaringsværdig, så gammeldags var den.

## Sagsbehandling i 2011

### Museet for Varde By og Omegn har i årets løb

- behandlet 602 byggetilladelser
- behandlet 251 tilladelser efter natur- og planloven
- gennemgået 11 lokalplaner
- afgivet 78 høringssvar

### Ringkøbing-Skjern Museum har i årets løb

- behandlet 1158 byggetilladelser mm.
- behandlet 473 tilladelser efter natur- og planloven
- gennemgået 20 lokalplaner
- afgivet 18 høringssvar

stifte nærmere bekendtskab med den meget smukke keramik fra Borre-dyssen. Fundet er oprindeligt udgravet af Moesgård Museum i 1971.<sup>4</sup> Men de er parate til at overlade hele materialet til os, hvor det jo hører til.

## Formidling

I forbindelse med Museet for Varde By og Omegns 100 års jubilæum havde flere arkæologer travlt i begyndelsen af året med at lave udstillingen og skrive til jubilæumsbogen. I april deltog vi i Forskningens Døgn med to plancheudstillinger på Campus Varde *Vikingerne ved Filsø* og *Tuegravpladsen i Årre*. I den forbindelse udgravedes et par urner fra Årre, og der blev fortalt om begravelseskikker i jernalderen. Samtidig fortalte konservator Lars Rust Jensen fra Konserveringscenter Vest i Ølgod om konservering og bevaring. Vi må nok indrømme, at interessen for vores arbejde klart var størst blandt de mindre børn, som kom sammen med deres børnehaver og skoler. Handelsskole- og gymnasieeleverne så dårligt nok til vores side.

Plancheudstillingen "Vikingerne ved Filsø" udarbejdet til forskningens døgn fik vi lejlighed til at vise endnu to gange i 2012, dels i forbindelse med åbningen af Filsø den 7. oktober og igen i Kolding på ODM's årsmøde (Organisationen Danske Museer). Begge steder kunne vi desuden præsentere en planche om kultlanlægget ved Gammeltoft Odde. Der har også været arkæologer til stede ved Åens Dag og på Vardemesserne, hvor der blev formidlet viden om forhistorien. Efterhånden som de gammeldags arkæologiske udstillinger lukkes ned og der ikke pt. er planer om nye, må vi tænke anderledes og tage ud og formidle, der hvor tingene sker. Ikke mindst til Filsø-åbningen fik vi mange interesserede mennesker i tale – og flere hundrede fik i løbet af en søndag eftermiddag set vores plancher og fik lejlighed til at stille spørgsmål om både stenalderfundene og vikingerne ved Filsø. En vigtig målgruppe er selvfølgelig også skolebørnene. Skoletjenesten som består af både arkæologer og nyere tids folk har flere tilbud som fortæller om arkæologi og oldtid. I år er der bl.a. blevet udarbejdet en vikingetidskasse. Arkæologikassen har været en stor succes, især nu, hvor CfU (Center for Undervisningsmidler)

i Esbjerg står for udlån. Den er faktisk reserveret over et år ud i fremtiden.

Museet for Varde By og Omegn indgår i formidlingsprojektet *Kvindelig omkring Kristi fødsel* sammen med Museum Midtjylland og Silkeborg Museum. Med hjælp fra en stor flok frivillige rekonstrueres Lønne-pigens, Hammerum-pigens og Elling-pigens dragter. Fokus på de tre kvinder skal gøre jernalderen mere nærværende og berige formidlingen, både på museerne og i undervisningstilbud til skolerne. De færreste dragter vil kunne ses og prøves i udstillingerne.

I forbindelse med undersøgelserne ved Meldgaard af den velbevarede hustomt fra tidligste jernalder holdt Ringkøbing-Skjern-arkæologerne i efterårsferien en åben udgravning, der, vejret til trods, var særdeles velbesøgt. Samme udgravning blev også formidlet til elever fra Velling Friskole og det kristne gymnasium. Ved jernalderudgravningen ved Møgelhøje havde museet også et åbent hus-arrangement for beboere fra lokalområdet. De fleste blev imponerede over en meget tydelig grundplan af hus med velbevarede spor af båseskillerum. Også historien om gårdens nærliggende store marker på Øster Lem Hede imponerede.



Forskningens Døgn på Campus Varde. Børnehavebørn fra Årre ser deres tip-tip-tip-tip ... oldeforældre blive gravet frem.



Formidling af jernalderhuset ved Meldgaard. De 27 børn fylder ikke meget i stalden, hvor Torben og Poul tegner og fortæller.

## Forskning og publicering

Som tidligere nævnt er vores ønske for fremtiden, at skabe rammerne for mere forskning og mulighed for at publicere på et højere plan. Vi er glade for nærværende årbog, som giver mulighed for at skrive om nye spændende opdagelser – straks de er gjort. Men pladsen tillader ikke den uddybende dokumentation, der skal til for at artiklerne kan betragtes som forskning. Arkæologerne har hver især et eller to forskningsprojekter som der arbejdes med så snart, der er lidt ro.

## Årets udgravninger

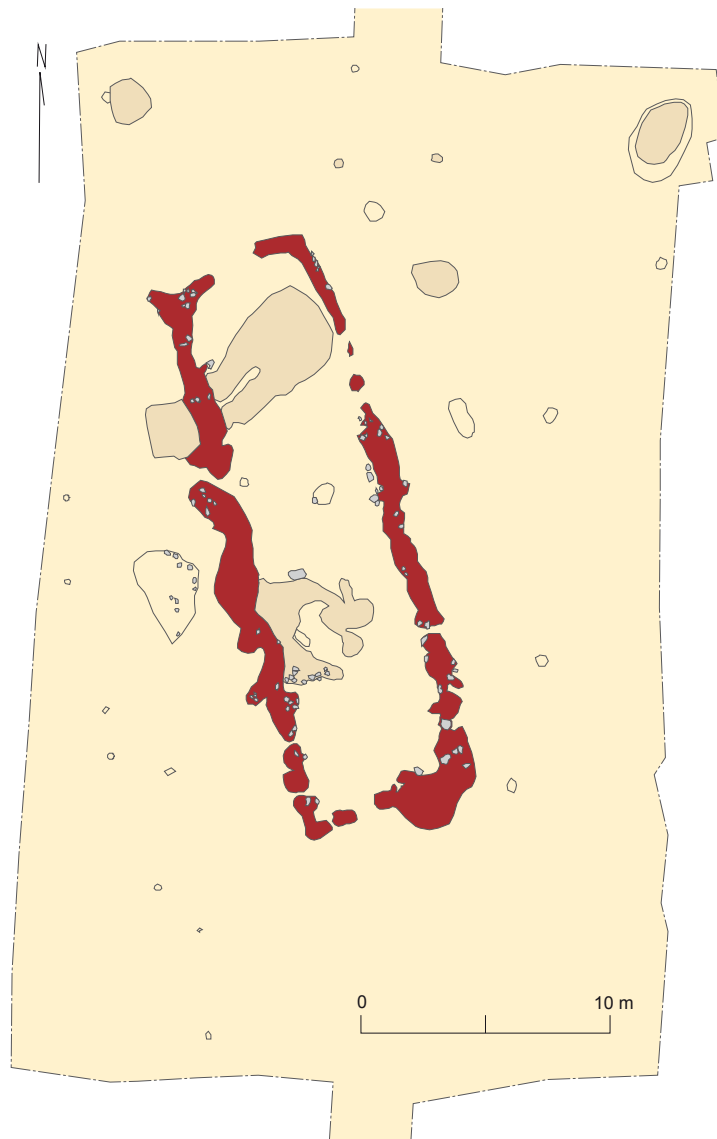
Det regnede, og det regnede – det har været surt at være arkæolog det meste af 2012, men der er alligevel blevet gennemført mange spændende undersøgelser.<sup>5</sup>

## Stenalder

### Højgården

VAM 1758

I forbindelse med byggemodning omkring Højgården i Vardes sydlige del blev der foretaget en rutinemæssig forundersøgelse. Der var i forvejen ingen kendte fortidsminder på arealet, ikke engang en overpløjet høj, hvilket man kunne have forventet – stednavnet taget i betragtning. Men den dukkede op i forbindelse med prøvegravningen. Midt på arealet lå resterne af en langdysse. Sådanne er ikke udgravet i museets område siden 1977 ved Henneby, så det var lidt af en overraskelse. Langhøjen måler ca. 8 x 22 meter og indeholder tilsyneladende flere gravkamre. Højen har været omgivet af en række store sten. De er i dag næsten væk enten pga. plyndring eller pløjning. Tilbage er kun de små støttesten og aftrykkene af de store sten. Tilsyneladende har omgivelserne omkring højen senere været brugt til begravelser. Her fandtes bl.a. to urnegrave fra ældre jernalder.



Plantegning af Højgården. Gravhøjen indeholdt flere gravanlæg, disse er ikke gravet til bunds men bevaret på stedet.

Efter aftale med Varde Kommune, som stod for udstykningen af området, blev det besluttet at bevare resterne af gravhøjen, således at den bliver dækket med jord igen og kommer til at fremstå som et grønt område, et fristed, hvor vi med tiden håber at kunne opstille en planche, der fortæller lidt om udgravningen og gravskik i bondestenalderen. Udgravningsleder Stina Trolldoft Andresen.

### **Gammeltoft Odde, Filsø**

VAM 1681

I forbindelse med naturgenopretningsprojektet af Filsø, blev der fundet et kult anlæg fra bondestenalderen. Fundet er beskrevet i artiklen side 202. Udgravningsledere: forundersøgelse Lene B. Frandsen, udgravningen Stina Trolldoft Andresen.

### **Nørhede, flintøkse fra sløjfet høj**

RSM 10.389

Efter henvendelse fra en landmand, der for 15 år siden fra sin traktor havde fundet en sleben flintøkse fra dyssetiden, besøgte Torben Egeberg stedet sammen med finderens i forbindelse med registreringen af fundet. På det



Finderen, Per Høegsberg står med sit flotte fund på den nu helt forsvundne storstensgrav.

udpegede fundsted var der en tydelig forhøjning. Den in-takte økse tyder med sin datering på, at der har stået en hidtil ukendt dysse på dette sted. Med en beliggenhed tæt ved hovedvej 15 kan sten og fyld fra gravkammeret være blevet brugt til anlæggelse af hovedvejen i sin tid. Den glade finder vil få sit flotte fund tilbageleveret til pladsen i vindueskarmen. Ansvarlig Torben Egeberg.

## **Bronzealder**

### **Billumgårdsvej 40**

VAM 1676

I forbindelse med etablering af et jordvarmeanlæg fremkom spor af en bronzealder-bebyggelse. Jordvarmeanlægget blev flyttet og slangerne omlagt, så sporene bevarede for eftertiden. Udgravningsleder Jens G. Lauridsen.

### **Rindumgård Syd III**

RSM 10.295

I foråret og sommeren 2011 foretog museet udgravningen af en stor bronzealderbebyggelse umiddelbart nord for Rindumgård.<sup>6</sup> Da Ringkøbing-Skjern Kommune skulle lave en ny adgangsvej til området kontaktede de straks museet, der ved en besigtigelse af afgravningen af et felt på 200 m<sup>2</sup> iagttog arkæologiske spor. Derfor blev der igangsat en mindre udgravning. På grund af udgravningens størrelse kunne de fundne anlæg ikke knyttes til huse, men de blev alle registreret så de i fremtiden kan hjælpe med udredningen af evt. udgravninger på hver side af vejen. Udgravningsleder Torben Egeberg.

### **Oksbøl skydeterræn, høj sb. 125**

VAM 1144

Det militære øvelsesområde rummer mange kendte såvel som ukendte fortidsminder. I 1991 blev der fredet en gravhøj, som ikke tidligere havde været kendt. Kørsel i området med militære køretøjer havde gjort, at der var dukket sten op, og en lille prøvegravning viste, at der var tale om en

rundhøj med en velbevaret randstenskæde. Højen blev afspærret med hvide pæle så den ikke ville blive påkørt igen. Disse bliver desværre ikke altid respekteret og i foråret 2012 gik det helt galt, da man ligefrem havde gravet et kampvognsskjul i højfoden. Sagen blev anmeldt, og sidst på året blev skaden udbedret og højen reetableret i samarbejde med Vordingborg Museum. Udgravningsleder Jens G. Lauridsen.

### **Volshøj, Syd**

RSM 10.390

I forbindelse med forundersøgelsen af det kommende ledningstracé mellem Lem Kær og Tim Enge (RSM 10.384) foretog museet en større udgravning ved Volshøj, ved Skraldhedevej sydvest for Ringkøbing. Der var i forundersøgelsen fremkommet spor efter huse fra yngre bronzealder og tidligste del af yngre jernalder. På det samme område registreredes også kogestensgruber og områder med ardspor. Begge dele kan meget vel have været steder, hvor husenes datidige beboere tilberedte deres mad og havde deres marker. Udgravningsleder Torben Egeberg.



Reetablering af høj i det militære skydeterræn.

### **Baunhøj**

VAM 1505

Her er der i forbindelse med udstykning blevet gravet flere gange i løbet af året. Der er bl.a. fundet bebyggelse med tilhørende agre fra overgangen bronze-jernalder, ca. 500 f.Kr. Fundene er beskrevet nærmere i artiklen side 139. Udgravningsleder Karen Bjelke Fisker.

### **Lyager Plantage, cykelsti**

RSM 10.297

Vejdirektoratet etablerede cykelsti mellem Lyagervej og Bundsbækvej langs hovedvejen mellem Ringkøbing og Skjern. Efter aftalte med Vejdirektoratet og entreprenøren foretog museet en overvågning af afgravningen og så vidt muligt klaredes eventuelle anlæg og fund løbende. Museet havde på forhånd en klar forventning om, at der på arealet ville være hjulspor fra gamle vejføringer. Disse fremkom som forventet men også en kogegrube, der viser, at der sandsynligvis befinder sig en bronzealder-bosættelse tæt på det undersøgte område. Yderligere var der fra nyere tid spor efter plantningen af plantagen for mere end 100 år siden. Museet foretog en registrering samtidigt med afgravningen fandt sted og kunne dermed frigive områderne dag for dag. Udgravningsleder Poul K. Jørgensen.

## **Jernalder**

### **Henneby**

VAM 1653

I de senere år har Museet for Varde By og Omegn flere gange gravet i sommerhuskvarteret i Henneby primært i forbindelse med kloakering, og i 2012 begyndte arbejdet på Thomas Jensens Vej. Forventningerne var store, og de blev til fulde indfrie. Lige under gruslaget fremkom et kulturlag med masser af trækul, lerpletter og rødbrændt materiale. Herunder en del stolper fra sydvæggen af et hus fra germansk jernalder eller ældre vikingetid. Øst for huset fremkom spor af pløjning med muldfjælsplow, som



overraskende nok var overlejret af ardsfor, som normalt antages at være en ældre pløjeform. Det har endnu ikke været muligt at datere agrene. Oven i agersporene er der spor af en tørvevæg og øst for agrene fremkom en hulvej, der går skråt igennem kloaktracéet. Øst for vejforløbet fandtes et område med kulturlagspletter med slagger og forglasset ler, som formentlig er affald fra et værksted. Desuden fandtes svage spor af et hus, og inde i huset stod et lerkar, som efter sin form kan dateres til bronzealderen. Lerkarret indeholdt lidt flintafslag og en smule rav. På ydersiden og under lerkarret lå yderligere et par små ravklumper, som formentlig er resterne af en perlekæde. Indholdet taget i betragtning er der næppe tvivl om, at lerkarret er sat i jorden som et husoffer. Udgravningsledere Lars Chr. Bentsen og Jens G. Lauridsen.

### Lambæk-Hover Vandledningstracé

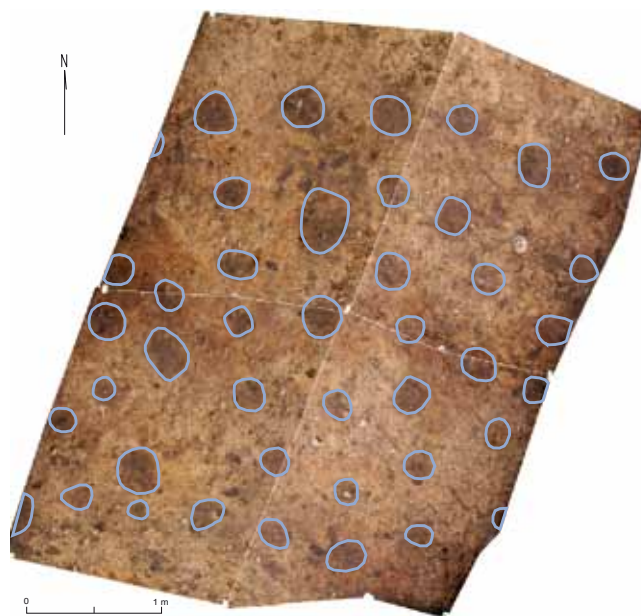
RSM 10.311

I løbet af 2012 fulgte museet arbejdet på et 8 km langt vandledningstracé mellem Lambæk og Hover. Der fremkom blandt andet endnu et af de efterhånden i flere sammenhænge



Jens udgraver det lille offerkar fra huset.

omtalte hulbælteanlæg ved Brorstrup. Selvom der ved et sådant tracé kun fremkommer nogle få meter af disse vældige forsvarsanlæg, der kan strække sig over flere kilometer, så var det her muligt at danne sig et indtryk af hulbæltets orientering. Hulbælteerne dateres typisk til den tidligste jernalder omkring 500 f.Kr.<sup>7</sup> Fra samme periode som hulbæltet fandt vi derudover resterne af en jernovn tæt ved Hover. Disse anlæg er kendetegnet ved, at der i anlægget findes brændt lerklining samt slagge, der er affaldsproduktet efter jernudvindingen. I samme område lå tidligere et stort område med jernaldermarker. Det er nu overpløjet men skelvoldene ses tydeligt på luftfotos. Imidlertid har dyrkning i nyere tid udsløjet alle spor af dette marksystem fra jernalderen. Stort set ingen spor kunne erkendes i tracéet. Ellers fremkom der enkelte hjulspor samt et par hustomter, der



Udgravningsplan af det fotooprettede felt ved Brorstrup. De "åbne huller" er markeret med blå streg.

ikke kunne dateres nærmere end oldtid. En gruppe kogestensgruber nord for Ølstrup tyder på, at der i dette område ligger spor af bronzealderhuse uden for tracéet. På en flyvesandsflade i Ølstrup blev en ikke nærmere dateret stenalderboplads lokaliseret. Udgravningsledere Marie Vang Posselt og Torben Egeberg.

### Årre

VAM 1600

I forbindelse anlæggelse af et jordvarmeanlæg i en privat have midt på den velkendte tuegravplads ved Årre blev der undersøgt ca. 1000 m<sup>2</sup>. Her blev der registreret 16 ringgrøfter og fire urnegrave. Blandt de brændte ben i toppen af en af de nedpløjede urner fandtes en velbevaret dragtnål. Desuden blev der fundet et meget fint lille lerkar i hel tilstand, hvilket desværre er undtagelsen. På de fleste lerkar er toppen pløjet væk. Efter overstået udgravning var urnerne vanen tro en tur igennem CT-scanneren på HjerteCenter Varde. Det lille hele lerkar viste sig dog ikke at indeholde



*Et fint lille helt lerkar har været nedsat ved siden af en urne.*

brændte knogler. Det har været nedsat i tuen ved siden af en urne, og opfattes som et lille offer eller gravgave, også kaldet et bikar. Udgravningsleder Tine Lorange.

### Rindumgård Midt Tracé Vest

RSM 10.293

Museet foretog i 2010 prøvegravningen af tre områder ved Rindumgård i Ringkøbing forud for udstykning af arealerne. På midtstykket blev der kun foretaget en mindre forundersøgelse, da bygherre ikke ønskede at udstykke samtidigt med nord- og syd områderne. I december 2011 var det derfor nødvendigt at undersøge et område på 385 m<sup>2</sup> for at områderne kunne forbindes med kloakledning. Museet udgravede både dele af en hustomt fra yngre bronzealder samt spor af en formodet bygning, 7 meter bred og uden afslutning indenfor det forholdsvis smalle tracé. Museet har stadig et åbent felt fra 2010 på arealet, da det stadig er uklart, hvornår de tre områder, nord, midt og syd, skal forbindes med vejføring. Udgravningsleder Torben Egeberg.

### Tarm-Lønborg, Tracé

RSM 10.300

Allerede i 2011 startede Ringkøbing-Skjern museum en overvågning af langt tracé mellem Tarm og Lønborg. Museet overvågede tracéet og foretog de nødvendige udgravninger, efterhånden som afgravningen skred fremad. På det lange tracé fremkom der primært spor efter middelalder og nyere tids landbrug. Vest for Kyvling fremkom tidligere forløb af den nuværende vej, overraskende omkring 1 m under nuværende overflade af asfalten. Man har dengang afpløjet græstørvene og anlagt vejbane og vejgrøfter. Grøfterne er siden blevet vedligeholdt utallige gange. Kun et enkelt sted fandt arkæologerne hustomter fra oldtiden. Det skete et overraskende sted, på et nordvendt plateau i Lønborg. Placeringen skyldes måske, at man derved havde udsyn til hele Skjern Ådalen. Fra jernalderen stammer sikkert også lidt bevarede spor af dyrkning med ard. Udgravningsleder Torben Egeberg.



## Blaksmark

VAM 1757

Udgravning i forbindelse med etablering af cykelsti ved Blaksmark 5 km nord for Varde. Der blev fundet rester af 45 jernudvindingsovne, bebyggelsesspor i form af tre hustomter, hegnsforløb og gruber. Pladsen er ud fra hustypologi og keramik dateret til yngre romersk – ældre germansk jernalder. Der er kun gravet en 4 meter bred grøft gennem lokaliteten, men der er ingen tvivl om, at der her ligger en meget stor boplads langs sydsiden af Frisvad Møllebæk. Udgravningsleder Lene B. Frandsen.



*Slaggeblok væltet op af vejdirektoratets maskine inden museets arkæologer kom til.*



*Slaggegruberne ligger meget tæt.*



## Troldbanken, agre i plantage

RSM 10.370

I forbindelse med stormfald på Troldbanken i Dejbjerg Plantage konstaterede museet, at oprydningsarbejdet ville beskadige et uregistreret jernalder-marksystem bevaret i plantagen. På dette tidspunkt antog museet, at der var tale om det mindste marksystem fra jernalderen i Danmark, da Troldbanken syntes naturligt afgrænset på alle sider. Kulturstyrelsens landmåler Niels Chr. Clemmesen tog på besigtigelse og foretog en opmåling af skelvoldene mellem markerne. Han kunne konkludere, at der også uden for Troldbanken befandt sig volde i plantagen, så Troldbanken er nu væsentligt større end hidtil antaget. Ud fra Clemmesens opmåling kunne der afmærkes arbejdsveje, således at skovejeren kunne foretage den nødvendige oprydning og nyplantning efter stormfaldet uden at beskadige fortidsmindet yderligere. Udgravningsleder Torben Egeberg.

## Hesselmed

VAM 1652

Det nyetablerede solvarmeanlæg i Oksbøl skal allerede udvides, og i den forbindelse har Museet for Varde By og



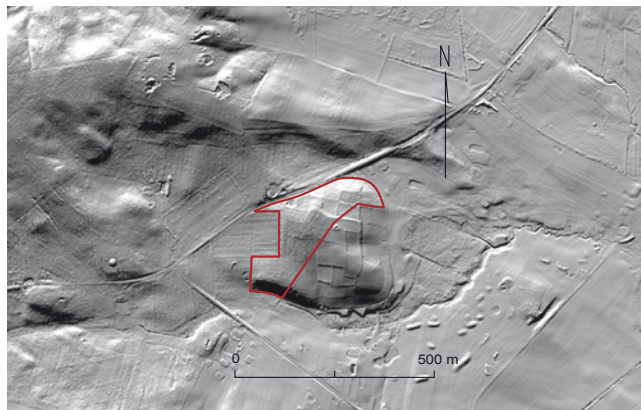
Niels Chr. Clemmesen besigtiger skaderne på marksystemerne.

Omegn foretaget en forundersøgelse af arealet øst herfor. I området har der været forskellige udgravningskampanjer siden 1990.<sup>8</sup> Prøvegravningen viste, at den ældre jernalderlandsby, som tidligere er undersøgt, fortsætter mod øst, og at der her er mange stolpespor fra huse og hegn, samt velbevarede stenlægninger og nedsatte forrådskar. Arealet skal udgraves, inden udbygningen af solvarmeanlægget kan fortsætte. Vi venter os meget af denne arkæologiske undersøgelse, som begynder straks i 2013. Udgravningsledere Jens G. Lauridsen og Lars Chr. Bentsen.

## Sønderbyvej 38, Holmsland

RSM 10.378

Da der på Sønderbyvej, Holmsland skulle etableres jordvarmeanlæg, foretog museet en egenbetalt forundersøgelse af det udpegede område. Vi afdækkede en bebyggelse fra germansk jernalder samt hustomter, der formodes at være fra yngre vikingetid. Imidlertid var det muligt for museet ved at udlægge ekstra søgegrøfter at komme med et alternativt forslag til placeringen af jordvarmen, således at de fremkomne arkæologiske spor ikke vil blive berørt. Udgravningsleder Poul K. Jørgensen.



Marksystemerne ved Troldbanken.



## Kjelst, Ho Bugtvej 48

VAM 1402

Undersøgelsen fandt sted forud for anlæggelse af jordvarme. Der blev gravet to felter, hvor jordslangerne skulle placeres. Stedet er tæt på, hvor Museet for Varde By og Omegn i 2002 fandt en jordfæstegrav fra yngre romersk jernalder. Ved udgravningen i 2012 fremkom to fyldskifter, der i form og fyld mindede om jordfæstegraven dog uden daterbare gravgaver, men skår i fylden kan dateres til yngre romersk jernalder. På fladen fremkom spredte bopladsspor bl.a. et par gruber, en grøft og spredte stolpespor. Udgravningsleder Lene B. Frandsen.

## Lem Kær – Tim Enge Tracé

RSM 10.384

Museet foretog i perioden mellem den 21. maj og den 27. september to større forundersøgelser af et nyt ledningstracé, der forbinder transformatorstationerne ved Lem Kær og Tim Enge. Under forundersøgelse blev de fremkomne kulturhistoriske anlæg ofte færdigregistreret, så området trinvis kunne frigives. På tracéets første del fremkom hustomter fra bronzealderen samt en bosættelse fra tidlig jernalder. I forundersøgelsen af den sidste del af tracéet fra Ringkøbing til Tim Enge fremkom spor efter jernalderbebyggelse i form af stolpehuller, brønde, udsmidslag og ardspor i undergrunden. Fra nyere tid fremkom resterne af en formodet fæstegård ved Hee samt spor efter samtidige marksystemer i form af agerrener og grøfter. Udgravningsledere Marie Vang Posselt & Poul K. Jørgensen.

## Cykelsti Næsbjerg – Varde

VAM 1749

Museet overvågede afgravningen af cykelstien mellem Næsbjerg og Varde. Der var ikke tale om en decideret prøvegravning, men arkæologerne følger arbejdet. Hvor der ikke fandtes oldtidsspor fortsatte arbejdet uhindret, og grøfterne fyldtes straks med stabilgrus. Metoden er hurtig og effektiv. Dukker der noget op af arkæologisk interesse,

fortsætter anlægsarbejdet et andet sted, indtil museet melder klar. Udover en mindre mængde kørespor, hulveje og ardspor fandtes foden af en hidtil ukendt gravhøj samt enkelte stolpehuller og et muligt hegnsløb fra bronze- eller jernalder. Udgravningsleder Karen Bjelke Fisker.

## Skrydstrup, flyvepladsen

VAM 1762

Hærens Kampskole i Oksbøl har udpeget et større område lige øst for selve lejren, hvor der i dag er flyveplads, til etablering af en øvelsesbane, som skal bruges i forbindelse med indkøb af nyt materiel. At der har gemt sig jernalderbebyggelse i området har været kendt, siden Nationalmuseet i 1930'erne udgravede en velbevaret hustomt fra germansk jernalder. Museet for Varde By og Omegn har forundersøgt det tre ha store areal, og det er spækket med oldtidsspor, dels huse og hegn, men også velbevarede agersystemer. Her skal foretage en egentlig udgravning i begyndelsen af 2013. Udgravningsledere Jens G. Lauridsen og Lars Chr. Bentsen.



Flade med dyrkningspor som de fremstod i forundersøgelsen ved Lem Kær.

### Skolebakken, Lem (Lem Hallen)

RSM 10.396

Da hallen i Lem ønskede at udvide med et fitnesscenter, foretog museet en prøvegravning af arealet. Området var interessant, da hallen er beliggende på en bakketop. På luftfoto kan man blandt andet se, at der under fodboldbanen ligger grubehuse, formentlig fra germansk jernalder eller ældre vikingetid. I prøvegravningen fremkom spor af en hustomt fra germansk jernalder, men bevaringsforholdene på stedet for anlægsarbejdet var dårlige, hvorfor museet vurderede at en udgravning formentlig ikke ville give ny viden. Udgravningsleder Poul K. Jørgensen.



*Der opmåles spor af et hesteskoformet anlæg, forud for skovrejsning i Påbøl.*

### Skovrejsning 2012

RSM 10.395

I 2012 blev der i alt søgt om privat skovrejsning med tilskud for 50 ha i Ringkøbing-Skjern Kommune, fordelt på seks skovrejsningssager. Museet foretog forundersøgelser på to lokaliteter udvalgt ud fra størst sandsynlighed for, at der her gemte sig fortidsminder. Ved Påbøl ved Hoven fandt museet endnu et af de ejendommelige hesteskoformede anlæg, der består af åbentstående huller, og som ligner hullerne i et hulbælte-anlæg. Tæt ved anlægget i Påbøl var dyrespor bevaret i en sænkning. Der blev ikke fundet daterende genstande ved undersøgelsen. Den anden lokalitet i Dyrvig, også Hoven sogn, gav ingen væsentlige spor af fortidsminder. Udgravningsleder Torben Egeberg.

## **Dejrup**

VAM 1767 (VAM 1314)

I forbindelse med skovrejsning på et 12 ha stort areal, nord for Outrup, har Museet for Varde By og Omegn foretaget en prøvegravning. Her blev lokaliseret en boplads fra 3.-5. århundrede e.Kr. Desværre var det ikke muligt at grave over hele området. Udgravningen foregik i november, og det meget våde efterår betød, at marken nogle steder var så blødt at vores maskine sank i. Vi regner med, at vi nogenlunde fik indkredset bopladsområdet, således at det kan friholdes for reolpløjning. Udgravningsleder Lene B. Frandsen.

## **Røjkum øst, Spjald**

RSM 10.399

Der forberedes en privat udstykning af parceller ved Røjkumparken i Spjald. I den forbindelse har udstykker bedt museet om i første omgang at forundersøge 100 m af vejforløbet, så der kan udstykkes to grunde. Den videre forundersøgelse vil først ske i 2013 eller senere. Der fremkom ingen fortidsminder, hvorfor museet kunne frigive arealet. Resten skal dog stadig forundersøges, da områdets topografi gør det meget sandsynligt, at der på stedet kan have ligget en forhistorisk bosættelse. Udgravningsleder Poul K. Jørgensen.

## **Meldgaard, Nord**

RSM 10.391

Lidt vest for bronzealderhusene, som blev undersøgt ved Volshøj (RSM 10.390), fremkom der også en bosættelse på det planlagte ledningstracé. Her blev der igen fundet spor efter et hus fra bronzealderen, men her var der tale om dele af en stor grundplan fra slutningen af ældre bronzealder. Før denne bebyggelse var der boplads fra dyssetiden på store dele af tracé-området. Desværre blev hustomter fra denne tid ikke påvist i det smalle udgravningsfelt. Kun fint ornamenterede skår og flint lå i datidens muldrag. Derudover fremkom der spor efter fem huse fra den ældste del af den tidlige jernalder, 500 f.Kr. En af disse hustomter havde en bemærkelsesværdig længde på 18 m, hvoraf de 9-10 m bestod

af en mørk nedgravning i hele husets østlige del. Huset var således 50 % længere end normalt for denne tid. Det mørke område dækkede over en stald, med gulvniveau nedgravet omkring 1 m under nuværende terræn. Nedgravede stalde er velkendte i det nordlige Jylland, men først fra tiden omkring Kristi fødsel. Den specielle stald ved Meldgaard betød, at der her ville være mange uforstyrrede detaljer og sandsynligvis også gode bevaringsforhold. Beboelsen var også langt bedre bevaret end normalt, da flyvesand havde lagt sig over store dele af et lergulv og også en ovn. Hertil kommer, at fine spor af husets væg med rækker af nedbankede pæle kombineret med stolper stod meget tydeligt i undergrunden. Velbevarede huse er dog tidskrævende at dokumentere, mere bekostelige end budgettet tillod. Museet ansøgte derfor Kulturstyrelsen om tilskud til afslutning af undersøgelsen, så man kunne undersøge hele det særprægede hus. En anmodning som Kulturministeren imødekom. Udgravningsledere Torben Egeberg og Poul K. Jørgensen.

## **Enggård, Nørre Bork Tracé**

RSM 10.394

Ved etablering af en ny spildevandsledning i Nørre Bork foretog museet en forundersøgelse og efterfølgende udgravning. Herved fremkom et udsnit af en stor bebyggelse fra yngre romertid og ældre germansk jernalder. Også spor af hustomter fra vikingetid synes at være til stede. Området ved Enggård, hvor hustomterne fremkom, ligger på en langstrakt forhøjning i landskabet. Her er der siden 1980'erne blevet iagttaget spor af hustomter, når kornet groede uens i tørre somre. Udgravningsleder Torben Egeberg.

## **Møgelhøje, Øster Lem**

RSM 10.401

Museet foretog i starten af august en forundersøgelse ved Møgelhøje, mellem Finderup og Højmark. Prøvegravningen viste, at der på området var en intensiv bebyggelse fra ældre jernalder. Allerede ugen efter gik den egentlige udgravning i gang, og hurtigt viste det sig, at der var tale om

endnu flere spor af huse, end forundersøgelsen havde vist. En ældre bebyggelse fra den tidligste del af jernalderen, hvor der i den efterfølgende periode af ældre jernalder var anlagt en boplads direkte ovenpå den tidligere. Så området har været et særdeles oplagt bosættelsessted for jernalderbefolkningen. Arkæologerne fik dog styr på husene til sidst. Området var særlig interessant, da det ligger op ad jernaldermarkernes udstrækning ved Øster Lem Hede, engang et 3 km<sup>2</sup> stort område med skelvolde. Ikke langt fra Møgelhøj er der også tidligere udgravet dele af en fint udstyret grav fra ældre romertid, og det er meget oplagt, at der er tale om at marker og grav har en direkte relation til den bebyggelse, der blev undersøgt ved Møgelhøje. Udgravningsleder Esben Schlosser Mauritsen.

## Vikingetid

### Billum BMX

VAM 1502

I forbindelse med en planlagt BMX-bane i Billum foretog Museet for Varde By og Omegn en prøvegravning. En del af området var lavt og vådt, og her blev der ikke gjort væsentlige fund. Men udenfor fandtes der masser af bebyggelsesspor fra vikingetid. Vi har tidligere haft undersøgelser i området, hvor der blev fundet husrester fra både vikingetid og middelalder, så efterhånden får vi et mere sammenhængende billede af Billums fortid. Vi forventer at fortsætte udgravningerne i 2013. Udgravningsleder Stina Trolldoft Andresen.



Glade og udfordrede arkæologer ved Møgelhøje.



Møgelhøje, nedgravede lerkar..



## Henne Kirkeby Vest

VAM 1421

Takket være en bevilling fra Kulturstyrelsen har det igen i år været muligt at grave på vikingetidspladsen i Henne. Formålet var at finde pladsens afgrænsning. Der blev gravet en række søgegrøfter mod øst og syd. Den første grøft blev anlagt der, hvor de senere års undersøgelser har vist, at pladsens østlige afslutning kunne være. Her fandtes en bred grøft, som må tolkes som en grænse muligvis allerede

fra pladsens anlæggelse. På et tidspunkt respekteredes den ikke længere, idet huse anlagdes hen over den. Syd for Strandvejen blev der også trukket et par søgegrøfter, men de var fundtomme, så hvorledes bebyggelsen afsluttes i retning af Filsø, ved vi endnu ikke. Undersøgelsen er endnu ikke helt afsluttet, idet vi mangler et område mod nord. Her var der majs, og da den endelig blev høstet, kom der sne, så den undersøgelse ser vi frem til i 2013. Udgravningsleder Lene B. Frandsen.



*Udgravningen ved Henne. Varde Maskinstation har lige købt en ny 3 m bred skovl til deres gravemaskine, hvilket effektiviserer gravningen af søgegrøfter betydeligt.*

## Middelalder – nyere tid

### Dyrvig Bro

RSM 10.246

Museet blev i 2011 gjort opmærksom på, at der under et ikke anmeldt arbejde med opførelse af en betonbro som erstatning for den tidligere bro af træ ved Dyrvig var blevet opgravet egestolper. Museet tog hurtigt ud for at besigtige



Torben med tømmer fra broen over Omme Å.

de opgravede stolper. Træbroen ved Dyrvig, der var i brug frem til efteråret 2011, var måske den sidste af sin art i Vestjylland. Museet udtog prøver af stolperne til dendrodatering. Men prøverne viste, at der var tale om hurtigt vokset eg i dårlig kvalitet, og stolperne er derfor næppe ret gamle. Broen er første gang omtalt i 1700-tallet. Udgravningsleder Torben Egeberg.

### Ho Kro

VAM 1754

I forbindelse med nedgravning af jordvarmeslanger på et område beliggende op til Ho Kirke i Ho foretog Museet for Varde By og Omegn en forundersøgelse. Der fremkom en del stolpehuller og et par brønde, som sandsynligvis skal dateres til 1700-1800-tallet ud fra enkelte fund af bl.a. jyddepotte. Derudover sås et forseglede agersystem med ardspor, hvor der ikke kunne fastsættes en datering, samt et vejforløb og en del moderne anlæg, bl.a. en skyttegrav fra Anden Verdenskrig. Udgravningsleder Stina Troldtoft Andresen.

### Solvarmeanlæg, Tim

RSM 10.216

I starten af september foretog museet en forundersøgelse på en sydvendt skråning ved Høbrovej, syd for Tim by, hvor Tim Fjernvarme ønskede at opstille solfangere på området. Museet havde på forhånd kendskab til en gammel vejføring gennem området, i form af hulveje, der er synlige i plantagen øst for området. I forundersøgelsen fremkom flere hjulspor efter færdsel med vogne muligvis i retning af hovedgården Timgaard. Museet vurderede, at de fremkomne anlæg ikke krævede en videre undersøgelse, og området blev derfor frigivet til byggeri efter endt forundersøgelse. Udgravningsleder Torben Egeberg.

Lene B. Frandsen kan kontaktes på [lbf@vardemuseum.dk](mailto:lbf@vardemuseum.dk)  
Poul Krogh Jørgensen kan kontaktes på [pkj@levendehistorie.dk](mailto:pkj@levendehistorie.dk)

## Noter

1. Tine Lorange: Full-body CT-scan af nogle gamle vestjyder. *opdatering* 2010 s. 139-145; Tine Lorange: Gensyn med tuegravpladsen ved Årre. *opdatering* 2011, s. 97-105.
2. Torben Egeberg: Jernaldermarkerne på Øster Lem Hede – Danmarks største jernaldermonument. *opdatering* 2011, s. 153-160.
3. Mariann Ploug, Palle Uhd Jepsen & Lene B. Frandsen: *Henne*. Varde 2012, s. 20-22.
4. Jan Kock og Anne Birgitte Gebauer: En dysse fra Aal sogn – om anlægget og dets keramik. *Mark og Montre* Årg. 12, 1976.
5. Hvert år foretages der forundersøgelser og overvågninger, uden at der bliver fundet spor af kulturhistorisk interesse. Disse områder frigives straks til de anlægsarbejder, der har forårsaget arkæologernes tilstedeværelse. Selvom der ikke bliver fundet noget, har der ofte været omfattende sagsbehandling og arkivalisk kontrol forud for undersøgelsen. Disse undersøgelser vil ikke blive nærmere omtalt.

### **VAM 1676 Vester Janderup**

Udgravningsleder Lene B. Frandsen.

### **VAM 1726 Ovnbøl**

Udgravningsleder Karen Bjelke Fisker.

### **VAM 1738 Varde-Nr. Nebel Cykelsti**

Udgravningsleder Lars Chr. Bentsen.

### **VAM 1746 Hornevej, Tistrup**

Udgravningsleder Stina Troltoft Andresen.

### **VAM 1661 Henne Kirkeby Kro 2012**

Udgravningsleder Lene B. Frandsen.

### **RSM 10.117 Sommerland West, Ølstoft**

Udgravningsleder Poul K. Jørgensen.

### **RSM 10.240 Vindmøller, Tim Enge**

Udgravningsleder Poul K. Jørgensen.

### **RSM 10.294 Opsund Trykledningstracé**

Udgravningsleder Louise S. Jensen.

### **RSM 10.310 Adelvej 22 (Øster Lem hede)**

Udgravningsleder Torben Egeberg.

### **RSM 10.312 Borrislejren, vaskeplads**

Udgravningsleder Poul K. Jørgensen.

### **RSM 10.322 Lundsgårdsvej 3, Sdr. Vium**

Udgravningsleder Poul K. Jørgensen.

### **RSM 10.358 Nørre Bork, Kirke**

Udgravningsleder Torben Egeberg.

### **RSM 10.379/RSM 10.035 Ganer Kær**

Udgravningsleder Poul K. Jørgensen.

### **RSM 10.383 Biogas-tracé, Hemmet**

Udgravningsleder Torben Egeberg.

### **RSM 10.385 Skjern Papirfabrik, fjernvarmetracé**

Udgravningsleder Marie Vang Posselt.

### **RSM 10.387 Tim Enge, transformatorstation**

Udgravningsleder Poul K. Jørgensen.

### **RSM 10.397 Baldersvej-Odinsvej, Ringkøbing**

Udgravningsleder Torben Egeberg.

### **RSM 10.398 Vindmøller ved Ejstrup**

Udgravningsleder Poul K. Jørgensen.

### **RSM 10.403 Vanting, Spjald**

Udgravningsleder Poul K. Jørgensen.

### **RSM 10.404 Blåbjerg, Ølstrup**

Udgravningsleder Torben Egeberg.

### **RSM 10.405 Lundsby, Ådum**

Udgravningsleder Torben Egeberg.

### **RSM 10.407 Vennelyst, Tarm**

Udgravningsleder Poul K. Jørgensen.

### **RSM 10.409 Kirkehøjvej 12, Nørre Bork**

Udgravningsleder Torben Egeberg.

### **RSM 10.410 Kirkehøjvej tracé, Nørre Bork**

Udgravningsleder Poul K. Jørgensen.

### **RSM 10.417 Adelvej tracé, Skjern**

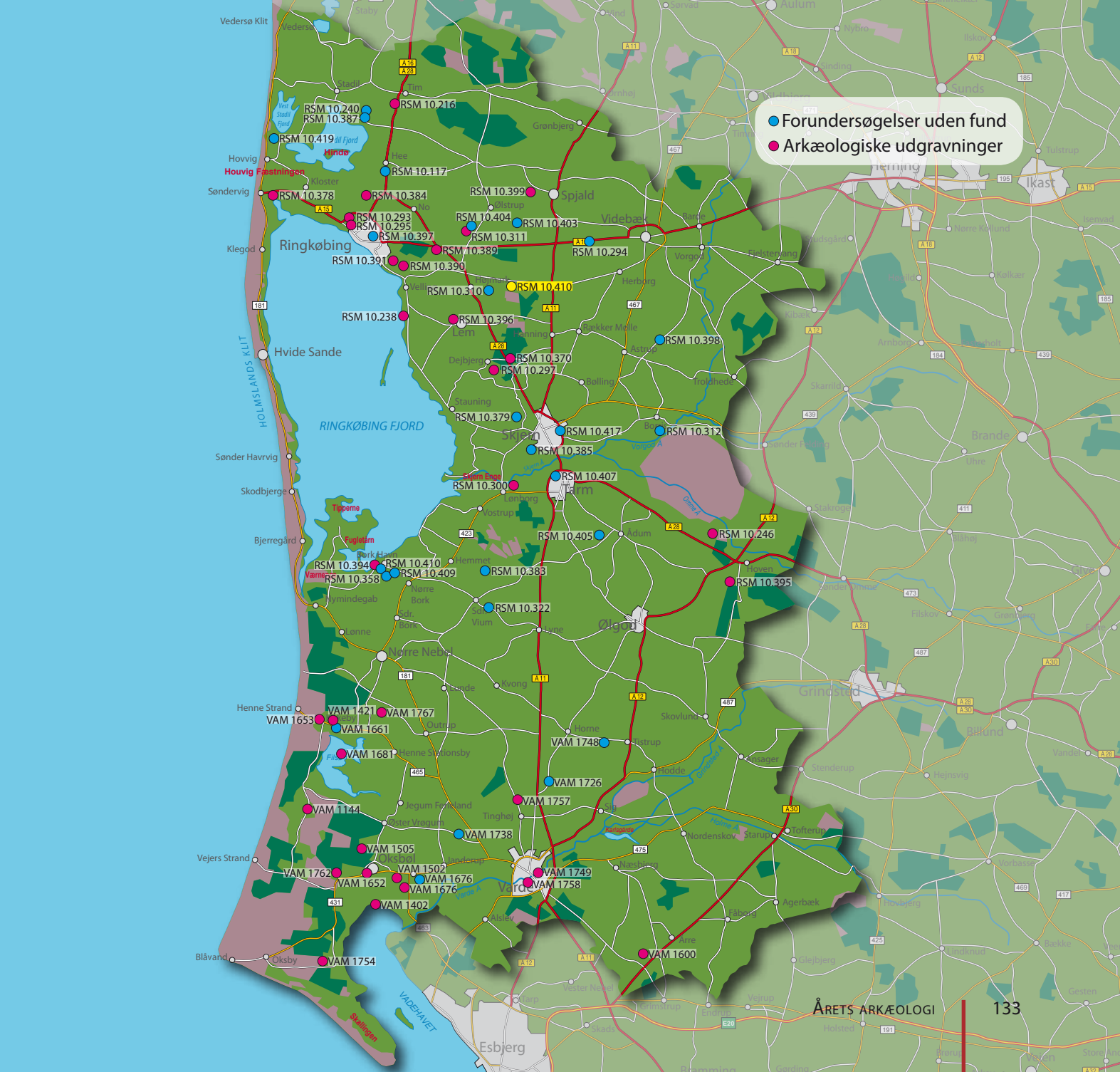
Udgravningsleder Poul K. Jørgensen.

### **RSM 10.419 Stadiløvej 21, Stadil**

Udgravningsleder Torben Egeberg.

6. RSM 10.075, se Lene B. Frandsen og Poul Krogh Jørgensen: Årets arkæolog. *opdatering* 2011, s. 30.
7. Palle Eriksen & Esben Schlosser Mauritsen: Hulbælter – en "ny", lang og farlig type anlæg fra ældre jernalder. *opdatering* 2011, s. 161-168.
8. Lene B. Frandsen: Stenlægning på stenlægning. Hesselmedudgravningerne. I: Niels Algreen Møller, Sarah Skytte Qvistgaard & Steen Frydenlund Jensen (red.) *Nyt fra Vestfronten. Nord- og vestjyske bebyggelser fra ældre jernalder*. Arkæologiske skrifter 10. København 2011, s. 21-26; Lars Chr. Bentsen: Hesselmed vest – Hesselmeds forgænger? I: Niels Algreen Møller, Sarah Skytte Qvistgaard & Steen Frydenlund Jensen (red.) *Nyt fra Vestfronten. Nord- og vestjyske bebyggelser fra ældre jernalder*. Arkæologiske skrifter 10. København 2011, s. 27-34.





● Forundersøgelser uden fund  
● Arkæologiske udgravninger